

تصميم ملابس سهرة للفتيات في مرحلة المراهقة المبكرة (12-15) The Design of Evening Wear for Early Adolescent Girls (12 to 15 years)

د/ إيناس حمدي عبد المقصود رزق

مدرس بقسم الملابس والنسيج، كلية الاقتصاد المنزلي - جامعة الأزهر

د/ تفاحة موسى عبد الحميد إبراهيم

مدرس الملابس والنسيج بقسم الاقتصاد المنزلي، كلية التربية النوعية - جامعة المنيا

كلمات دالة Keywords:

تصميم

Design

ملابس سهرة

Evening Clothes

المراهقة المبكرة

The Early Adolescence

ملخص البحث Abstract:

تحتل مرحلة المراهقة المبكرة بكثير من اهتمام الباحثين لما تتضمنه من تغيرات سواء من الناحية الفسيولوجية أو السيكولوجية نتيجة لتفاعل كثير من العوامل بعضها وراثي والآخر بيئي. وتعد الملابس أثناء فترة المراهقة أحد العوامل الهامة في إشباع الحاجات العاطفية والاجتماعية لاسيما اهتمام المراهق الشديد بمظهره الخارجي حيث تؤثر الملابس بشكل مباشر على الحالة المزاجية للمراهقين، وتؤكد لديهم إحساس الثقة بالنفس في حال انسجام مظهرهم مع جماعة الأقران، ويستلزم ذلك أنماط معينة من التصميمات تراعي إشباع التغيرات الحرجة لهذه المرحلة، تشمل جميع أنواع ملابسهم ومنها ملابس السهرة ذات التصميمات المناسبة. ومنها جاءت **مشكلة البحث** وهي كيف يمكن إشباع الحاجات النفسية والفسيولوجية للفتيات في مرحلة المراهقة المبكرة من خلال تصميم ملابس السهرة، و**هدف البحث** إلى إجراء دراسة تجريبية للوصول إلى تصميمات ملابس السهرة تناسب الفتيات في مرحلة المراهقة المبكرة وتوسع الحاجات الفسيولوجية والنفسية والاجتماعية، وتلبي احتياجاتهم الملبسية، وافترض **البحث** وجود فروق دالة إحصائية بين التصميمات المقترحة لملابس السهرة واتجاه خطوط الموضة الحديثة، توجد فروق دالة إحصائية بين التصميمات المقترحة لملابس السهرة ومناسبتها الفئة العمرية، **منهج البحث**، المنهج التجريبي، التحليلي، **نتائج البحث**، وجود فروق بين التصميمات المقترحة لملابس السهرة للفتيات في مرحلة المراهقة تبعاً لاتجاهات الموضة الحديثة حيث حصلت التصميمات الأكثر مسابرة لخطوط الموضة والمعتمدة على استعمال كمالات الملابس على أعلى تقييمات وفقاً لأراء المحكمين، أيضاً وجود فروق ذات دلالة إحصائية بين التصميمات المقترحة في مناسبتها للمرحلة العمرية وفقاً لأراء المحكمين.

Paper received 6th May 2017, accepted 26th May 2017, published 1st of July 2017

مقدمة Introduction:

تحتل مرحلة المراهقة المبكرة بكثير من الاهتمام لما تتضمنه من كثير من التغيرات سواء من الناحية الفسيولوجية أو السيكولوجية نتيجة لتفاعل كثير من العوامل بعضها وراثي والآخر بيئي وعوامل عامة تنطبق إلى حد كبير على معظم الأفراد الأسوياء لنفس المرحلة العمرية ولنفس الجنس، وتعد الملابس أحد العوامل الهامة في إشباع الحاجات العاطفية والاجتماعية لاسيما اهتمام المراهق الشديد بمظهره الخارجي وكل ما يتصل به، كما أن الملابس تؤثر بشكل مباشر على الحالة المزاجية للمراهقين وتؤكد لديهم إحساس الثقة بالنفس في حال انسجام مظهرهم مع جماعة الأقران (عليه عابدين، 2002، 134)

ويلاحظ أن سلوك المراهق لا تمليه الانفعالات وحدها بل يمليه العقل الزاحف نحو النضج، وكما يلاحظ الأثر الفعلي لمحاولة المراهق التكيف مع المجتمع عموماً في مظاهر عدة منها مسابرة المجتمع فيما يرتدي من ملابس والتضامن معه فيما يقبل على قراءته من صحف ومطبوعات، وما يشاهده من أعمال درامية وتعتبر المراهقة مرحلة التطبيع الاجتماعي، حيث تؤثر عملية التنشئة الاجتماعية والتطبيع الاجتماعي في سلوك المراهق، ويتسع نطاق الاتصال الشخصي ويسعد المراهق بمشاركة الآخرين في الخبرات والمشاعر والاتجاهات والأفكار وخاصة اتجاهات وقيم الكبار والرغبة في التشبه بملابسهم.

كما تزيد خبراته الحياتية من خلال التعامل مع الآخرين، و يعد التنافس والتعاون مع جماعة الأقران من أكثر اهتمامات المراهق حيث يعكس ذلك على اهتمامه بملابسه ويبدأ تدريجياً في الاستقلال والاعتماد على نفسه (عليه عابدين 2000 ص 84)

وتعد مرحلة المراهقة المبكرة من أصعب المراحل في مجال تصميم الأزياء نظراً للتغير السريع للجسم علاوة على رغبة المراهق في أن ينال القبول من جماعة الأقران ومن هنا جاء اهتمام مصممي الأزياء في إنتاج ملابس تصلح لهذه الفئة العمرية (إيهاب فاضل أبو موسى، 1995، 2007)، حيث إن مرحلة المراهقة المبكرة هي مرحلة التحول إلى النضج وأحد المراحل الإنتقالية الهامة بين

الطفولة والرشد ويميز هذه المرحلة الحاجة الملحة إلى التكيف مع التغيرات الجسمية والانفعالية والاجتماعية التي تحدث خلال تلك الفترة .

مشكلة البحث Statement of the problem:

- كيفية إشباع الحاجات النفسية والفسيولوجية للفتيات في مرحلة المراهقة المبكرة من خلال تصميم ملابس السهرة

أهداف البحث Objectives:

- إشباع الحاجات الفسيولوجية والنفسية والاجتماعية للفتيات المراهقات من خلال تصميمات ملابس السهرة.
- تقديم تصميمات ملابس السهرة متماسية مع خطوط الموضة الحديثة .

أهمية البحث Significance:-

- إلقاء مزيد من الضوء على مشكلة ملابس الفتيات في مرحلة المراهقة المبكرة في سن (12-15).
- معرفة احتياجات مرحلة المراهقة المبكرة من الناحية السيكولوجية والفسيولوجية .

فروض البحث Hypothesis

- توجد فروق دالة إحصائية بين التصميمات المقترحة لملابس السهرة للفتيات في مرحلة المراهقة تبعاً لاتجاهات الموضة الحديثة .
- توجد فروق دالة إحصائية بين التصميمات المقترحة في مناسبتها للفئة العمرية .
- توجد فروق دالة إحصائية بين التصميمات المقترحة وفقاً لأراء المحكمين (بشكل عام).

منهج البحث Methodology:

يتبع البحث المنهج التجريبي، التحليلي .

مصطلحات البحث

المراهقة

هي الفترة التي تقع بين مرحلة الطفولة والنضج، وتمتد في الفترة الزمنية بين 13-20 سنة، وتتميز بحدوث تغيرات بدنية ونفسية

كما يقع المراهق فريسة لتضارب القيم وتصارعها لديه حيث توجد فجوة كبيرة بين ما تعلمه ودرسه، وما يراه في أرض الواقع مما يؤدي إلى تضارع قيمي ينشأ في وجدان المراهق، وهنا يظهر دور الأسرة في تقريب المسافات بين مثاليات المراهق وواقعه الذي يعيش فيه.

عوامل اختيار المراهقين لملابسهم

نظرا للدور الهام الذي تلعبه الملابس في حياة المراهق فإن المراهقين غالبا ما يصابون بالإحباط حال رفض المجتمع لاتجاهاتهم الملبسية غير المألوفة. وقد اوضحت (رباب السيد، رشا محمد، 2011، 616) أن الفتيات الصغيرات يميلون إلى التعبير عن ثورتهم ضد العادات والتقاليد عند اختيار نماذج جديدة من التصميمات، وذكر (عليان، 2004، 147) أن نسبة كبيرة من المراهقات غير راضيات عن مظهرهن ويرغبن في الحصول على جسم رشيق.

وتتدخل عوامل عدة في اختيار المراهقات لملابسهن : الأصدقاء، مستوى الأسرة الاجتماعي والثقافي والاقتصادي (عليه عابدين، 2000، 86-87)، كما يمكن القول أن الفتيات غالبا ما يفضلن عدم إثارة المشكلات مع البيئة المحيطة بارتداء ملابس مختلفة أو غير ملائمة لذا يلجأن إلى ارتداء ملابس تتفق مع ملابس صديقاتهن بهدف تجنب الرفض الاجتماعي حيث تفضل المراهقة أن ينسجم مظهرها مع جماعة الأقران حتى لا تقع في العزلة بسبب اختلاف المظهر (شهباء ذياب، 2008، 197).

كما توصلت (Helena & Thea، 2007:428-413) أن المراهقات ليس لديهن الخبرة والمعرفة بالجوانب الفنية للملابس، لكن يتم تقييمها بعد عملية الشراء من خلال تحقيق الراحة وجذب الانتباه، وتظهر المشكلات الملبسة واضحة في مرحلة المراهقة لما تتميز به من تغيرات جسمية وحركية و انفعالية تجعل المراهقة في حيرة بين اختيار أزياء طفولية، أو أنثوية فائتة شبيهة بأزياء المشاهير. مما يعرضها للنقد من أفراد المجتمع. وخصوصا ملابس السهرة.

الخامات المناسبة لملابس ملابس السهرة

عادة ما تتصف ملابس السهرة بتصميمات متميزة ويختلف طولها حسب الموضة السائدة كما تختلف أقمشتها أيضا فمنها الشفاف واللامع والمطرزة أو الجرسية ويستخدم التطريز في زخرفتها وفيما يلي عرضاً لأنواع الأقمشة المستخدمة في التصميمات موضوع البحث

الشفيفون:

يتميز بأنه خفيف الوزن والقوة على الرغم من مظهره الرقيق وتركيبه النسجي الساده وينسج من خامات طبيعية أو صناعية، وله مظهر انسيابي ويعطى ثنابا ناعمة للتصميم (الهام سفيان، 2009، 435).

الساتان:

هي أقمشة يتم إنتاجها باستخدام التركيب النسجي الاطلسي، وتتميز بوجه ناعم ولامع (لمياء حسن، 2009، 83) كما أنه يصنع من خامات عديدة مثل الحرير، الرايون، الاسيتات، او البولي استر وله مظهر انسيابي، ويوجد العديد من أنواع الساتان مثل ساتان الظهر، الساتان دوشين، والساتان الكريب، والساتان ذو الوجهين (نجوى شكري، 2005، 201).

الجبينز:

تنتشر الملابس الجبيز بين جميع الفئات وخاصة الشباب والفتيات وتصلح لكثير من المناسبات منها ملابس السهرة، يتميز تركيبها النسجي بصنع خيوط السدا من اللون الأزرق الغامق والذي يظهر لونه على وجه القماش، كما تتميز تلك الأقمشة بقدرتها العالية على التحمل (معروف احمد، 2010، 522).

الدانتيل:

يعد من الأقمشة الراقية وهو قماش زخرفي يصنع من تشابك الخيوط بأسلوب معين حيث تلتف خيوط السدا بطريقة غير معتادة

واجتماعية، وقد تحدث خلالها بعض الاضطرابات النفسية والسلوكية (" لطفى الشربيني، 2003، 4)

تصميم الأزياء

هو اللغة الفنية التي تشكلها عناصر في تكوين موحد الخط والشكل واللون والنسيج وتعتبر هذه المتغيرات أساسا لتعبيرها وتتأثر بالأسس لتعطي السيطرة و التكامل والتوازن والإيقاع والنسبة لكي يحصل الفرد في النهاية على زى يشعره بالتنافس ويربطه بالمجتمع (الذ) يعيش فيه (نانسي عبد المعبود، 2015، 517)، كما ترى (سهيلة حسن، 2009، 319) انه عملية تخطيطية لأسس وعناصر التصميم بهدف تنظيم العلاقات الجمالية بينهم وذلك لإبداع زى مبتكر.

ملابس السهرة:

هي الملابس التي ترتدى في الأفراح والمناسبات الخاصة والحفلات المسائية وأعياد الميلاد، وتتميز أقمشتها بالألوان البراقة اللامعة الشفافة والأقمشة الفاخرة التي تتسم بالانسدال وهي كثيرا ما تزركش بالتطريز والخرز والشرائط والدانتيل أو الريش (سالى احمد العشماوى، 2016، 62).

الإطار النظري

المراهقة

تعد مرحلة المراهقة من أدق مراحل النمو التي يمر بها الإنسان نظراً لما تتصف به من تغيرات جذرية وسريعة تتعكس آثارها على مظاهر النمو الجسمي والعقلي والاجتماعي والانفعالي كافة، وبسبب هذه التغيرات تظهر مجموعة من المشكلات الانفعالية والاجتماعية من خلال الانتقال السريع من الطفولة إلى المراهقة. ولذا فقد نالت مرحلة المراهقة اهتمام عدد من علماء النفس والباحثين واختلفت وجهات نظرهم فيها واعتبرها بعضهم ولادة جديدة للفرد، واعتقد أنها مرحلة عاصفة ومرهقة (عماد حسين عبيد المرشدي، 2011، 1).

ولقد اهتم المفكرون على مرّ العصور بالظواهر المصاحبة للمراهقة والتغيرات التي تصيب الجنسين خلال تلك المرحلة، و تعتبر المراهقة اكتشافاً جديداً مرتبطاً بالتقدم الصناعي والتطور الحضاري ؛ ففي سنة 1904 ظهر أول مؤلف عن سيكولوجية المراهق للعالم الأمريكي " ستانلي هول " وهو أول من درس المراهقة دون ربط خصائصها بالوسط الاجتماعي الذي يعيش فيه المراهق فاعتبر المراهقة ولادة ثانية أو ميلاد جديد للإنسان في حياته وتطوره (احمد اوزي، 2011، 9)

وقد اختلف كثير من علماء النفس وكثير من المراجع العلمية والنفسية في سن المراهقة الميكرة فهناك مراجع ذكرت أنها من سن (10-15) سنة وأخرى ذكرت أنها من سن (11-16) سنة وأوضح البعض أنها من سن (12-15) سنة وهذا ما اتفق و البحث الحالي .

سمات فترة المراهقة

تتسم فترة المراهقة بالعديد من السمات أهمها التغيرات الفسيولوجية المصاحبة لبداية المرحلة والتي تؤثر على درجة الاتزان النفسي للمراهق، حيث تلعب الأسرة دوراً كبيراً في شرح طبيعة هذا التغير وبقدر ما توفره الأسرة في المقام الأول من سلوكيات إيجابية تدعم هذا الانتقال الهادئ لتلك التغيرات بقدر ما تزداد ثقة المراهق في نفسه وفي الآخرين من المحيطين به، ويعاني المراهق في تعامله مع الكبار فيجنح إلى عدم إطاعة الأوامر والتمرّد أحياناً على التقاليد كنوع من الاستقلال، حيث يعد ذلك أمراً طبيعياً ومظهراً من مظاهر النمو و سمة من سمات المراهقة وفي الوقت نفسه مشكلة من مشكلاتها(فاديه حمام، علي مصطفى، 2003، 177-179).

ونظرا للتغيرات الفسيولوجية المتلاحقة تلك الفترة عادة ما يكون النمو غير متوازن فالجسم لا ينمو بشكل متناسب، فممو الأيدي والأقدام لا يتوافق مع نمو الأذرع والسيقان والجذع مما يمثل مشكلة للأسرة في توفير احتياجات المراهقين من الملابس (عابدين، 2002، 136).

هيئة التدريس .

وفيما يلي عرضاً تحليلياً للتصميمات المقترحة :-

التصميم رقم (1)

فستان سهرة انسيابي قصير فتحة الصدر مربعه الشكل، نصف كم، محلى بوردتان مطبوعتان تنتهيان بتدرج، الكم والكثف محلى بكريستالات لامعه متعددة الأحجام، الخامة : حرير، ابيض.

التصميم رقم (2)

فستان سهرة قصير بحمالات يعلو الصدر ورده بنفس لون القماش محلى من الاطراف بسحاب لامع متعدد الألوان والذي تردد استخدامه عند خط الذيل والجنب

الخامة:جينز، ازرق

التصميم رقم (3)

فستان سهرة قصير يصل الى تحت الركبة مكون من طبقتين من نفس اللون الطبقة الخارجية فستان منسدل بسفرفه مستديره من الامام والخلف يتدلى من أعلى السفرة مجموعه من الشرائط بأطوال مختلفة تنتهي بحليات، بالفستان فتحتان على خط الجنب لتظهر البطانة (الطبقة الداخلية)

الخامة: شيفون، بنفسجي

التصميم رقم (4)

فستان سهرة قصير، نصف كم، يصل إلى أسفل الركبة مكون من عدة طبقات تبدأ من الوسط، على شكل كرايش متدرجة الطول، الأكمام والصدر من الدانتيل وكذلك الطبقة الأخيرة

الخامة: التفاه والدانتيل بنفس اللون الاحمر

يمينا ويسارا حول خيوط اللحمه وأشهر الدول التي برعت في انتاجه ايطاليا، فرنسا، بلجيكا، وهولندا في العصور الوسطى، ويوجد العديد من أنواع الدانتيل منها على سبيل المثال لا الحصر (التل – دانتيل لاسيه – دانتيل شانتيه- دانتيل مطرز) (إيمان عبد السلام، 2008، 222-225).

التفاه:

تعتبر من أفضل الأقمشة لملايس السهرة حيث تحافظ على رونقها وقتنا طويلا وخصوصا المصنوعة من البوليستر، كما أن لها مظهرا لامعا ويوجد منه العديد من الانواع منه التفاه المموجة التي يظهر فيها القماش يشبه موج البحر(هاجر حلمي، 2010، 230)

الاجنزا:

قماش رقيق وشفاف صلب الملمس ويصنع من الحرير الطبيعي أو الصناعي، سهل الكرمشة وهو قماش موسلين لامع يستخدم بصورة خاصة في ملابس الزفاف(نجوى شكري، 2003، 37)

إجراءات البحث :

- 1- عمل العديد من التجارب التصميمية لإختيار أفضلها مع موضوع البحث و والتوصل لعدد (ثلاثة عشر تصميم) نهائي وتحليله فنيا.
- 2- اعداد مقياس لتقييم التصميمات اشتمل على محورين الأول مدى مسابرة التصميمات المقترحة لملايس السهرة لاتجاهات الموضة الحديثة، المحور الثاني مناسبة التصميمات المقترحة في مناسبتها للمرحلة العمرية (نفسيا وسيكلوجيا)
- 3- تقييم التصميمات من قبل لجنة من المتخصصين من اعضاء



التصميم رقم (4)



التصميم رقم (3)



تصميم رقم (2)



التصميم رقم (1)

عريض على شكل فيونكة، يصل طوله إلى الركبة الخامة: اورجنزا، موف، ساتان من نفس اللون للبطانة واسود للحزام

التصميم رقم (8)

فستان بقصة امبير كروازيه بكشكشة لكل من الامام والخلف، تلتقي عند خط الكثف لتتسدل كالأكمام، يظهر من تحتها توب بحمالات وينسدل الجزء أسفل القصة بكشكشة في الوسط ليصل إلى ما قبل الركبة، يزين حزام الوسط والأكتاف بحليات صغيرة

الخامة: شيفون، ساتان، تركواز فاتح

التصميم رقم (9)

فستان بدون أكمام و كول اوفسيه مرتفع، وقصة في الوسط يغطيها حزام درابيه، وكشكشة في أعلى وأسفل الجزء السفلي، ليعطيه الشكل المنتفخ الخامة: تفاه فرنسي وردي، اسود

التصميم رقم (5) فستان سهرة بحمالات وأعلى الصدر يوجد ورود من القماش نفسه تمتد على الذراع متصل بالخلف، ومن الأسفل عبارة عن ثلاث طبقات . الخامة شيفون، وردي

تصميم رقم (6)

فستان سهرة مكون من قطعتين (فستان – جاكيت قصير) والفستان برنيس بدون أكمام مثبت على الكثف بحمالات، ومن الأسفل يأخذ شكل زهرة اللوتس وتتكون من عدة طبقات ويحلى الفستان بحزام خارجي من نفس لون الجاكيت، والجاكيت قصير يمتد طوله لأسفل الإبط الخامة:تفاه، اخضر وبنفسجي

التصميم رقم (7)

فستان سهرة بدون أكمام وكول شيميزيه محلى باللؤلؤ و فصوص فضية، بقصة سفرة ومرد وقصة عند خط الوسط يغطيها حزام



التصميم رقم (8)



التصميم رقم (7)



تصميم رقم (6)



التصميم رقم (5)



التصميم رقم (13)



التصميم رقم (12)



التصميم رقم (11)



التصميم رقم (10)



التصميم رقم (9)

فستان وجاكيت قصير (بوليرو) الفستان بوسط مرتفع والذيل عبارة عن طبقات من الكشكشة المتتالية ومتساوية وقصير للركبة الخامة: شيفون، سيمون، رمادي

التصميم رقم (13)
فستان قصير للركبة بوسط وبدون أكمام وبفتحة رقبة دائرية، قصة الصدر تنتهي باتساع عند خط الوسط محلي بحزام من اللون الفضي، والذيل عبارة عن طبقتين متراكبتين متسعتين بكشكشة عند خط الوسط الخامة: حرير ابيض، ساتان ابيض، أفضى لامع

المتعددة ولمعرفة اتجاه الدلالة .

التحقق من صحة الفرض الأول: توجد فروق ذات دلالة إحصائية بين التصميمات المقترحة لملايس السهرة للفتيات في مرحلة المراهقة تبعا لاتجاهات الموضة الحديثة

جدول (1) تحليل التباين لمتوسط درجات التصميمات المقترحة لملايس السهرة للفتيات في مرحلة المراهقة تبعا لاتجاهات الموضة الحديثة وفقا لأراء المحكمين

الدلالة	قيمة (ف)	درجات الحرية	متوسط المربعات	مجموع المربعات	بين المجموعات
0.01 دال	53.668	12	347.240	4166.875	بين المجموعات
		104	6.470	672.892	داخل المجموعات
		116		4839.767	المجموع

تبعا لاتجاهات الموضة الحديثة وذلك وفقا لأراء المحكمين، ولمعرفة اتجاه الدلالة تم تطبيق اختبار LSD للمقارنات المتعددة والجدول التالي يوضح ذلك : والجدول التالي يوضح ذلك :

فستان لمنتصف الساق بقصة برنسيس والأكمام محلاة بفيونكة كبيرة من الأمام والخلف تتصل عند منتصف الذراع الخامة: تفاه أحمر وأسود

التصميم رقم (11)
فستان بقصة امبير كروازيه بكشكشة لكل من الأمام والخلف، تلتقي عند خط الكتف، يظهر من تحتها توب بحمالات وينسدل الجزء أسفل القصة بكشكشة ليصل طوله إلى ما قبل الركبة، يزين الحزام بحليات صغيرة الخامة: ساتان، شيفون، تركواز الفاتح

النتائج والمناقشة :

للتحقق من صحة الفروض تم حساب تحليل التباين لمتوسط درجات التصميمات المقترحة وفقا للتقييمات المختلفة (مسابرة اتجاه الموضة، مناسبتها للفئة العمرية)، وتطبيق اختبار LSD للمقارنات

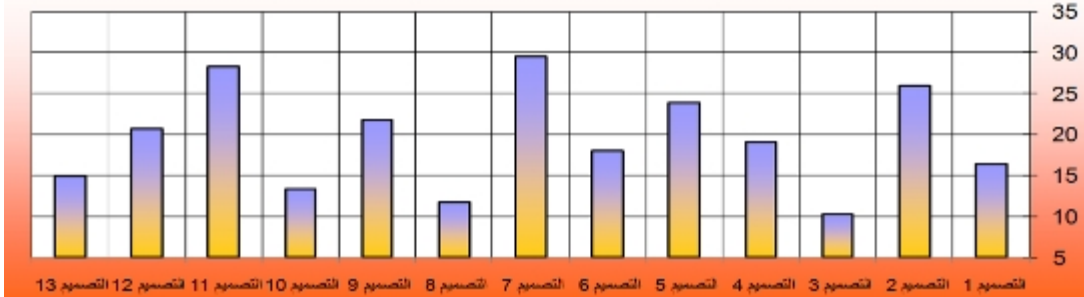
جدول (1) تحليل التباين لمتوسط درجات التصميمات المقترحة لملايس السهرة للفتيات في مرحلة المراهقة تبعا لاتجاهات الموضة الحديثة وفقا لأراء المحكمين

يتضح من جدول (1) إن قيمة (ف) كانت (53.668) وهي قيمة دالة إحصائية عند مستوى (0.01)، مما يدل على وجود فروق بين التصميمات المقترحة لملايس السهرة للفتيات في مرحلة المراهقة ولمعرفة اتجاه الدلالة تم تطبيق اختبار LSD للمقارنات المتعددة

جدول (2) اختبار LSD للمقارنات المتعددة

ترتيب التصاميم	التصميم 1	التصميم 2	التصميم 3	التصميم 4	التصميم 5	التصميم 6	التصميم 7	التصميم 8	التصميم 9	التصميم 10	التصميم 11	التصميم 12	التصميم 13
1	16.432 = μ	25.977 = μ	10.255 = μ	19.090 = μ	23.867 = μ	17.987 = μ	29.451 = μ	11.766 = μ	21.820 = μ	13.393 = μ	28.292 = μ	20.680 = μ	14.930 = μ
2	-	**9.545	-	-	-	-	-	-	-	-	-	-	-
3	**15.722	-	-	-	-	-	-	-	-	-	-	-	-
4	**2.657	**6.887	**8.834	-	-	-	-	-	-	-	-	-	-
5	**7.435	**2.110	**13.612	**4.777	-	-	-	-	-	-	-	-	-
6	*1.555	**7.990	**7.732	1.102	**5.880	-	-	-	-	-	-	-	-
7	**13.018	**3.473	**19.195	**10.361	**5.583	**11.463	-	-	-	-	-	-	-
8	**4.665	**14.211	*1.511	**7.323	**12.101	**6.221	**17.684	-	-	-	-	-	-
9	**5.387	**4.157	**11.564	**2.730	**2.047	**3.832	**7.631	**10.053	-	-	-	-	-
10	**3.038	**12.584	**3.137	**5.696	**10.474	**4.594	**16.057	*1.626	**8.426	-	-	-	-
11	**11.860	**2.314	**18.036	**9.202	**4.424	**10.304	1.158	**16.525	**6.472	**14.898	-	-	-
12	**4.247	**5.297	**10.424	*1.590	**3.187	**2.692	**8.771	**8.913	1.140	**7.286	**7.612	-	-
13	*1.502	**11.047	**4.674	**4.160	**8.937	**3.057	**14.521	**3.163	**6.890	*1.536	**13.362	**5.750	-

* دال عند 0.01 * دال عند 0.05 بدون نجوم غير دال



شكل رقم (1) متوسط درجات التصميمات المقترحة لملايس السهرة للفتيات في مرحلة المراهقة تبعا لاتجاهات الموضة الحديثة وفقا لأراء المحكمين من الجدول (2) والشكل (1) يتضح أنه توجد فروق دالة إحصائية بين التصميمات عند مستوي دلالة 0.01، وكما يتضح أن التصميم السابع أفضل التصميمات المقترحة لملايس السهرة للفتيات في مرحلة المراهقة المبكرة تبعا لاتجاهات الموضة الحديثة وفقا لأراء المحكمين، يليه التصميم الحادي عشر، ثم التصميم الثاني، ثم التصميم الخامس، ثم التصميم التاسع، ثم التصميم الثاني عشر، ثم التصميم الرابع، ثم التصميم السادس، ثم التصميم الأول، ثم التصميم الثالث عشر، ثم التصميم العاشر، ثم التصميم الثامن، وأخيرا التصميم الثالث .

وقد حصل التصميم السابع على أعلى درجات المحكمين وذلك لمسايرته لخطوط الموضة السائدة في استخدام مكملات ملابس حديثة تمثلت في الاكوال المطرزة واستخدام الأحزمة المحبكة على الوسط بعروضها وأشكالها وخاماتها وألوانها المختلفة (سواء كانت

مقارنة بالتصميم السابع وباقي التصميمات. ومما سبق يتحقق صحة الفرض الأول
التحقق من صحة الفرض الثاني: توجد فروق ذات دلالة إحصائية بين التصميمات المقترحة في مناسبتها للمرحلة العمرية

جدول (3) تحليل التباين لمتوسط درجات التصميمات المقترحة في مناسبتها للمرحلة العمرية وفقا لأراء المحكمين

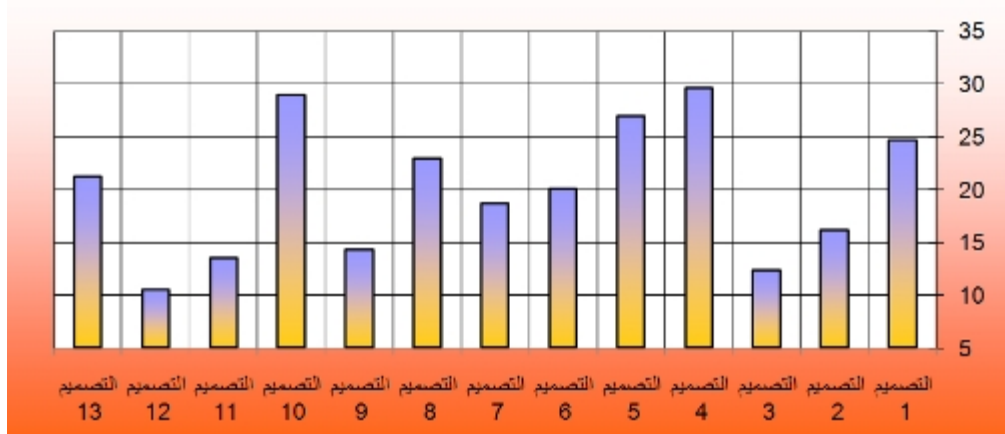
الدلالة	قيمة (ف)	درجات الحرية	متوسط المربعات	مجموع المربعات	بين المجموعات
0.01 دال	36.488	12	346.803	4161.635	بين المجموعات
		104	9.505	988.479	داخل المجموعات
		116		5150.114	المجموع

المحكمين، ولمعرفة اتجاه الدلالة تم تطبيق اختبار LSD للمقارنات المتعددة والجدول التالي رقم (...) يوضح ذلك :

يتضح من جدول (3) إن قيمة (ف) كانت (36.488) وهي قيمة دالة إحصائية عند مستوى (0.01)، مما يدل على وجود فروق بين التصميمات المقترحة في مناسبتها للمرحلة العمرية وفقا لأراء

جدول (4) اختبار LSD للمقارنات المتعددة لمناسبة التصميمات المقترحة للمرحلة العمرية

ترتيب التصاميم	التصميم 1	التصميم 2	التصميم 3	التصميم 4	التصميم 5	التصميم 6	التصميم 7	التصميم 8	التصميم 9	التصميم 10	التصميم 11	التصميم 12	التصميم 13
1	24.71 = μ	16.231 = μ	12.357 = μ	29.680 = μ	26.974 = μ	20.138 = μ	18.696 = μ	22.915 = μ	14.368 = μ	29.000 = μ	13.506 = μ	10.540 = μ	21.264 = μ
2	-	**8.478	-	-	-	-	-	-	-	-	-	-	-
3	**12.352	**3.873	-	-	-	-	-	-	-	-	-	-	-
4	**4.970	**13.448	**17.322	-	-	-	-	-	-	-	-	-	-
5	**2.264	**10.743	**14.616	**2.705	-	-	-	-	-	-	-	-	-
6	**4.571	**3.907	**7.781	**9.541	**6.835	-	-	-	-	-	-	-	-
7	**6.013	**2.465	**6.338	**10.983	**8.277	*1.442	-	-	-	-	-	-	-
8	*1.794	**6.684	**10.557	**6.764	**4.058	**2.776	**4.218	-	-	-	-	-	-
9	**10.341	*1.862	**2.011	**15.311	**12.605	**5.770	**4.327	**8.546	-	-	-	-	-
10	**4.290	**12.768	**16.642	0.680	**2.025	**8.861	**10.303	**6.084	**14.631	-	-	-	-
11	**11.203	**2.724	-1.148	**16.173	**13.467	**6.632	**5.190	**9.408	-0.862	**15.493	-	-	-
12	**14.170	**5.691	*1.817	**19.140	**16.434	**9.598	**8.156	**12.375	**3.828	**18.460	**2.966	-	-
13	**3.445	**5.033	**8.906	**8.415	**5.710	-1.125	**2.567	*1.651	**6.895	**7.735	**7.757	**10.724	-



شكل رقم (2) متوسط درجات التصميمات المقترحة في مناسبتها للمرحلة العمرية وفقا لأراء المحكمين من الجدول (4) والشكل (2) يتضح أنه توجد فروق دالة إحصائية بين التصميمات عند مستوي دلالة 0.01، فنجد أن التصميم الرابع كان أفضل التصميمات المقترحة في مناسبتها للمرحلة العمرية وفقا لأراء المحكمين، يليه التصميم العاشر، ثم التصميم الخامس، ثم التصميم الأول، ثم التصميم الثامن، ثم التصميم الثالث عشر، ثم التصميم السادس، ثم التصميم السابع، ثم التصميم الثاني، ثم التصميم التاسع، ثم التصميم الحادي عشر، ثم التصميم الثالث، وأخيرا التصميم الثاني عشر. وقد حقق التصميم الرابع أفضل النتائج في مناسبته للفئة العمرية حيث حقق وجود الحزام السيطرة والتركيز وإبراز شكل الجسم

جدول (5) تحليل التباين لمتوسط درجات التصميمات المقترحة في الأفضلية وفقا لأراء المحكمين

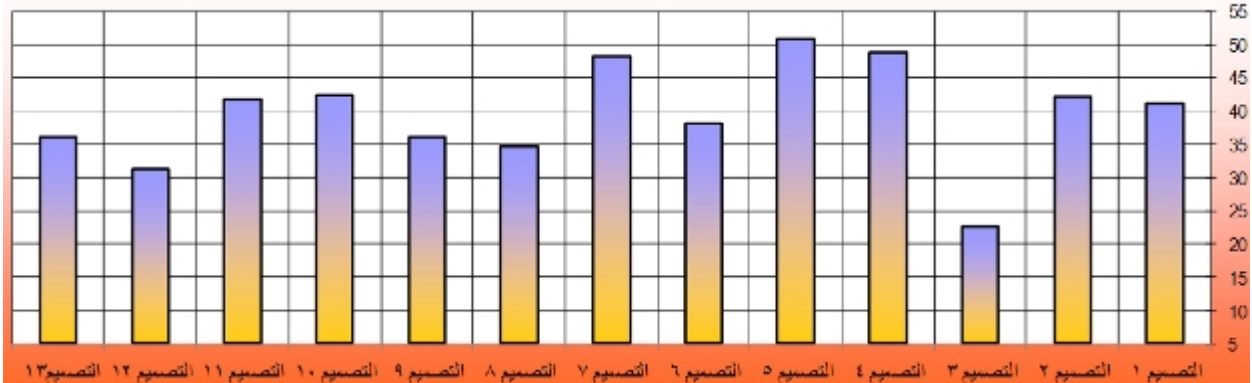
الدلالة	قيمة (ف)	درجة الحرية	متوسط المربعات	مجموع المربعات	بين المجموعات
0.01 دال	46.340	12	554.683	6656.194	بين المجموعات
		104	11.970	1244.863	داخل المجموعات
		116		7901.057	المجموع

اتجاه الدلالة تم تطبيق اختبار LSD للمقارنات المتعددة والجدول التالي رقم (6). يوضح ذلك :

يتضح من جدول (5) إن قيمة (ف) كانت (46.340) وهي قيمة دالة إحصائية عند مستوى (0.01)، مما يدل على وجود فروق بين التصميمات المقترحة في الأفضلية وفقا لأراء المحكمين، ولمعرفة

جدول (6) اختبار LSD للمقارنات المتعددة التصميمات المقترحة في الأفضلية وفقا لأراء المحكمين

الترتيب	التصميم 1	التصميم 2	التصميم 3	التصميم 4	التصميم 5	التصميم 6	التصميم 7	التصميم 8	التصميم 9	التصميم 10	التصميم 11	التصميم 12	التصميم 13
1	-												
2	*1.066												
3	**18.528	**19.595											
4	**7.627	**6.561	**26.156										
5	**7.005	**5.938	**25.534	0.622									
6	**3.015	**4.082	**15.513	**10.643	**10.021								
7	**9.340	**8.633	**28.228	**2.072	**2.695	**12.716							
8	**6.460	**7.526	**12.068	**14.087	**9.463	**3.444	**16.160						
9	**4.953	**6.020	**13.575	**12.581	**11.959	**1.937	*1.506						
10	*1.251	-0.184	**19.780	**6.376	**5.754	**4.266	**7.711	**6.204					
11	-0.656	0.410	**19.185	**6.971	**6.349	**3.672	**7.116	**5.610	0.594				
12	**9.922	**10.988	**8.606	**17.550	**16.927	**6.906	**19.622	**3.462	**4.968	**11.173	**10.578		
13	**4.947	**6.014	**13.581	**12.575	**11.953	*1.932	**14.648	*1.512	0.005	**6.198	**4.974		



شكل (3) درجات التصميمات المقترحة في الأفضلية وفقا لأراء المحكمين

- يناير.
7. حسن، لمياء على حسن (2009م)، "تقنيات التطريز الآلي على مظهرية أقمشة الساتان" مجلة بحوث التربية النوعية، جامعة المنصورة، العدد (14)، مايو.
 8. حمام، فادية كامل، مصطفى، علي احمد (2003م)، "علم نفس النمو"، الطبعة الأولى، دار الزهراء، الرياض.
 9. ذياب، شهباء خزعل (2008م)، "الملابس في ظروف والأزمات جدلية القناعة والممارسة دراسة ميدانية لطالبات تكريت" مجلة تكريت للعلوم الإنسانية، مجلد (15) العدد (8).
 10. سعيد، هاجر حلمي محمد (2010م)، "معالجات تصميمية لملابس السهرة لتدعيم القيم الجمالية للمظهر العام" مجلة كلية التربية بالاسماعلية، العدد 16، يناير 2010.
 11. سفيان، الهام نفييس (2009م)، "قابلية توظيف الخط العربي كخاصية فنية ومدخل لإثراء جماليات ملابس السهرة للسيدات" مجلة بحوث التربية النوعية، جامعة المنصورة، العدد 13، يناير.
 12. شكري محمد مؤمن، نجوى (2003م)، "التشكيل على المانيكان بين الأصالة والحداثة"، ط1، القاهرة، عالم الكتب.
 13. شكري محمد مؤمن، نجوى (2001م)، "التشكيل على المانيكان تطوره-عناصره-اساليبه-تقناته المعاصر"، ط1، دار الفكر العربي، القاهرة.
 14. شعبان، ياسمين أمين عبد العزيز (2010م) "دراسة تحليلية عن السلوك الملبسي لدى الفتيات في مرحلة المراهقة ومدى ارتباطه بثقافتهم الدينية"، رسالة ماجستير، كلية الاقتصاد المنزلي، جامعة المنوفية.
 15. شوقي، إسماعيل (2001م)، "التصميم عناصره وأسسها في الفن التشكيلي"، الطبعة الثانية، دار الزهراء، القاهرة.
 16. عابدين، علي (2002م)، "نظريات الابتكار في تصميم الأزياء"، دار الفكر العربي، القاهرة.
 17. عابدين، علي (2002م)، "سيكولوجية ملابس الأطفال وطرق تنفيذها"، الطبعة الأولى، دار الفكر العربي القاهرة.
 18. عليان، فؤاد (2004م)، "موسوعة فن التعامل مع المراهقين والمراهقات". الطبعة الأولى الأردن: دار صفاء للطباعة والنشر والتوزيع.
 19. قاري، إيمان بنت عبد الحفيظ (2010م)، "تكنولوجيا تصميم باترونات الكروشية لملابس الفئة العمرية من (12 - 16)", رسالة ماجستير، كلية التصاميم والفنون، جامعة الملك عبد العزيز.
 20. محمد، معروف احمد معروف (2010م)، "تأثير اختلاف طرق الغسيل على بعض خواص الأداء الوظيفي لملابس الجينز" مجلة بحوث التربية النوعية، جامعة المنصورة، العدد 17، مايو.
 21. Helena M. de Klerk، Thea Tselepis، (2007) "The early-adolescent female clothing consumer: Expectations، evaluation and satisfaction with fit as part of the appreciation of clothing quality"، Journal of Fashion Marketing and Management، Vol. 11 Iss: 3.

من الجدول (3) والشكل (3) يتضح أنه توجد فروق دالة إحصائية بين التصميمات عند مستوى دلالة 0.01، فجدد أن التصميم السابع كان أفضل التصميمات بصفة عامة وفقاً لأراء المحكمين، يليه التصميم الرابع، ثم التصميم الخامس، ثم التصميم العاشر، ثم التصميم الثاني، ثم التصميم الحادي عشر، ثم التصميم الأول، ثم التصميم السادس، ثم التصميم الثالث عشر، ثم التصميم التاسع، ثم التصميم الثامن، ثم التصميم الثاني عشر، وأخيراً التصميم الثالث. وذلك لمساييرة التصميم السابع لمساييرته لخطوط الموضة السائدة و استخدام مكملات الملابس الحديثة و أقمشة متباينة الشفافية في مساحات التصميم واستخدام الحزام أبرز شكل الجسم وأضفى على الأثوثة، وكلاهما يشبع النمو السيكولوجي والاجتماعي لهذه المرحلة يؤكد عناية المراهقة بالذات والاهتمام بالمظهر كخاصية من خصائص النمو الاجتماعي لهذه المرحلة.

ومما سبق يمكن تلخيص نتائج البحث فيما يلي :

وجود فروق بين التصميمات المقترحة لملابس السهرة للفتيات في مرحلة المراهقة تبعاً لاتجاهات الموضة الحديثة حيث حصلت التصميمات الأكثر مساييرة لخطوط الموضة والمعتمدة على استعمال مكملات الملابس على أعلى تقييمات وفقاً لأراء المحكمين، أيضاً وجود فروق ذات دلالة إحصائية بين التصميمات المقترحة في مناسبتها للمرحلة العمرية وفقاً لأراء المحكمين.

توصيات البحث:-

- يوصي البحث بما يلي:
- توجيه المزيد من البحوث المتخصصة حول مرحلة المراهقة المبكرة.
 - تشجيع أصحاب محلات الملابس التجارية بتخصيص جزء لملابس فئة المراهقات كما هو الحال مع فئة الأطفال والنساء.
 - توجه مصانع إنتاج الملابس للاهتمام نحو إنتاج ملابس لفئة المراهقات بالرجوع إلى جداول القياسات العالمية لهذه الفئة.

المراجع References :

1. السيد، رباب محمد، محمد، رشا محمود (2011م)، " فعالية برنامج مقترح في التدوق الملبسي على اتخاذ قرار اختيار وشراء بعض طالبات جامعة الفيوم لملابسهم" مجلة بحوث التربية النوعية، جامعة المنصورة، العدد (22).
2. الشافعي، وفاء حسن علي، الظهراني، مها أحمد إبراهيم (2013م)، "فاعلية برنامج تدريب المراهقات على اختيار أزياءهن وفق أسس تصميم الأزياء"، مجلة المنصورة العدد 4 المجلد 8.
3. الشربيني، لطفي (2003م)، "معجم مصطلحات الطب النفسي، دار النهضة بيروت.
4. الصاوي، نانسي عبد المعبود (2015م)، "ابتكار تصميمات لملابس السهرة للسيدات مستوحاة من الزهور الطبيعية" مجلة الإسكندرية للتبادل العلمي، المجلد (36)، العدد (3).
5. اليماني، سهيلة حسن المنتصر (2009م)، مدخل ابتكاري في تصميم الأزياء من خلال الفن الأفريقي، مجلة بحوث التربية النوعية، جامعة المنصورة، العدد 15، سبتمبر.
6. حسن، إيمان عبد السلام عبد القادر (2008م)، "تأثير بعض خصائص قماش الدانتيل على تقنيات التشكيل على المانيكان" مجلة بحوث التربية النوعية، جامعة المنصورة، العدد 11