

## أثر محاكاة رسم صورة زي تقليدي في تنمية القدرات الابتكارية لتصميم أزياء معاصرة The effect of simulating traditional costume images in the development of innovative capabilities for contemporary fashion design

د. وفاء حسن علي شافعي

أستاذ مشارك بقسم تصميم الأزياء والنسيج، جامعة الأميرة نورة بنت عبد الرحمن - كلية التصميم والفنون

كلمات دالة **Keywords**:

المحاكاة

Simulation

التفكير الابتكاري

Creative thinking

رسم الأزياء

Fashion Drawing

تصميم الأزياء

Fashion design

الأزياء المعاصرة

Contemporary fashion

الأزياء التقليدية

Traditional costume

**ملخص البحث Abstract**:

المحاكاة هو فن تقليد المرئيات في العالم الخارجي ونقل تفاصيلها وخصائصها بأمانة والمحاكاة مصدر للمتعة، والاستمتاع بالعمل الفني خبرة عقلية وفنية، وممارسة محاكاة الأعمال الفنية المميزة يوصل الفنان الى الابداع. نهتم الدراسة باستخدام محاكاة رسم صور الأزياء التقليدية السعودية لتوجيه اهتمام مصممي الأزياء لقيمها الجمالية، وتدووقها بموازرة بين العين واليد، لتنمية القدرات الابتكارية (التحليل، والتكوين، والتوظيف) لتصميم أزياء معاصرة توافق اتجاهات الموضة وتلبي متطلبات النساء في العصر الحالي وتساهم في استدامة القيم الجمالية للأزياء التقليدية. خاصة وأن هوية الأزياء التقليدية تواجه مشكلة في محدودية انتشارها في العصر الحالي؛ نتيجة لعدم تذوق مصممي الأزياء لقيمها الجمالية المتمثلة في أصالة الخطوط البنائية والوحدات الزخرفية، والثراء في أساليب الزخرفة وخاماتها، والتميز في غرز التطريز المستخدم فيها الخيوط الحريرية، الملونة والمعدنية. ويعود السبب في ذلك لصعوبة مشاهدة الأزياء التقليدية السعودية الأصلية على أرض الواقع، ونتيجة لما سبق نشأت فكرة الاستفادة من الصور المتوفرة للأزياء التقليدية السعودية لترسيخ هويتها واستدامتها في الأزياء المعاصرة. يمكن حصر مشكلة البحث التساؤلات الآتية: 1- كيف يمكن توجيه اهتمام طالبات التخصص نحو القيم الجمالية للأزياء التقليدية السعودية وتأصيل هويتها من خلال صورها الفوتوغرافية؟ 2- ما أثر محاكاة الصورة بالرسم على تنمية القدرات الابتكارية لتصميم زي معاصر مستلهم من القيم الجمالية للزي التقليدي السعودي. **أهداف البحث:** 1- تنمية مهارة الدقة في تحليل القيم الجمالية للأزياء التقليدية السعودية باستخدام أسلوب محاكاة رسم صورها. 2- تنمية القدرات الابتكارية لتصميم أزياء معاصرة مستوحاة من القيم الجمالية للأزياء التقليدية باستخدام أسلوب محاكاة رسم صورها. **فرضيات البحث:** 1- توجد فروق ذات دلالة احصائية عند مستوى معنوية (0.05) بين المنهج الشبه التجريبي. **نتائج الدراسة:** (1) توجد فروق ذات دلالة احصائية عند مستوى معنوية (0.05) بين الاختبارين القبلي /البعدي لقدرة تحليل القيم الجمالية للأزياء التقليدية السعودية لصالح الاختبار البعدي. (2) توجد فروق ذات دلالة احصائية عند مستوى معنوية (0.05) بين الاختبارين القبلي /البعدي لقدرة تكوين القيم الفنية للأزياء التقليدية السعودية في تصميم ازياء مبتكرة لصالح الاختبار البعدي. (3) توجد فروق ذات دلالة احصائية عند مستوى معنوية (0.05) بين الاختبارين القبلي / البعدي لقدرة توظيف القيم الفنية للزي التقليدي في زي معاصر لصالح الاختبار البعدي، (4) توجد فروق ذات دلالة احصائية عند مستوى معنوية (0.05) بين الاختبارين القبلي /البعدي لمحاكاة رسم الصور التقليدية في ارتفاع مستوى محصلة القدرات الابتكارية لرسم أزياء معاصرة مستلهمة من الأزياء التقليدية السعودية. واتجاه منحى توزيع افراد العينة تبعاً لتقديراتهم في الاختبار القبلي لم يأخذ التوزيع الطبيعي حيث الغالبية منهن رسب في الاختبار وحصل البقية على مستوى ضعيف وجيد. بينما في الاختبار البعدي أصبح اتجاه منحى توزيع أفراد العينة تبعاً لتقديراتهم طبيعياً.

Paper received 8<sup>th</sup> July 2017, accepted 4<sup>th</sup> August 2017, published 1<sup>st</sup> of October 2017

### مقدمة Introduction:

المحاكاة هو فن تقليد الطبيعة، ويعني محاولة محاكاة المرئيات في العالم الخارجي ونقل تفاصيلها وخصائصها بأمانة، والتقليل قدر الامكان من العوامل الذاتية في هذا النقل، وهو يعتمد على الإدراك الحسي البصري للتعرف على الأشياء الخارجية وتسجيلها بدقة. والإنسان يتعلم عن طريق تقليد غيره، والمحاكاة مصدر للمتعة، والاستمتاع بالعمل الفني خبرة عقلية وفنية، والاستمرار في محاكاة الاعمال الفنية المتميزة قد يؤدي الى الابداع. اعتقد اليونان أن الابداع في الفن يكون بالمحاكاة، أرسى ارسطو قواعد نظرية المحاكاة في الفن، وأصبح الفن عنده محاكاة للأشياء، لا يقصد بها تقليد الصفات العارضة والمتغيرة في الأشياء وإنما تقليدا للصفات العامة والمميزة لها (موريس، 1977، الصفحات 20-21).

وتطورت نظرية المحاكاة حتى اصبحت تستخدم في مجال صناعة الملابس وفي تصميم الأزياء التفاعلية، وهي تنطوي على مجموعة كبيرة من التقنيات المتداخلة شملت المحاكاة الحركية، والصور التفاعلية من خلال خوارزميات الحاسب. وبالرغم من أهمية هذا التطور في تسريع دورة تصميم الملابس الجاهزة، ومعالجة مشاكل تشكيل وضبط التصميم، وتقييم مظهرية الملابس على هينات مختلفة وازواضع متعددة، إلا أن دقة النماذج الافتراضية لم تصل الى دقة النماذج اليدوية من حيث اظهار انسيابية القماش وطياته،

وعرض التفاصيل الدقيقة للتصميم والزخارف المترتبة من طيات والثقاف الملابس على الجسم. (Volino, Cordeir, & Magnenat-Thalmmn, 2005)

وحيث تدرك الأشياء دون تدخل الوجدان في الرؤية فإنها تنتهي حتما الى عملية تسجيل دقيقة للمرئيات. وهذا التسجيل أقر عليه الكاميرا الملونة وآلة السينما، ويندرج فن المحاكاة تحت احدى نظم واستراتيجيات الاستدامة (هلال، 2017). والمحاكاة في رسم الأشياء الحقيقية او الصور أسلوب لايزال قائما ويستخدم في الفن لتطوير مهارات الرسم في نقل المكونات والتفاصيل دون تغيير او تشويه، والمحاكاة تنمي مهارة تحليل مكونات الصورة بدقة، وتدووق قيمها الجمالية.

وتعد الأزياء والحرف التقليدية والخبرات المرتبطة بها من أنواع التراث التي تحتاج الى رعاية تنقله من مرحلة الجمود الى الحركة والانطلاق؛ ليصبح عينا وصفة للمجتمع الذي نشأ فيه. وهو يحتاج الى تضافر الجهود لكي يتسم بالاستدامة ويتطور الى الافضل.

ومصممي الأزياء العالمين، يعودون بتاريخ المجموعة التصميمية الى عصور عتيقة نسبيا. ومنذ ذلك الحين وحتى الآن يقوم التمييز بين زي وآخر، أو بين عصر وعصر، على الشكل الظاهري، وانتشار الزي في أوساط الطبقة الاجتماعية المهيمنة.. والأزياء الشعبية تميزت بعضها عن بعض من حيث المظهر، رغم ارتباطها بالاحتياجات الواقعية للفرد والمعطيات المتوفرة في بيئة معيشتها، كالتحرف الجوية، وأنواع المهن والأعمال الأكثر انتشارا في حقبة

ظروف مضبوطة، وملاحظة، وقياس التغيير الناتج بعد تطبيق الاستراتيجية .

### عينة البحث Sample

العينة: عينه قصديه عددها (42) طالبة وهن جميع الطالبات المسجلات في مقرر رسوم الأزياء التوضيحية. بالمستوى الخامس بقسم تصميم الأزياء والنسيج بكلية التصميم والفنون بجامعة الأميرة نورة بنت عبد الرحمن عام 2015.

### أدوات البحث:

- 1- الاختبار القبلي - البعدي: ترسم الطالبة زي معاصر مستوحى من صورة الزي التقليدي الذي اختارته "قبل وبعد محاكاة رسمه".
- 2- مقياس ليكرث الخماسي لتقييم مهارات رسم أزياء معاصرة مبتكرة مستوحاة من أزياء تقليدية سعودية، تكون المقياس من 13 مهارة وزعت على ثلاث محاور رئيسية للقدرات العقلية الابتكارية " التحليل، والتكوين، والتوظيف"
- 3- ميزان تقدير الدرجات: تكون المقياس من 65 درجة وزعت على قدرات الابتكار في رسم أزياء معاصرة مستوحاة من أزياء تقليدية سعودية بواقع 5 درجات لكل مهارة ( 25 درجة خصصت للقدرة على تحليل الزي التقليدي، و 20 درجة خصصت للقدرة على تكوين زي مبتكر، و 20 درجة خصصت للقدرة على تصميم المبتكر في زي يمكن استخدامه في العصر الحالي). وتم تحويل الدرجات الى تقديرات "ممتاز A، جيد جدا B، جيد C، مقبول D، ضعيف E".

### الصدق والثبات

- 1- استخدم صدق المحكمين للتحقق من صدق المقياس في تقييم المهارات الابتكارية المحددة لتصميم أزياء معاصرة حيث عرض المقياس على 7 من المحكمات المختصات من قسم تصميم الأزياء والنسيج بكلية لتحكيم كفاية أداة الدراسة فيما يتعلق بعدد الفقرات، الشمولية للمحتوى. - تقييم مستوى اللغة ووفقا لتوصياتهن تم إجراء بعض التعديلات لتصبح أكثر ملاءمة لتحقيق أهداف وفروض البحث.

- 2- قيمة الفا كرونباخ = (0.728) وهي قيمة جيدة لقياس ثبات مقياس تقييم المهارات.

### تصميم التجربة:

استخدم تصميم المجموعة الواحدة مع اختبار قبلي - بعدي لقياس محصلة العينة في القدرات الابتكارية لرسم الأزياء. وتم تحديد المتغيرات وفقا لما وضحه (أبوعلام، 2004، الصفحات 187-188) على النحو الآتي:

"المتغير المستقل: أسلوب محاكاة رسم صورة..  
المتغيرات التابعة: محصلة درجات القدرات الابتكارية لتصميم زي معاصر مستوحى من زي تقليدي، وتشمل القدرات الآتية:

- 1- محصلة درجات القدرة على تحليل القيم الفنية للزي التقليدي.
- 2- محصلة درجات القدرة على تكوين زي مبتكر مستلهم من القيم الفنية للزي التقليدي.
- 3- محصلة درجات القدرة على توظيف التصميم في زي معاصر يمكن استخدامه.

### ضبط متغيرات التجربة:

استخدم لضبط المتغيرات الآتي:  
المطابقة.. اجتياز عينة البحث لمقرر اسس رسوم الأزياء. إضافة الى تساوي عدد الطالبات في الشعب الدراسية.  
التجانس.. إجراء الاختبار القبلي والبعدي في نفس المكان والوقت، واستخدام معايير محددة للتقييم القبلي والبعدي، ولجنة موحدة للإشراف على الطالبات اثناء الاداء وللتقييم.

### الخطوات الإجرائية:

- 1- تطبيق التجربة وفقا للمراحل التي اشار اليها (بيبرس، 2003، صفحة 239) أن مصمم الأزياء يمر بأربع مراحل عند الاقتباس من مصدر وهي:

من الحقب التاريخية، بالإضافة إلى مفعول القيم التي تمثل غالبا عاملا مشتركا بين "عدة شعوب" وأحيانا عامل تمييز بينها وبين شعوب أخرى (شبيب، 2010). ونظرا لندرة المصممين السعوديين العالميين لم تلق القيم الجمالية للأزياء التقليدية انتشار في العصر الحالي نتيجة لعدم الاهتمام بتطويرها من قبل مصممي الأزياء أو الاستفادة من قيمها الجمالية في تصميم أزياء معاصرة، مسايرة لاتجاهات الموضة وتلبي احتياجات المستهلكين. الأمر الذي أدى طمس هوية الأزياء التقليدية السعودية وعدم استمراريتها. رغم ما تميزت به من أصالة في الخطوط البنائية والوحدات الزخرفية، وثراء في أساليب الزخرفة، وتميز في غرز التطريز باستخدام الخيوط الحريرية الملونة والمعدنية.

### مشكلة البحث Statement of the problem:

خلال فترة تدريس مقرر رسوم الأزياء التوضيحية لوحظ ندرة من تتخذ الأزياء التقليدية السعودية كمصدر الهام لتكوين مجموعتها التصميمية، وقد يكون السبب في ذلك عدم مشاهدة الأزياء التقليدية الأصلية؛ إضافة الى ندرة استخدامها بين فئات المجتمع، الأمر الذي أدى الى عدم تذوق قيمها الجمالية، والتالي عدم تأصيل هوية الأزياء التقليدية السعودية بين طالبات التخصص، رغم وفرة الدراسات البحثية التي وثقت الأزياء التقليدية لأغلبية مناطق المملكة العربية السعودية بصور فوتوغرافية ورسوم توضيحية. ويمكن حصر مشكلة البحث في التساؤلات الآتية:

- كيف يمكن توجيه اهتمام طالبات التخصص نحو القيم الجمالية للأزياء التقليدية السعودية وتأصيل هويتها من خلال صورها الفوتوغرافية؟

- ما أثر محاكاة الصورة بالرسم على تنمية القدرات الابتكارية لتصميم زي معاصر مستلهم من القيم الجمالية للزي التقليدي السعودي.

### أهداف البحث Objectives:

- 1- تنمية مهارة الدقة في تحليل القيم الجمالية للأزياء التقليدية السعودية باستخدام أسلوب محاكاة رسم صورها.
- 2- تنمية القدرات الابتكارية لتصميم أزياء معاصرة مستوحاة من القيم الجمالية للأزياء التقليدية باستخدام أسلوب محاكاة رسم صورها.

### أهمية البحث Significance:-

يقوم البحث على تأصيل هوية الأزياء السعودية واستمراريتها، بتوجيه اهتمام مصممي الأزياء نحو تحليل القيم الجمالية للأزياء السعودية وتذوقها باستخدام محاكاة رسم صورها، كما يؤكد على تنمية القدرات الابتكارية لتصميم أزياء عصرية مستلهم من القيم الجمالية للأزياء التقليدية.

### فروض البحث Hypothesis

- 1- توجد فروق معنوية احصائية في القدرة على تحليل القيم الفنية للأزياء التقليدية قبل وبعد محاكاة رسم الصورة.
- 2- توجد فروق معنوية احصائية في القدرة على تكوين زي مبتكر مستلهم من القيم الفنية للزي التقليدي قبل وبعد محاكاة رسم صورته.
- 3- توجد فروق معنوية احصائية في القدرة على توظيف القيم الفنية للزي التقليدي في زي معاصر قبل وبعد محاكاة رسم الصورة.
- 4- يؤثر محاكاة رسم الصورة ايجابيا على مستوى القدرات الابتكارية لتصميم ازياء مستلهم من القيم الفنية للأزياء التقليدية.

### منهج البحث Methodology:

اتبع في البحث المنهج شبه التجريبي الذي يعتمد على تطبيق أسلوب المحاكاة في رسم الأزياء التقليدية على مجموعة من الطالبات تحت

وعموم الحياة المادية والاجتماعية والفكرية وملامح الحياة بصفة عامة وذوق الشعوب بصفة خاصة (البسام و العجاي، 2012، صفحة 116)

**القيم الجمالية Aesthetic values**.. تمتاز الأزياء الشعبية بغناها بالتطريز والزخارف والألوان والمكملات التي تحكي عادات وتقاليد، وتحمل أصالة وحضارة الشعوب مما يزيد رونقا وجمالا. (عاشور، 2005، صفحة 17).

**الإلهام Inspiration**. هو عملية تفاعلية بين مصمم الأزياء وأحد مصادر الأزياء، ينبع عنه تصميمات مبتكرة تحافظ على روح مصدر التصميم بحيث يجعل المشاهد يرى الشيء المألوف من زاوية جديدة تحمل ملامح المصدر الأصلي (الشيخ، 2011).

### الإطار النظري Theoretical Framework

حصرت (فدا، 1993) الملابس التقليدية في مكة المكرمة وأساليب تنفيذها والزخارف المستخدمة فيها وطرق تطريزها ووثقتها بالصور الفوتوغرافية. كما أجرت (اسكندراني، 2001) دراسة عن الملابس التقليدية للنساء في المدينة المنورة للكشف عن سماتها وتحليلها وتوصيفها ووثقتها بالصور الفوتوغرافية، ورصدت (قدا، 2003) أزياء قبائل الحجاز وأساليب زخرفتها ودعمتها بالصور. وأجرت (العجاي، 2005) دراسة قارنت فيها بين الملابس التقليدية في بادية الشمال وفي الدول المجاورة ودعمت دراستها بالصور الفوتوغرافية.

ومن الدراسات التي استندت على الأزياء التقليدية السعودية الحقيقية كمصدر من مصادر الإلهام دراسة (اليماني، 1997) بعنوان الاستفادة من ثوب المرأة المكية كمصدر تراثي لتصميم وتنفيذ مشغولات جلدية معاصرة والافادة منها في تدريس التربية الفنية. ودراسة (السلامي، 2001) بعنوان ابتكار تصميمات مقتبسة من زي المرأة بالباحة، ودراسة (خوقير، 2005) التي أسفرت نتائجها على تصميم أزياء حديثة تناسب المرأة السعودية مستوحاة من الخطوط التصميمية والزخرفية للأزياء التقليدية لقبيلة حرب بعد مشاهدة الزي الحقيقي ودراسته وتوثيقه. وصممت (اسكندراني، 2001) ملابس للمرأة مقتبسة من التراث الملبسي المدني بعد مشاهدة ودراسة الزي الحقيقي. كما وظفت (الهليل، 2007) مكونات الأزياء التقليدية للعروس في تصميم أزياء مبتكرة يمكن استخدامها في الزفاف والسهرة.

ويتضح مما سبق اهتمام الباحثين والباحثات بتوثيق الأزياء التقليدية باعتبارها أحد أنواع التراث: للمحافظة عليها من الاندثار. وهذا البحث يتطلع الى تحقيق الاستفادة للأزياء التقليدية السعودية بتوجيه اهتمام المصممين الى القيم الجمالية للأزياء التقليدية من خلال محاكاة رسم الصور؛ من أجل تحليل القيم الجمالية للأزياء التقليدية وتوظيفها في تصميم أزياء معاصرة. وهو حل بديل لعدم توفر متحف للأزياء الأصلية يتيح للمصممين الاطلاع على الأزياء التقليدية السعودية، للاستفادة منها كمصدر من مصادر الإلهام.

وقد عززت منظمة الأمم المتحدة للتربية والتعليم والثقافة (اليونسكو) مبدأ تحقيق التنمية المستدامة من خلال ادارة المصادر التراثية في اتفاقية عام 1972م، واتفاقية حماية التراث الثقافي عام 2003م والتي عززت بالاتفاق على صون التراث الثقافي في 9/11/2006 في مقر اليونسكو بباريس. ومن هنا تأتي حاجة المجتمع لتهيئة الظروف المناسبة لتحقيق التنمية المستدامة من خلال بناء وتعزيز القدرات الانتاجية والمهارات الابداعية لنشر التراث (سالمان، 2009، صفحة 317:320).

وعلم الاستفادة Biomimetic هو علم يعتمد على المحاكاة البيولوجية أو الطبيعية التي تشير الى العمليات التي من صنع الانسان للمواد والأجهزة المستمدة من تقليد الطبيعة، وهي تتطوي على ايجاد حلول لمشاكل تصميمية عن طريق محاكاة العالم الطبيعي. ويتم ذلك من خلال عمليات تقليد للأشكال الموجودة بالطبيعة ووظائفها ونظمها البيئية على نحو يواجه تحديات التصميم، وهي ذات أهمية خاصة للباحثين في جميع المجالات

1.1 تحديد مصدر واضح وذو هوية، ثري بالتفاصيل، غني بالجماليات والقيم الفنية التشكيلية. حيث تختار كل طالبة صورة زي تقليدي سعودي يتسم ببراء القيم الفنية والجمالية.

2.1 دراسة تحليلية فنية للمصدر للكشف عن قيمه الفنية والتشكيلية. حيث قامت كل طالبة بتحليل وعرض فردي للقيم الفنية التي يتسم به الزي التقليدي قبل وبعد محاكاة رسم صورته. انتهى باختيار المجموعة لأفضل زي تقليدي مرسوم يحاكي القيم الفنية للزي التقليدي.

3.1 تحديد الهدف من عملية الاقتباس ووضع أفكار مبتكرة تفي بالغرض والوظيفة قبل محاكاة رسم الصورة وبعدها.

4.1 مواكبة التصميم المقترح للفترة الزمنية وملاءمته للبيئة ومتطلبات المجتمع.

2- تصميم مقياس قبلي/بعدي لتقييم القدرات الابتكارية.

3- تقييم رسومات عينة البحث من قبل لجنة مكونة من ثلاثة اعضاء من هيئة تدريس تصميم الأزياء والنسيج بالقسم.

4- تفرغ الدرجات وتحليلها احصائيا وفق برنامج التحليل الاحصائي spss لحساب متوسطات الدرجات، ولحساب اختبار t لدلالة الفروق في محصلة القدرات الابتكارية للتصميم قبل وبعد محاكاة رسم الصورة، ولحساب اختبار F لدلالة الفروق بين درجات عينة البحث للقدرات الابتكارية للتصميم

5- مقارنة بين محصلة مستوى القدرات الابتكارية قبل وبعد رسم الصورة لتحديد أثر محاكاة رسم الصورة.

### المصطلحات Terminology

**المحاكاة Simulation**.. هي طريقة أو أسلوب تعليمي يستخدمه المعلم عادة لتقريب الطلبة إلى العالم الواقعي الذي يصعب توفيره للمتعلمين بسبب التكلفة المادية أو الموارد البشرية (استثنائية و سرحان، 2007، صفحة 305) وهي أحد أشكال التعليم بالخبرة وهي سيناريوهات تعليمية تضع المتعلم في موقف ليمثل الحقيقة أو العالم الحقيقي الواقعي وهي تناسب في مبادئها مبادئ النظرية البنائية مما يجعلها تعمل على تنمية التفكير الناقد، اضافة الى القدرة على تقويم المتعلم. ويقصد بها في البحث تقليد دقيق لصورة زي بالرسم اليدوي بهدف استثارة التفكير لأدراك وتذوق القيم الفنية للزي التقليدي بموازرة العين واليد.

**التفكير الإبتكاري Creative thinking**.. قدرة الفرد على تجنب الطرق التقليدية والروتين العادي في التفكير مع انتاج أصيل جديد، غير شائع يمكن تنفيذه وتحقيقه. وهو قدرة الفرد على انتاج يعبر عما يكمن في الفرد من تميز، وعما يكمن من أحداث الناس وظروف الحياة والمواد (عابدين، 2002، صفحة 14).

**رسم الأزياء Fashion Drawing**.. هو توثيق للفكرة الموجودة في ذهن المصمم، ووضعها على الورق.. ويمكن عرضها على الآخرين سواء بهدف توصيلها لهم أو تحسينها أو تطويرها من خلال التفكير الجماعي بمشاركة الآخرين (الشيخ، 2016).

**تصميم الأزياء Fashion design**.. لغة فنية تظهر تكوين موحد تشكل مجموعة من العناصر وهي الخط والشكل واللون والخامة وهذه العناصر تعد اساسا للتعبير عن التصميم (فاضل، 2002، صفحة 37)

**الأزياء المعاصرة Contemporary fashion**.. الأزياء الحديثة التي تنتمي الى الوقت الحالي (الهليل، 2007، صفحة 4).. ويقصد بها في البحث الأزياء الحديثة التي تتوافق مع اتجاهات الموضة وتفي باحتياجات افراد المجتمع.

**تصميم الأزياء المعاصرة Contemporary fashion design**. تنظيم وتنسيق خطوط الملابس طبقا لعناصر واسس التصميم بشكل يتلاءم مع الاتجاهات الحديثة لخطوط الموضة (عاشور أ، 2005، صفحة 13).

**الأزياء التقليدية Traditional costume**.. أنماط الملابس التي تتوارث داخل جماعة من الجماعات وتعكس عادات وتقاليد المجتمع الذي تنتمي اليه، وأنماط الحياة، وتطورها وتكشف روح العصر

المتملة في الوسائط المتعددة لصالح المجموعة التجريبية، وبالتالي فاعلية البرنامج في تنمية التفكير الابتكاري لتصميم أزياء مستوحاة من مصادر مختلفة باستخدام الرسم اليدوي.

دراسة (محمد، 2010، صفحة 50) بعنوان استخدام تكنولوجيا المحاكاة في تنمية بعض المهارات الفنية لبعض مواد تصميم وتصنيع الملابس لدى طلاب الجامعة المتخصصين اتبع في البحث المنهج التجريبي واستخدم عينة مكونة من 50 طالب طلاب الجامعة المتخصصين في الملابس مقسمة على مجموعتين إحداهما ضابطة والأخرى تجريبية؛ بغرض اختبار الأسلوب المقترح (المحاكاة) ومدى إمكانية تطبيقه وموثوقيته. وأشارت النتائج الى تفوق أسلوب المحاكاة على الأسلوب التقليدي حيث توجد فروق ذات دلالة إحصائية للمهارات مثل تكوين الغرزة والباترون ورسم وتصميم المانيكان لصالح المجموعة التجريبية مما يدل على فاعلية الأسلوب ومدى جدوى تطبيقه في تعليم طلاب الجامعة المتخصصين لبعض المهارات الفنية والمعرفية واليدوية المتعلقة بجمال الملابس.

كما أظهرت دراسة (القزاز، 2014، صفحة 78). بعنوان الرسوم اليدوية قبالة الرسوم الحاسوبية في طور التصميم المعماري المفاهيمي ان مطوري الأنظمة الحاسوبية لم يقدموا برمجيات رسم تخطيطي بنفس كفاءة التفكير المبتكر الذي تتسم به تقنية الرسوم التخطيطية اليدوية، لذا اوصت الباحثة بعدم التخلي عن الرسم التخطيطي اليدوي، وتضمنه في المراحل الأولية لتعلم التصميم (القزاز، 2014، صفحة 78).

اما في مجال تقييم التفكير الابتكاري أظهرت نتائج دراسة (Kidd & Warkmen, 1999, p. 58) ارتفاع درجة الإبداع في تصميم الأزياء بعد التمرين البصري، وان تقييم الإبداع ارتبط بالأصالة والشكل الجمالي، بينما تقييم التوظيف ارتبط بالملاءمة.

وحددت (الشريف، 2004، صفحة 25) القدرات العقلية التي تساعد على التفكير الابتكاري في مجال تصميم الأزياء في الآتي:

\* تحليل عناصر المشكلة التصميمية أو مجموعة الحلول المقدمة، ومحاولة ايجاد علاقات الشبه والاختلاف بين عناصرها.

\* التخلق وهو بناء وربط العناصر المفككة في بناء أو تكوين جديد.

\* التقويم وهو توظيف الفكرة الجديدة " الحلول" في ضوء فائدتها لمعالجة المشكلة التصميمية.

### النتائج: Results

يبين الجدول (1). نتائج عينة البحث في الاختبارين القبلي والبعدي لتقييم الأداء في القدرات وكانت على النحو الآتي:

اولاً: في التحليل قيمة المتوسط الحسابي في الاختبار القبلي (6.50) درجة، وانحراف معياري (5.584) درجة، بينما في الاختبار البعدي ارتفع المتوسط الحسابي الى (15.50) درجة، وانخفض الانحراف المعياري الى (3.704) درجة. أما قيمة t كانت (15.754) عند مستوى معنوية (0.05). مما يشير على وجود فروق ذات دلالة احصائية بين الاختبارين القبلي - البعدي للقدرة على تحليل القيم الفنية للأزياء التقليدية السعودية لصالح الاختبار، وبالتالي قبول الفرض الأول.

جدول (1) اختبار t لدلالة الفروق بين محصلة القدرات الابتكارية لرسم ازياء مستلهمة من الأزياء التقليدية قبل وبعد محاكاة رسم الصورة

اختبار T	البعدي			القبلي			التكرارات	قدرات الابتكار
	الخطأ المعياري	الانحراف المعياري	المتوسط الحسابي	الخطأ المعياري	الانحراف المعياري	المتوسط الحسابي		
15.754	.572	3.704	15.50	.862	5.584	6.50	42	التحليل
9.878	.284	1.838	18.81	.695	4.506	11.50	42	التكوين
17.140	.195	1.262	19.33	.477	3.094	12.12	42	التوظيف
17.196	.717	4.648	53.64	1.699	11.013	30.12	42	المحصلة

\* قيمة t الجدولية عند مستوى معنوية 0.05 ودرجة حرية 41 = 2.202

ومنها التصاميم والفنون والعلوم التطبيقية (هلال، 2017). واسلوب المحاكاة يتيح للمتعلمين تلقي ردود الفعل المهنية مع فرض التكرار ورد الفعل، وهي تسهل عملية التعلم تحت ظروف مناسبة وتتلخص أهميتها في الآتي:

1/ تجربة رد الفعل خلال التعلم .

2 /انخراط المتعلمين في الممارسة.

3/ممارسة المتعلمين لمستويات متزايدة من الصعوبة.

4 / إمكانية التعلم الفردي.

5/ قابلية تكيفها مع استراتيجيات التعلم المتعددة.

6/ إمكانية تحديد وقياس مخرجات التعلم بشكل واضح. (McGaghie, Issenberg, Petrusa, & Scalse, 2010, p. 52:54)

ومن الدراسات التي اجريت في مجال المحاكاة دراسة (Volino, Cordeir, & Magnenat-Thalmnn, 2005) البصرية للملابس من البداية الى تصميم الأزياء التفاعلي.

استعرض فيها تطور تقنيات محاكاة مظهر الأزياء حيث ظهرت التطبيقات الأولى لمحاكاة حركة القماش في عام 1987 من قبل تيزبولوس وأخرون وكانت عبارة عن حركة بسيطة لتشكيل قطعة قماش مستطيلة، بينما بدأت التطبيقات الأولى لمحاكاة الملابس

الجاهزة عام 1990 بتطبيق عدد من التقنيات الحاسوبية لاستكمال محاكاة القماش مثل محاكاة الهيئة، و اظهار التصميم، وربط اجزاء التصميم ببعضها، والرسوم المتحركة. ونتيجة للتقدم في التطورات

التي حدثت في تقنيات محاكاة مظهر الملابس أصبح من الأهمية تحقيق الكفاءة والجودة بالاستفادة من التقنيات الرقمية، بما يناسب

احتياجات صناعة الملابس بدء بتصميم الملابس، وتصميم الباترونات، ومحاكاة الحركة في الرسوم وعرض الأزياء.

وأظهرت نتائج البحث أنه لا يزال هناك حاجة للحصول على النظام المثالي الذي يحقق الدقة التي تتسم بها النماذج اليدوية في نقل

انسيابية القماش والتفاصيل الدقيقة لالتقافه على الجسم من ثنيات وطيّات . وعلى الرغم من ان تطور المحاكاة في صناعة ساهم في

تسريع دورة تصميم الملابس الجاهزة، وساعد المصمم في مشاهدة مشاكل تشكيل وضبط التصميم على الجسم الافتراضي ومعالجتها

ووفر الوقت لمشاهدة تصميم نماذج الزخارف المختلفة على الملابس دون اعادة رسم خطواتها، وايضا وفقا لقياس تغيرات

قياسات الجسم(الشيخوخة، الحمل)، ومختلف المواقف (الجلوس أو المشي أو محددة للملابس الرياضية)، والاستفادة من هذا الإطار

ليس موجها فقط إلى عملية تصميم الملابس فيمكن أيضا استخدامه كأداة تصور للملاء الذين يحتاجون إلى معاينة سريعة للملابس

الجاهزة المخصصة على عارضات بنفس القياسات الخاصة بهم دون الحاجة الى ارتداء الملابس.

دراسة (النائل، 2007، صفحة 110). بعنوان تصميم برنامج مقترح باستخدام الوسائط المتعددة لتنمية مهارات التفكير الابتكاري

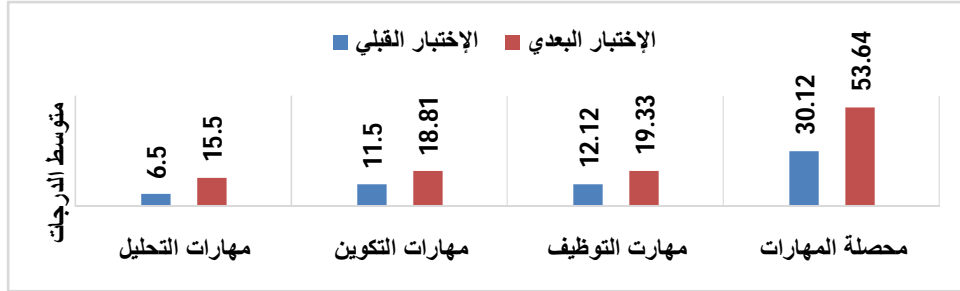
المتملة في الطلاقة والأصالة والمرونة. وكشفت النتائج عن وجود فروق ذات دلالة احصائية بين المجموعة الضابطة التي اعتمدت

على التقنيات التعليمية التقليدية المتمثلة في عرض الصور. وبين المجموعة التجريبية التي اعتمدت على التقنيات التعليمية الحديثة

جدول (1) اختبار t لدلالة الفروق بين محصلة القدرات الابتكارية لرسم ازياء مستلهمة من الأزياء التقليدية قبل وبعد محاكاة رسم الصورة

كانت (17.140) عند مستوى معنوية (0.05). مما يشير على وجود فروق ذات دلالة احصائية بين الاختبارين القبلي - البعدي لفردة توظيف القيم الفنية للزي التقليدي في زي معاصر لصالح الاختبار البعدي، وبالتالي قبول الفرض الثالث. رابعاً: محصلة المتوسط الحسابي للمهارات الابتكارية في الاختبار القبلي (30.12) درجة، وبانحراف معياري (11.013) درجة، بينما في الاختبار البعدي ارتفع المتوسط الحسابي الى (53.64) درجة، وانخفض الانحراف المعياري الى (4.648) درجة. أما قيمة  $t$  كانت (17.196) عند مستوى معنوية (0.05). مما يدل على وجود فروق ذات دلالة احصائية بين الاختبارين القبلي - البعدي لصالح الاختبار البعدي في محصلة المهارات الابتكارية.

ثانياً: في التكوين قيمة المتوسط الحسابي في الاختبار القبلي (11.50) درجة، وبانحراف معياري (4.506) درجة، بينما في الاختبار البعدي ارتفع المتوسط الحسابي الى (18.81) درجة، وانخفض الانحراف المعياري الى (1.838) درجة. أما قيمة  $t$  كانت (9.878) عند مستوى معنوية (0.05). مما يشير الى وجود فروق ذات دلالة احصائية بين الاختبارين القبلي - البعدي لفردة تكوين القيم الفنية للأزياء التقليدية السعودية في تصميم ازياء مبتكرة لصالح الاختبار البعدي، وبالتالي قبول الفرض الثاني. ثالثاً: في التوظيف قيمة المتوسط الحسابي في الاختبار القبلي (12.12) درجة، وبانحراف معياري (3.094) درجة، بينما في الاختبار البعدي ارتفع المتوسط الحسابي الى (19.33) درجة، وانخفض الانحراف المعياري الى (1.262) درجة. أما قيمة  $t$



شكل (1). رسم بياني لمتوسط درجات عينة البحث للقدرة الابتكارية في رسم أزياء معاصرة مستوحاة من الأزياء التقليدية قبل وبعد محاكاة رسم الصورة.

لمحاكاة رسم الصور التقليدية في ارتفاع مستوى محصلة القدرات الابتكارية لرسم أزياء معاصرة مستلهمة من الأزياء التقليدية السعودية. وبالتالي قبول الفرض الرابع.

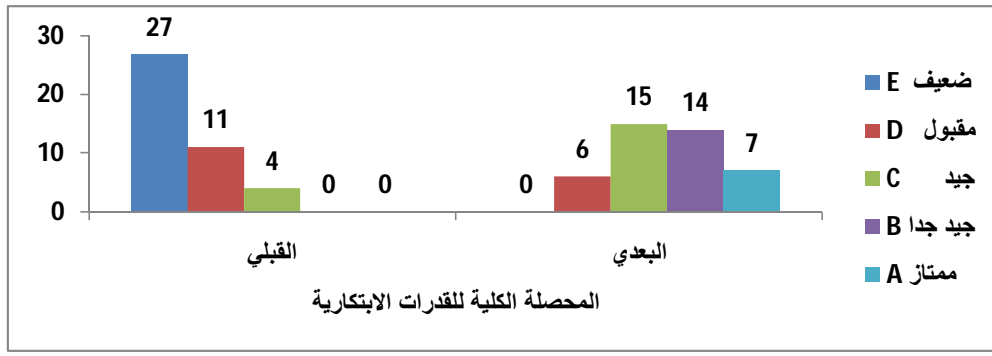
ويوضح شكل (1) ارتفاع مستوى متوسط درجات الاداء في كل من مهارة التحليل، ومهارة التكوين، ومهارة التوظيف في الاختبار البعدي عن الاختبار القبلي، مما يشير الى الأثر الإيجابي

جدول (2) اختبار F لدلالة الفروق بين درجات عينة البحث للمهارات الابتكارية في رسم أزياء معاصرة مستوحاة من الأزياء التقليدية

القدرات	Source	Type III Sum of Squares	df	Mean Square	F	sig
التحليل	Time type (Treatment)	1701.000	1	1701.000	248.189	0.00
	Students (Blocked effect)	1560.000	41	38.049		
	Error	281.000	41	6.854		
	Corrected Total	3542.000	83			
التكوين	Time type (Treatment)	1122.012	1	1122.012	97.569	0.00
	Students (Blocked effect)	499.488	41	12.183		
	Error	471.488	41	11.500		
	Corrected Total	2092.988	83			
التوظيف	Time type (Treatment)	1092.964	1	1092.964	293.777	0.00
	Students (Blocked effect)	305.202	41	7.444		
	Error	152.536	41	3.720		
	Corrected Total	1550.702	83			

للمهارات الثلاثة، بلغت قيمة  $f$  على التوالي (248.189- 97.569- 293.777) عند مستوى دلالة (0.05)، وهو مؤشر لوجود فرق معنوي بين المجموعات في نتائج اختبار المهارات الابتكارية

يوضح جدول (2) دلالة الفروق بين درجات عينة البحث للقدرة الابتكارية الثلاثة لرسم أزياء معاصرة مستوحاة من الأزياء التقليدية لغرض التحقق من معنوية الفروق بين المتوسطات الحسابية



شكل (2) رسم بياني لتوزيع افراد العينة تبعا لتقديراتهم لمحصلة القدرات الابتكارية لرسم ازياء مستوحاة من الأزياء التقليدية قبل وبعد محاكاة رسم الصورة

مستوى C ، ومستوى B ، وكان عددهن أكثر ممن حصلن على مستوى على A . ومستوى مقبول E. وهذا يحقق الفرض الرابع في وجود أثر ايجابي لمحاكاة رسم الصور التقليدية يتمثل في ارتفاع مستوى محصلة القدرات الابتكارية لرسم أزياء معاصرة مستلهمة من الأزياء التقليدية.

يوضح شكل (2) ان اتجاه منحني توزيع افراد العينة تبعاً لتقديرتهن في الاختبار القبلي لم يأخذ التوزيع الطبيعي حيث الغالبية منهن رسب في الاختبار وحصل البقية على مستوى ضعيف وجيد. بينما في الاختبار البعدي قارب اتجاه منحني توزيع افراد العينة تبعاً لتقديرتهن التوزيع الطبيعي حيث تقاربت اعداد من حصلن على



شكل (3). نماذج من رسوم عينة البحث لمجموعة من الأزياء المبتكرة والمعاصرة

تكون ذهنية مجردة وهذه الصورة توقظ عند تشكلها مشاعر وأحاسيس متناقضة تدفع الفرد للتصرف حسب الموقف . وفي ذلك اشار (درويش، 1995، صفحة 14، 65) و (رضوان و سعد الدين، 1999، صفحة 20) ان للتفكير الابتكاري ميسرات من شأنها ان تنهض بالعملية الابتكارية منها تشجيع تقديم أكبر عدد ممكن من الافكار لحل المشكلات وتعويد المتعلمين على حب الاستطلاع والبحث عن المعرفة، وتشجيع المناقشة الجماعية ، كما أكدت دراسة أجراها (Karpova, Barker, & Marcketti, 2011, p. 52) أن دمج ومشاركة تمارين الإبداع في المقررات الحالية لتصميم الأزياء والنسيج يمكن ان يساهم في مساعدة الطلاب في تطوير التفكير الإبداعي في مجال التخصص .

ووضحت دراسة أجراها (Karpova, Barker, & Marcketti, 2011, p. 52) أن دمج ومشاركة تمارين الإبداع في المقررات الحالية لتصميم الأزياء والنسيج يمكن ان يساهم في مساعدة الطلاب في تطوير التفكير الإبداعي في مجال التخصص. وأظهرت نتائج كل من (Tisa, Alexander, & Alexander, 2013, p. 116)

المستلهمة من الأزياء السعودية التقليدية بعد محاكاة رسم الصورة. يوضح شكل (3) مهارة الطالبات في محاكاة رسم صور الأزياء التقليدية السعودية والتعبير عن القيم الجمالية فيها ومستوي المهارات الابتكارية لكل من القدرة على التحليل والتكوين والتوظيف لتلك القيم في تصميم أزياء مبتكرة ومعاصرة.

#### المناقشة:

ساهم اسلوب محاكاة رسم الصور في استثارة التفكير الابتكاري بالتركيز على القيم الفنية للأزياء التقليدية ودقة تحليلها، كما ساهم عرض الطالبات الفردي لتحليل القيم الفنية ومناقشتها جماعيا على توجيه اهتمام الطالبات وتدوّنهن للسمات المميزة للأزياء التقليدية السعودية وتطوير القدرات الابتكارية. ويتفق حطب (حطب، 1996، صفحة 3) في ان مضمون الصورة وما توجي به من معان ، هو المادة الممونة لتحقيق عملية اتصال وانباء وتواصل بين طرفين (معد الصورة والناظر اليها) وهذا المضمون يتيح قيام مناقشة بين الأفراد توصلنا الى فدرنا من التفاهم أو الخلاف حول المواضيع المطروحة والصورة قد تكون مرسومة متجسدة وقد

58-64.

3. McGaghie, W. I., Issenberg, B. s., Petrusa, E. R., & Scalse, R. J. (2010). Acritical review of simulation-based medical education reasearch :2003-2009. Meddical Education, p. 50063.
4. Tisa, k. c., Alexander, T., & Alexander, L. (2013, Augus 3). Impact of an Imagination Exercise on Creativity for Fashion Design Students. Asian. Asian Journal of Humanities and Social Studies, pp. 115-121.
5. Volino, P., Cordeir, F., & Magnenat-Thalmnn, N. (2005, 5 31). From Early Virtual Garment Simulation to Interactive Fashion Design. Computer-aided design, 6, pp. 593-608. Retrieved from <http://www.miralab.ch>

#### المراجع العربية

6. أبوعلام، رجاء. (2004). مناهج في العلوم النفسية والتربوية (المجلد الرابعة). القاهرة: دار النشر للجامعات.
7. استيتنية، دلال ملحس و سرحان، عمر موسى. (2007). تكنولوجيا التعليم والتعليم الإلكتروني. دار وائل للنشر والتوزيع.
8. اسكندراني، بثينة. (2001). الملابس التقليدية في المدينة المنورة ومدى تمسك العرائس فيها بارتداء الشرعة المدني في ليلة الدخلة. جدة: جامعة الملك عبد العزيز، كلية التربية.
9. البسام، ليلي صالح (1985). التراث التقليدي لملايس النساء في منطقة نجد . رسالة ماجستير. المملكة العربية السعودية - الرياض: كلية التربية للبنات بالرياض. قسم الاقتصاد المنزلي.
10. البسام، ليلي صالح و العجاعي، تهاني. (صيف 2012). ازياء النساء التقليدية في المنطقة الشمالية من المملكة العربية السعودية. الثقافة الشعبية (ISSN1985-8299)، الصفحات 115-135. تاريخ الاسترداد 2017، من <http://www.folkculturebh.org/ar/index.php?issue=18&page=showarticle&id=333>
11. السلامي، خبرة. (2001). دراسة الأزياء الشعبية للمرأة السعودية في منطقة الباحة-رسالة ماجستير. الباحة: كلية التربية للاقتصاد المنزلي والتربية الفنية.
12. الشريف، دلال، 2004. تصميم الأزياء باستخدام الامكانيات التشكيلية لتوليف الخامات، رسالة ماجستير. جدة: كلية التربية للاقتصاد المنزلي والتربية الفنية.
13. الشيخ، خالد. (5 ابريل، 2011). مصادر تصميم الأزياء - فاشونايدي. تاريخ الاسترداد 12 مايو، 2017، من <http://www.fashionied.com/>
14. الشيخ، خالد. (18 أغسطس، 2016). الفرق بين تصميم ورسم الازياء - فاشونايدي - موقع تصميم الأزياء وصناعة الموضة. تاريخ الاسترداد 12 مايو، 2017، من : <http://www.fashionied.com>
15. العجاعي، تهاني ناصر(2005).ملابس النساء التقليدية في المنطقة الشمالية من المملكة العربية السعودية (دراسة ميدانية). المملكة العربية السعودية -الرياض: رسالة ماجستير. كلية التربية للاقتصاد المنزلي والتربية الفنية .
16. العقل، وسمية. (2011). فاعلية الحقيبة المتحفية في اثراء معارف طالبات المرحلة الابتدائية نحو الأزياء التقليدية في المملكة العربية السعودية.رسالة دكتوراة . الرياض: كلية التربية للاقتصاد المنزلي والتربية الفنية.
17. القزاز، ضحي عبد الغني. (february, 2014). الرسوم اليدوية قبالة الرسوم الحاسوبية في طور التصميم المعماري المفاهيمي Alrafidain Engineering ، الصفحات 56-79.
18. النايل، نائلة. (2007). تصميم برنامج مقترح باستخدام

فاعلية استخدام أسلوب التخيل في تنمية التفكير الابتكاري، كما أظهرت (العقل، 2011) فاعلية الحقيبة المتحفية في اثراء المعرفة نحو الأزياء التقليدية السعودية وتدوقها بين طالبات المرحلة الابتدائية حيث تضمنت الحقيبة عدة أنشطة تقوم بها الطالبة لترسيخ هوية الأزياء السعودية في الذاكرة ، ومن وجهة نظر الباحثة أن تنمية التفكير الابتكاري يمكن تحقيقه بأساليب واستراتيجيات متعددة، الا أن نوع القدرات الابتكارية المكتسبة، ومستواها يختلف باختلاف الاسلوب المستخدم، وتعد المحاكاة من الأساليب الفعالة في تنمية التفكير الابتكاري وهي تساهم في توجيه اهتمام المصمم، وتطوير مستوى كل القدرة على تحليل القيم الجمالية للأزياء التقليدية السعودية وتدوقها بمؤازرة العين واليد. والقدرة على اعادة تكوينها وتوظيفها في ازياء معاصرة لضمان استدامتها. وقد اظهرت نتائج دراسة (Kidd & Warkmen, 1999, p. 58) ارتفاع درجة الإبداع في تصميم الأزياء بعد التمرين البصري، كما اوصت دراسة (القزاز، 2014، صفحة 78) بعدم التخلي عن الرسم التخطيطي اليدوي، وتضمينه في المراحل الأولية لتعلم التصميم.

والجدير بالذكر أن محاكاة رسم صور الأزياء التقليدية أثر ايجابيا في تنمية القدرات الابتكارية لرسم أزياء معاصرة مستلهمة من الأزياء التقليدية السعودية. حيث ارتفع مستوى تحصيل الطالبات في الاختبار البعدي عن مستواهن في الاختبار القبلي في كل من القدرات الابتكارية الثلاث " التحليل، والتكوين، والتوظيف" و أكد التوزيع الطبيعي المعتدل لتوزيع التقديرات في الاختبار البعدي على الأثر الايجابي لمحاكاة رسم الصور في تنمية التفكير الابتكاري. وترى الباحثة أن تقديم افكار مبتكرة لأزياء معاصرة يساهم في استدامة القيم الجمالية للأزياء التقليدية، لذا كان من الضرورة تنمية القدرات الابتكارية الثلاثة معا، مع أهمية البدء بالتحليل ثم التكوين والتوظيف ..

#### الاستنتاج

1. استخدام المحاكاة يساهم في تهيئة المتعلم لملاحظة التفاصيل الدقيقة لمصدر الالهام، وأدراك القيم الفنية للزي التقليدي السعودي وتدوقها وبالتالي ترسيخ هوية الأزياء السعودية بين طالبات التخصص.

2. محاكاة رسم صورة يؤثر ايجابيا في تنمية التفكير الابتكاري لقدرات تكوين مجموعة ازياء معاصرة مستلهمة من الأزياء التقليدية السعودية.

#### التوصيات Recommendations:-

- 1- السعي لنشر هوية الأزياء التقليدية السعودية واستمراريتها بإقامة أنشطة وفعاليات ومسابقات موجهة لجميع فئات المجتمع لجذب الانتباه وتدوق القيم الفنية والجمالية في الأزياء التقليدية السعودية، وتطويرها.
2. دمج المحاكاة ضمن استراتيجيات التعلم المختلفة لتنمية القدرات الابتكارية للتصميم وصناعة الأزياء. مع عدم أغفال الرسم اليدوي في المراحل الأولية للمحاكاة لاتسامه بالدقة في التعبير عن الواقع، ولأهميته في تدوق القيم الجمالية ورسوخها في الذاكرة.

#### المراجع References :

##### المراجع الأجنبية

1. Karpova, E., Barker, & Marcketti. (2011, February 24). The Efficacy of Teaching Creativity: Assessment of Student Creative Thinking Before and After Excises. Clothing and Textiles Research Journal, first, pp. 55-62.
2. Kidd, L., & Warkmen, J. E. (1999, January). Assessment of creativity in apparel design. Clothing and Textiles Research Journal, 1, pp.

<http://search.mandumah.com/Record/120101>  
27. شبيب، نبيل. (27 مايو، 2010). تاريخ عالم الأزياء المعاصرة ونظرة إسلامية له. الصفحات 191-210. تم الاسترداد من [wfsf.org](http://wfsf.org)  
28. عابدين، عليه (2002). نظريات الابتكار في تصميم الأزياء. الطبعة الأولى. القاهرة: دار الفكر.  
29. عاشور، أريج عبد الله. (2005). ابتكار تصميمات معاصرة لملاييس المناسبات مستوحاة من الزي الشعبي للعروس في بعض مدن المنطقة الغربية بالمملكة العربية السعودية. رسالة ماجستير. تاريخ الاسترداد 8 مايو، 2010، من [http://www.kau.edu.sa/Show\\_Res.aspx?Site\\_ID=364&LNG=AR&RN=56326](http://www.kau.edu.sa/Show_Res.aspx?Site_ID=364&LNG=AR&RN=56326)  
30. فاضل، إيهاب. (2002). تصميم الأزياء وأسس العلمية والفنية المساهمة في بناء برامج الحاسب الآلي التطبيقية. شبين الكوم: دار الحسين للطباعة والنشر.  
31. فداء، ليلي عبد الغفار. (1993). الملاييس التقليدية في مكة المكرمة وأساليب تنفيذها ترسالة ماجستير. الرياض: كلية التربية للاقتصاد المنزلي والتربية الفنية.  
32. فداء، ليلي عبد الغفار. (2003). أساليب زخرفة الملاييس التقليدية للنساء في الحجاز، رسالة دكتوراة. الرياض: كلية التربية للاقتصاد المنزلي والتربية الفنية.  
33. محمد، معروف احمد. (يوليو، 2010). استخدام تكنولوجيا المحاكاة في تنمية بعض المهارات الفنية لبعض مواد تصميم وتصنيع الملاييس لدى طلاب الجامعة المتخصصين. مجلة علوم وفنون - دراسات وبحوث، الصفحات 37-52. تاريخ الاسترداد 2016، من [/Record/com.mandumah.search:/http70707](http://Record/com.mandumah.search:/http70707)  
34. مورييس، اسعد. (يوليو، 1977). المحاكاة والجمال في الفن. الصفحات 27-35. تاريخ الاسترداد 2016، من <http://search.mandumah.com/Record/297865>  
35. هلال، فانتن محمود. (6، 2017). المجاكاة للطبيعة كأداة واستراتيجية لتحقيق الاستدامة ودراسة تطبيقاتها في مجال الفن. المنهل.

الوسائط المتعددة لتنمية مهارات التفكير الابتكاري ، رسالة ماجستير. الرياض: كلية التربية للاقتصاد المنزلي والتربية الفنية. الرياض: كلية التربية للاقتصاد المنزلي والتربية الفنية.  
19. الهليل، نجلاء. (2007). التراث التقليدي لأزياء العروس في المملكة العربية السعودية وتوظيفه في الأزياء المعاصرة ، رسالة ماجستير. الرياض: لية التربية للاقتصاد المنزلي والتربية الفنية.  
20. اليماني، ايمان. (1997). ابتكار تصميمات معاصرة لملاييس المناسبات مستوحاة من الزي الشعبي للعروس في بعض مدن المنطقة الغربية بالمملكة العربية السعودية، رسالة ماجستير. جدة: كلية التربية للاقتصاد المنزلي والتربية الفنية.  
21. بيبيرس، أحمد. (2003). فاعلية برنامج مقترح لتنمية الابداع في تصميم الأزياء ، رسالة ماجستير. مصر: جامعة حلوان ، كلية الاقتصاد المنزلي .  
22. حطب، زهير. (ربيع ، 1996). تظير الصورة وتوضيح الذات والهوية. الفكر العربي (مج 17، ع84)، 3-4. تم الاسترداد من <http://search.mandumah.com/Record/267931>  
23. خوقير، رانية. (2005). دراسة الأزياء التقليدية لنساء قبيلة حرب بالمنطقة الغربية من المملكة العربية السعودية دراسة ميدانية مقارنة. زر رسالة ماجستير. جدة: كلية التربية للاقتصاد المنزلي والتربية الفنية.  
24. درويش، زين العابدين. (1995). درويش، زين العابدين. (1995). دراسات وبحوث في علم النفس الطبعة الثالثة. القاهرة: دار الفكر .  
25. رضوان، محمد ، وسعد الدين، فكري. (أكتوبر، 1999). تنمية التفكير الابتكاري لدى المصمم كعامل اساسي من أساسيات التصميم ونجاح العملية التصميمية. علوم وفنون، الطبعة الأولى العدد الرابع، صفحة 20.  
26. سالم، سلامة سالم. (2009). دور المصادر التراثية في تحقيق التنمية المستدامة مع بيان دور المنظمات عبر غير الحكومية في ادارة المصادر التراثية. الاتجاهات المعاصرة في ادارة التراث الثقافي (الصفحات 309-330). مصر- القاهرة: المنظمة العربية للتنمية الادارية. تم الاسترداد من