

حلول تصميمية وظيفية مقترحة لملابس هيئة تمريض وأطباء مستشفيات جامعة أسيوط Functional design solutions for medical staff uniform of Asyut University Hospitals

أ.د/ هبة عاصم الدسوقي،

أستاذ الملابس والنسيج، كلية التربية النوعية، جامعة عين شمس.

أ.م.د/ ياسمين أحمد الكحكي،

أستاذ مساعد الملابس والنسيج، كلية التربية النوعية، جامعة أسيوط.

م/ منة الله إسماعيل عبد الحكيم،

تخصص الملابس والنسيج، معهد بكلية التربية النوعية، جامعة أسيوط

كلمات دالة: Keywords

تصميم وظيفي

Functional design

زى الفريق الطبي

medical staff

uniform

مستشفيات جامعية

University Hospitals

ملخص البحث Abstract

تتحدد جودة المنتج بمدى ملائمة وتناسب الخواص الفعلية للقماش مع متطلبات الاستخدام وملائمة الوظيفة التي أنتج من أجلها، وتتحدد الملائمة الوظيفية طبقاً لدراسة دقيقة لطبيعة وظروف الاستخدام، ويجب أن يكون للمنتجات النسيجية الطبية معايير للجودة توفر الأمان للمرضى والعاملين في المجال الطبي وتقييم المنتجات النسيجية الطبية وأدائها الوظيفي وفق مواصفات وشروط محددة.

ومن خلال ما سبق ترى الباحثة أن هناك العديد من المعوقات التي تعوق العاملين بالمجال الطبي من هيئة تمريض وأطباء وذلك عند استخدام الملابس الطبية مثل إنخفاض الجودة في بعض الخامات المستخدمة وعدم ملائمة الألوان والتصميم لطبيعة العمل لذلك هدفت الدراسة إلى التعرف على المعوقات التي تعوق العاملين بالمجال الطبي عند استخدام الملابس الطبية وكذلك التعرف على المعايير الخاصة بالملابس الطبية والاساليب المتبعة عند اختيار الملابس الخاصة بالفئة المستهدفة نظراً لأن هناك تأثير للملابس في رفع الحالة النفسية للأطباء وهيئة التمريض مما يؤثر بشكل إيجابي على تأدية المهام الوظيفية بشكل جيد وكذلك رفع الكفاءة الوظيفية حيث أن العاملين في المجال الطبي يمشون عدد ساعات طويلة مرتدين هذا النوع من الملابس. ومن أهم أهداف البحث تقديم حلول تصميمية ملبسية مقترحة تفي باحتياجات فئة البحث من الناحية الوظيفية والجمالية. واتبع البحث المنهج التجريبي لقياس تأثير الحلول التصميمية المقترحة على احتياجات الفئة (عينة البحث) وظيفياً وجمالياً عن غيرها من الملابس التقليدية، وتم تصميم إستمارة لتقييم الحلول التصميمية المقترحة من قبل الفئة المستهدفة والتي تكونت من (13 طبيبة، 15 طبيب، 15 مسعف، 39 من هيئة التمريض) ويعملون داخل مستشفى جامعة أسيوط. ومن أهم النتائج التي توصل إليها البحث وجود فروق ذات دلالة إحصائية بين الحلول التصميمية المقترحة والتصميمات الحالية من حيث تحقيق الجانب الوظيفي والجمالي لصالح الحلول التصميمية المقترحة لتناسب الفئة المستهدفة (الأطباء وهيئة التمريض)

Paper received 16th January 2018, accepted 24th March 2018, published 1st of April 2018

مقدمة Introduction

" إن صناعة الملابس من الصناعات سريعة التغير نتيجة للابتكارات والتجديدات المستمرة حيث أصبح التقدم التكنولوجي موضعاً للدراسة والاهتمام في المعامل والمختبرات العلمية بهدف إبتكار ألياف وخامات نسيجية حديثة ذات خواص جمالية ووظيفية وأداء عالي الجودة" (عبد العزيز جودة وآخرون : 2010)

"وتحقيق الجودة في المنتجات النسيجية هي مسؤولية العاملين في المنشأة، ولتحقيق مستوى مميز للجودة يجب وضع نظام رقابي مميز على الجودة لأنها من الخطوات العامة التي تهدف إلى مطابقة المنتج للمواصفات المحددة له وهي أحد وظائف وعناصر نظام تأكيد الجودة". (سوسن عبد اللطيف، محمد البدرى : 2003) وترى الباحثة أنه يمكن الوصول بالمنتجات النسيجية إلى أعلى درجة من الجودة من خلال استخدام أقمشة ذات خواص طبيعية وميكانيكية جيدة ترفع من كفاءة أداء المنتج الوظيفي والجمالي وذلك من خلال اختيار الخامة النسيجية المناسبة.

"وتعتبر الأقمشة المستخدمة في المجالات الطبية من الأقمشة التي تعرض علينا الاهتمام بها للحاق بركب التقدم في دمج التكنولوجيا وتصميم المنسوجات مما يملئ علينا ضرورة تطوير ورفع كفاءة أداء هذه الأقمشة الطبية للوصول بها إلى مستوى الجودة التي تحقق لها القدرة على المنافسة العالمية وتتحدد جودة المنتج بمدى ملائمة وتناسب الخواص الفعلية للقماش مع متطلبات الاستخدام وملائمة الوظيفة التي أنتج من أجلها، وتتحدد الملائمة الوظيفية طبقاً لدراسة دقيقة لطبيعة وظروف الاستخدام، ويجب أن يكون للمنتجات النسيجية الطبية معايير للجودة توفر الأمان للمرضى والعاملين في المجال الطبي وتقييم المنتجات النسيجية الطبية وأدائها الوظيفي وفق مواصفات وشروط محددة". (فاطمة على، هبة خميس : 2008)

مشكلة البحث Statement of the problem

من خلال ما سبق نرى أن هناك العديد من المعوقات التي تعوق العاملين بالمجال الطبي من هيئة تمريض وأطباء وذلك عند استخدامهم للملابس الطبية مثل إنخفاض الجودة في بعض الخامات المستخدمة وعدم ملائمة الألوان والتصميم لطبيعة العمل، لذلك تستهدف الدراسة التعرف على المعايير الخاصة بالملابس الطبية والاساليب المتبعة عند اختيار الملابس الخاصة بالفئة المستهدفة نظراً لأن هناك تأثير للملابس في رفع الحالة النفسية للأطباء وهيئة التمريض مما يؤثر بشكل إيجابي على تأدية المهام الوظيفية بشكل جيد وكذلك رفع الكفاءة الوظيفية حيث أن العاملين في المجال الطبي يمشون عدد ساعات طويلة مرتدين هذا النوع من الملابس، ومن هنا جاءت مشكلة البحث متمثلة في التساؤلات التالية :

1. ما هي المعوقات التي تعوق العاملين بالمجال الطبي (هيئة التمريض - الأطباء) عند استخدام الملابس الطبية المتاحة حالياً؟
2. كيف يمكن إعادة هيكلة منظومة ملابس فئة البحث وظيفياً وجمالياً من خلال تقديم حلول تصميمية مقترحة والوصول بها إلى درجة مثلى من الجودة؟

فروض البحث Hypothesis

1. توجد فروق ذات دلالة إحصائية بين التصميمات الحالية والحلول التصميمية المقترحة من حيث تحقيق الجانب الوظيفي.
2. توجد فروق ذات دلالة إحصائية بين التصميمات الحالية والحلول التصميمية المقترحة من حيث تحقيق الجانب الجمالي.

هدف البحث Objectives

1. التعرف على المعوقات التي تعوق العاملين بالمجال الطبي عند استخدام الملابس الطبية.

التمريض المستمر وذلك لإعطاء المريض التشخيص والعلاج اللازمين (حراستاني، حسان : 1990) الدراسات السابقة: هناك دراسات عديدة أجريت بهدف التعرف على مواصفات الملابس الطبية واساليب تنفيذها مثل: دراسة سوزان عادل عبد الرحيم 2013م وعنوانها دراسة الاساليب التنفيذية لإنتاج وتصنيع الملابس الطبية من الأقمشة غير المنسوجة، ودراسة أحمد رمزي أحمد عطالله 2011م وعنوانها معايير جودة تصنيع الملابس الطبية في ضوء المتغيرات التكنولوجية، ودراسة هشام أحمد عاصم 2010م وعنوانها التصميم والتشغيل للملابس الطبية في ضوء مفاهيم الامان والسلامة المهنية، ودراسة تامر مصطفى سمير عبد الحميد 2002م وعنوانها دراسة مقارنة لكفاءة أداء المنتجات المنسوجة والغير منسوجة في الاستخدام كأقمشة طبية.

الاطار النظري:

المنسوجات الطبية Medical Textiles

(Medtech) يطلق على المنسوجات المستخدمة للأغراض الطبية، والمجال الطبي مستهلك ضخم من المنسوجات التقنية وتطورت المنتجات المستخدمة في المجال الطبي بدء من استخدامات عامة كملايس للمرضى والمنسوجات المقاومة للبكتريا المستخدمة في أغذية أسرة المستشفيات، والوسائد الطبية، والأثواب الجراحية Surgical gowns والأردية الطبية Drapes والمنتجات المستخدمة داخل الغرف الجراحية والخيوط الجراحية ومختلف أنواع الضمادات والحشوات والتي تملك قدرة عالية على احتواء السوائل والحماية من الأمراض المعدية، وامتداداً لتطبيقات أكثر تعقيداً وذات التقنية العالية مثل تلك المستخدمة في تصنيع أجهزة بشرية بديلة كبدايل الأوعية الدموية، وإعادة بناء صمامات القلب، وفي علاج الأوتار والأعصاب وكذلك الجلد الصناعي كما يوجد العديد من التطبيقات الأخرى منها مرشحات الغسيل الكلوي Filter for Dialysis المصنعة من الألياف المجوفة، واستخدام الألياف المجوفة مع جزيئات النانو في أنظمة توزيع العقاقير الموجهة لجزء معين من الجسم لمنع الجرعات الزائدة إلي غير ذلك من الاستخدامات.

كما تتنوع الخامات النسيجية في الأغراض الطبية إلي خامات طبيعية، وخامات صناعية، وجميع الألياف المستخدمة في المجال الطبي يجب أن تكون غير سامة وغير مسببة للحساسية أو للأمراض السرطانية بالإضافة إلي قابليتها للتعقيم دون أن يحدث لها أي تغيير في خواصها الفيزيائية والكيميائية.

التمريض:

هو علم وفن ومهارة يهتم الإنسان ككل جسماً وعقلاً وروحاً لتحسين وضعه الجسمي والنفسي والاجتماعي، وذلك عن طريق تقديم أفضل خدمات التمريض في حالة مرضه ومساعدته على تلبية حاجات الضرورية، وتعليم الفرد الأسس الصحيحة السليمة في الحياة للمحافظة على صحته الجيدة والوقاية من الأمراض (الجنابي، وحسن، 1984).

كذلك عرف التمريض بأنه تقديم الرعاية اللازمة للأفراد أو الأسرة أو المجتمعات المحلية ضمن الفريق الطبي بهدف المساعدة لتحسين المستوى الصحي للفرد والمجتمع والوقاية من الأمراض (حاتم، 1983).

علاقة ممارسوا مهنة التمريض بالفريق الطبي:

إن ممارس مهنة التمريض هم حلقة الاتصال الهامة في جميع الأعمال الطبية وعليهم أن يعاونوا الطبيب في المساعدة لعلاج المرضى من مبدأ الاحترام والطاعة والتعاون كما يتضمن ذلك أسلوب عملهم الذي يعتمد على التعاون والمساعدة مع زملائهم في العمل. (بهية ابراهيم، 1428)

أهمية الملابس من الناحية السيكلوجية:

2. تقديم حلول تصميمية ملبسية مقترحة تفي باحتياجات عينة البحث من الناحية الوظيفية والجمالية .

أهمية البحث Study Significance:

1- دعم مستشفيات جامعة أسيوط من خلال تقليل الفاقد من ملابس هيئة تمريض وأطباء مستشفيات جامعة أسيوط وزيادة عمرها الاستهلاكي دون تخفيض جودة المنتج.
2- يعد البحث مرجعا من الممكن الاسترشاد به في مجال صناعة الملابس الطبية .

حدود البحث Delimitations:

1. الحد المكاني : مستشفيات جامعة أسيوط قسم (اطفال – صحة المرأة – عظام)
2. الحد البشري: عدد عينة البحث (39) من هيئة التمريض (28) من الأطباء (15) طبيب، (13) طبيبة (15) من المسعفين

أدوات البحث Research tools :

1. إستبيان لاستطلاع الرأي لمعرفة المنظومة المتبعة في اختيار ملابس عينة البحث .
2. استمارة تحكيم للتصميمات المقترحة من المتخصصين في مجال الملابس والنسيج وكذلك الفئة المستهدفة.

منهج البحث Methodology:

يتبع البحث المنهج الوصفي والمنهج التجريبي.

مصطلحات البحث Terminology:

1. التصميم Design : هو عبارة عن عملية وإنتاج أو فعل وفاعل، فالعملية هي التخطيط والتنظيم والعمل للوصول إلي الهدف المنشود، أما الإنتاج هو المحصلة النهائية الناتجة عن الخطة الموضوعية والتصميم هو تنظيم وتنسيق مجموع العناصر أو الأجزاء الداخلية في شكل متماسك للشيء المنتج، أي التناسق الذي يجمع بين الجانب الجمالي والذوقي في وقت واحد. فهو أحد مجالات النشاط الفني إذ إنه يستحيل لأي عمل فني أن يوجد بدون تصميم، بمعنى وضع العمل الفني وتقدير ما يستخدم في صياغته من عناصر ونسب واستخدامها لتحقيق الهدف الأمثل للعمل المنشود. (حنان بخاري، 2006)

2. التصميم الوظيفي Functional Design : وهو التصميم المرتبط بالوظيفة أو الهدف الذي صمم من أجله أي الناحية الوظيفية للزي، فعند البدء في التصميم يضع المصمم نصب عينيه وظيفة الشيء المراد تصميمه، فتصميم زي للمساء يختلف عن تصميم زي بدلة لرجل الفضاء. (حنان بخاري، 2006)

3. هيئة التمريض Nursing Staff:

هم الأشخاص الذين يقومون بمختلف الأعمال التمريضية التي تحتاجها بالمعنى رفعت المعلومات والمهارة الجيدة ليكونوا ضمن الفريق الطبي حاصلون على بكالوريوس في علم التمريض او دبلوم لمدة سنتين مع خبرة لا تقل عن سنتين. (على عبد الله : 2003)

4. الاطباء :

Doctors مندرسمهنة الطبومارسهاو هو يعاينالمرضويشخصلهم المرضويصر فلهموصفةيكتفيهاالدواء الطبيبعدتخرجهتجارسالطبايعامواذااستمر فندر استويتخصصفمجال المعينفناطبوكتيرمنهذه التخصصاتتحددفيطاقمعيمنأجهزة الجسممثلالعظاموالأمراضالذاتيةوأمرضالمسالكالبوليوتوالتناسلية... الخ.(موسوعة ويكيبيديا)

5. المستشفى Hospital: وقد عرفتها الهيئة الأمريكية للمستشفيات بأنها مؤسسة تحتوي على جهاز طبي منظم يتمتع بتسهيلات طبية دائمة تشمل على أسرة للتويزم وخدمات طبية تتضمن خدمات الاطباء وخدمات

الجسم ومن خلال عملية الإعداد الفني الجيد للباترون والقص للملابس بما يحقق البساطة والجمال في المظهر. (معروف أحمد 2008:)

الاتساع المضاف للملابس

جاء تعريف الاتساع المضاف للملابس على لسان (Fernando Burgo) ذلك هو المقدار المضاف إلي القياسات الأساسية للباترون المستخدم والذي يتوافق مع راحة الجسم ودرجة الملبس حتى يتمكن الفرد من ارتداء الملابس وخلعها بدون عائق بالإضافة إلي إعطاء حرية الحركة الكافية أثناء الاستخدام. (معروف أحمد: 2008)

الإطار التطبيقي:

أولاً: تم استطلاع آراء الفئة المستهدفة والمتخصصين في مجال الملابس والنسيج لمعرفة المعوقات والاحتياجات الخاصة التي لا بد أن تتمتع وتتميز بها ملابس هيئة التمريض والأطباء ومن خلال استمارة استطلاع الآراء وجد أن تنقسم الآراء إلى طليين أساسيين وهما:

- 1- طلب وظيفي ويتمثل في سهولة الخلع والارتداء وحرية الحركة أثناء الارتداء من خلال توفير خامات ذات مطاطية لتتيح لهم الارتداء والقيام بالمهام الوظيفية والمهنية بشكل جيد.
 - 2- طلب جمالي ويتمثل في توفير نمط زى مختلف والخروج من النمط التقليدي للملابس الخاصة بفئة البحث حتى تتماشى مع اتجاهات الموضة وتعطي احساس بالتجديد والبهجة وذلك من خلال الألوان، والقصات، والمكملات (السوست، ووسائل الغلق المختلفة، والاستيك، والكباسين)، من خلال ذلك قامت الباحثة باعداد حلول تصميمية مقترحة تتمثل في عدد (24) موديل مقسم كالآتي:
- عدد (4) موديلات (scrub) اسكراب لأطباء.
 - عدد (4) موديلات (scrub) اسكراب لطبيبات.
 - عدد (4) موديلات لفئة المسعفين.
 - عدد (4) موديلات لفئة هيئة التمريض.
 - عدد (4) موديلات بالطو أطباء.
 - عدد (4) موديلات بالطو طبيبات.

إن تأثير الملابس المنسقة وانطباعها قد تجعل للفرد الحق في الانتماء لكل تشكيلات جديدة في المجتمع وربما تسهل له الحصول على ما له الحق فيه .

اما الاهمال في المظهر فربما يسبب نتائج نفسية غير مستحبة، وكثيرا ما يسبب غهمال الفرد في ملبسة احيانا وقد يجلب عليه سخرية واستهزاء الاخرين وقد يسبب له التوتر والقلق وكثيرا ما يؤثر ذلك تأثيرا سيئا على فكرة الفرد عن نفسه وعن ذاته كما قد يؤثر أيضا على علاقات الفرد بغيره من الآخرين وعلى الأثر الذي يتركه فيهم.

اما على الأثر السيكولوجي للزياء الجديدة أو التجديد في الملبس فقد يشعر حتما بذلك الأثر في النفس فهي غالباً ما تجعل الفرد يشعر ان الحياة أكثر تنوعاً وتجديداً او أكثر جاذبية. (منى حمدي: 2006)

خواص الراحة للملابس الوظيفية:

من الخواص الهامة التي يجب توافرها في الملابس خاصة وتختلف أهمية الأقمشة من حيث تحقيق الراحة تبعاً للاستخدام النهائي للمنتج والتفضيل الشخصي بالنسبة للمستهلك. تنقسم الراحة إلى أربعة أنواع:

1-الراحة الفسيولوجية الحرارية Thermo physiological comfort

2-الراحة الحسية Sensorial Comfort

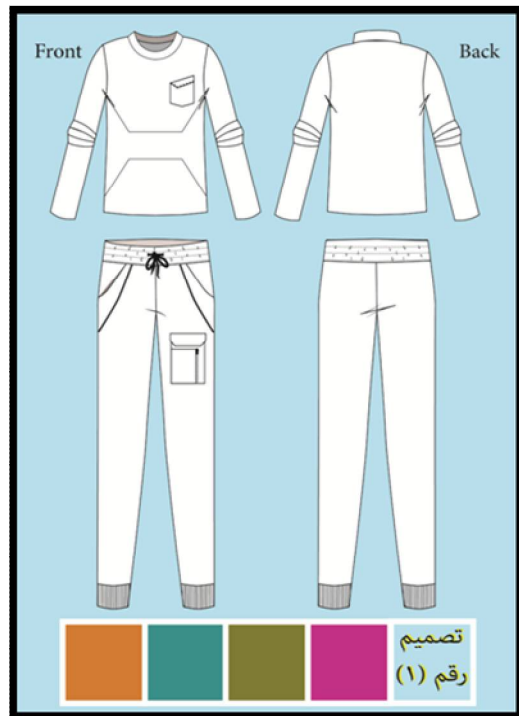
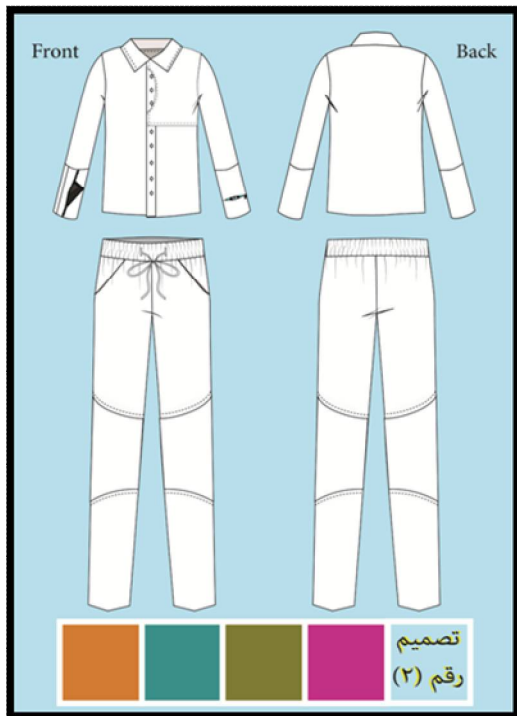
3-الراحة النفسية Psychological Comfort

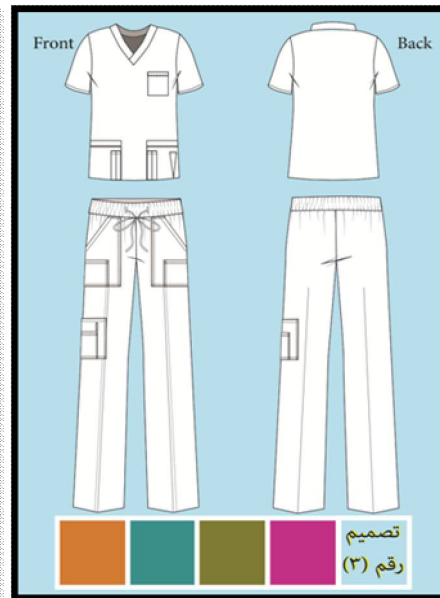
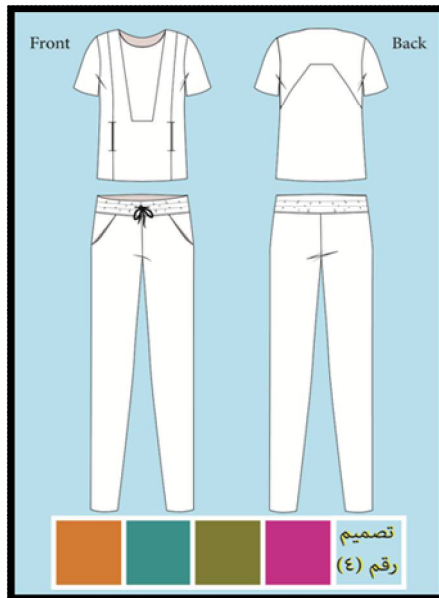
4-راحة حركة الجسم Body Movement Comfort(نها محمد : 2009)

الملابس والشعور بالراحة الاحساس بالراحة

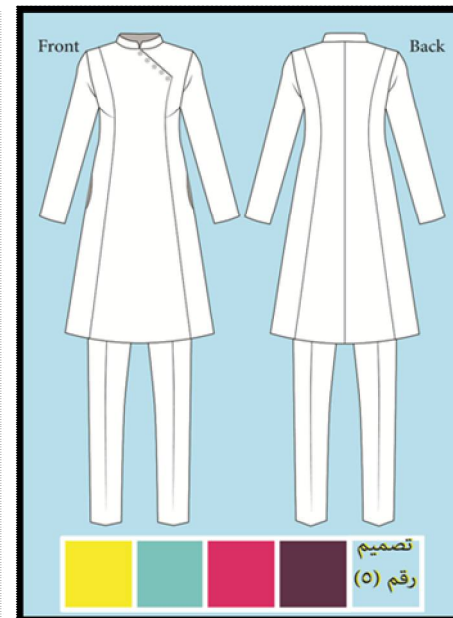
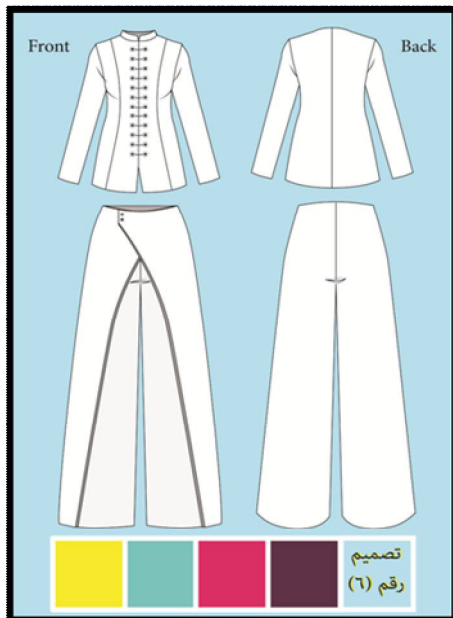
هذه الخاصية يجب توافرها في جميع أقمشة الملابس والأقمشة التي يتعرض لها جسم الإنسان بطريقة مباشرة أو غير مباشرة مثل أقمشة المقاعد والمفروشات... وترتبط هذه الخاصية بالإدراك الحسي والنفسي للإنسان، فالملابس عند استخدامها تبعث إحساساً خاصاً يختلف باختلاف نوع وتغير نشاط الإنسان وكذلك بتغير المناخ (الطقس) خلال اليوم بالإضافة إلي العوامل البيولوجية والنفسية للإنسان. والاحساس المتولد نتيجة ارتداء الملابس يتمثل في مقدار الشعور بالدفع أو البرودة أو الخشونة أو النعومة أو الرطوبة كما جاء على لسان (Norman and R.S.U) ويرى الباحث أنه من الممكن أن تتحقق الراحة من خلال سهولة حركة

أولاً: (1) اسكراب الأطباء Scrub

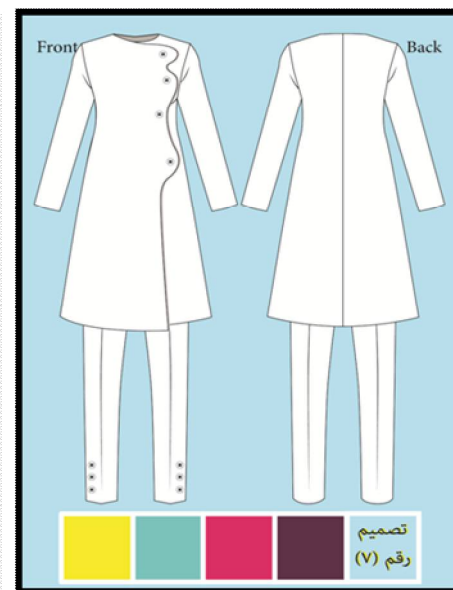
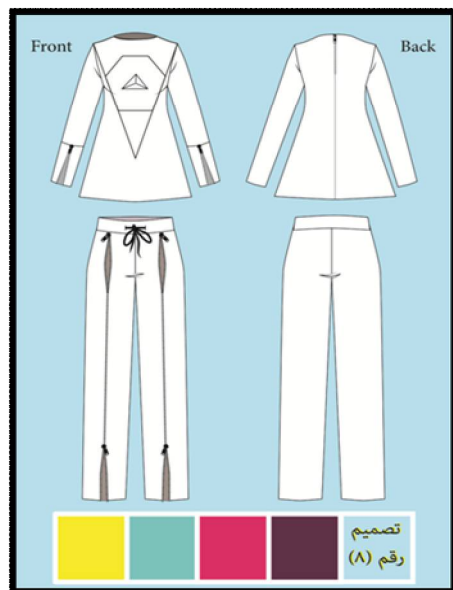


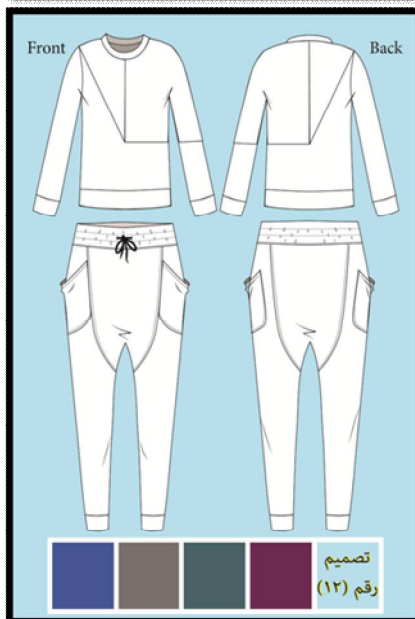
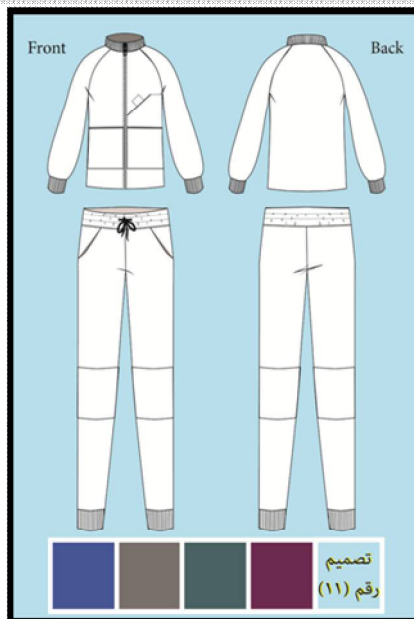
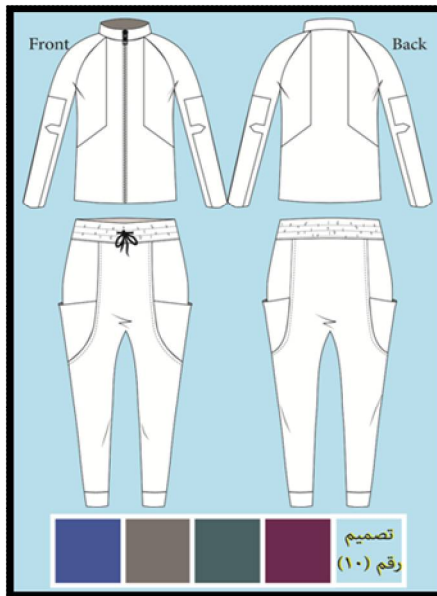
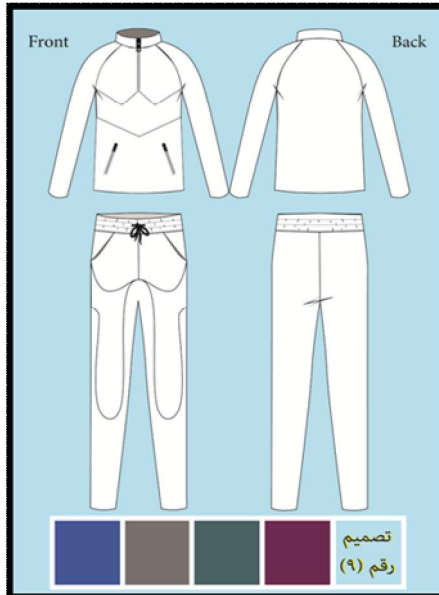


(2) اسكراپ للطبيبات

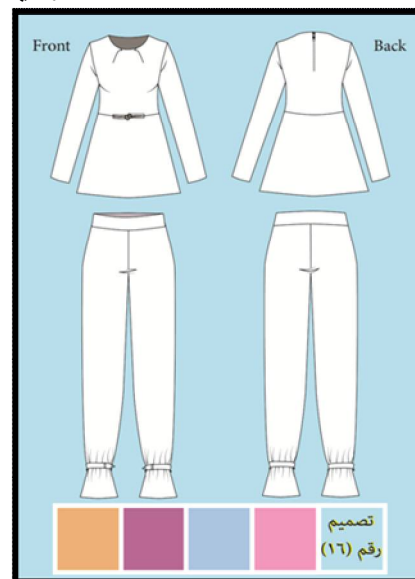
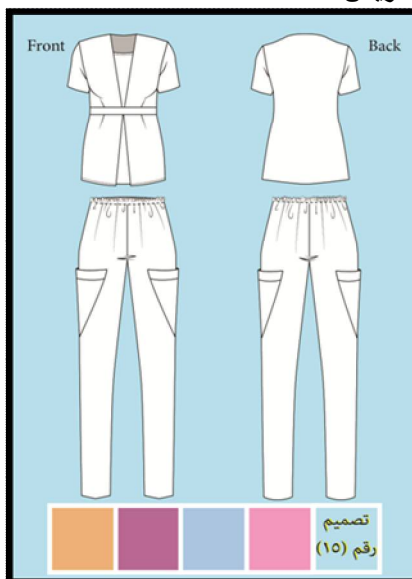


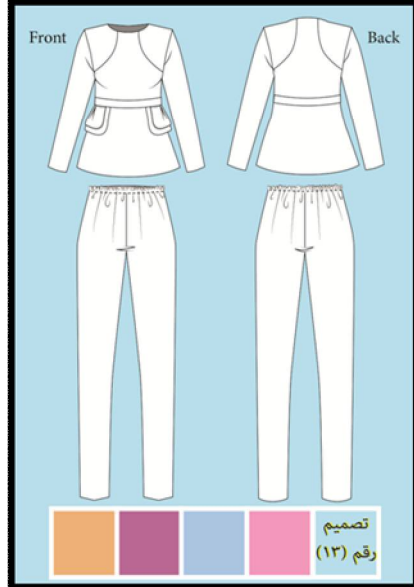
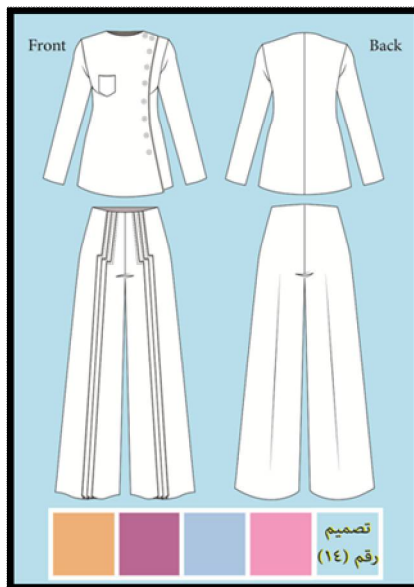
ثانيا: فئة المسعفين



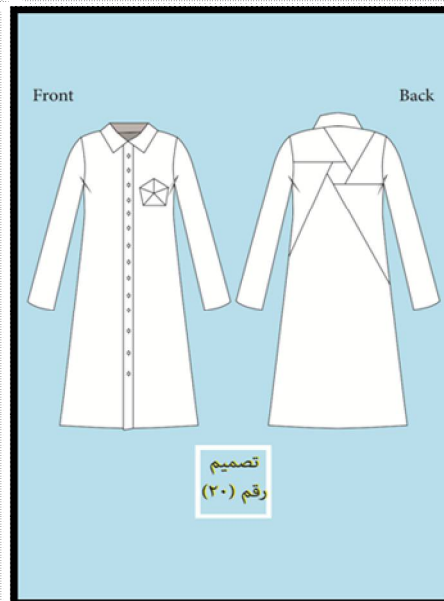
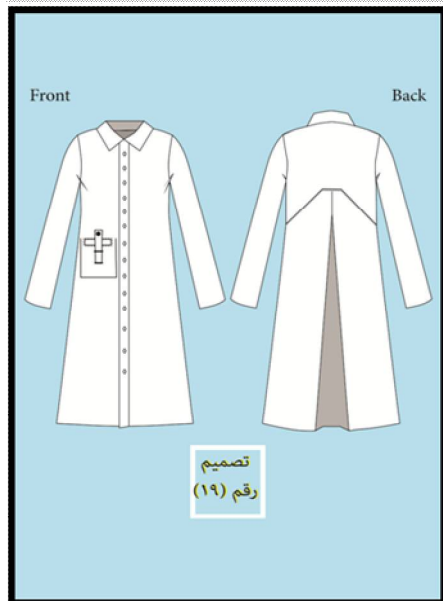
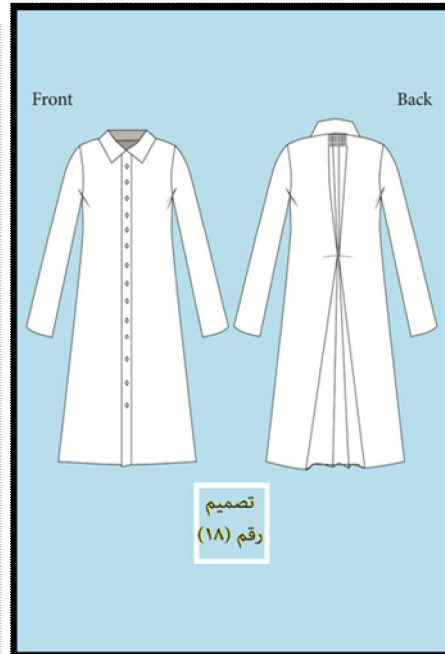
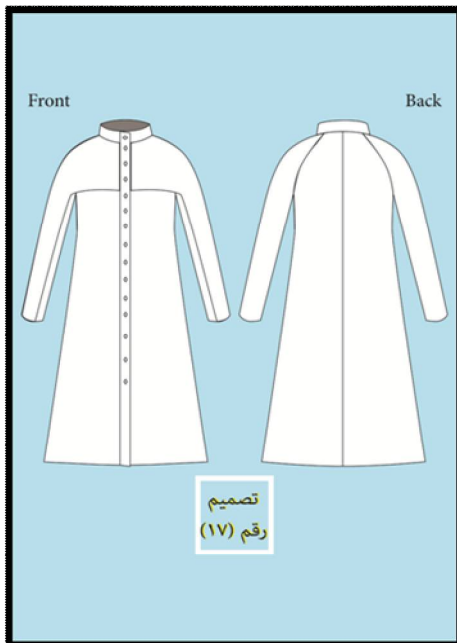


ثالثا: هيئة التمريض

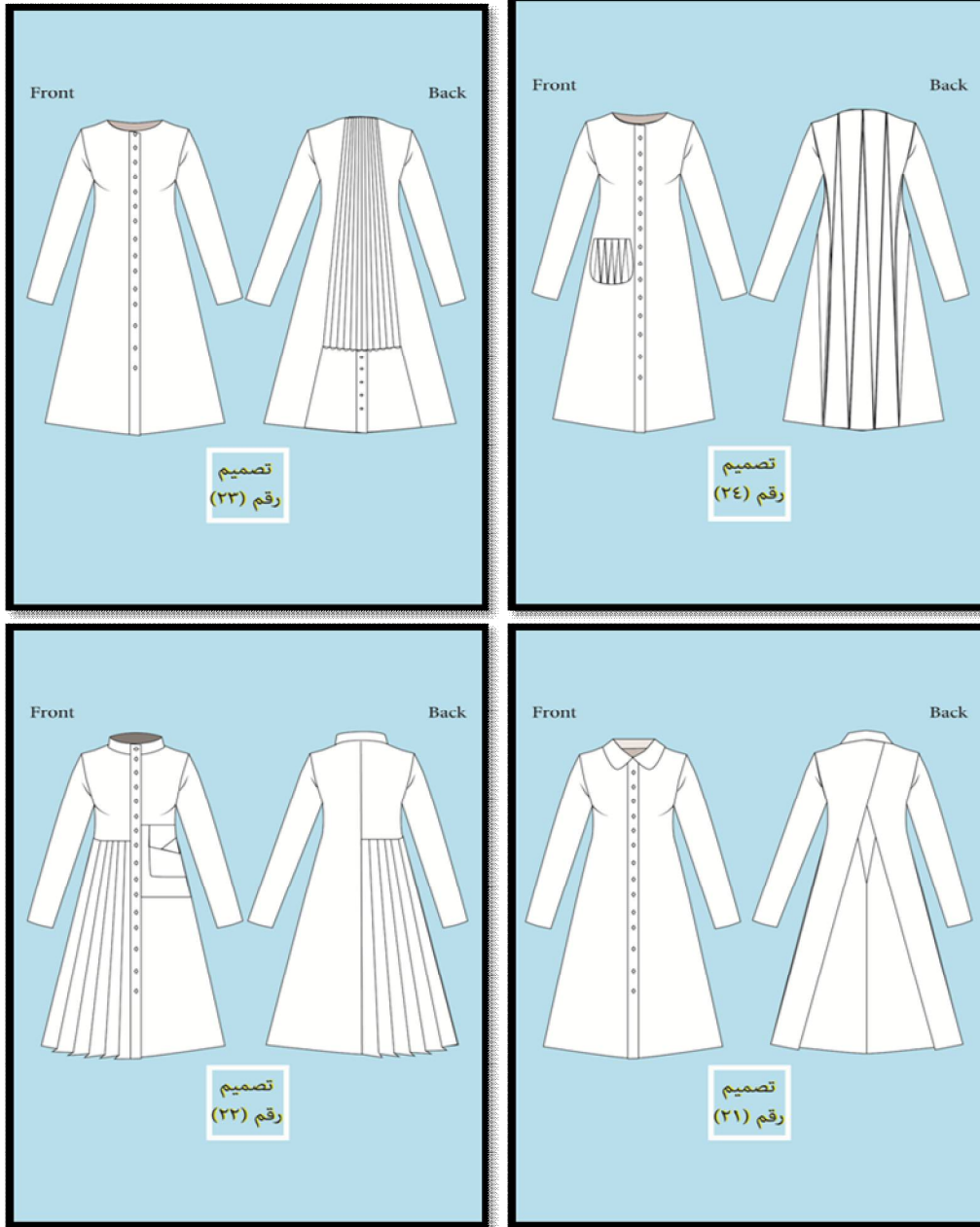




رابعاً : (1) بالطو الأطباء



(2) بالطو الطبييات



- 1- إلى أي مدى يتضح التناغم والتناسق في خطوط الزي المقترح.
- 2- إلى أي مدى يخدم التكرار المستخدم تصميم الزي.
- 3- إلى أي مدى يوجد نسبة وتناسب في استخدام خطوط تخدم تصميم الزي.
- 4- إلى أي مدى يوجد وحده في الخطوط التصميمية المقترحة.

المحور الثاني : توافر الجوانب الارجونوميكية (الوظيفية) في التصميمات المقترحة

- 1- إلى أي مدى يتوافر في التصميمات المقترحة أسلوب ملبسي يتماشى مع الأنشطة اليومية.
- 2- ما مدى مساهمة الحلول التصميمية المقترحة في تسهيل عملية الارتداء والخلع.
- 3- ما مدى توافر أسلوب جديد لتدعيم ملابس الأطباء وهيئة التمريض من الناحية الوظيفية.
- 4- ما مدى مناسبة الخطوط البنائية المقترحة مع أكثر الأماكن حركة في الجسم.

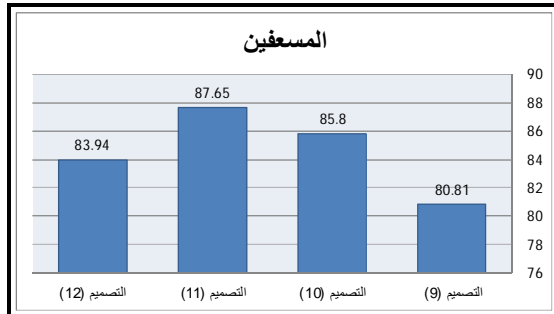
ثانياً: تم تصميم استبيان لتحكيم التصميمات المقترحة وتقييم هذه الحلول التصميمية ومعرفة مدى مساهمتها في تحقيق الراحة الملبسية للفئة المستهدفة ثم تم عرض هذه الحلول التصميمية علي عينة البحث وقوامها (15 طبيب، 13 طبيبة، 15 مسعف، 39 تمريض) لمعرفة مدى اسهام الحلول التصميمية في تقديم مقترحات تفي باحتياجات الفئة المستهدفة (أطباء وهيئة التمريض) من الناحية الوظيفية والجمالية وكان ذلك الاستبيان يتحوي علي تقدير خماسي (ض- ل- ج- ج- م) وتم تقييم الحلول التصميمية المقترحة باستخدام إستمارة تحكيم اشتملت على أربع محاور:

المحور الأول : توافر أسس وعناصر التصميم (أولاً): عناصر التصميم

- 1- ما مدى مناسبة خطوط التصميم للزي المقترح.
 - 2- ما مدى مناسبة لون التصميم للغرض الملبسي للزي المقترح.
 - 3- ما مدى مناسبة شكل التصميم للزي المقترح.
- (ثانياً) : أسس التصميم

ويوضح من شكل (2) أن آراء عينة الدراسة البالغ عددها (13) من الطبيبات أن هناك تمايز واضح بين التصميمات المختلفة للاسكراب (scrub) حيث تراوحت النسب المئوية ما بين 83.01% : 89.83%، وجاء التصميم رقم (8) في الترتيب الأول بنسبة 89.83%، وجاء التصميم رقم (6) في الترتيب الثاني بنسبة بلغت 87.83%، وجاء التصميم رقم (5) في الترتيب الثالث بنسبة بلغت 84.82%، وجاء التصميم رقم (7) في الترتيب الرابع والأخير بنسبة بلغت 83.01%.

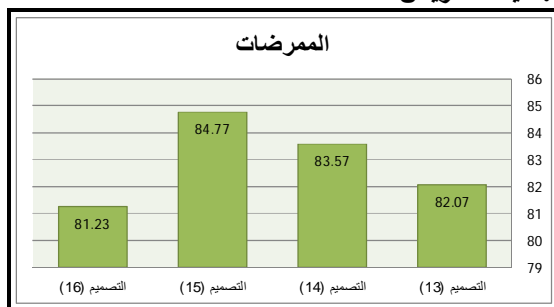
ثانياً: المسعفين



شكل (3) يوضح النسبة المئوية لتصميمات فئة المسعفين

ويوضح من شكل (3) أن آراء عينة الدراسة البالغ عددها (15) من المسعفين أن هناك تمايز واضح بين التصميمات المختلفة لزي المسعفين حيث تراوحت النسب المئوية ما بين 80.81% : 87.65%، وجاء التصميم رقم (11) في الترتيب الأول بنسبة 87.65%، وجاء التصميم رقم (10) في الترتيب الثاني بنسبة بلغت 85.8%، وجاء التصميم رقم (12) في الترتيب الثالث بنسبة بلغت 83.94%، وجاء التصميم رقم (9) في الترتيب الرابع والأخير بنسبة بلغت 80.81%.

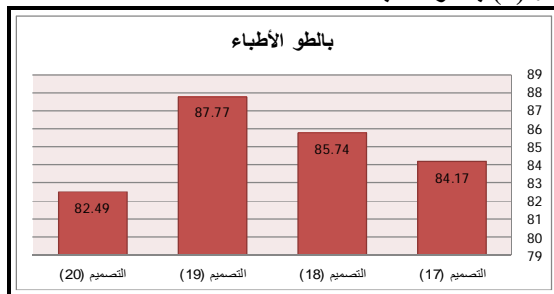
ثالثاً: هيئة التمريض



شكل (4) يوضح النسبة المئوية لتصميمات الممرضات

ويوضح من شكل (4) أن آراء عينة الدراسة البالغ عددها (39) من الممرضات أن هناك تمايز واضح بين التصميمات المختلفة لزي الممرضات حيث تراوحت النسب المئوية ما بين 81.23% : 84.77%، وجاء التصميم رقم (15) في الترتيب الأول بنسبة 84.77%، وجاء التصميم رقم (14) في الترتيب الثاني بنسبة بلغت 87.65%، وجاء التصميم رقم (13) في الترتيب الثالث بنسبة بلغت 83.57%، وجاء التصميم رقم (16) في الترتيب الرابع والأخير بنسبة بلغت 81.23%.

رابعاً: (1) بالطو الأطباء



شكل (5) يوضح النسبة المئوية لتصميمات بالطو الأطباء

المحور الثالث : توافر الجوانب الجمالية والابتكارية

- 1- اليا مديتو فافر فالخطوط التصميمية المقترحة.
 - أ- الأصالة.
 - ب- المرونة.
 - ج- الحدثة.
 - د- التميز والتجديد.
- 2- اليا مديتو فالحلول التصميمية المقترحة مع الذوق العام.
 - 3- اليا مديتو فالحلول التصميمية المقترحة مع عادات وتقاليد المحافظة سيوط.
 - 4- اليا مديتو ف رؤى جمالية جديدة في الحلول التصميمية المقترحة.
 - 5- اليا مديتو ف التصميمات المقترحة الموضحة في الفترة الحالية (2016 / 2017).

المحور الرابع

امكانية انتاج التصميمات المقترحة أو إعادة هيكلة المنظومة الملبسية داخل مستشفى جامعة اسيوط

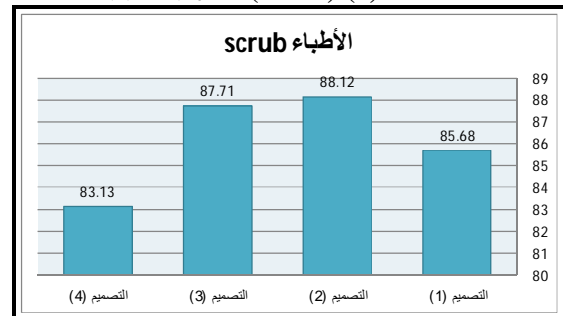
- 1- اليا مديتو فتناسب التصميمات المقترحة لانتاج الكمي.
- 2- اليا مديتو فتناسب التصميمات المقترحة لاسلوب العلميا الحيد الذيراء بسهولة التشغيل.
- 3- اليا مديتو فكنانتؤ هلا لتصميمات المقترحة لانتانتؤ فبشكاي خدمالف ئة المستهدفة.
- 4- مامدبا التميز فالتصميمات المقترحة الذيبسا هم فعا دة هيكله الم نظومة الملبسية داخل مستشفى جامعة اسيوط.

نتائج البحث ومناقشتها:

النتائج التي أمكن التوصل إليها بناءً على الخطوات الإحصائية المتبعة :-

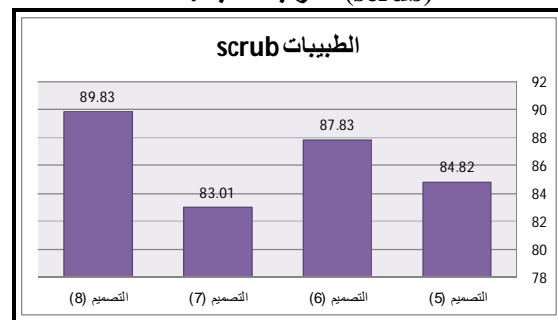
أولاً: (1) اسكراب للأطباء

(2) اسكراب للطبيبات



شكل (1) يوضح النسب المئوية لتصميمات

(scrub) اسكراب للأطباء.



شكل (2) يوضح النسب المئوية لتصميمات اسكراب

للطبيبات

ويوضح من شكل (1) أن آراء عينة الدراسة البالغ عددها (15) من الأطباء أن هناك تمايز واضح بين التصميمات المختلفة للاسكراب (scrub) حيث تراوحت النسب المئوية ما بين 83.13% : 88.12%، وجاء التصميم رقم (2) في الترتيب الأول بنسبة 88.12%، وجاء التصميم رقم (3) في الترتيب الثاني بنسبة بلغت 87.71%، وجاء التصميم رقم (1) في الترتيب الثالث بنسبة بلغت 85.68%، وجاء التصميم رقم (4) في الترتيب الرابع والأخير بنسبة بلغت 83.13%.

حنان بخاري، الحاسب الآلي وتعليم تصميم الأزياء دار الزهراء، الرياض، ط1 (2006).

ذوقان عبيدات، عبد الرحمن عدس، كايد عبد الحق، البحث العلمي- مفهومه- أدواته- أساليبه، دار أسامة للنشر والتوزيع، الرياض، (1997).

زينب عبد الحفيظ فرغلي، الاتجاهات الملبسية للشباب، دار الفكر العربي للنشر، ط1، القاهرة (2002).

سوسن عبداللطيف، محمد البدرى، الجودة فى صناعة الملابس، عالم الكتب، ط1، القاهرة (2003).

شيرين سيد، دراسة مقارنة للمعايير التصميمية المستخدمة فى الحياكة الرقبة والانتاج الكمي للملابس، رسالة دكتوراة، كلية الفنون التطبيقية، جامعة حلوان (2009).

فاطمة على، هبة خميس، تصميم وإنتاج الأقمشة القطنية المنسوجة المستخدمة فى غرف الجراحة، مجلة علوم وفنون، جامعة حلوان (2008).

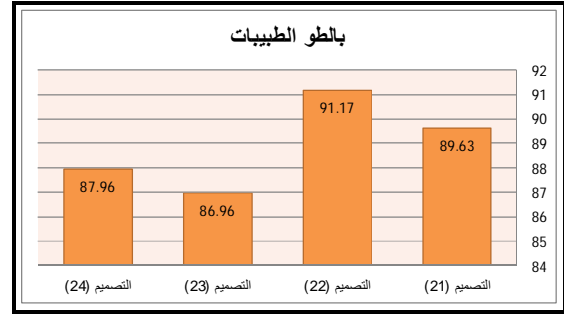
عبد العزيز جودة، محمد عبدالله الجمل، نهال عفيفي، الملابس الذكية بين معطيات التكنولوجيا الحديثة ومتطلبات التصميم، مكتبة الدار العلمية، القاهرة (2010).

على عبدالله صالح العقل، واقع العمالة التمريضية الوطنية واتجاهها نحو العمل، رسالة ماجستير، جامعة نايف، الرياض (2003).

معروف أحمد معروف، تأثير جودة خطوط وزوايا باترون البنطلون على خواص الشعور بالراحة وجودة الأداء، مجلة كلية التربية، عدد 11، الاسماعيلية (2008).

منى حمدي الفرماوى، إعداد نموذج مقترح يتناسب وطبيعة جسم المرأة المصرية فى مراحل الحمل المختلفة، رسالة ماجستير، كلية الاقتصاد المنزلى، جامعة المنوفية (2006).

نها محمد ابراهيم، المعايير القياسية للملابس وظيفية ثلاث متغيرات العمل فى قطاع البترول، رسالة دكتوراة، كلية الفنون التطبيقية، جامعة حلوان (2009).



شكل (6) يوضح النسبة المئوية لتصميمات بالطو الطبييات

ويتضح من شكل (5) أن آراء عينة الدراسة البالغ عددها (15) من الأطباء أن هناك تمايز واضح بين التصميمات المختلفة لبالطو الأطباء حيث تراوحت النسب المئوية ما بين 82.49% : 87.77%، وجاء التصميم رقم (19) في الترتيب الأول بنسبة 87.77%، وجاء التصميم رقم (18) في الترتيب الثاني بنسبة 85.74%، وجاء التصميم رقم (17) في الترتيب الثالث بنسبة بلغت 84.17%، وجاء التصميم رقم (20) في الترتيب الرابع والأخير بنسبة بلغت 82.49%.

ويتضح من شكل (6) أن آراء عينة الدراسة البالغ عددها (13) من الطبييات أن هناك تمايز واضح بين التصميمات المختلفة لبالطو الطبييات حيث تراوحت النسب المئوية ما بين 86.96% : 91.17%، وجاء التصميم رقم (22) في الترتيب الأول بنسبة 91.17%، وجاء التصميم رقم (21) في الترتيب الثاني بنسبة بلغت 89.63%، وجاء التصميم رقم (24) في الترتيب الثالث بنسبة بلغت 87.96%، وجاء التصميم رقم (23) في الترتيب الرابع والأخير بنسبة بلغت 86.96%.

المراجع:

بهية إبراهيم، المشكلات التي تواجه ممارسى مهنة التمريض فى بيئة العمل، رسالة ماجستير، جامعة الملك سعود، الرياض (1428).

حريستاني، حسان، إدارة المستشفيات، معهد الإدارة العامة (1990).