

تصميم ملابس الأطفال حديثي الولادة في مجموعات متكاملة The Design of Newborn Baby Clothes in Integrated Packages

د. إيمان يسري مصطفى الميهي

مدرس بقسم تلك الملابس والموضة - كلية الفنون التطبيقية جامعة بنها

كلمات دالة Keywords :

تصميم
Design
ملابس الأطفال
Baby Clothes
حديثي الولادة
Newborn Baby
مجموعات متكاملة
Integrated Packages

ملخص البحث Abstract :

يسعى دائماً المصمم للوصول الى مصدر استلهاً يتواءم مع المنتج المراد تصميمه بشكل مبتكر ويتوفر فيه امكانيات لتحفيز الأفكار التصميمية، ومجال تصميم الملابس للأطفال بمختلف اعمارهم السنية يتسم بسماوات خاصة تتناسب تصميمياً مع المرحلة السنية بما فيها من احتياجات وظيفية واحتياجات نفسية للطفل تعمل علي استعداده نفسياً. والطفل منذ ولادته بحواسه المختلفة البصرية والسمعية يستقبل رمزياً معطيات الحياة والبيئة منذ اللمسة الأولى له من الأم يبداء في التفاعل والتعلم يوماً بعد يوم، لذلك يبداء المصمم مع الطفل منذ ولادته في البحث له برموز الحياة بصرياً بدايتاً من الألوان والاشكال المبسطة والرموز التي تأخذ في النمو والتعقيد والوضوح مع الطفل طول فترات نموه حتي يصبح مكتمل النمو والحواس التي تسمح بالأدخال المعرفي والحس بصرياً ونفسياً ووجدانياً. وتعتبر مرحلة حديثي الولادة بالنسبة للملابس من أهم المراحل التي تحتاج الي حس ووعي تصميمي باحتياجات الطفل والأم والأسرة، فالملبس لحديثي الولادة لايعني الطفل فقد بل يعني الكثير بالنسبة للأم وظيفياً ونفسياً ويعني الكثير للأب والأخوة بالأسرة للإحساس بالطفل الجديد بالاسرة والشعور بالسعادة بوجوده. الأمر الذي يدفعنا لتقديم رؤيه لمجموعة تصميمية لطفل حديثي الولادة من خلال دراسة تصميمية تجريبية.

Paper received 12th May 2018, Accepted 24th June 2018, Published 1st of July 2019

الولادة لزيادة الفاعلية التسويقية وتلبية احتياجات الطفل مع زيادة القيمة التصميمية الجمالية لاستمتاع الأم والأسرة جملياً بهذه الملابس لطفل حديث الولادة.

حدود البحث Delimitations :

اقتصر البحث في الدراسة على مرحلة طفل حديثي الولادة بنين وبناتي من يوم الى سنتين في الملابس، كما اقتصر البحث على الاستلهاً من الحيوانات الكرتونية والتجريدية البسيطة.

منهجية البحث Methodology :

اتباع البحث المنهج التالي: المنهج الوصفي التحليلي والتجريبي.

الإطار النظري Theoretical Framework

أولاً: مرحلة حديث الولادة من الاسبوع الأول الى سنتين:

طفل حديث الولادة واحتياجاته الوظيفية والنفسية :

منذ ولادة الطفل للحظة الأولى وقدمه الى الدنيا، يفرض مجموعة من المتطلبات الملبيسة، وتتابع المتطلبات الملبيسة للطفل بالتزامن والتوازي مع عملية النمو الذي يمثل سلسلة متكاملة من التغيرات. لذلك استمر العلماء في تقسيم مراحل النمو للانسان بداية من مرحلة المهد الى مراحل متتابعة رئيسية ومما لا شك فيك ان كل مرحلة في النمو للطفل تحمل بداخلها مراحل وتفصيل عديدة تطرح احتياجات ملبيسة متعددة.

وتتناول في هذه الدراسة (مرحلة المهد) والتي تنقسم الى العمر الزمني :

من الميلاد والى اسبوعين (تربوياً : الوليد)، والعمر الزمني : من اسبوعين الى عامين (تربوياً : الرضاعة) (3)

وعند الدراسة للمرحلة من الضروري التعرض الى النقاط التالية :

- الاحتياجات الوظيفية
- الاحتياجات النفسية
- الخلفيات البيئية

1- الاحتياجات الوظيفية لملايين طفل حديثي الولادة:

مما لا شك فيه ان طفل حديث الولادة يمتلك رصيد كبير عبر التاريخ من تصميمات الملابس الخاصة به، حيث بدأت فكرة الملابس لحديثي الولادة مع أول مولود علي ظهر الأرض انسانياً وتطورت افكار ملابس طفلي حديثي الولادة علي مر العصور من حيث عدد

مقدمة Introduction :

يسعى دائماً المصمم للوصول الى مصدر استلهاً يتواءم مع المنتج المراد تصميمه بشكل مبتكر ويتوفر فيه امكانيات لتحفيز الأفكار التصميمية، ومجال تصميم الملابس للأطفال بمختلف اعمارهم السنية يتسم بسماوات خاصة تتناسب تصميمياً مع المرحلة السنية بما فيها من احتياجات وظيفية واحتياجات نفسية للطفل تعمل علي استعداده نفسياً.

والطفل منذ ولادته بحواسه المختلفة البصرية والسمعية يستقبل رمزياً معطيات الحياة والبيئة منذ اللمسة الأولى له من الأم يبداء في التفاعل والتعلم يوماً بعد يوم، لذلك يبداء المصمم مع الطفل منذ ولادته في البحث له برموز الحياة بصرياً بدايتاً من الألوان والاشكال المبسطة والرموز التي تأخذ في النمو والتعقيد والوضوح مع الطفل طول فترات نموه حتي يصبح مكتمل النمو والحواس التي تسمح بالأدخال المعرفي والحس بصرياً ونفسياً ووجدانياً.

وتعتبر مرحلة حديثي الولادة بالنسبة للملابس من أهم المراحل التي تحتاج الي حس ووعي تصميمي باحتياجات الطفل والأم والأسرة، فالملبس لحديثي الولادة لايعني الطفل فقد بل يعني الكثير بالنسبة للأم وظيفياً ونفسياً ويعني الكثير للأب والأخوة بالأسرة للإحساس بالطفل الجديد بالاسرة والشعور بالسعادة بوجوده. الأمر الذي يدفعنا لتقديم رؤيه لمجموعة تصميمية لطفل حديثي الولادة من خلال دراسة تصميمية تجريبية.

مشكلة البحث Statement of the problem :

- يقل وجود رؤي تصميمية علمية لملايين طفل حديث الولادة بابنكرات تصميمية معاصرة لاثراء مجال تصميم ملابس الأطفال في هذه المرحلة الأمر الذي يدفعنا ل طرح هذه الدراسة التصميمية التجريبية.
- تقديم نتائج تطبيقية تصميمية لطفل حديث الولادة يفتح المجال لاثراء ملابس المرحلة، ووضوح الرؤية بشكل مادي وعملي.

أهداف البحث Objectives :

- 1- يهدف البحث ل طرح رؤيه تصميمية علمية لملايين طفل حديث الولادة بابنكرات معاصرة تثري مجال تصميم ملابس طفل حديث الولادة
- 2- تقديم مجموعة تصميمية متكاملة وظيفياً وجمالياً لطفل حديث

الطفل بالكامل داخل ملابس واقية من كافة العوامل المناخية والحركية ويكون محكم الغلق سهل الفك واللبس من خلال سوست أو ازراء أو كباسين، وتختلف خاماته باختلاف الطقس العام (شتاء، صيف، ربيع، ...) شكل(4)



شكل (4)

ب- البلوزة والتشيرت أو الفستان: ويظهر في هذا النمط الملابس (للبلوزة للبنات) و (التشيرت للولاد والبنات) تصميمات عديدة قد تتماثل مع اشكال ملابس الكبار بشكل مصغر، مع شورت أو بنطلون خارجي بخامات متعددة وغالباً ما يكون مصنوع باشكال جميلةً جذابة⁽²⁰⁾، شكل(5)



شكل (5)

ج- البنطلون – الجيب، الشورت: الجزء السفلي من الملابس الخارجية لطفل حديثي الولادة ويظهر فيه العديد من الاشكال والتصميمات التي تنتم جميعها بالبساطة وسهولة الفك واللبس في وجود كباسين أو سوست أو ربطة تسهل عملية الفك واللبس مع الأم والطفل. شكل (6)



شكل (6)

3-مكملات ملابس طفل حديث الولادة. وتتمثل في العديد من القطع (المكملة لملابس الطفل واحتياجاته الاستخدامية المتعددة أشهرها (الباقطة، القبعة، الجوارب، قفازات اليد، التوك، الحزام، سلسلة التيتينا،.....) وهناك مكملات للاستخدام الاساس للطفل منها: (الكوفرتة، شنطة الطفل غطاء البيبرونه.....) شكل(7)⁽²²⁾



شكل(7)

القطع الملابسية والوظائف المتعددة لتوفير الراحة والحماية للطفل وسهولة التعامل للام مع الطفل وتلبية احتياجاته حتى يعبر هذه المرحلة العمرية الدقيقة والتي تحتاج الى رعاية من نوع خاص لتوفير الامان وللنمو الانساني.

وقد تناول العديد من رواد تصميم الملابس احتياجات طفل حديث الولادة الملابس من خلال مجموعة قطع ملابسية اساسية ومكملات للملابس⁽²⁾ منها ما يلي:

القطع الملابسية الاساسية:

1- ملابس داخلية

أ- الحفظات والكوافيل: التي اخذت اشكال تصميمية عديدة من حيث الفك والتركيب والصنع الجمالية المتعددة بشكل(1)

شكل(1) بعض صور للحفظات والكوافيل بأشكال تصميمية هيكلية متعددة⁽¹³⁾⁽¹⁶⁾

ب- قميص الطفل الداخلي (inner baby shirt) وتتنوع هذه القطع الملابسية في الاشكال المتعددة وطرق التنفيذ لها، ولكن معظمها تكون مصنعة من خامات طبيعية من القطن الخفيف المنسوج والتريكو وتكون مزودة بازرار أو كباسين بطرق متعدد توفر سهولة الفك واللبس للطفل، ومن الممكن أن تشمل هذه القطعة جزء سفلي للاحاطة بالأرجل مزود بازرار أو كباسيل، وتكون (بكم أو نصف كم أو كت) حسب درجة الحرارة والمناخ⁽²⁾ شكل(2)⁽¹⁹⁾



شكل (2) بعض أشكال أقميص الداخلي للطفل

ج- البنطلون لطفل حديثي الولادة: وغالباً ما يكون ذو هيكل بسيط جداً مصنوع من القطن التريكو ويكون كحماية جلد الطفل خفيف أو للتدفئة للطفل في الشتاء والبرودة بشكل(3)



شكل (3)

2- القطع الملابسية الخارجية لطفل حديثي الولادة:

أ- السالوبيت : روعي في تصميم هذه النمط (السلوبيت) للطفل أن يقوم كافة اجزاء الجسم للطفل للحماية والتدفئة و السيطرة علي جسم

ومما لا شك فيه أن المناخ التصميمي والجمالي لملايس الطفل تشعر الام بالبهجة والاستمتاع في الخدمة والعناية بالطفل ويعتبر هذا الأمر من أهم اهداف المصمم لملايس طفل حديث الولادة، من خلال الألوان واختيار العناصر والمفردات الجمالية التي تعطي روح المرحلة السنية للطفل والأسرة بشكل يسهم في رفع الروح المعنوية للام ويدخل البهجة علي الأسرة فرحاً بالمولود الجديد.

3- الخلفيات البيئية لطفل حديث الولادة.

كل طفل جديد في العالم يدخل اطار عام من الخلفيات المحيطة البيئية المتعددة المتمثلة في العادات والتقاليد والاعراف، والمعتقدات والديانة والميراث الحضاري المتنوع من مكان لمكان.

محملاً بمظهر معبر عن هذا المزيج البيئي البصري والثقافي والجغرافي بشكل يصعب النظر إليه (الطفل) بمعزل عن هذه البيئة وداخل كل بيئة عامة لإحدي البلاد جغرافياً نجد اقسام عديدة بيئية قد تتمثل في التقسيم في مصر علي سبيل المثال من خلال بيئة الحضر والريف و الشمال والجنوب، وكذلك قد تنقسم البيئات بمصر عقائدياً الى بيئة اسلامية وبيئة قبطية وقد تنقسم البيئة بمصر ايضا الى بيئة ساحلية متمثلة في سكان المدن علي الشواطئ مثل الاسكندرية السويس ...

وقد تنقسم البيئة ثقافياً حسب مستوي التعليم ونوعيته بفئاته المختلفة، وتتطلع كل فئة من الفئات المنتمية لبيئة ما بمختلف محاورها الى رؤية ملبسية تلبي التوائم مع هذه البيئة بأقسامها المختلفة فقد تؤثر الديانة علي اختيار الالوان والعناصر والمفردات من الاسلام الى المسيحية في الالوان الرمزية الاسلامية والالوان الرمزية المسيحية والعناصر والمفردات الرمزية للعادات والتقاليد المجتمعية حيث عبر الصليب عن البركة والإحساس بالأمان عند الاقباط في وجوده في زخرفة الملابس أو الاكسوارات ويعبر الشملة أو لفظ الجلالة (لله) عن البركة والعناية الإلهية التي تشعر بها الاسرة للحفاظ علي الطفل الموجود، وقد يأخذ التصميم اتجاه مغاير تماماً للبيئة ومنتمي لاتجاهات الموضة العالمية التي لا تحمل رمز معين عقائدي أو تمثيلاً لبيئة محدده ومن خلال جماليات بحثه تخاطب كافة الشعوب المتحضرة ومن خلال وعي المصمم للشريحة المستهدفة لتسويق نوعية ملايسه المقدمة لطفل حديثي الولادة يمكنه النجاح في تحقيق رغبات المستهلكين وزيادة فاعلية التسويق فلا يتم التصميم بمعزل عن المعرفة والثقافة للجانب البيئي وشكل (8) يوضح انماط ملايس أطفال تنتمي لبيئات مختلفة ويظهر فيها التنوع الجمالي بشكل واضح



شكل (8)

ولانتتهي احتياجات الطفل الوظيفية حديثي الولادة حيث يجب أن يتوفر في جميع خامات الاحتكاك بالطفل ملبسياً وعملياً الامان، والراحة وخواص عديدة منها امتصاص العرق والتدفئة، والترطيب، والملابس الفضفاضة التي لا تعيق عملية النمو لجسم طفل حديث الولادة.

والاحتياجات الوظيفية لطفل حديث الولادة لا تقتصر علي الطفل فقط بل تختص ايضاً باحتياجات الام في التعامل مع الطفل في العمليات المتعددة المتكررة يومياً للعناية بالطفل التي منها غيار الملابس الداخلية والخارجية بسهولة لزيادة عناية الأم بالطفل وكذلك سهولة عماليات رعاية طفل حديث الولادة الهامة.

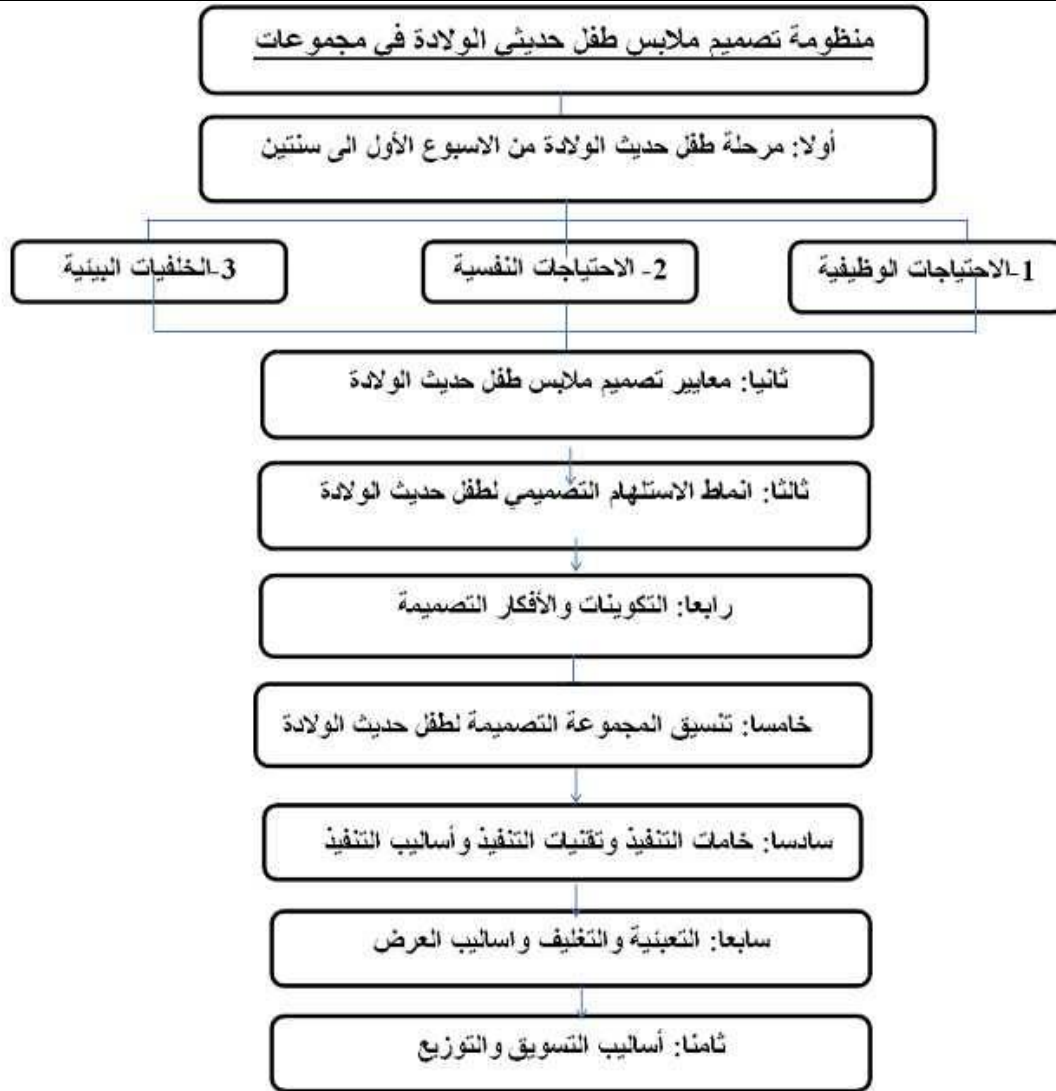
2- الاحتياجات النفسية:

مما لا شك فيه أن طفل حديث الولادة مع بداياته في الوجود يقتصر في احتياجاته علي الجوانب الفسيولوجية بشكل اساسي، وبيداء مع عملية النمو في الشعور وبالأشياء عملية التأثير النفسي لدي الطفل حيث يستجد التأثير النفسي في هذه المرحلة علي الأم بشكل اساسي والأسرة بعد الام من خلال مشاعر متعددة عند الام يدفعها غريزة الأمومة التي هي من أهم الغرائز المتأصلة في السلوك البشري التي لا يمكن عزلها عن المتغيرات السيكولوجية الاخرى البصرية، فهي تمثل دافع لاتخاذ اجراء أو انتهاج سلوك محدد وهي حالة معقدة ومركبة من المشاعر الجياشة التي قد تحتاج الى مؤثر أو حدث لإثارتها، فهي مدفونة في قلب وعقل الانسان لكنها حقية وفاعلة وشاخصة شريطة تحريكها من خلال حالة أو حدث مثل (الأمومة) مع طفل حديث الولادة⁽⁴⁾.

وبناء علي ذلك فإن المصمم علياً أن يضع في تصميمه ككل (مثيرات) للغرائز وذلك لجذب الانتباه للمستهلك من خلال السلعة المقدمة (ملابس طفل حديث الولادة).

وغريزة الامومة من أهم الغرائز التي خاطبها مصممي الملابس والإعلانات، وكذلك موضوع إثارة العواطف من خلال تجسيد الاحساس بالطفل بسماته المتعددة من براءة وجمال وفضولية بشكل يثير عواطف الام من خلال حب ظهور ابنها بشكل مميز وجميل وكذلك حب ظهورها مع ابنها بشكل مميز وجميل اجتماعياً لتلبية الحاجات الاجتماعية لدي الأم والأسرة التي منها تحقيق الذات، والحاجة الى الامن والامان، والانتماء والحب للأسرة بالكامل⁽⁴⁾. ومن العوامل الهامة أن يخاطب التصميم الملبس لطفل حديثي الولادة السعادة والبهجة لدي الأم والأسرة من خلال الالوان والاشكال الجمالية المتعددة التي يقدمها المصمم.

- مخطط للخطوات التجريبية الإجرائية المقترحة والمتبعة لعمل منظومة تصميم ملابس طفل حديثي الولادة في مجموعات متكاملة:



لائراء ملابس المرحلة، ووضوح الرؤية بشكل مادي وعملي

- **نتائج التجربة:** - تنفيذ التصميمات و المجموعة التصميمية المتكاملة لملابس أطفال حديثي الولادة بالرؤية المقترحة
- **عرض الفكرة** و المجموعة التصميمية المتكاملة لملابس أطفال حديثي الولادة علي المتخصصين والتجار البيع التجزئة والجملة وعرضها أيضا علي الجمهور المستهدف وتقييم نتائج التجربة لإستخلاص النتائج.

ثانياً: معايير تصميم ملابس طفل حديثي الولادة :

تتحقق معايير ملابس الطفل حديثي الولادة من خلال ما سبق من دراسة كافة الاحتياجات الوظيفية بجوانبها المختلفة والاحتياجات النفسية السيكولوجية التي يجب ان تتوفر من خلال تصميم المنتج وكذلك الخلفيات البيئية المتعددة لطفل حديث الولادة والعمل المستهدف لترويج تصميمات طفل حديثي الولادة لهم.

ثالثاً: انماط الاستلham التصميمي لطفل حديث الولادة

بعد استيعاب المصمم للمراحل السابقة بالمنظومة الخاصة بتصميم ملابس طفل حديثي الولادة والسابق علي هذه المرحلة الهامة يبدأ المصمم بإختيار مناخ الاستلham واسلوب الاستلham الذي يتحدد فيه نوعية العناصر والمفردات المناسبة للمرحلة السنوية واساليب المعالجة التشكيلية التي تتواءم مع بساطة المرحلة وما تنسم به من براءة ومجال فطري خاص.

وتتمثل عناصر التصميم لهذه المرحلة في مجموعة تشكيلية خاصة تتضح في اللون علي سبيل المثال فهناك الوان يمكن اقتنائها من الجنسين وهناك الوان متعارف عليها اجتماعيا بشكل عالمي يرمز به انثويه أو ذكوريه علي سبيل المثال (الأزرق -

الدراسة الإجرائية:

تتضمن المراحل التالية:الإجراءات-العينة-الفروض-المشكلة-نتائج التجربة وذلك للوصول الى تنفيذ المجموعة التصميمية المتكاملة لملابس أطفال حديثي الولادة والتحقق من فرض تقبلها من قبل السوق والمستهلكين

- **الإجراءات:** الإجراءات المتبعة لعمل المجموعة التصميمية المتكاملة لملابس أطفال حديثي الولادة
 - **العينة:** وهي الفئة المستهدفة التنفيذ لها وهي أطفال حديثي الولادة من يوم الي سنتين، لدى الامهات والاباء الذين لديهم اطفال حديثي الولادة في المناطق السكنية المميزة وهم الفئة المستهدفة.
 - **الفروض:** -يتم عرض عدة مراحل للوصول الي المجموعة التصميمية المتكاملة لملابس أطفال حديثي الولادة
 - عمل مجموعات تصميمية متكاملة مستلهمة من اشكال الحيوانات الطفولية والوانها مع مراعاة ألوان وخامات وطرق تنفيذ هذه المجموعات أن تكون متجانسة وتتماشى مع الموضة وأذواق المستهلكين وتحقق بهجة والجودة المطلوبة.
 - تقديم المنتجات الى السوق ومعرفة مدى تقبلهم لها والقدرة علي تحقيق مبيعات منه
 - **المشكلة:** يقل وجود رؤي تصميمية علمية لملابس طفل حديث الولادة بإبتكارات تصميمية معاصرة لائراء مجال تصميم ملابس الأطفال في هذه المرحلة الأمر الذي يدفعنا ل طرح هذه الدراسة التصميمية التجريبية.
- تقديم نتائج تطبيقية تصميمية لطفل حديث الولادة يفتح المجال

البنات الرومانسية الرقيقة والناجحة، كل هذه آمال قد يشعر بها الأسرة من خلال لغة التشكيل الفني التصميمي لملابس حديثي الولادة الامر الذي يدفعهم لاقتنائها لما فيها من تلبية لمشاعرهم وأحاسيسهم الفنية والنفسية.

في هذه الدراسة تم اختيار الحيوانات واستخدامها وتجريدها تشكليا بصورة مبسطة جماليا تتناسب مع طبيعة بساطة المرحلة السنوية كمصدر للاستلهام علي سبيل المثال مع عناصر متعددة تشكليا يعبر عنها هيكل التصميم والخامات والاكسوارات تشكليا شكل (9) يوضح بعض العناصر والمفردات التي يتم الاستلهام منها وتجريدها تشكليا بما يتناسب مع افكار التصميم وطبيعة المرحلة لطفل حديثي الولادة.



شكل (9)

يتناسب مع المرحلة لطفل حيث الولادة والأم والأسرة . فيبدأ المصمم في إخراج العناصر والمفردات والشخصيات الحيوانية التي تأخذ اشكال تجريدية أو اشكال كاريكاتيرية أو كرتون، ثم يبدأ في تحديد الألوان التي سيتم العمل من خلالها تصميميا وبما هو متوفر من اقمشة للإنتاج والتصنيع، ثم يبدأ المصمم في تحديد المنتج نابعا من المعايير المختلفة التطبيقية والقياسات الخاصة الأساسية، ليبدأ بعد ذلك في بث الأفكار على الورق للشكل العام للتصميم بما يتناسب مع الباترون ومراحل التصنيع المتتالية هيكلها جماليا للملبس، شكل (10)



شكل (10)

الهيكل البنائي : الشكل الخارجي للقطعة الملبسية وأسلوب التركيب والقص والهيكل العام.
العناصر والمفردات الزخرفية: توزيع العناصر والمفردات على القطع الملبسية من خلال أساليب عديدة مع تكبير العناصر وتصغيرها أو تبديل أساليب التكرار في القطع المختلفة للمجموعة الملبسية .
الاكسسوار: من الممكن الربط بين مجموعة قطع ملبسية من خلال المكملات والاكسسوار مستخدما المصمم الأزرار والتطريزات والاحزمة والاشرطة الداخلية أو العديد من مكملات الملابس التي تستخدم بشكل تصميمي في جميع القطع للمجموعة التصميمية

الأخضر – البني... (للأولاد) (الروز – موف) للبنات وهناك الوان للجنسين مثال (الابيض – الاسود – الأحمر – الأصفر.....)

والتراكيب والمجموعات اللونية المختلفة التي تتبع فكرة التفرقة في الجنس ذكر وانثي – ولد و بنت يقدمها المصمم من خلال هذه الفكرة بالملبس واجزاءه⁽⁵⁾.

ثم يفكر المصمم في العناصر والمفردات الجمالية التي يستخدمها بهذه المرحلة والتي غالباً ما تتسم بالبساطة والتجريد وروح الفكاهة أو تعبيرات الحب والعواطف الرومانسية لدي ملابس البنات والبساطة ايضا مع اطفاء مشاعر القوة لملابس الأولاد بمخاطبة امنيات الام والاب والاسرة تجاه املمهم في شخصية

رابعاً: التكوينات والأفكار التصميمية

في هذه المرحلة يبدأ المصمم في تحديد مصدر الاستلهام الخاص بالتصميمات المزمع ابتكارها وانتاجها من خلال فكرة الخاص والمؤثرات الذهنية التي تعمل على وضوح الأفكار تدريجيا تصميميا، لذلك نطلق عليها (تكوينات) أي بديات للشكل أو النمط التصميمي الذي سوف يكتمل فيما بعد⁽⁸⁾.

وتم اختيار موضوع الحيوانات لما فيها من اثارة و غرابة وفطرية يتفاعل معها الطفل والاسرة، من خلال تجريدها بأنماط تشكيلية مبسطة تتناسب مع طبيعة المرحلة البدائية، مع تحميلها بالعديد من الجوانب التشكيلية الجمالية (الألوان، الخطوط، الملامس، ...) بما

وبعد خروج التصميم الأساسي للقطعة الأساسية لملابس طفل حديث الولادة يبدأ المصمم في المرحلة التالية وهي :

خامساً: مرحلة تنسيق مجموعات تصميمية لملابس طفل حديث الولادة :

وفي هذه المرحلة التصميمية الهامة يبدأ المصمم بتحديد عدد القطع الملبسية المصاحبة للقطعة الأولية والأساسية للتصميم الملبس، ثم يبدأ في التوليف بين القطع وبعضها الملبسية لعمل مجموعة متناسقة من خلال عدة محاور عديدة منها من خلال:

الألوان: المجموعة اللونية المتبادلة والمنتشرة في القطع الملبسية من خلال الأقمشة أو من خلال التصميم المطبوع أو المطرز.

قطع ملابسية بشكل عام لتأخذ طابع الوحدة والمجموعة المتكاملة⁽⁸⁾. شكل (11)



شكل (11)

الخامات الطبيعية من خواص ملائمة للطفل والإنسان بجوانبها المتعددة...

وتتعدد تقنيات التنفيذ في صناعة الملابس إلا أن طبيعة المرحلة المنتج لها (طفل حديث الولادة) تطلب اساليب تنفيذ بسيطة لسهولة التعامل معها بالنسبة للام وكذلك تطلب تقنيات تعتمد على البساطة والخامات الطبيعية كلما أمكن ذلك. شكل (12)



شكل (12)

عملية الانتشار والترويج وخامة التصميم والمنتج⁽⁸⁾.

الجانب التصميمي و التنفيذ كنتاج للخطة التصميمية المقترحة :

- التصميم الأول: تصميم لمجموعة متكاملة لطقم طفل حديث الولادة يصلح لبنت، الطقم مكون من 4 قطع وهي (سالوبيت- بافتة- ايس كاب- كوفرتة تستخدم بأكثر من طريقة) وهي مجموعة متكاملة ذات تصميم متناسق مع بعضها البعض يمكن ارتداها مع بعضها البعض أو كل استخدام كل قطعة منفصلة.

ونجد ان عنصر الالهام هو شكل الزرافة ولكنها مستخدمة بشكل طفولي مرح والاستلهام منها بشكل مباشر وغير مباشر مع تغير لونها المتعارف عليه بما يتناسب مع تصميم الملابس البناتي ومكملاته.

الملبسية لإطفاء طابع الوحدة الملابسية في التصميم العام. وهناك العديد من الافكار التصميمية التي تعمل على ربط مجموعة

سادسا: خامات التنفيذ وتقنيات التنفيذ :

مما لا شك فيه أن خامات التنفيذ تعني الكثير بالنسبة للطفل والأم في ملابس طفل حديث الولادة لما تفرطه هذه المرحلة من متطلبات خاصة ومعايير خاصة فسيولوجية للطفل وللأم بما يتناسب مع الاحتياجات الأساسية التي يجب أن تتوفر في الأقمشة التي منها على سبيل المثال النعومة لتناسب مع جلد طفل حديث الولادة وحساسيته، وخواص الامتصاص للعرق وكل ما توفره غالبا

سابعاً: التعبئة والتغليف واساليب العرض :

دائماً يسعى المصمم لجذب انتباه الام لملابس حديث الولادة من خلال تصميم اساليب للتعبئة والتغليف للقطع الملابسية للطفل والاشكال الجرافيكية الموائمة لتصميم مجموعة لزي الطفل فيبتكر المصمم العديد من الأساليب لدعم التسويق والترويج للمنتج.

ثامناً: اساليب التوزيع :

في هذه المرحلة ينتقل تصميم المجموعة الملابسية بكل مميزاتها إلى إطار التسويق بالطرق المتعددة التي منها: توزيع من خلال المواقع الالكترونية.

توزيع التجار الجملة.

توزيع التجار التجزئة.

توزيع من خلال المشاركة في المعارض العامة بالمنتج والعديد من اساليب التوزيع التي تلعب دور هام مدعوم بسيارات التصميم في



مرة أو الرمادي مرة أخرى علي نفس البنطلون ويمكن ارتداء المكملات معه أو لا ويمكن استخدام الكوفرتة ذات نفس التيمة التصميمية بأكثر من طريقة، ونجد ان عنصر الالهام هو شكل الحمار الوحشي ولكنه مستخدم بشكل طفولي مرح والاستلهام منه بشكل مباشر وغير مباشر ايضا من ألوانه في تصميم الملابس ومكملاته



السالوبيت مرة والبلوزة مع الشورت مرة أخرى مع إستخدام نفس الباقطة والكوفرتة ويمكن ارتداء المكملات معه أو لا، ونجد ان عنصر الالهام هو شكل الحمار الوحشي ولكنه مستخدم بشكل طفولي مرح والاستلهام منه بشكل مباشر وغير مباشر ايضا إضافة اللون الروز مع الوانه الاساسية الالبييض والاسود في تصميم الملابس ومكملاته ليلائم البنات.

-التصميم الثاني:
تصميم لمجموعة متكاملة لطقم طفل حديث الولادة يصلح للأولاد أو البنات، الطقم مكون من 6 قطع وهي (بنطلون- تيشرت ابيض واخر رمادي- بافتة- ايس كاب- كوفرتة تستخدم بأكثر من طريقة) وهي مجموعة متكاملة ذات تصميم متناسق مع بعضها البعض يمكن ارتدائها بأكثر من طريقة (حيث يمكن ارتداء التيشرت الابيض

التصميم الثالث:

تصميم لمجموعة متكاملة لطقم طفل حديث الولادة يصلح للبنات، الطقم مكون من 5 قطع وهي (سالوبيت- شورت- بلوزة- بافتة- كوفرتة) وهي مجموعة متكاملة ذات تصميم متناسق مع بعضها البعض يمكن ارتدائها بأكثر من طريقة (حيث يمكن إرتداء



مرة أو الثاني مرة أخرى مع إستخدام نفس الباقطة والكوفرتة والشرايب ويمكن ارتداء المكملات معه أو لا، ونجد ان عنصر الالهام هو شكل الكلب المنقط ولكنه مستخدم بشكل طفولي مرح والاستلهام منه بشكل مباشر وغير مباشر ايضا إضافة اللون الفوشيا مع الوانه الاساسية الالبييض والاسود في تصميم الملابس ومكملاته ليلائم البنات.

التصميم الرابع:

تصميم لمجموعة متكاملة لطقم طفل حديث الولادة يصلح للبنات، الطقم مكون من 5 قطع وهي (2فستان- بافتة- شرايب- كوفرتة) وهي مجموعة متكاملة ذات تصميم متناسق مع بعضها البعض يمكن ارتدائها بأكثر من طريقة (حيث يمكن إرتداء الفستان الأول



البنات، الطقم مكون من 3 قطع وهي (سالوبيت- ايس كاب- كوفرتة تستخدم بأكثر من طريقة) وهي مجموعة متكاملة ذات

التصميم الخامس:

تصميم لمجموعة متكاملة لطقم طفل حديث الولادة يصلح للأولاد أو

شكل الكلب وعظمة الكلب ولكنه مستخدم بشكل طفولي مرح والاستلهام منه بشكل مباشر وغير مباشر ايضا من ألوانه في تصميم الملابس ومكملاته

تصميم متناسق مع بعضها البعض يمكن ارتداؤها بأكثر من طريقة ويمكن ارتداء المكملات معه او لا ويمكن استخدام الكوفرتة ذات نفس التيمة التصميمية بأكثر من طريقة، ونجد ان عنصر الالهام هو



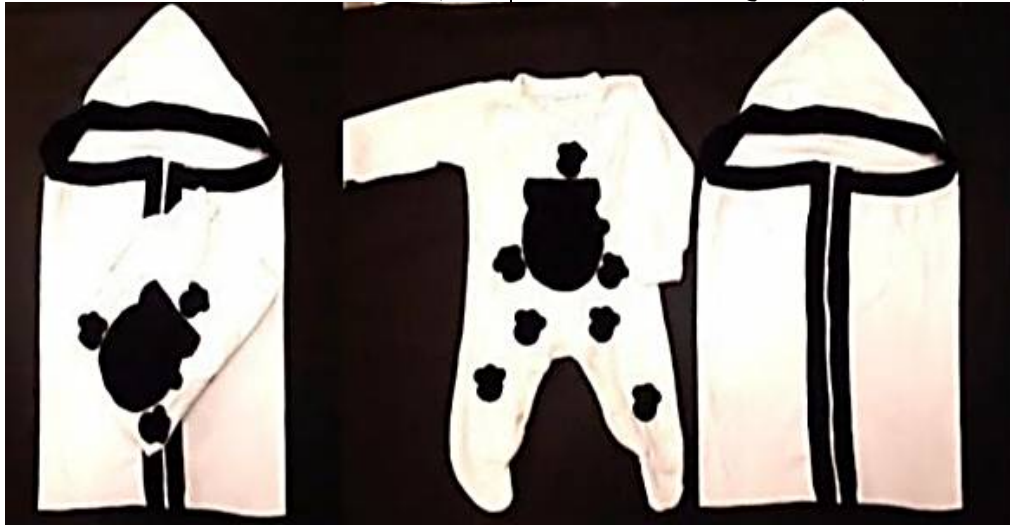
اخرى علي أي بنطلون من ويمكن استخدام الكوفرتة أو، ونجد ان عنصر الالهام هو شكل البقرة ولكنها مستخدمة بشكل طفولي مرح والاستلهام منها بشكل مباشر وغير مباشر ايضا من ألوانها في تصميم الملابس ومكملاته مع استخدام اللون الأزرق والأخضر ليتناسب مع التصميم المقترح للأولاد.

التصميم السادس :
تصميم لمجموعة متكاملة لطقم طفل حديث الولادة يصلح للأولاد، الطقم مكون من 5 قطع وهي (شورت جينز-بنطلون أبيض- 2تيشيرت ازرق واخر أخضر- كوفرتة) وهي مجموعة متكاملة ذات تصميم متناسق مع بعضها البعض يمكن ارتداؤها بأكثر من طريقة (حيث يمكن رتداء التيشيرت الأزرق مرة أو الأخضر مرة



ارتداء السالوبيت واستخدام الكوفرتة أو لا، ونجد ان عنصر الالهام هو شكل البقرة ولكنه مستخدم بشكل طفولي مرح والاستلهام منه بشكل مباشر وغير مباشر ايضا من ألوانه في تصميم الملابس في الأمام والخلف والكوفرتة.

التصميم السابع:
تصميم لمجموعة متكاملة لطقم طفل حديث الولادة يصلح للأولاد أو البنات، الطقم مكون من قطعتان وهي (سالوبيت-كوفرتة) وهي مجموعة متكاملة ذات تصميم متناسق مع بعضها البعض يمكن



الطقم مكون من 3 قطع وهي (سالوبيت- بنطلون- كوفرتة) وهي مجموعة متكاملة ذات تصميم متناسق مع بعضها البعض يمكن

التصميم الثامن:
تصميم لمجموعة متكاملة لطقم طفل حديث الولادة يصلح للبنات،

الطباعة مع تغير لونها المتعارف عليه بما يتناسب مع تصميم الملابس البناتي ومكملاته.

ارتداء السالوبيت منفرد أو مع البنطلون واستخدام الكوفرتة أو لا في الحاليتين، ونجد ان عنصر الالهام هو شكل الزرافة ولكنها مستخدمة بشكل طفولي مرح والاستلها م منها بشكل مباشر في



ارتداء السالوبيت مع الباقطة والكوفرتة او لا، ونجد ان عنصر الالهام هو شكل البومة ولكنها مستخدمة بشكل طفولي مرح والاستلها م منها بشكل مباشر وغير مباشر و إضافة اللون الروز مع الوانها الاساسية في تصميم الملابس ومكملاته ليلائم البنات.

التصميم التاسع:

تصميم لمجموعة متكاملة لطم طفل حديث الولادة يصلح للبنات، الطقم مكون من 3 قطع وهي (سالوبيت- باقطة- كوفرتة) وهي مجموعة متكاملة ذات تصميم متناسق مع بعضها البعض يمكن



المحور الثالث: تحقيق الوظيفة والجودة في التنفيذ والخامات:

1. تحقيق الوظيفة من الملابس
2. الجودة في الخامة المستخدمة
3. الجودة في التنفيذ وتقبل المنتجات
4. توافق جميع انواع الخامات المستخدمة في التنفيذ وتحقيقها الهدف منها وظيفيا وجماليا

المحور الرابع: قابلية السوق والتسويق والفئة المستهدفة:

1. هل ستلاقي قبول من الفئة المستهدفة اذا تم طرحها بالمحلات
2. صلاحية التصميم للتسويق ومدى تقبل المستهلك
3. هل يريد عرضها لدى موزعيهم ومحلاتهم

وفي النهاية التصميم العام وتحقيق الهدف من البحث

ثانيا أسئلة للجمهور من الفئة المستهدفة:

تم سؤال مجموعة عددها 30 من الامهات والاباء لديهم أطفال حديثي الولادة للفئة المستهدفة من البحث وايضا نفس الاماكن السكنية مدينه نصر والتجمع الخامس في الاماكن السكنية المميزة، ولاستطلاع رايهم حول المجموعات التصميمية المنفذة في مجموعات متناسقة متكاملة وحول فكرة والهدف من البحث، تم سؤالهم هذه اسئلة اقل من المتخصصين وفي ثلاثة محاور وهي:

المحور الاول: التصميم العام والوانه:

1. فكرة الاستلها م من الحيوانات وأشكالها الطفولية واستدامها في ملابس الطفل حديثي الولادة
2. فكرة عمل مجموعات تصميمية متكاملة للقطع الملابس ذات نفس الاستلها م والنيمة للارتداء معا او بمفردها اضافة دور جمالي للتصميم وللا م عند تنسيق الملابس للطفل وظهور الطفل بشكل محبب لها
3. مدى تناسق الوان التصميم المنفذ ومجموعته معا

يتماشى التصميم والوانه مع الموضة العامة

المحور الثاني: تحقيق الوظيفة والجودة في التنفيذ والخامات:

1. يحقق الهدف والوظيفة من المجموعة التصميمية المتكاملة المتناسقة

نتائج البحث:

بعد الانتهاء من تصميم وتنفيذ المجموعات التصميمية المتكاملة تم عرض المجموعات علي مجموعتين من الاشخاص اولا مجموعة عددها 40 من المتخصصين ومجموعة من تجار الجملة وتجار التجزئة ومحلات البيع المباشر للمستهلك في نفس الفئة المستهدفة وأماكنهم المحددة في التجمع الخامس ومدينه نصر في المناطق السكنية المميزة وثانيا مجموعة من الفئة المستهدفة من الامهات والاباء الذين لديهم اطفال حديثي الولادة وهم الفئة المستهدفة من البحث.

وتم سؤال كل مجموعة هذه اسئلة لتقييم نسبة نجاح التجربة والهدف من البحث وتقبلهم للفكره والتصميمات في المجموعات المتكاملة المستلهمة من الحيوانات وأشكالها الطفولية... وتم سؤالهم هذه اسئلة في اربعة محاور اساسية وهي التصميم العام، اللون في التصميم، تحقيق الوظيفة والجودة في التنفيذ والخامات، قابلية السوق والتسويق والفئة المستهدفة.

اولا اسئلة المتخصصين: تم وضعها في اربعة محاور لتقييم فكرة البحث المحور الاول: التصميم العام:

1. فكرة الاستلها م من الحيوانات وأشكالها الطفولية
2. فكرة عمل مجموعات تصميمية متكاملة للقطع الملابس ذات نفس الاستلها م والنيمة لارتدائها معا او بمفردها
3. الهيكل البنائي للتصميم والقطع الملابس ومكملاتها
4. توزيع عناصر الاستلها م والاستفادة منها في الملابس ومكملاتها اضافة دور جمالي للتصميم
5. فكرة المجموعات المتناسقة معا تزيد من الجانب الجنالي للتصميمات وارتدائها معا
6. يتماشى التصميم مع الموضة العامة المعاصرة

المحور الثاني: اللون في التصميم:

1. تناسق الالوان المستخدمة
2. توافق وتلائم الوان التصميم مع الموضة العامة وتقبل الفئة المستهدفة

والتصميمات، وذلك لإبداء آراءهم في الصياغة اللغوية له وسلامة التعبير والشمولية في العبارات، حيث تم حذف صياغة بعض العبارات حتى يكون الاستبيان أكثر ملائمة للتطبيق، وقد بلغت الدرجة الكلية لثبات الاستبيان (0.9511) وهي نسبة مرتفعة مما يدل على صدقه وصلاحيته للتطبيق.

نتائج التحليل الإحصائي

تحليل البيانات لمتغيرات الدراسة واختبار فرضياتها

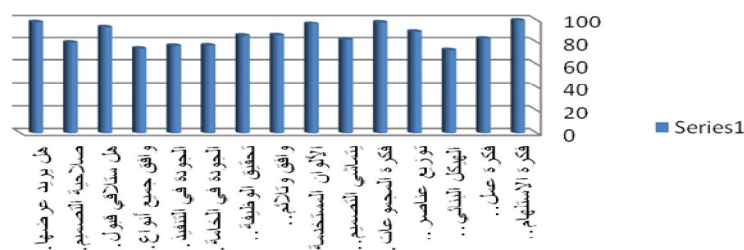
تحقق من محاور الاستبيانات في التصميمات المقترحة، فقامت الباحثة بحساب المتوسط ومعامل الجودة لكل بند من بنود الاستبيان باستخدام التكرارات الكلية لكل عنصر وفقاً لمقياس ثلاثي التدرج، ولمعرفة اتجاهات أفراد العينة حول كل عبارة من عبارات التساؤلات التالية كانت النتائج على النحو التالي:

جدول (1) المتوسطات المرجحة ومعاملات الجودة الخاصة بأراء المصممين والمتخصصين في مجال تصميم الملابس

وتسويقها حول التصميمات المقترحة

العبارة	الاستجابة					
	ملانم	ملانم إلى حدما	غير ملانم	مجموع الأوزان	المتوسط	معامل الجودة %
المحور الأول: التصميم العام	344	15	1	19.4	2.95	99.7
	209	90	61	15.8	2.41	83.1
	223	40	97	15.4	2.35	73.1
	163	158	39	15.4	2.51	89.2
	289	64	7	18.2	2.78	98.1
	214	82	64	15.8	2.42	82.2
المحور الثاني: اللون في التصميم	254	94	12	12.4	2.67	96.7
	246	64	50	11.8	2.54	86.1
	186	123	51	11	2.17	85.8
المحور الثالث: تحقيق الوظيفة والجودة في الخامة والتنفيذ	147	131	82	10.1	2.04	77.2
	131	146	83	9.9	2.15	76.9
	121	147	92	9.6	2.15	74.4
	253	81	25	12.2	2.64	93.1
المحور الرابع: قابلية التسويق والقناة المستهدفة	165	122	73	10.4	2.26	79.7
	275	79	6	12.7	2.75	98.3

المتوسطات المرجحة لبنود الاستبانه



الشكل (1) يوضح المتوسطات المرجحة لبنود الاستبانه وفقاً لآراء المتخصصين والمصممين حول التصميمات المقترحة

2. الجودة في الخامات المستخدمة
3. الجوده في التنفيذ وتقبل المنتجات
4- هل فكرة المجموعة التصميمية المتكامله فكرة عملية بالنسبة للإستخدام وتحقق اهدافك التذوقيه والاستخدامية وأيضا توفر الجانب المادي

المحور الثالث: قابلية الشراء وتقبلهم للمنتج:

1. هل اذا وجد الملابس والمجموعات المتكاملة بالمحلات ستقوم بشراءه

2. هل ترغب في اقتناء التصميم والمجموعة المتكاملة

وفي النهاية التصميم العام وتحقيق الهدف من البحث

التحقق من كفاءة الأداة: تم عرض الاستبيان في صورته الأولية

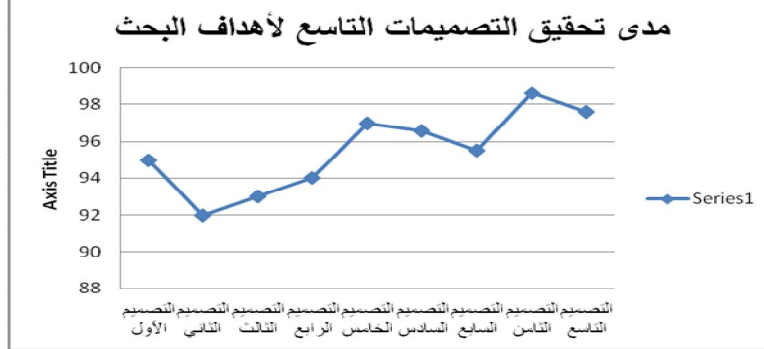
على (40) الأستاذة والمتخصصين والخبراء في مجال الملابس

الاتفاق مابين نسبة(74.4-99.7%) وتراوح المتوسط مابين(2.15-2.95) مما يوضح تحقق التصميمات المقترحة لأهدافها.

يبين الجدول السابق: مدى اتفاق المصممين والخبراء في ملائمة التصميمات المقترحة للتسويق في كل محاورها(التصميم العام- اللون في التصميم- تحقيق الوظيفة والجودة في التنفيذ والخامة- قابلية السوق والتسويق والفئة المستهدفة) حيث تراوح معاملات

جدول(2) المتوسطات المرجحة ومعاملات الجودة وفقاً لأراء المصممين والمتخصصين حول مدى تحقيق التصميمات التاسع لأهداف البحث

الترتيب	معامل الجودة %	المتوسط	مجموع الأوزان	غير ملائم	بدرجة ضعيفة	بدرجة متوسطة	بدرجة كبير	درجة الملائمة التصميمات
6	95.0	3.63	10.9	-	1	9	30	التصميم الأول
9	92.0	3.48	10.6	-	2	10	28	التصميم الثاني
8	93.0	3.55	10.5	-	1	13	26	التصميم الثالث
7	94.0	3.58	10.8	-	1	10	29	التصميم الرابع
3	97.0	3.70	11.4	-	1	4	35	التصميم الخامس
4	96.6	3.67	11.1	-	2	5	33	التصميم السادس
5	95.5	3.65	10.9	-	2	7	31	التصميم السابع
1	98.6	3.75	11.9	-	-	1	39	التصميم الثامن
2	97.6	3.72	11.7	-	1	1	38	التصميم التاسع



الشكل(2) المتوسطات المرجحة ومعاملات الجودة وفقاً

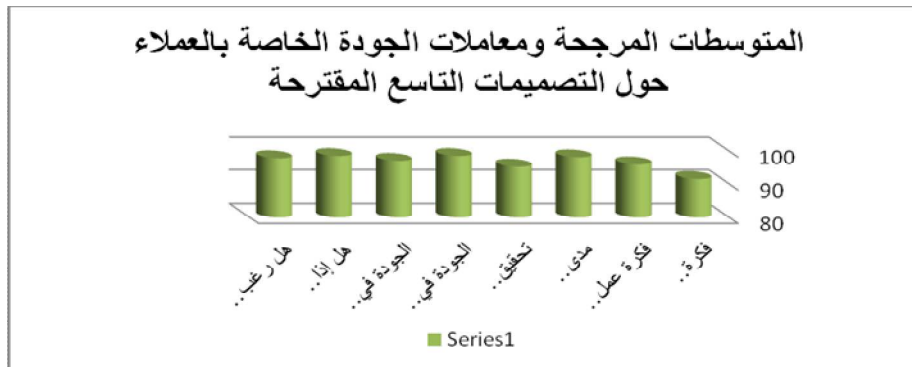
لأراء المصممين والمتخصصين في مدى تحقيق التصميمات التاسع لأهداف البحث

مابين(3.48-3.75)، وقد جاء التصميم (8) في المرتبة الأولى بنسبة بلغت 98.6%، أما في الترتيب الثاني فجاء التصميم(9) بنسبة 97.6%، وبالترتيب الأخير جاء التصميم(2) بنسبة 92.0% فقط.

يوضح الجدول السابق: اتفاق المصممين والخبراء حول التصميمات التاسع المقترحة ومدى ملائمتها في تحقيق أهداف حيث جاءت معاملات الجودة مرتفعة، ووقعت جميعها في مستوى(ملائم) فقد تراوحت نسبة الاتفاق مابين(98.6%-92.0%) وقيم المتوسط

جدول(3) المتوسطات المرجحة ومعاملات الجودة لعناصر المحور الثاني الخاصة بالعملاء حول التصميمات التاسع المقترحة

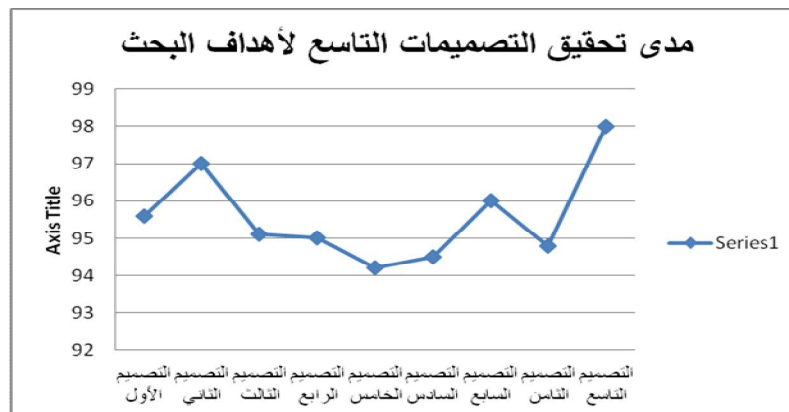
العبارة	الاستجابة	ملائم	ملائم الى حدما	غير ملائم	مجموع الأوزان	المتوسط	معامل الجودة %	درجة الملائمة
المحور الأول: التصميم العام والوانه	فكرة الاستلهم من الحيوانات وأشكالها الطفولية واستدامها في ملابس الطفل حديثي الولادة	179	68	23	11.6	2.57	91.5	ملائم
	فكرة عمل مجموعات تصميمية كاملة للقطع الملبسية ذات نفس الاستلهم والتيمة للارتداء معاً أو بمفردها أضفت دور جمالي للتصميم وللأم عند تنسيق الملابس للطفل وظهور الطفل بشكل محبب لها	197	62	11	12.6	2.69	95.9	ملائم
	مدى تناسق ألوان التصميم المنفذ ومجموعته معاً يتماشى التصميم وأوانه مع الموضة العامة	215	50	5	13.6	2.78	98.1	ملائم
المحور الثاني: تحقيق الوظيفة والجودة في التنفيذ والخامة	تحقيق الوظيفة من المجموعة التصميمية المتكاملة المتناسقة	182	75	13	11.7	2.63	95.2	ملائم
	الجودة في الخامة المستخدمة	225	41	3	14.3	2.82	98.5	ملائم
	الجودة في التنفيذ وتقليل المنتجات	187	75	8	11.9	2.66	97.0	ملائم
المحور الثالث: قابلية الشراء وقبولهم للمنتج	هل إذا وجد الملابس والمجموعات المتكاملة بالمجلات سنقوم بشراءه	205	61	4	13.0	2.74	98.5	ملائم
	هل رغب في اقتناء التصميم والمجموعة المتكاملة	178	86	6	11.3	2.64	97.8	ملائم



الشكل (3) يوضح المتوسطات المرجحة لنبود الاستبانة وفقاً لأراء العملاء حول التصميمات المقترحة بين الجدول السابق: مدى اتفاق العملاء في ملائمة التصميمات المقترحة للتسويق حيث تراوح معاملات الاتفاق ما بين (نسبة 98.5-91.5%) وتراوح المتوسط ما بين (2.82 - 2.57) مما يوضح تحقق التصميمات المقترحة وفقاً لأرائهم.

جدول (4) المتوسطات المرجحة ومعاملات الجودة وفقاً لأراء العملاء حول مدى تحقيق التصميمات التاسعة لأهداف البحث

الترتيب	معامل الجودة %	المتوسط	مجموع الأوزان	غير ملائم	بدرجة ضعيفة	بدرجة متوسطة	بدرجة كبيرة	درجة الملائمة التصميمات
4	95.6	2.70	11.0	-	2	4	24	التصميم الأول
2	97.0	2.80	11.6	-	-	3	27	التصميم الثاني
5	95.1	2.73	11.1	-	1	5	24	التصميم الثالث
6	95.0	2.67	10.8	-	2	5	23	التصميم الرابع
9	94.2	2.43	10.7	-	1	8	21	التصميم الخامس
8	94.5	2.45	10.6	-	2	7	21	التصميم السادس
3	96.0	2.76	11.4	-	1	4	25	التصميم السابع
7	94.8	2.47	10.8	-	1	7	22	التصميم الثامن
1	98.0	2.90	11.9	-	-	1	29	التصميم التاسع



الشكل (4) المتوسطات المرجحة ومعاملات الجودة وفقاً لأراء العملاء فيمدى تحقيق التصميمات التاسعة لأهداف البحث يوضح الجدول السابق: رأي العملاء حول التصميمات التاسع المقترحة ومدى ملائمتها في تحقيق أهداف حيث جاءت معاملات الجودة مرتفعة، ووقعت جميعها في مستوى (ملائم) فقد تراوحت نسبة الاتفاق ما بين (94.2%- 98.0%) وقيم المتوسط ما بين (2.43-2.43)، وقد جاء التصميم (9) في المرتبة الأولى بنسبة بلغت 98.0%، أما في الترتيب الثاني فجاء التصميم (2) بنسبة 97.0%، أما في الترتيب الثالث فجاء التصميم (7) بنسبة

جدول (5) يوضح نتائج اختبار "كا2" لدلالة بين استجابات المتخصصين والخبرات في التصميمات المقترحة من ناحية الشكل العام

التصميمات المقترحة	كا2	درجة الحرية	معامل التوافق	مستوى دلالة
الشكل العام	4.11	1	0.106	0.05

تشير نتائج الجدول السابق إلى وجود فروق ذات دلالة إحصائية بين استجابات المتخصصين على التصميمات المقترحة من ناحية الشكل العام للتصميمات التاسع حيث بلغت قيمة "كا2" (4.11) ومستوى دلالة بين استجابات المتخصصين والخبراء في التصميمات المقترحة من ناحية اللون والتصميم

جدول (6) يوضح نتائج اختبار "كا2" لدلالة بين استجابات المتخصصين والخبراء في التصميمات المقترحة من ناحية اللون والتصميم

مستوى دلالة	معامل التوافق	درجة الحرية	كا	التصميمات المقترحة
0.05	0.099	2	3.575	اللون والتصميم

تشير نتائج الجدول السابق إلى عدم وجود فروق ذات دلالة إحصائية بين استجابات المتخصصين على التصميمات المقترحة من ناحية اللون والتصميم وذلك للتصميمات التاسع حيث بلغت قيمة "كا" (3.575) وقيمة غير دالة عند أي مستوى دلالة (7) يوضح نتائج اختبار "كا" لدلالة بين استجابات المتخصصين والخبراء في التصميمات المقترحة من ناحية تحقيق الوظيفة والجودة في التنفيذ والخامة

مستوى دلالة	معامل التوافق	درجة الحرية	كا	التصميمات المقترحة
0.01	0.220	2	18.310	تحقيق الوظيفة والجودة في التنفيذ والخامة

تشير نتائج الجدول السابق إلى وجود فروق ذات دلالة إحصائية بين استجابات المتخصصين على التصميمات المقترحة من ناحية تحقيق الوظيفة والجودة في التنفيذ والخامة وذلك للتصميمات التاسع حيث بلغت قيمة "كا" (18.310) ومستوى الدلالة بينهم (0.01) مما يدل على صحة الفرض. الفرض الرابع: "توجد فروق ذات دلالة إحصائية بين استجابات المتخصصين للتصميمات من ناحية قابلية السوق والتسويق والفئة المستهدفة". جدول (8) يوضح نتائج اختبار "كا" لدلالة بين استجابات المتخصصين والخبراء في التصميمات المقترحة من ناحية قابلية السوق والتسويق والفئة المستهدفة

مستوى دلالة	معامل التوافق	درجة الحرية	كا	التصميمات المقترحة
غير دالة	0.027	1	0.270	قابلية السوق والتسويق والفئة المستهدفة

تشير نتائج الجدول السابق إلى عدم وجود فروق ذات دلالة إحصائية بين استجابات المتخصصين على التصميمات المقترحة من ناحية قابلية السوق والتسويق والفئة المستهدفة وذلك للتصميمات التاسع حيث بلغت قيمة "كا" (0.270) وهي قيمة غير دالة عند أي مستوى دلالة مما يدل على اتفاق جميع المتخصصين في قابلية التصميمات (9) للتسويق وتحقيق الهدف منها للفئة المستهدفة وعدم صحة الفرض. الفرض الخامس: "توجد فروق ذات دلالة إحصائية بين استجابات المستهلكين للتصميمات من الناحية العامة وألوانه" وللتحقق من صحة الفرض تم استخدام اختبار "كا" حيث توصل إلى: البحث إلى:

مستوى دلالة	معامل التوافق	درجة الحرية	كا	التصميمات المقترحة
غير دالة	0.078	1	1.664	العامة وألوانه

تشير نتائج الجدول السابق إلى عدم وجود فروق ذات دلالة إحصائية بين استجابات المستهلكين في رأيهم بالتصميمات المقترحة من ناحية العامة وألوانه للتصميمات التاسع حيث بلغت قيمة "كا" (1.664) وهي قيمة غير دالة إحصائياً عند أي مستوى دلالة مما يدل على عدم صحة الفرض. الفرض السادس: "توجد فروق ذات دلالة إحصائية بين استجابات المستهلكين للتصميمات من ناحية تحقيق الوظيفة والجودة في التنفيذ والخامة".

جدول (10) يوضح نتائج اختبار "كا" لدلالة بين استجابات المستهلكين في التصميمات المقترحة من ناحية تحقيق الوظيفة والجودة في التنفيذ والخامة

معامل التوافق	درجة الحرية	كا	التصميمات المقترحة
0.022	1	0.134	تحقيق الوظيفة والجودة في التنفيذ والخامة

تشير نتائج الجدول السابق إلى عدم وجود فروق ذات دلالة إحصائية بين استجابات المستهلكين حول رأيهم بالتصميمات المقترحة من ناحية تحقيق الوظيفة والجودة في التنفيذ والخامة وذلك للتصميمات التاسع حيث بلغت قيمة "كا" (0.134) وهي قيمة غير دالة إحصائياً عند أي مستوى الدلالة مما يدل على عدم صحة الفرض. الفرض السابع: "توجد فروق ذات دلالة إحصائية بين استجابات المستهلكين للتصميمات المقترحة من ناحية قابلية الشراء وتقبلهم للمنتج".

جدول (11) يوضح نتائج اختبار "كا" لدلالة بين استجابات المستهلكين في التصميمات المقترحة من ناحية قابلية الشراء وتقبلهم للمنتج

مستوى دلالة	معامل التوافق	درجة الحرية	كا	التصميمات المقترحة
غير دالة	0.094	1	2.413	قابلية الشراء وتقبلهم للمنتج

تشير نتائج الجدول السابق إلى عدم وجود فروق ذات دلالة إحصائية بين استجابات المتخصصين على التصميمات المقترحة فقد اتفقت آرائهم في قابليتها للشراء وتقبلهم للمنتج وذلك للتصميمات التاسع حيث بلغت قيمة "كا" (2.413) وهي قيمة

آراء المتخصصين وآراء المستهلكين على قابلية التصميمات وتحقيقها الهدف منها.

غير دالة إحصائياً عند أي مستوى الدلالة مما يدل على عدم صحة الفرض.

الفرض الثامن: توجد علاقة ارتباطية موجبة دالة إحصائياً بين

جدول (12) يوضح نتائج معامل ارتباط بيرسون لبيان العلاقة بين آراء المتخصصين وآراء المستهلكين

آراء المستهلكين	آراء المتخصصين والخبراء	
	اتجاه العلاقة	الدلالة
معامل الارتباط R	موجبة	دالة**
		0.5751

المراجع References:

- 1 أحمد، سبير كامل "سيكولوجية نمو الطفل" مركز الأسكندرية للكتاب، الأسكندرية، 1999.
 - 2 جوده، عبد العزيز، شوقي الفت "الموضة وتصميم ملابس الأطفال" وسلسله الموسوعات الثقافية التي تصدرها نقابه مصممي الفنون التطبيقية 2009.
 - 3 زهران، حامد عبد السلام "علم نفس النمو (الطفولة والمرافقة)" الطبعة السادسة، عالم الكتب، القاهرة، 2005.
 - 4 سهل ياسر محمد "سيكولوجية التصميم والإبداع"، دار الكتاب الحديث، 2016
 - 5 سهيل، ياسر محمد "التصميم في مجالات الفنون التطبيقية والعمارة"، دار الكتاب الحديث 2013.
 - 6 عويس، صلاح السيد "الموضة وتصميم الأزياء" الجزء الأول، مصر 2000.
 - 7 لطفي، سامية إبراهيم "موسوعة الملابس" جامعة الأسكندرية، كلية الزراعة، 1997.
- ثانياً: الرسائل العلمية:**
- 8 المبهي، إيمان يسري "دراسة بعض معايير العلامة التجارية في تصميم الملابس الجاهزة للأطفال" دكتوراه، كلية الفنون التطبيقية، جامعة دمياط 2015.
 - 9 محمد، الفت شوقي "وضع معايير لرفع المستوى الابتكاري لدى الطلاب مستخدمي الكمبيوتر في تصميم ملابس الأطفال". دكتوراه، كلية الفنون التطبيقية، جامعة حلوان 2008.
 - 10 القلمي، سهي ماهر "تصميم بعض ملابس المناسبات للأطفال وإمكانية الاستفادة منها جمالياً واقتصادياً" ماجستير، كلية الاقتصاد المنزلي، جامعة حلوان 2006.
- ثالثاً: الأبحاث العلمية والدراسات المنشورة:**
- 11 عبدالله، إيمان أحمد "ابتكار تصميمات أزياء مطبوعه للأطفال باستخدام نظام المجموعات المتناسقه وتقنيه الكولاج مستوحاه من العناصر النباتيه" المؤتمر الدولي الثاني، بكلية الفنون التطبيقية، جامعة حلوان، التصميم بين الابتكاريه والاستدامة 2014.
 - 12 السيد، رانيا عصمت محمد "دور الفن في تعديل السلوك عند الأطفال من خلال الرسوم التوضيحية التفاعلية". مجلة العمارة والفنون، لعدد الثاني عشر الجزء الثاني 2018.
- رابعاً: مواقع الانترنت:**
- 13-www.mumsworld.com (15-12-2018)
 - 14-www.bokun.en.com (15-12-2018)
 - 15-www.pingtree.com (18-12-2018)
 - 16-www.articulo.mercardolipre (20-12-2018)
 - 17-www.maamgru.com (1-11-2018)
 - 18-www.whithsmingq.pw (9-10-2018)
 - 19-www.modelsprofile.uk (14-9-2018)
 - 20-www.mothercar.com.sa (3-1-2019)
 - 21www.womans.girls.org (3-1-2019)
 - 22-www.vbjdail.net (2-1-2019)
 - 23-www.startims.com (8-1-2019)
 - 24-www.pattz.com (8-10-2018)

تشير نتائج اختبار "بيرسون" في الجدول السابق إلى وجود علاقة ارتباطية ذات دلالة إحصائية بين اتجاهات وآراء المتخصصين نحو التصميمات المنفذة وبين آراء وتجاهات المستهلكين نحو نفس التصميمات التاسع المنفذة، حيث بلغت قيمة "R" (0.5751) وهي قيمة دالة إحصائياً عند مستوي الدلالة 0.01 مما يدل على صحة الفرض.

وفي النهاية نجد أن بعد الإنتهاء من عمل المجموعات التصميمية المستهلكة من الحيوانات ورسوماتها الطفولية لتناسب الطفل حديثي الولادة استعداداً لتقديمها الي السوق والمستهلكين المستهدفين ولمعرفة إمكانية ذلك وهل سيستطيع التاجر تسويقها وتقديمها للمستهلك المستهدف ام لا وهل سيتقبلها المستهلك، تم عرض المجموعات التصميمية علي مجموعة من تجار الجملة وتجار التجزئة والبيع المباشر للمستهلك عددهم 40 (لنفس الفئة المستهدفة وأماكنهم المحددة في التجمع الخامس ومدينة نصر في المناطق السكنية المميزة) وتم عرض فكرة البحث والاستلهم من الحيوانات بأشكالها الطفولية وعمل مجموعات تصميمية متكاملة لكل تصميم يقطع متعددة يمكن استخدامها معا ويمكن استخدام بعضها فقط و مخاطبة الجانب التصميمي والام والعيلة في غريزة الشراء لديهم وإظهار الطفل بشكل محبب لديهم وأيضا الخامات المستخدمة في التنفيذ وجودة التنفيذ

والنتيجة تقبلهم للمجموعات المنفذة وتصميماتها وفكرتها وأيضا جودة الخامات والتشغيل وبالتالي أهم النتائج هي: هل إذا تم عرض المنتجات في محلاتهم وعرضها علي مستهلكينهم هل سيتم تسويقها للفئة المستهدفة وستلقي قبول ام لا، كانت نسبة القبول والترحيب بالمنتجات هي 95%.

وبذلك تثبت صلاحية الفكرة المطروحة والتشجيع علي الانتاج الكمي من المجموعات التصميمية المقترحة وتقبلها من قبل السوق والتجار المستهدفين مما يقوم بربط الدراسة العلمية بإحتياجات السوق المستهدف الفعلية وإنتاجها للسوق المستهدف.

نتائج البحث Results:

1- قدم البحث منظومة علمية لتصميم ملابس اطفال حديثي الولادة، الامر الذي يثري مجال تصميم الاطفال ويضع رؤية مقترحة للتصميم في هذا المجال لملابس الاطفال.

2- قدم البحث مجموعة تصميمية لملابس طفل حديثي الولادة و عددها (9) وتم تنفيذ منها لاثبات صلاحية الخطة التصميمية، كذلك تم عمل استطلاع ومناقشة مع تجار ملابس الجملة والتجزئة للتأكد على صلاحية المنتجات للتسويق، وظهر تجار ملابس الاطفال اعجاب وقبول لتسويق المنتجات بنسبة 95% من حيث جودة وابتكارية ومناسبة التصميمات للمرحلة السنية، وجودة الخامات المختارة وموائمتها لطبقات الفئة المستهدفة، بشكل يشجع على الانتاج الكمي ويثبت صلاحية البحث.

التوصيات Recommendations:

يوصي البحث بالمزيد من الدراسات والانتاج التصميمي لهذه المرحلة الهامة لأطفال حديثي الولادة من خلال نظم علمية وابتكارات معاصرة حيث يقل تنوع الانتاج لملابس هذه المرحلة ضرورة ربط الدراسة العلمية بإحتياجات السوق المستهدف وإحتياجات المستهلك الفعلية.