

إنشاء نموذج صناعي أساسي لإنتاج الملابس الجاهزة للفتيات المراهقات القصيرات

The Creation of a Basic Industrial Model for Producing Ready-Made Garments for Short Teenage Girls

تهاني بنت سليمان الخراز

قسم تصميم الأزياء- كلية الفنون والتصميم- جامعة القصيم- المملكة العربية السعودية، 3759@qu.edu.sa

كلمات دالة

ابتكار Innovation
بأثرون Pattern
الرداء Robe
الإعاقة الجسمانية
Physical Disability
الإنتاج Production

ملخص البحث

تعتبر مرحلة إعداد النماذج وبنائها من أهم مراحل إنتاج الملابس، فهي همزة الوصل بين التصميم والتنفيذ، ولها دور هام وأساسي في نجاح المنتج الملبسي، فالنموذج الأساسي هو الأداة التي يتوقف عليها جودة الملابس، ولا بد وأن يتوفر فيها الضبط ونسبة الراحة والمطابقة للجسم، ويهدف البحث إلى استحداث نموذج أساسي لملايبس الفتيات المراهقات قصيرات القامة، وتنفيذ عينة ملبسية وفق النموذج الأساسي المستحدث، وكذلك تنفيذ فستان لتنمية صناعة الملابس الجاهزة، وقياس آراء المتخصصين في كل من النموذج الأساسي المستحدث، والعينة الملبسية المنفذة والفستان المنفذ الموجه للصناعة، وأتبع البحث المنهج الوصفي والتحليلي مع التطبيق، واشتملت أدوات البحث على استبيان لقياس آراء المتخصصين في النموذج الأساسي المستحدث لملايبس الفتيات قصار القامة، ومقاييسين تقدير لقياس آراء المتخصصين في العينة المنفذة والفستان الموجه للصناعة، وتوصلت النتائج إلى استحداث نموذج اساسي لملايبس الفتيات قصار القامة، وتنفيذ عينة ملبسية وفستان وفق النموذج المستحدث لتنمية صناعة الملابس الجاهزة بالمملكة العربية السعودية، ويوصي البحث بتقديم المزيد من البحوث العلمية القائمة على تطوير أساليب بناء نماذج الملابس التي تتلاءم مع طبيعة التكوين الجسماني.

Paper received November 27, 2024, Accepted January 22, 2025, Published on line March 1, 2025

الصبيان 11.3٪، و1.8٪ عند المراهقين، أما عند الفتيات فتصل النسبة إلى 10.5٪، و1.2٪ عند المراهقات، وتحرص المملكة على التوعية بأهمية رعاية فئة قصار القامة على كافة المستويات، والاحتراف بهم سنويا في اليوم العالمي لهم، لدمجهم بشكل سوي يؤهلهم مع أفراد المجتمع العاديين في المجتمع والمحيط البيئي الذي يعيشون فيه، بالإضافة إلى دمجهم في النشاطات والفاعليات المجتمعية المتنوعة، وذلك بهدف إتاحة الفرصة لهم بممارسة حياتهم الاجتماعية والتفاعل بشكل سليم مع من حولهم، وتنص المادة العاشرة باتفاقية "حقوق الأشخاص ذوي الاحتياجات الخاصة" على الحق في الحياة، فتؤكد أن لكل إنسان الحق الأصيل في الحياة، وتتخذ جميع التدابير الضرورية لضمان تمتع الأشخاص ذوي الاحتياجات الخاصة فعليا بهذا الحق على قدر المساواة مع الآخرين.

(الأطروني، 2019، ص664) (وزارة الصحة السعودية، 2021) ويُمثل شكل الجسم وبناءه أهم المقومات الأساسية والجمالية لبناء تصميمات الملابس، لذا كان لزاماً على مصممو الأزياء دراسة الهيئة العامة لأنماطه المختلفة حتى يتمكنوا من إعداد التصميمات التي تكسبه مظهراً جذاباً، من خلال إخفاء كل أو بعض من المشكلات الجسمية، وتُعد الملابس عامل مهم في إخفاء عيوب الجسم؛ حيث تعطي إحساساً بامتلاء الجسم أو نحافته، أو زيادة الطول أو قصره، أي أنها تعطي تمويهاً لإخفاء تلك العيوب، فنجاح مصمم الأزياء يعتمد على علمه ودرايته بشكل وأجزاء الجسم، ووظيفة كل جزء وطبيعة حركته حتى يستطيع تصميم ملابس متناسقة الأجزاء والنسب وسهلة الاستعمال في وضع الحركة أو الثبات. (أبو موسى، 2007، ص91)

وتُعد الملابس ضرورة من الضروريات الأساسية التي تؤثر على مستوى أداء الأفراد من ذوي الاحتياجات الخاصة؛ فهي بجمالها ورونقها وملامحتها للجسم تجعلهم يمارسون أنشطتهم اليومية بسهولة ويسر، كما تشعرهم بثقتهم بأنفسهم وتقربهم بشكل كبير من أقرانهم، مما يكون له عظيم الأثر في بناء شخصيتهم واندماجهم مع المجتمع وعدم إحساسهم بالعزلة أو الانطواء، وتعتبر مرحلة إعداد النماذج

المقدمة Introduction

شهد مجال الفئات الخاصة اهتماماً بالغاً في الآونة الأخيرة؛ حيث إن هذه الفئة كغيرهم من أفراد المجتمع لهم الحق في الحياة واستغلال قدراتهم وإمكاناتهم، والنظر إليهم على أنهم جزء من الثروة البشرية يجب تدميتها والاستفادة منها إلى أقصى حد ممكن؛ حيث إن الفئات الخاصة تُعاني من نقص أو عجز في إحدى الحواس التي يتمتع بها الشخص العادي، وبالتالي فإنها تواجه المجتمع فاقدة لإحدى الحواس أو أكثر، الأمر الذي يستلزم من المحيطين بهم تقبلهم وعدم إشعارهم بأي نقص، بشكل يعكس بالإيجاب على شعورهم بالتوافق، لذا فإن رعاية هذه الفئات يُعد بمثابة مبدأ إنساني وحضاري نبيل يؤكد على أهمية حقوقهم. (بركات، 2008، ص3)

وتعتبر مرحلة المراهقة من أهم المراحل التي يمر بها الإنسان ضمن أطواره المختلفة التي تتسم بالتجدد المستمر، وتتضمن مجموعة من التغيرات في مظاهر النمو المختلفة "الجسمية، الفسيولوجية، العقلية، الاجتماعية، الانفعالية، والخلقية"؛ حيث يتعرض المراهق فيها إلى صراعات متعددة، داخلية وخارجية، وشعور بالاعتزاز والتمرد والخجل والانطواء في أحيان كثيرة، بالإضافة إلى العصبية وحدة المزاج والتي تزيد بشكل كبير مع المراهق من ذوي الاحتياجات الخاصة لما يشعر به من فرق بينه وبين غيره من الأسياء، وحظيت المراهقة بالاهتمام بجميع المؤسسات الدولية؛ حيث يظهر ذلك بوضوح من خلال إنشاء مؤسسات خاصة تهتم بهم وباحتياجاتهم لما لهم من ثقل وأهمية كبيرة في المجتمع؛ فهم يمثلون قوة بشرية لا يستهان بها. (الشافعي، 2009، ص9)

ويمثل الأفراد قصار القامة أحد الفئات الخاصة التي تستوجب الرعاية والاهتمام، فهم من الأشخاص ذوي بنية الجسم الصغيرة، وعلى وجه الخصوص فيما يخص الطول، فالقزم شخص قصير القامة، لا يتناسب طوله ونموه مع عمره نتيجة أسباب وراثية جينية أو لأسباب طبية أخرى، وسجلت المملكة العربية السعودية نسبة عالية نسبياً من قصيري القامة؛ حيث تصل نسبة قصر القامة عند

له عظيم الأثر في بناء شخصيته واندماجه مع المجتمع وعدم إحساسه بالعزلة أو الانطواء، ومن خلال إجراء مقابلة شخصية مع مجموعة من الفتيات المراهقات قصيرات القامة للتعرف على العقبات الملبسية التي تواجههن نظراً لاختلاف قياسات أبعادهن الجسمانية عن ما هو متوفر بالأسواق من ملابس، تم التوصل إلى كل من:

- عدم توفر ملابس جاهزة ملائمة لنمطهن الجسماني، وفق أبعادهن الجسمانية المختلفة.
- اللجوء في بعض الأحيان إلى شراء ملابس من أقسام الأطفال، والتي لا تتناسب من الناحية الجمالية أو الوظيفية مع مرحلتهم العمرية.
- شراء الملابس المتوفرة بالسوق والمناسبة لمرحلتهم العمرية، غير أنها كبيرة عن قياساتهن الجسمانية، لذا يتوجهون بضبطها عند الحائكين من ناحية الاتساعات والأطوال، مما يعرضهن للحر والحرارة ويؤثر بحالتهم النفسية.
- تفصيل ملابسهن عند الحائكين غير أنها لا تظهر بالشكل الملائم كما يرغبن؛ حيث أن الحائكين ليس لديهم خبرة التعامل مع تصنيع ملابس لأجسام قصيرات القامة.
- الاعتماد في كثير من الأحيان على الملابس المصنعة من أقمشة ذات مطاطية عالية، غير أنها تبرز الاختلافات الجسمانية لديهن، مما يشعرهن بالقلق والتوتر.
- وقد أوصت هؤلاء الفتيات بضرورة الاهتمام بملابس قصيرات القامة، ومراعاة الأبعاد القياسية لأجسامهن للحصول على منتجات ملبسية ملائمة لاتجاهات الموضة تعزز ثقتهن بأنفسهن.

مشكلة البحث: Statement of the Problem

- ما إمكانية استحداث نموذج صناعي أساسي لملابس الفتيات قصيرات القامة؟
- ما إمكانية تنفيذ عينة ملبسية وفق النموذج الصناعي الأساسي المستحدث لملابس الفتيات قصيرات القامة؟
- ما إمكانية تنفيذ منتج فستان للفتيات قصيرات القامة وفق النموذج الصناعي الأساسي المستحدث؟

أهمية البحث: Research Significance

- تعزيز الحالة النفسية للفتيات قصيرات القامة من خلال استحداث نموذج أساسي لملابسهن، يساهم في صناعة ملابس ملائمة لأبعاد نمطهن الجسماني وأدائهن الحركي.
- إمداد منتجي الملابس الجاهزة بالمملكة العربية السعودية بنموذج صناعي أساسي لملابس الفتيات قصيرات القامة.
- المساهمة في توفير ملابس ملائمة للفتيات قصيرات القامة بالأسواق المحلية.
- تعتبر الدراسة إضافة للباحثين بمجال تصنيع وإنتاج الملابس للفتيات الخاصة.

أهداف البحث: Research Objectives

- استحداث نموذج صناعي أساسي لملابس الفتيات قصيرات القامة.
- تنفيذ عينة ملبسية وفق النموذج الصناعي الأساسي المستحدث لملابس الفتيات قصيرات القامة.
- تنفيذ منتج فستان للفتيات قصيرات القامة وفق النموذج الصناعي الأساسي المستحدث.
- قياس آراء المتخصصين في النموذج الأساسي الصناعي المستحدث لملابس الفتيات قصيرات القامة.
- قياس آراء المتخصصين في العينة الملبسية المنفذة وفق النموذج الصناعي الأساسي المستحدث لملابس الفتيات قصيرات القامة.
- قياس آراء المتخصصين في الفستان المنفذ وفق النموذج الصناعي الأساسي المستحدث لملابس الفتيات قصيرات القامة.

وبنائها من أهم مراحل إنتاج الملابس، فهي همزة الوصل بين التصميم والتنفيذ، ولها دور هام وأساسي في نجاح المنتج الملبسي، فالنموذج الأساسي هو الأداة التي يتوقف عليها جودة الملابس، ولا بد وأن يتوفر فيها الضبط ونسبة الراحة والمطابقة للجسم، وتتطلب دراسة أساسيات إعداد النماذج درجة عالية من الدقة والكفاءة لإعداد نماذج جيدة وسليمة ومقبولة؛ حيث تحتوي على الكثير من الجوانب الفنية والمهارية لإعداد نموذج مضبوط يؤثر على جودة المنتج الملبسي. (Timo, R., 2007, p54)

وصناعة الملابس الجاهزة من الصناعات الأساسية؛ حيث تقوم على إنتاج سلعة من السلع الضرورية التي يستخدمها مختلف الأشخاص، وتولي الدول اهتماماً خاصاً بهذه الصناعة، وذلك عن طريق التوسع في إنشاء العديد من المصانع وتسهيل عمليات الاستثمار وتشجيعه بتوفير المساعدات العلمية والتقنية من جانب المؤسسات المتخصصة للوصول للمواصفات ذات الجودة العالمية.

(رفاعي، وسالم، 2011، ص1284)

وقد شهدت صناعة الملابس الجاهزة في الآونة الأخيرة تقدماً في كافة مراحلها ابتداءً من مرحلة التصميم وطرق إعداد النماذج ووسائل الإنتاج مما أدى إلى الحصول على منتجات عالية الجودة، فهي صناعة تركز على الاتجاهات التكنولوجية والفنية من جانب وعلى الأسس والنظريات العلمية التي تقوم على السياسات الهندسية في تصنيع الملابس من جانب آخر، ولذلك أعطت الدول لهذه الصناعة اهتماماً كبيراً؛ حيث تحتاج في ظل المتغيرات التنافسية العالمية على توجيه العلم والتكنولوجيا للنهوض بها، مما يتطلب عمل الدراسات المختلفة لمسايرة التطور التكنولوجي، إذ أن الربط بين العلم والتكنولوجيا يُشكل قوى دفع كبيرة في رفع كفاءة العمل والإنتاجية. (سليم؛ وآخرون، 2019، ص1350)

وأشارت بعض الدراسات السابقة التي تناولت "استحداث نماذج ملابس الفئات الخاصة والفئات الطبيعية" إلى جوانب محددة مثل دراسة (العمر، 2024) والتي أهتمت باستحداث نموذج لينطون الأطفال ذوي التقوس بالساقين بمرحلة الطفولة الوسطى، وتنفيذ البنطون وفق النموذج المستحدث، مع وضع تصاميم للبنطون في ضوء متطلبات التصميم المستدام، ودراسة (العمر، 2022) والتي هدفت إلى تطوير النماذج المسطحة لملابس الأطفال الخارجية وفقاً للمشكلات الجسمية الناتجة من انحراف العمود الفقري لمرحلة الطفولة المبكرة للمرحلة العمرية من (3: 6) سنوات، ودراسة (غالي، 2022) والتي ركزت على مقارنة بين طريقتين لإعداد نموذج الكورساج الحريمي، من حيث درجة الضبط والمطابقة للجسم النسائي المصري، والتوصل إلى نموذج مقنن للكورساج، ودراسة (إبراهيم؛ وعبدالفتاح، 2022) والتي أكدت على دراسة ثلاث طرق (وينفرد ألدريش Winifred Aldrich، وطريقة بوروجو Burgo، وطريقة بروفيلى profile) لبناء نموذج الكورساج النسائي، وتقييم هذه الطرق للتعرف على ملاءمتها مع طبيعة الأجسام النسائية المصرية، ثم التقييم بإجراء بعض التعديلات المناسبة للوصول إلى أعلى درجة من الجودة وتحقيق عوامل الضبط الجيد. ودراسة (عبدالله؛ وآخرون، 2020) والتي أهتمت بإعداد مانيكان بالقياسات الجسمية للسيدات قصار القامة لإعداد نموذج أساسي لهم على المانيكان، ودراسة (سليم؛ وآخرون؛ 2019) والتي هدفت إلى التعرف على أوجه الاختلاف والتشابه بين طرق بناء نماذج بنطون النساء المقترحة (طريقة وينفرد ألدريش)، وطريقة (هيلين جوزيف أرمسترون Helen Joseph، وطريقة دينيك لوتشونمان Denik Luchman)، والتعرف على أوجه الاختلاف والتشابه بين الطرق الثلاثة من حيث ضبط الشكل البنائي للنماذج المقترحة، والتوصل إلى الطريقة الأفضل والملائمة على الجسم والتي تؤدي إلى منتج أعلى جودة ضبط على الجسم، وتعد الملابس من الضروريات الأساسية التي تؤثر على مستوى أداء الفرد من ذوي الاحتياجات الخاصة، فهي جمالها ورونقها وملائمتها للجسم تشعره بثقته في نفسه، مما يكون

(Genie M. B., et al., 2013, p65)

الملابس الجاهزة (Ready-made clothing)

- السلعة الجاهزة من الأقمشة التي تغطي أعضاء الجسم، سواء كانت تستخدم خارج المنزل أو داخله، وتقوم بإنتاجها مصانع الملابس، ويتم الحصول عليها من الأسواق.
(رفاعي؛ وسالم، 2011، ص1289)

فروض البحث: Research Hypothesis

- إيجابية آراء المتخصصين في النموذج الصناعي الأساسي المستحدث لملابس الفتيات قصيرات القامة.
- توجد فروق دالة إحصائية بين متوسطي درجات العينة الملبسية المنفذة وفق النموذج الصناعي الأساسي المستحدث لملابس الفتيات قصيرات القامة لصالح النموذج "البعدي".
- توجد فروق دالة إحصائية بين متوسطي درجات منتج الفستان المنفذ وفق النموذج الصناعي الأساسي المستحدث لملابس الفتيات قصيرات القامة لصالح النموذج "البعدي".

عينة البحث: Research Sample

- المتخصصين: وعددهم (15) ويقصد بهم الأساتذة المتخصصين في مجال الملابس والنسيج.
- المستهلكات: وعددهن (25) ويقصد بهن الفتيات قصيرات القامة بمرحلة المراهقة المتأخرة، من عمر (17: 21) عام، بقياس جسماني (XI).

أدوات البحث: Research Tools

- المقابلة الشخصية للفتيات قصيرات القامة لجمع المعلومات الخاصة بالمشكلات الملبسية التي تواجههن.
- بطاقة ملاحظة للمتخصصين لملاحظة العينة الملبسية المنفذة طبقاً للنموذج الأساسي، وتحديد المشكلات الملبسية التي تظهر أثناء الارتداء.
- استبيان لقياس آراء المتخصصين من أعضاء هيئة التدريس في النموذج الأساسي المستحدث لملابس الفتيات قصيرات القامة.
- مقياس تقدير لقياس آراء المتخصصين في العينة الملبسية المنفذة وفق النموذج الأساسي المستحدث لملابس الفتيات قصيرات القامة.
- مقياس تقدير لقياس آراء المتخصصين في منتج الفستان المنفذ وفق النموذج الأساسي المستحدث لملابس الفتيات قصيرات القامة.

خطوات بناء أدوات البحث:

صدق وثبات الاستبيان:

استبيان لقياس آراء المتخصصين في النموذج الأساسي المستحدث لملابس الفتيات قصيرات القامة:
وتكون الاستبيان من (6) عبارات، وتم تصميم أداة القياس وفق تدرج ليكرت، بحيث يقوم المتخصصين بإبداء آرائهم على متصل ثلاثي الأبعاد، وذلك باختيار أحد البدائل (موافق، موافق إلى حد ما، غير موافق).

صدق الاستبيان: يقصد به قدرة الاستبيان على قياس ما وضع لقياسه.

صدق الاتساق الداخلي:

حساب معاملات الارتباط بين درجة كل عبارة من العبارات المكونة للاستبيان، والدرجة الكلية للاستبيان
تم حساب الصدق باستخدام الاتساق الداخلي وذلك بحساب معامل الارتباط (معامل ارتباط بيرسون) بين درجة كل عبارة والدرجة الكلية للاستبيان، وجدول (1) يوضح ذلك:

جدول (1): قيم معاملات الارتباط بين درجة كل عبارة والدرجة الكلية للاستبيان

منهج البحث: Research Methodology

• اتبع هذا البحث المنهج الوصفي؛ حيث وصف كل من (مرحلة المراهقة المتأخرة، ومظاهر النمو خلالها وخصائصها، قصر القامة وأسبابه وأعراضه، طبيعة النمط الجسماني لقصيرات القامة، المشكلات القائمة على استخدام النموذج الأساسي للملابس)، كما اتبع البحث المنهج التجريبي؛ حيث تم استحداث نموذج صناعي أساسي وفق النمط الجسماني لقصيرات القامة من الفتيات، وتنفيذ عينة أساسية بناء على النموذج المستحدث، وكذلك تنفيذ منتج فستان بفكر تصميمي معاصر.

حدود البحث: Research Limits

- الحدود الموضوعية: النموذج الأساسي لإنتاج ملابس قصيرات القامة.
- الحدود البشرية: (25) فتاة من قصيرات القامة.
- الحدود المكانية: المملكة العربية السعودية.
- الحدود الزمانية: العام الجامعي (2024/1446).

مصطلحات البحث: Research Terms

استحداث (Creation)

- هو كل ما نتج عنه جديد، وتعنى ابتداء وابتكار وتجديد لفكرة أو طريقة أو أداة فنية أو تكنولوجية.

(عثمان؛ وآخرون، 2022، ص418)

التعريف الإجرائي:

- تطوير النموذج الأساسي للملابس وفق الأبعاد القياسية المختلفة للفتيات قصيرات القامة، وضبطه من ناحية دورانات وأطوال أجسامهن.

نموذج (Model)

- نموذج أو مخطط أو قالب هندسي مغلق، يمثل أبعاد الجسم البشري، ويُعبر عن تفاصيل للقطعة المراد حيائها من خلال قطع الباترون التي يتم وضعها ورسها بشكل معين على القماش، ثم قص القماش وتوصيله ببعضه البعض عن طريق الحياكة ليتم الحصول على قطعة ملبسية.

(سليم؛ وأبو هشيمة، 2018، ص207)

التعريف الإجرائي:

- استحداث نموذج صناعي أساسي لملابس الفتيات قصيرات القامة وتنفيذ فستان ذو خطوط تصميمية وفق النموذج المُحدث، وقياس آراء المتخصصين بمجال تصنيع وإنتاج الملابس في صلاحية كلا من العينة الأساسية والفستان المنفذ طبقاً للنموذج المُحدث لقصيرات القامة من الفتيات.

الملابس (Clothes)

- الرداء الذي يقوم بتغطية الجسم، وإخفاء العيوب التي قد توجد به، وحماية الجسم من العوامل الخارجية، وإعطاء شكل أنيق للجسم، كما تعبر الملابس عن المستوى الثقافي والاجتماعي، وإعطاء طابع شخصي للفرد، وتشمل كل أنواع الملابس التي ترتدى سواء داخل المنزل أو خارجه، وهي تتنوع حسب الانشطة التي يقوم بها الفرد. (الجوهري؛ وآخرون، 2016، ص993)

قصار القامة (Dwarfs)

- ضئيل الجسم والقصير الطول، وهو الشخص الذي يُعاني من قصر حاد بالطول بالمقارنة بمن هم في نفس عمره، ويعرف قصار القامة بيولوجياً بأنهم هم الأفراد الذين لا يزيد طول الذكر البالغ عن 130 سم والمرأة البالغة عن 121 سم، والتقرم حالة مرضية ناتجة عن قصور الهرمونات التي تفرزها إحدى الغددتين الدرقية والنخامية، وتتوافق مع ظواهر مرضية كالبلادة والشيوخة المبكرة وعدم تناسق الجسم، وقد يستمر طابع الطفولة لما بعد سن البلوغ.

الدلالة	الارتباط	م
0.01	0.918	1
0.01	0.754	2
0.05	0.632	3
0.01	0.880	4
0.01	0.938	5
0.05	0.605	6

المفحوص، وهو النسبة بين تباين الدرجة على الاستبيان التي تشير إلى الأداء الفعلي للمفحوص، وتم حساب الثبات عن طريق:
1- معامل الفا كرونباخ Alpha Cronbach
2- طريقة التجزئة النصفية Split-half

يتضح من الجدول أن معاملات الارتباط كلها دالة عند مستوى (0.05-0.01) لاقتربها من الواحد الصحيح مما يدل على صدق وثبات عبارات الاستبيان.

يقصد بالثبات دقة الاختبار في القياس والملاحظة، وعدم تناقضه مع نفسه، واتساقه واطرادته فيما يزودنا به من معلومات عن سلوك

جدول (2): قيم معامل الثبات لاستبيان النموذج الأساسي المستحدث لملايس الفتيات قصار القامة

معامل الفا	التجزئة النصفية
0.855	0.893-0.812

ثبات استبيان النموذج الأساسي المستحدث لملايس الفتيات قصيرات القامة
يتضح من الجدول (2) أن جميع قيم معاملات الثبات: معامل ألفا، التجزئة النصفية دالة عند مستوى 0.01 مما يدل على ثبات الاستبيان.

صدق وثبات مقياسي التقدير:

- مقياس تقدير لقياس آراء المتخصصين في العينة الملبسية المنفذة وفق النموذج الصناعي الأساسي المستحدث لملايس الفتيات قصيرات القامة.

وتكون المقياس من ثلاثة محاور على النحو التالي:

المحور الأول: (الأمام) واشتمل على عدد (4) عبارات.

المحور الثاني: (الخلف) واشتمل على عدد (4) عبارات.

المحور الثالث: (الكم) واشتمل على (3) عبارات.

وتم تصميم أداة القياس وفق تدرج ليكرت، بحيث يقوم المتخصصين بإبداء آرائهم على متصل ثلاثي الأبعاد، وذلك باختيار أحد البدائل (موافق، موافق إلى حد ما، غير موافق).

- مقياس تقدير لقياس آراء المتخصصين في منتج الفستان المنفذ وفق النموذج الصناعي الأساسي المستحدث لملايس الفتيات قصيرات القامة.

وتكون المقياس من خمسة محاور على النحو التالي

المحور الأول: (الأمام) واشتمل على عدد (5) عبارات.

المحور الثاني: (الخلف) واشتمل على عدد (4) عبارات.

المحور الثالث: (الكم) واشتمل على عدد (4) عبارات.

جدول (3): معامل الارتباط بين المصححين للعينة الملبسية المنفذة وفق النموذج الصناعي الأساسي المستحدث لملايس الفتيات قصيرات القامة

المصححين	الأمام	الخلف	الكم	الكولة	مقياس التقدير ككل
س ، ص	0.819	0.856	0.763	0.901	0.881
س ، ع	0.938	0.713	0.807	0.845	0.738
ص ، ع	0.786	0.830	0.958	0.773	0.860

جدول (4): معامل الارتباط بين المصححين للفستان المنفذ وفق النموذج الصناعي الأساسي المستحدث لملايس الفتيات قصيرات القامة

المصححين	الكورساج					
	الأمام	الخلف	الكم	الكولة	المرد	الجونلة
س ، ص	0.801	0.912	0.728	0.781	0.716	0.850
س ، ع	0.879	0.751	0.826	0.940	0.837	0.793
ص ، ع	0.963	0.826	0.977	0.890	0.744	0.925

يتضح من الجدول (4) ارتفاع قيم معاملات الارتباط بين المصححين، وجميع القيم دالة عند مستوى 0.01 لاقتربها من الواحد الصحيح، مما يدل على ثبات مقياسي التقدير.

أولاً: المراجعة
- مفهوم المراجعة:

Theoretical Framework: الإطار النظري

- **الخصائص الاجتماعية:** يسعى المراهق لتوسيع علاقاته الاجتماعية، فلا يكتفي بالأسرة أو صداقات المدرسة والجامعة، بل يدخل في علاقات مع الغير ويندمج بالمجتمع.
- **الخصائص النفسية:** تتمثل هذه الخصائص في مجموعة من التغيرات النفسية الشعورية واللاشعورية، كالإحساس بشعور غامض ومضطرب ولا متوازن؛ بسبب عدم فهم المراهق لتلك التغيرات فهما حقيقياً، مما يؤثر في نفسيته فتتولد لديه حالات التوتر والصراع والانقباض والتهيج الانفعالي.
- (حمداوي، 2015، ص36)
- **الخصائص العقلية:** تتميز هذه المرحلة بالتخيل والتذكر والإبداع والابتكار، والميل إلى الشرود وأحلام اليقظة، والإكثار من الرحلات وحب المغامرة والاستطلاع، والتحرر من البرامج الدراسية، والميل إلى القراءة الحرة.
- (أوزي، 2011، ص23)

ثانياً: قصار القامة:

مفهوم قصار القامة:

مصطلح طبي لمجموعة من الأمراض والاضطرابات الجينية، التي قد تسبب حالة قصر القامة "القزامة"، ويزيد عددها عن 100 اضطراب، ولهذه الحالة اسم علمي آخر وهو خلل التنسج الهيكلية، ولا يتجاوز طول القامة لدى الأشخاص المصابين بمرض القزامة 147 سنتيمتراً، ويبلغ معدل طول القامة عادة لدى المصابين بالقزامة ما يقارب 122 سنتيمتر، ويُعرف الموقع الرسمي (لوزارة الصحة السعودية، 2021) القزامة بأنها النمو المقيد والذي يُعرف أحياناً بالقرمز، وهي حالة تتميز بقصر الطول بشكل غير عادي، والعلامة الوحيدة هي قصر القامة، وقد يعاني بعض المصابين مشاكل جسدية أخرى، ومعظم المصابين لا يعانون أي مشاكل خطيرة، ويكونون قادرين على عيش حياة طبيعية نسبياً بمتوسط عمر طبيعي.

أسباب القزامة:

- أسباب وراثية.
- نقص هرمون النمو.
- قصور الغدة الدرقية.
- تأخر نمو الجنين داخل الرحم.
- متلازمة "تيرنر"، وهذه الحالة تؤثر على الإناث فقط، ويتعلق هذا السبب بالكروموسومات التي يأخذها الجنين "الأنثى".
- (الأطروني، 2019، ص165)

- أعراض القزامة الجسدية، الصور (1، 2)

- قامة بمعدل طول يقارب 122 سنتيمتر.
- رأس كبيرة الحجم، عنق ممتلئ، جبهة عريضة، أنف مسطح، عظام وجنة مسطحة بعض الشيء، الحنك المشقوق، عدم ثبات العظام في منطقة العنق، كف يد صغير، وأصابع قصيرة.
- العجز عن تحريك المرفق بحرية.
- جذع قصير عريض وصندوق الشكل، مقابل أطراف جسم قصيرة جداً.
- ذراع ممتلئ - قصير يصل طوله إلى مستوى الخصر - شبه مقوس لخارج الجسم.
- صدر صغير مستدير شبه مسطح.
- تحذب في الظهر يزداد حدة مع الوقت.
- الأرداف كروية - ممتلئة - بارزة.
- التصاق الفخذين ببعض الحالات، تقوس الساقين أحياناً للخارج، وإحناء القدمين.
- خصر عريض - غير محدد - جنب ممتلئ.
- (الشوا، 2012، ص15)

المرحلة التي يعبرها الطفل لكي ينتقل من مرحلة الطفولة إلى مرحلة الرشد فيصير فرداً ناضجاً، وتمتد هذه المرحلة طوال العقد الثاني تقريباً من عمر الفرد، فهي تبدأ بحدوث البلوغ الجنسي، وتنتهي بالوصول إلى سن الرشد، وتنقسم فترة المراهقة إلى كل من:

- مرحلة المراهقة المبكرة من عمر (11: 15) عام.
- مرحلة المراهقة الوسطى من عمر (15: 17) عام.
- مرحلة المراهقة المتأخرة من عمر (17: 21) عام.
- (كفافي، 2009، ص214)

- مفهوم مرحلة المراهقة المتأخرة من (17: 21) عام:

يتكون لدى المراهق في هذه المرحلة الإحساس الكامل بالهوية والشخصية، والارتباط بنظام معين والسير نحو تحقيق أهداف حياتية معينة، فهذه المرحلة مرحلة تفاعل وتوحيد أجزاء الشخصية والتنسيق فيما بينها؛ فالمرهق في هذه المرحلة ينخرط في النشاطات الاجتماعية، ويتمتع بنضج ذهني واجتماعي وجسدي.

(بو عبدالله، 2016، ص57)

مظاهر نمو مرحلة المراهقة المتأخرة

- **النمو الجسمي:** يحدث مع البلوغ تغيرات جسمية متمثلة في تغيرات بكلا من الطول والوزن؛ حيث تبدأ معظم زيادة الطول في الساقين، ثم بعد ذلك في الجذع.

(أحمد، سهير، 2013، ص56)

- **النمو الجنسي:** يرتبط النمو الجنسي بالنمو الجسمي، ففي هذه الفترة تكتمل الوظائف العضوية، وتتكون لدى المراهق نظرة شاملة عن الميول والغرائز. (ميخائيل، 2003، ص337)

- **النمو الانفعالي:** تنعكس التغيرات الجسمية المطردة على النمو الانفعالي، ويتمثل الاستقرار النفسي في الرضا عن الذات، خاصة بالنسبة للتغيرات الجسمية المصاحبة لمرحلة المراهقة، مثل شكل الوجه ودرجة الصوت والطول والوزن.

(بو عبدالله، 2016، ص60)

- **النمو الحركي:** تتمثل مظاهر النمو الحركي في تناسب الأعضاء الجسمية؛ فتبدأ بالتحكم في أجزاء الجسم بكل دقة، ويلاحظ زيادة القوة الجسمية والعضلية لدى المراهق؛ حيث يصل لمستويات عالية في المهارات التي تحتاج إلى توافقات دقيقة كالتحكم بالأعمال اليدوية بشكل مُتقن.

- **النمو الاجتماعي:** تزداد الثقة بالنفس وتزداد الاستقلالية، مما يساهم على تحمل أعباء المسؤولية سواء بالتوجيه والإرشاد الأسري أو عن طريق المحاولة والخطأ، ويميل المراهق لمسايرة الجماعة وتحقيق الذات.

(أبو جعفر، 2014، ص127)

- **النمو العقلي:** يصل الذكاء إلى أقصى حد في نهاية هذه المرحلة، وتظهر البراعة في التحصيل الدراسي، والميل إلى بعض المواد الدراسية دون الأخرى، فتتمو القدرة على تحمل المهارات واكتساب المعلومات ويزيد الانتباه.

(بو عبدالله، 2016، ص57)

خصائص مرحلة المراهقة المتأخرة:

تنتاب المراهق مجموعة من التحولات أثناء انتقاله من عالم الطفولة إلى عالم النضج، وتتمثل في تحولات "عقلية، بيولوجية، نفسية، جنسية، انفعالية، واجتماعية"، وتستند هذه التحولات إلى مجموعة من الخصائص المتمثلة بكل من:

- **الخصائص العضوية:** تُغير التحولات العضوية ببنية المراهق جذرياً، إذ تنتقلها من فترة الطفولة إلى النضج، وتمس هذه التحولات البنية (الجسدية، التناسلية، الدماغية، والعصبية).



الصور (1، 2) أعراض القزامة الجسمانية
(سكر العتيبي، 2024، ص339)

المشكلات الملبسية للفتيات قصيرات القامة نتيجة إرتداء عينة ملبسية وفق النموذج الأساسي "بروفيلي" غير الملائم لمنطهن الجسماني، وذلك من خلال إعداد بطاقة ملاحظة للمتخصصين لملاحظة العينة الملبسية المنفذة، وتحديد المشكلات الملبسية التي ظهرت أثناء الإرتداء، جدول (5).

نتائج البحث: Research Result
ينص التساؤل الأول على: ما إمكانية استحداث نموذج أساسي لملايس الفتيات قصيرات القامة؟
تم استحداث النموذج الأساسي طبقا لعدة خطوات تمثلت في:
- مقابلة شخصية لعدد (25) من الفتيات قصيرات القامة بالمرحلة العمرية من (17: 21) عام بقياس جسم (XL)، وذلك لتحديد

جدول (5): المشكلات الملبسية بالعينة الملبسية المنفذة طبقا للنموذج الأساسي

المشكلة الملبسية	سبب المشكلة	نتيجة المشكلة الملبسية
عدم ضبط العينة الملبسية على الجسم	- عدم توافق بنسبة صدر نموذج الملبس مع طبيعة الصدر المسطح الصغير للفتاة قصيرة القامة.	- اتساع العينة الملبسية على الجذع بشكل غير مضبوط.
	- عدم انسداد امام العينة الملبسية على الجسم بضبط جيد، نظرا لبروز كلا من منطقة "البطن، الجنب" بشكل مبالغ فيه، بالإضافة إلى تقوس الرجل للخارج للفتاة قصيرة القامة.	- طيات أفقية للعينة الملبسية أسفل منطقة البطن. - بروز واضح لمنطقة الجنب. - قصر الملبس نتيجة تقوس الرجل، وعدم تساوي خط الذيل.
	- عدم انسداد خلف العينة الملبسية مع طبيعة الظهر والأرداف البارزة للفتاة قصيرة القامة.	- اتساع الملبس ما بين منطقة الخصر والأرداف بشكل غير متناسق. - قصر الملبس نتيجة تقوس الرجل، وعدم تساوي خط الذيل.

- أخذ متوسط قياساتهن الجسمانية المقاربة لجدول القياسات القياسية النسائية (38)، جدول (6)
جدول (6): القياسات الجسمانية للفتيات قصار القامة بالمرحلة العمرية من (17: 21) عام

م	المقاس/ سم	م	المقاس/ سم
1	دوران الرأس	7	58
2	دوران الرقبة	8	37
3	طول الكتف	9	9:8
4	طول الصدر	10	21
5	دوران الصدر	11	78
6	دوران الخصر	12	72

ومقدار الراحة" بقدر يتوافق مع طبيعة تكوينهن الجسماني، وفيما يلي طريقة رسم النموذج الأساسي المستحدث للفتيات قصيرات القامة، الأشكال (1، 2، 3).

- رسم النموذج الأساسي المستحدث للفتيات قصيرات القامة من خلال تحديد المشكلات الملبسية التي ظهرت بالعينة الملبسية المنفذة طبقا للنموذج الأساسي، وقد تم رسم النموذج الأساسي المستحدث بالأسلوب المسطح الهندسي، مع مراعاة إضافة "البنسات، التكسيم، القسم الأول: رسم نموذج (الأمام)

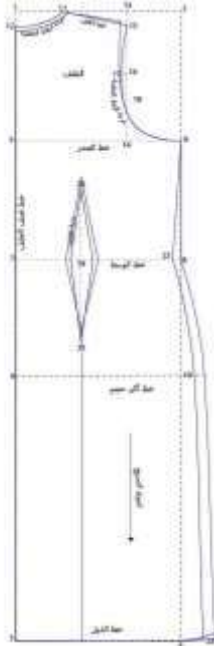
- رسم مستطيل نموذج الأمام
- يرسم المستطيل (1، 2، 3، 4)
عرض المستطيل = $\frac{1}{4}$ "محيط الصدر" + 2سم "مقدار راحة"، طول المستطيل = الطول المطلوب.
- يرسم الخط الأفقي (5، 6) لامتداد نهاية حردة الإبط يتم النزول أسفل الخط (1، 2) مسافة $\frac{1}{6}$ دوران الصدر + 7سم، ويرسم الخط الأفقي؛ حيث أنه بناء على هذه النسبة ووفقا لهذا التقسيم يتم الحصول على القياس المناسب لنقطة نهاية حردة الإبط للنموذج.
- يرسم الخط الأفقي (7، 8) لامتداد خط الصدر يتم النزول أسفل الخط (5، 6) قياس 4سم، ويرسم الخط الأفقي.

- يرسم الخط الأفقي (9، 10) لامتداد خط الوسط يتم النزول أسفل الخط (1، 2) بقياس طول الصدر، ويرسم الخط الأفقي.
- يرسم الخط (11، 12) لامتداد خط الجنب يتم النزول أسفل الخط (9، 10) بقياس طول الجنب، ويرسم خط أفقي.
- رسم دوران حردة الرقبة "الأمامية" يتم النزول أسفل نقطة (1) والدخول يسارها بقياس 1/2 دوران الرقبة + 1سم "مقدار راحة"، لوضع النقطتين (13، 14)، وترسم حردة الرقبة ما بين النقطتين بدوران متساوي.
- يرسم خط (15، 16) لامتداد نهاية خط الكتف يتم الدخول من نقطة (1) تجاه اليسار بقياس نصف عرض الصدر، وتوضع نقطة (15) والتي يمتد منها خط عمودي ليقاطع مع الخط (5، 6) في نقطة (16).
- رسم خط الكتف يتم النزول من النقطة (15) بقياس 5سم؛ حيث تمثل هذه القيمة الفارق ما بين أعلى وأقل نقطة لارتفاع الكتف، وتوضع نقطة (17)، ويرسم خط ميل الكتف ما بين النقطتين (13، 17).
- رسم حردة الإبط "الأمامية" تقسم المسافة ما بين النقطتين (16، 17)، وتوضع النقطة (18)، ونخرج منها جهة اليمين بقياس 2سم ونضع نقطة (19)، يتم الارتفاع فوق النقطة (16) بقياس 3سم، ويتم وضع نقطة (20)، ثم يتم توصيل كل من النقاط (17، 19، 20، 6) بدوران متساوي.
- رسم بنسبة "الصدر" يتم الدخول من النقطة (7) نصف القياس ما بين نقطتي بروز الصدر وتوضع نقطة (21)، ويتم النزول منها الفرق بين قياس كلا من طول الظهر وطول الصدر، وتوضع النقطة (22)، ويتم توصيل خط بين كلا النقطتين (21، 22).
- رسم بنسبة "الوسط" يتم رسم خط مستقيم بإمتداد النقطة (21) يقطع مع خط الوسط عند النقطة (23)، ويتم الارتفاع فوقها بقياس 10سم وتوضع النقطة (24)، وأسفلها 12سم وتوضع النقطة (25)، ويتم الخروج يمين ويسار النقطة (23) بقياس 1سم، وتوصل جميع النقاط لتكوين معين البنسة.
- رسم تكسيم "الوسط والجنب" يتم تحديد النقطة (26) بقياس 1/4 دوران الوسط على امتداد الخط (9، 10)، وتحديد النقطة (27) بقياس ربع دوران الجنب على امتداد الخط (3، 4)، وتوصيل كل من النقاط (6، 26، 27).
القسم الثاني: رسم نموذج (الخلف)
- رسم مستطيل نموذج الأمام يرسم المستطيل (1، 2، 3، 4) عرض المستطيل = 1/4 "محيط الصدر" + 2سم "مقدار راحة"، طول المستطيل = الطول المطلوب.
- يرسم الخط الأفقي (5، 6) لامتداد نهاية حردة الإبط يتم النزول أسفل الخط (1، 2) مسافة 6/1 "دوران الصدر" + 7سم، ويرسم الخط الأفقي.
- يرسم الخط الأفقي (7، 8) لامتداد خط الوسط يتم النزول أسفل الخط (1، 2) بقياس طول الظهر + 2سم، ويرسم الخط الأفقي.
- يرسم الخط (9، 10) لامتداد خط الجنب يتم النزول أسفل الخط (7، 8) بقياس طول الجنب، ويرسم خط أفقي.
- رسم دوران حردة الرقبة "الخلفية" يتم الدخول يمين النقطة (1) بقياس 1/5 دوران الرقبة + 1سم "مقدار راحة"، وتوضع النقطة (11)، ويتم النزول أسفل النقطة (1) مسافة 2.5سم، وتوضع نقطة (12)، وترسم حردة الرقبة ما بين النقطتين بدوران شبه مستقيم كلما اتجهت الحردة لخط نصف النموذج.
- يرسم خط (13، 14) لامتداد نهاية خط الكتف يتم الدخول من نقطة (1) تجاه اليسار بقياس نصف عرض الظهر، وتوضع نقطة (13) والتي يمتد منها خط عمودي ليقاطع مع الخط (5، 6) في نقطة (14).
- رسم خط الكتف يتم النزول من النقطة (13) بقياس 5سم، وتوضع نقطة (15)، ويرسم خط ميل الكتف ما بين النقطتين (13، 15).
- رسم حردة الإبط "الخلفية" تقسم المسافة ما بين النقطتين (13، 14)، وتوضع النقطة (16)، ونخرج منها جهة اليسار بقياس 2سم وتوضع نقطة (17)، يتم الارتفاع فوق النقطة (14) بقياس 3سم، ويتم وضع نقطة (18)، ثم يتم توصيل كل من النقاط (15، 17، 18، 6) بدوران متساوي.
- رسم بنسبة "الوسط" يتم وضع نقطة (19) بقياس الخط (9، 23) بنموذج الأمام، ويتم الارتفاع فوقها بقياس 10سم وتوضع النقطة (20)، وأسفلها 12سم وتوضع النقطة (21)، ويتم الخروج يمين ويسار النقطة (19) بقياس 2سم، وتوصل جميع النقاط لتكوين معين البنسة.
- رسم تكسيم "الوسط والجنب" يتم تحديد النقطة (22) بقياس 1/4 دوران الوسط على امتداد الخط (7، 8)، وتحديد النقطة (23) بقياس ربع دوران الجنب على امتداد الخط (3، 4)، وتوصيل كل من النقاط (6، 22، 23).

القسم الثالث: استحداث نموذج (الأمام، الخلف)، أشكال (1، 2)



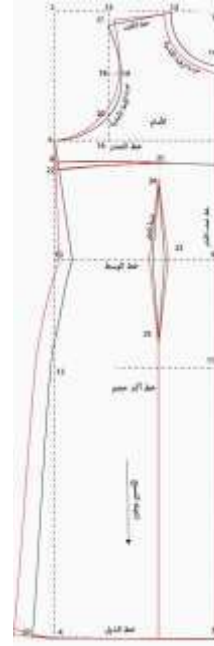
- عرض مستطيل النموذج
- يضاف لعرض مستطيل (الأمام، الخلف) 3سم "مقدار راحة" كلا على حدا، وتم تزويد مقدار الراحة لإعطاء المزيد من الإتساع على الجذع نظرا لطبيعته الصندوقية.
- يضاف لطول المستطيل (الأمام، الخلف) مقدار تقوس الساقين للخارج؛ حيث ينقص التقوس من طول النموذج على الجسم طبقا لمقداره، وذلك عن طريق الحصول على الفارق ما بين قياس طول الأمام بداية من مستوى الخصر حتى الطول المطلوب على مستوى خط نصف الأمام، وقياس إنحناء تقوس الرجل للخارج بداية من مستوى الخصر حتى مستوى القدم؛ حيث أن هذا الفارق يمثل القيمة الزائدة للطول المطلوب للمليس.
- حردة الرقبة (الأمامية، الخلفية)
يضاف 1 سم "مقدار راحة" لحردة الرقبة (الأمامية، الخلفية) "اتساع، عمق"، عن طريق النزول بنموذج الأمام أسفل نقطة (14) 1سم، والدخول يسار نقطة (13) 1سم، وكذلك النزول بنموذج الخلف أسفل نقطة (12) 1سم، والدخول يمين نقطة (11) 1سم في الخلف، لإعطاء مزيد من الإتساع لدوران حردة الرقبة على الرقبة من الأمام والخلف، نظرا لطبيعة رقبة الفتاة القزماة؛ حيث أنه قصيرة وممتلئة، وبالتالي تحتاج لمقدار من الراحة.
- خط كتف "الأمام، الخلف"
لرسم ميل خط كتف "الأمام، الخلف" يتم النزول بقياس 3سم أسفل نقطة (14) في الأمام، وأسفل نقطة (13) في الخلف؛ حيث أن ميل خط كتف الفتاة القزماة غير منحدر فهو أشبه بالخط المستقيم.
- حردة الإبط "الأمامية"
يتم الخروج من النقطة (18) قياس 1سم وتحدد نقطة (19)، ويتم توصيل كل من النقاط (17، 19، 20، 6) بدوران يبدأ من أعلى بخط شبه مستقيم، ثم يأخذ إنحناء بسيط، حيث أن حجم الصدر لدى الفتاة القزماة صغير، وبالتالي لا يحتاج دوران الإبط أن يكون كامل الإنحناء.
- رسم بنسبة الوسط "الأمام، الخلف"
- بنسبة الوسط "الأمامية"
يتم الارتفاع فوق النقطة (23) قياس 12سم، وتم تعديل القياس نظراً لصغر حجم الصدر، وأسفلها 10سم، وتم تعديل القياس نظرا لكبير وبروز البطن، ويتم الخروج يمين ويسار النقطة (23) قياس 1.5سم، وتم تعديل القياس نظرا لوجود فرق بين دوران كلا من الوسط والأرداف، وبالتالي يفضل تكسيم زيادات النموذج للحصول على ضبط جيد، وتوصل جميع النقاط لتكوين معين البنسنة، ثم يتم رسم خط مستقيم من نهاية البنسنة بامتداد طول النموذج، لشق هذا الخط وإعطاء ضبط وراحة للمنطقة الواقعة ما بين مستوى الخصر وخط الذيل، لإخفاء كل من "بروز الجانبين، إلتصاق الفخذين، تقوس الساقين"، فضلا عن جعل الرجلين أكثر راحة أثناء الحركة.
- بنسبة الوسط "الخلفية"
يتم الارتفاع فوق النقطة (19) قياس 15سم، وتعديل القياس نظرا للفقوة الواضحة ما بين استقامة الظهر وبروز الأرداف، وأسفلها 7 سم، وتم تعديل القياس نظرا لكبير وبروز البطن، ويتم الخروج يمين ويسار النقطة (19) قياس 2سم، وتم تعديل القياس نظرا لوجود فرق بين دوران كلا من الوسط والأرداف.
- رسم تكسيم الوسط والجانب (الأمام، الخلف)
يضاف 2سم (مقدار راحة) لـ 1/4 دوران الوسط، و2سم (مقدار راحة) لـ 1/4 دوران الجنب، وذلك لإعطاء الراحة للملبسية المطلوبة للفتاة، وإخفاء بروز كل من "الجانبين، البطن، الأرداف"، بالإضافة إلى إنسدالية النموذج على الجسم مما يحقق الضبط الجيد.



شكل (2) خلف النموذج الأساسي المستحدث

(أمام والخلف) النموذج الأساسي المستحدث لملابس الفتيات قصيرات القامة

(من تصميم الباحث)

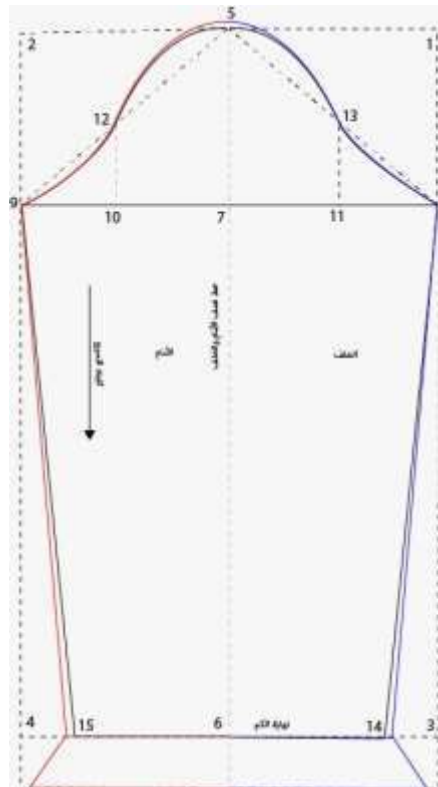


شكل (1) أمام النموذج الأساسي المستحدث

القسم الرابع: طريقة رسم نموذج (الكم)، الشكل (3)

- رسم عرض مستطيل الكم

- يرسم المستطيل (1، 2، 3، 4) عرض المستطيل = "محيط الذراع" + 5سم "مقدار راحة"، طول المستطيل = الطول المطلوب.
- يرسم خط نصف الكم يقسم الخط (1، 2) بالتساوي، وتوضع النقطة (5)، ويتم تمديد خط رأسي لينتقاطع مع الخط (3، 4) عند نقطة (6).
- رسم لارتفاع رأس الكم يتم النزول من النقطة (5) قياس 1/3 دوران الذراع + 1.5سم، وتوضع نقطة (7)، ويرسم خط أفقي (8، 9) يمين ويسار النقطة (7). تقسم المسافة بين النقطتين (7، 8)، وتوضع النقطة (11)، وكذلك تقسم المسافة بين النقطتين (7، 9)، وتوضع النقطة (10).
- رسم إنحناء الكم يتم إكمال النقطتين (5، 8)، ويتم الارتفاع من النقطة (11) بخط رأسي يتقاطع مع الخط (5، 8) عند النقطة (13)، ويتم الارتفاع من النقطة (10) قياس 1/4 دوران الذراع وتوضع النقطة (12)، ويتم إكمال النقاط (9، 12، 5).
لرسم إنحناء أمام الكم يتم تقسيم الخط (5، 12) من المنتصف والصعود لأعلى 1.5سم، وتقسيم الخط (9، 12) من المنتصف والهبوط لأسفل 1/2 سم، ويتم توصيل النقاط بإنحناء.
لرسم إنحناء أمام الكم يتم تقسيم الخط (5، 13) من المنتصف والصعود لأعلى 1سم، وتقسيم الخط (13، 8) من المنتصف والهبوط لأسفل 1/2 سم، ويتم توصيل النقاط بإنحناء.
- رسم تكسيم الكم يقاس بيمين النقطة (6) قياس 1/2 محيط رسغ اليد وتوضع النقطة (14)، وكذلك يقاس يسار النقطة (6) قياس 1/2 محيط رسغ اليد وتوضع النقطة (15). يتم إكمال النقطتين (8، 14) بخط مستقيم، وكذلك النقطتين (9، 15) بخط مستقيم.
القسم الخامس: استحداث نموذج (الكم)، الشكل (3)
عرض مستطيل الكم
- يضاف لعرض المستطيل 5سم "مقدار راحة"، نظرا لأن ذراع الفتاة القزمية ممتلئ من أعلى.
- يرسم ارتفاع رأس الكم يضاف إلى 3/1 دوران الذراع عند ارتفاع رأس الكم مقدار 2.5 سم، نظرا لأن ذراع الفتاة القزمية ممتلئ من أعلى.



شكل (3) كم النموذج الأساسي المستحدث (من تصميم الباحث)

(8) خطوات مراحل تنفيذ العينة الملبسية، وتوضح الصور (3، 4، 5، 6) (أمام، خلف، جانب) العينة الملبسية المنفذة وفق النموذج الصناعي الأساسي المستحدث.

ينص التساؤل الثاني على: ما إمكانية تنفيذ عينة ملبسية وفق النموذج الأساسي الصناعي المستحدث لملابس الفتيات قصيرات القامة؟

تم تنفيذ عينة ملبسية مكونة من (أمام، خلف، كمين، كولة، مرد)؛ ويوضح جدول (7) الخامات الأساسية والمساعدة للعينة، وجدول

جدول (7): الخامات الأساسية والمساعدة لتنفيذ العينة الملبسية

قماش خام باللون البيج	أزرار بلاستيكية بيضاء	خيطة حياكة بيج	حشو "فازلين" أبيض
			

جدول (8): خطوات مراحل تنفيذ العينة الملابسية وفق النموذج الصناعي الأساسي المستحدث

م	العملية Operations	الغرزة Stitch	النوع S-Type
1	سرفلة الحواف الخارجية لمفردات العينة الملابسية.		
2	- حياكة الكولة بالبطانة. - حياكة مرد الأمام . - حياكة خطي كتف الأمام بالخلف. - حياكة الخطين الفاصلين بين الأمام والخلف . - حياكة الكولة بحدرة الرقبة. - حياكة خطي الكم الداخليين. - حياكة الكم بحدرة الابط. - حياكة خط ذيل الكم. - حياكة خط ذيل العينة الملابسية. - حياكة العراوي. - تثبيت الأزرار.	 الغرزة المغلقة 301	
3	تشطيب الخيوط الزائدة للعينة.	---	
4	الكي النهائي للعينة.	---	

- العينة الملابسية المنفذة وفق النموذج الأساسي المستحدث من "الأمام، الخلف، والجانب"، الصور (3، 4، 5، 6)



صورة (6)

جانب العينة الملابسية المنفذة



صورة (5)

خلف العينة الملابسية المنفذة



الصور (3، 4)

أمام العينة الملابسية المنفذة



عينة ملابسية منفذة للفتيات قصيرات القامة وفق النموذج الصناعي الأساسي المستحدث

(من تنفيذ الباحث)

الصناعي المستحدث طبقا لخطوط تصميم الفستان، شكل (4)، ويوضح جدول (9) الخامات الأساسية والمساعدة، و جدول (10) خطوات مراحل تنفيذ الفستان، وتوضح الصور (7، 8، 9، 10) (أمام، خلف، جانب) الفستان المنفذ وفق النموذج الصناعي الأساسي المستحدث.

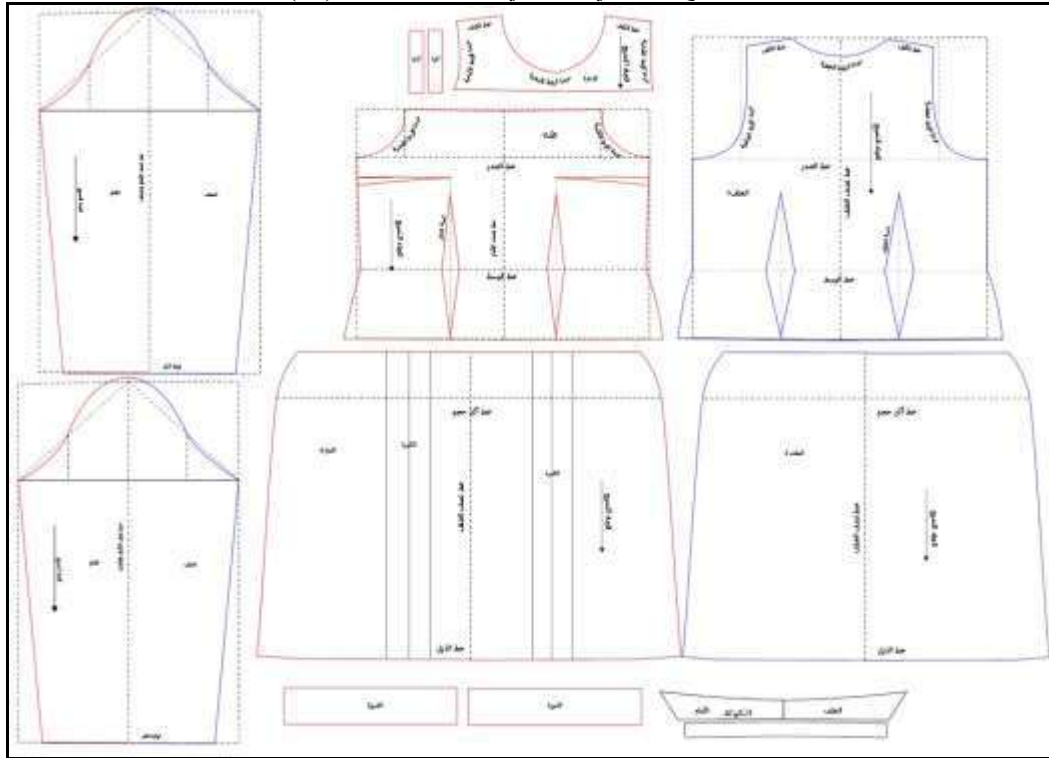
ينص التساؤل الثالث على: ما إمكانية تنفيذ فستان للفتيات قصيرات القامة وفق النموذج الصناعي الأساسي المستحدث؟ تم تصميم فستان بسيط مكون من "كورساج، جونلة، كمين بأسورة، كوله، مرد، قصة سفرة، جيب"، يتلائم مع النمط الجسماني للفتيات قصيرات القامة، وكذلك يتلائم مع اتجاهات الموضة الملابسية للمراهقات لعام (2024)، وتم رسم الباترون وفق النموذج الأساسي

جدول (9): الخامات الأساسية والمساعدة لتنفيذ فستان للفتيات قصيرات القامة وفق النموذج الصناعي الأساسي المستحدث

قماش خام باللون البيج	أزرار دائرية بيضاء	خيطة حياكة بيج	حشو "فازلين" أبيض
-----------------------	--------------------	----------------	-------------------





- باترون فستان الفتيات قصيرات القامة وفق النموذج الصناعي الأساسي المستحدث، شكل (10)



شكل (4) باترون فستان الفتيات قصيرات القامة وفق النموذج الأساسي الصناعي المستحدث (من تصميم الباحث)

جدول (10): خطوات مراحل تنفيذ فستان الفتيات قصيرات القامة وفق النموذج الصناعي الأساسي المستحدث

م	العملية Operations	الغزوة Stitch	النوع S-Type
1	سرفلة الحواف الخارجية لمفردات الفستان.		
2	<ul style="list-style-type: none"> - حياكة الكولة بالبطانة. - حياكة السفرة بقصة الأمام. - حياكة مرد الأمام. - حياكة الجيب بالأمام. - حياكة خطي كتف الأمام بالخلف. - حياكة الخطين الفاصلين بين الأمام والخلف للكورساج . - حياكة الكولة بحدرة الرقبة. - حياكة خطي الكم الداخليين. - حياكة اسورة الكم. - حياكة الكم بحدرة الابط. - حياكة الخطين الفاصلين بين الأمام والخلف لجونلة الفستان. - حياكة كسرات الأمام والخلف بجونلة الفستان. - حياكة قصة خصر الكورساج بقصة خصر الجونلة. - حياكة خط ذيل الفستان. - حياكة العراوي. - تثبيت الأزرار. 		

النوع S-Type	الغززة Stitch	العملية Operations	م
	---	تشطيب الخيوط الزائدة للفتان.	3
	---	الكي النهائي للفتان.	4

- الفستان المنفذ طبقاً للنموذج الصناعي الأساسي المستحدث من "الأمام، الخلف، الجنب"، الصور (7، 8، 9، 10)



صورة (10)
جانب الفستان المنفذ

صورة (9)
خلف الفستان المنفذ

الصور (7، 8)
أمام العينة الملبسية المنفذة

الفستان المنفذ طبقاً للنموذج الصناعي الأساسي المستحدث من "الأمام، الخلف، الجنب"
(من تنفيذ الباحث)

تم حساب التكرارات والنسب المئوية لأراء المتخصصين في النموذج الصناعي الأساسي المستحدث لملايس الفتيات قصيرات القامة، وجدول (11) يوضح ذلك

ينص الفرض الأول على: إيجابية آراء المتخصصين في النموذج الصناعي الأساسي المستحدث لملايس الفتيات قصيرات القامة.

جدول (11): يوضح التكرارات والنسب المئوية لأراء المتخصصين في النموذج الصناعي الأساسي المستحدث لملايس الفتيات قصيرات القامة

م-	البنود	موافق		موافق إلى حد ما		غير موافق	
		العدد	النسبة	العدد	النسبة	العدد	النسبة
1	يناسب النموذج الصناعي الأساسي المستحدث الأبعاد الجسمانية غير المتناسقة للفتاة قصيرة القامة.	13	86.7%	2	13.3%	0	0%
2	تراعي إتساعات حردتي الرقبة الأمامية والخلفية الراحة اللازمة للرقبة الممتلئة للفتاة قصيرة القامة.	14	93.3%	1	6.7%	0	0%
3	يلانم خط الكتف شبه المسطح بالنموذج الأساسي المستحدث طبيعة كتف الفتاة قصيرة القامة.	15	100%	0	0%	0	0%
4	يحقق تعديل دوران حردتي الإبط الأمامية والخلفية الضبط الملائم للنموذج الصناعي المستحدث طبقاً للتكوين البنائي لجسم الفتاة قصيرة القامة.	12	80%	3	20%	0	0%
5	يؤدي النموذج الصناعي الأساسي المستحدث للكم الضبط الجيد وفق طبيعة ذراع الفتاة قصيرة القامة.	13	86.7%	2	13.3%	0	0%
6	تساهم البنسات والإتساعات المضافة للنموذج الأساسي الصناعي المستحدث في الضبط على الجسم وفق إختلافاته.	15	100%	0	0%	0	0%

التعليق على الجدول السابق:

- 4- البند "4": يتضح من الجدول أن 12 من المتخصصين كانوا موافقين بنسبة 80%، بينما 3 من المتخصصين كانوا موافقين إلى حد ما بنسبة 20%
5- البند "5": يتضح من الجدول أن 13 من المتخصصين كانوا موافقين بنسبة 86.7%، بينما 2 من المتخصصين كانوا موافقين إلى حد ما بنسبة 13.3%.
6- البند "6": يتضح من الجدول أن جميع المتخصصين كانوا موافقين بنسبة 100%.

واتفقت آراء المتخصصين في النموذج الصناعي الأساسي المستحدث لملايس الفتيات قصيرات القامة، ونتائج الدراسات السابقة المتمثلة بكل من دراسة (العمر، 2024) والتي أهتمت باستحداث

- 1- البند "1": يتضح من الجدول أن 13 من المتخصصين كانوا موافقين بنسبة 86.7%، بينما 2 من المتخصصين كانوا موافقين إلى حد ما بنسبة 13.3%.
2- البند "2": يتضح من الجدول أن 14 من المتخصصين كانوا موافقين بنسبة 93.3%، بينما 1 من المتخصصين كان موافق إلى حد ما بنسبة 6.7%.
3- البند "3": يتضح من الجدول أن جميع المتخصصين كانوا موافقين بنسبة 100%.

فئات عينات البحث، وهو ما يتفق مع الدراسة الحالية في تقديم نموذج أساسي مستحدث لملايس الفتيات قصار القامة. ينص الفرض الثاني على: توجد فروق دالة إحصائياً بين متوسطي درجات العينة الملبسية المنفذة وفق النموذج الصناعي الأساسي المستحدث لملايس الفتيات قصيرات القامة لصالح النموذج "البعدي".

تم تطبيق اختبار "ت"، والجداول التالية توضح ذلك

جدول (12): دلالة الفروق بين متوسطي درجات العينة الملبسية المنفذة وفق النموذج الصناعي الأساسي المستحدث لملايس الفتيات قصيرات القامة القبلي والبعدي "المحور الأول: الأمام"

الأمام	المتوسط الحسابي "م"	الانحراف المعياري "ع"	عدد أفراد العينة "ن"	درجات الحرية "د.ح"	قيمة ت	مستوى الدلالة واتجاهها
القبلي	10.544	1.050	15	14	8.0001	0.01 لصالح البعدي
البعدي	15.639	1.780				



شكل (5) الفروق بين متوسطي درجات العينة الملبسية المنفذة وفق النموذج الصناعي الأساسي المستحدث

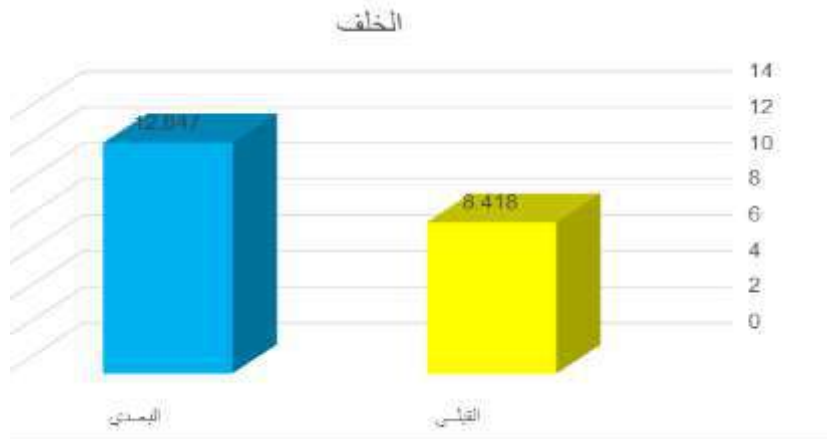
لملايس الفتيات قصيرات القامة القبلي والبعدي "المحور الأول: الأمام"

القبلي "10.544"، وهذا يدل على وجود فروق بين متوسطي درجات "أمام العينة الملبسية" المنفذة وفق النموذج الصناعي الأساسي المستحدث لملايس الفتيات قصيرات القامة القبلي والبعدي لصالح النموذج البعدي.

يتضح من الجدول (12) والشكل (5) أن قيمة "ت" تساوي "8.001" للمحور الأول: الأمام، وهي قيمة ذات دلالة إحصائية عند مستوى 0.01 لصالح النموذج البعدي، حيث كان متوسط درجات النموذج البعدي "15.639"، بينما كان متوسط درجات النموذج

جدول (13): دلالة الفروق بين متوسطي درجات العينة الملبسية المنفذة وفق النموذج الصناعي الأساسي المستحدث لملايس الفتيات قصيرات القامة القبلي والبعدي "المحور الثاني: الخلف"

الخلف	المتوسط الحسابي "م"	الانحراف المعياري "ع"	عدد أفراد العينة "ن"	درجات الحرية "د.ح"	قيمة ت	مستوى الدلالة واتجاهها
القبلي	8.418	1.001	15	14	6.061	0.01 لصالح البعدي
البعدي	12.847	1.446				



شكل (6) الفروق بين متوسطي درجات العينة الملبسية المنفذة وفق النموذج الصناعي الأساسي المستحدث

لملايس الفتيات قصار القامة القبلي والبعدي "المحور الثاني: الخلف"

النموذج القبلي "8.418"، وهذا يدل على وجود فروق بين متوسطي درجات "خلف العينة الملبسية" المنفذة وفق النموذج الأساسي المستحدث لملابس الفتيات قصار القامة القبلي والبغدي لصالح النموذج البغدي.

يتضح من الجدول (13) والشكل (6) أن قيمة "ت" تساوي "6.061" للمحور الثاني: الخلف، وهي قيمة ذات دلالة إحصائية عند مستوى 0.01 لصالح النموذج البغدي، حيث كان متوسط درجات النموذج البغدي "12.847"، بينما كان متوسط درجات

جدول (14): دلالة الفروق بين متوسطي درجات العينة الملبسية المنفذة وفق النموذج الأساسي الصناعي المستحدث لملابس الفتيات قصيرات القامة القبلي والبغدي "المحور الثالث: الكم"

الكم	المتوسط الحسابي "م"	الانحراف المعياري "ع"	عدد أفراد العينة "ن"	درجات الحرية "د.ح"	قيمة ت	مستوى الدلالة واتجاهها
القبلي	6.321	1.275	15	14	5.258	0.01 لصالح البغدي
البغدي	10.103	1.294				



شكل (7) الفروق بين متوسطي درجات العينة الملبسية المنفذة وفق النموذج الصناعي الأساسي المستحدث لملابس الفتيات قصيرات القامة القبلي والبغدي "المحور الثالث: الكم"

القبلي "6.321"، وهذا يدل على وجود فروق بين متوسطي درجات "كم العينة الملبسية" المنفذة وفق النموذج الأساسي المستحدث لملابس الفتيات قصيرات القامة القبلي والبغدي لصالح النموذج البغدي.

يتضح من الجدول (14) والشكل (7) أن قيمة "ت" تساوي "5.258" للمحور الثالث: الكم، وهي قيمة ذات دلالة إحصائية عند مستوى 0.01 لصالح النموذج البغدي، حيث كان متوسط درجات النموذج البغدي "10.103"، بينما كان متوسط درجات النموذج

جدول (15): دلالة الفروق بين متوسطي درجات العينة الملبسية المنفذة وفق النموذج الصناعي الأساسي المستحدث لملابس الفتيات قصيرات القامة القبلي والبغدي "المحور الرابع: الكولة"

الكولة	المتوسط الحسابي "م"	الانحراف المعياري "ع"	عدد أفراد العينة "ن"	درجات الحرية "د.ح"	قيمة ت	مستوى الدلالة واتجاهها
القبلي	5.059	1.472	15	14	7.034	0.01 لصالح البغدي
البغدي	11.456	1.297				



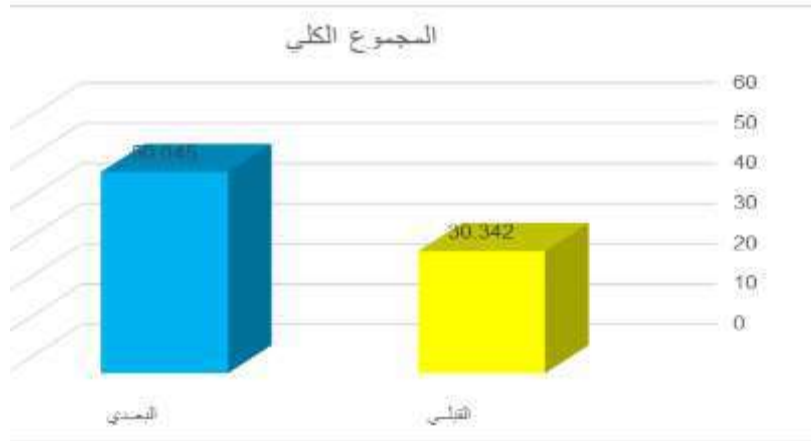
شكل (8) الفروق بين متوسطي درجات العينة الملبسية المنفذة وفق النموذج الأساسي الصناعي المستحدث لملابس الفتيات قصيرات القامة القبلي والبغدي "المحور الرابع: الكولة"

النموذج القبلي "5.059"، وهذا يدل على وجود فروق بين متوسطي درجات "كولة العينة الملبسية" المنفذة وفق النموذج الأساسي المستحدث لملابس الفتيات قصيرات القامة القبلي والبغدي لصالح النموذج البغدي.

يتضح من الجدول (15) والشكل (8) أن قيمة "ت" تساوي "7.034" للمحور الرابع: الكولة، وهي قيمة ذات دلالة إحصائية عند مستوى 0.01 لصالح النموذج البغدي، حيث كان متوسط درجات النموذج البغدي "11.456"، بينما كان متوسط درجات

جدول (16): دلالة الفروق بين متوسطي درجات المجموع الكلي للعيينة الملبسية المنفذة وفق النموذج الصناعي الأساسي المستحدث لملايس الفتيات قصيرات القامة القبلي والبعدي

مستوى الدلالة واتجاهها	قيمة ت	درجات الحرية "د.ح"	عدد أفراد العينة "ن"	الانحراف المعياري "ع"	المتوسط الحسابي "م"	المجموع الكلي
0.01 لصالح البعدي	24.609	14	15	3.812	30.243	القبلي
				5.439	50.045	البعدي



شكل (9) الفروق بين متوسطي درجات المجموع الكلي للعيينة الملبسية المنفذة وفق النموذج الأساسي المستحدث لملايس الفتيات قصيرات القامة القبلي والبعدي

النموذج الأساسي المستحدث لملايس الفتيات قصار القامة القبلي والبعدي لصالح النموذج البعدي. ينص الفرض الثالث على: توجد فروق دالة إحصائية بين متوسطي درجات منتج الفستان المنفذ وفق النموذج الصناعي الأساسي المستحدث لملايس الفتيات قصيرات القامة لصالح النموذج "البعدي".

يتضح من الجدول (16) والشكل (9) أن قيمة "ت" تساوي "24.609" للمجموع الكلي للعيينة الملبسية المنفذة وفق النموذج الأساسي المستحدث لملايس الفتيات قصار القامة، وهي قيمة ذات دلالة إحصائية عند مستوى 0.01 لصالح النموذج البعدي، حيث كان متوسط درجات النموذج البعدي "50.045"، بينما كان متوسط درجات النموذج القبلي "30.342"، وهذا يدل على وجود فروق بين متوسطي درجات "المجموع الكلي للعيينة الملبسية" المنفذة وفق جدول (17): دلالة الفروق بين متوسطي درجات الفستان المنفذ وفق النموذج الأساسي القبلي والبعدي (الكورساج) "المحور الأول: الأمام"

مستوى الدلالة واتجاهها	قيمة ت	درجات الحرية "د.ح"	عدد أفراد العينة "ن"	الانحراف المعياري "ع"	المتوسط الحسابي "م"	الأمام
0.01 لصالح البعدي	10.123	14	15	1.342	7.772	القبلي
				1.505	16.395	البعدي



شكل (10) الفروق بين متوسطي درجات الفستان المنفذ وفق النموذج الصناعي الأساسي القبلي والبعدي "المحور الأول: الأمام"

درجات النموذج البعدي "16.395"، بينما كان متوسط درجات النموذج القبلي "7.772".

يتضح من الجدول (17) والشكل (10) أن قيمة "ت" تساوي "10.123" للمحور الأول: الأمام، وهي قيمة ذات دلالة إحصائية عند مستوى 0.01 لصالح النموذج البعدي، حيث كان متوسط

جدول (18): دلالة الفروق بين متوسطي درجات الفستان المنفذ وفق النموذج الأساسي القبلي والبعدى (الكورساج) "المحور الثاني: الخلف"

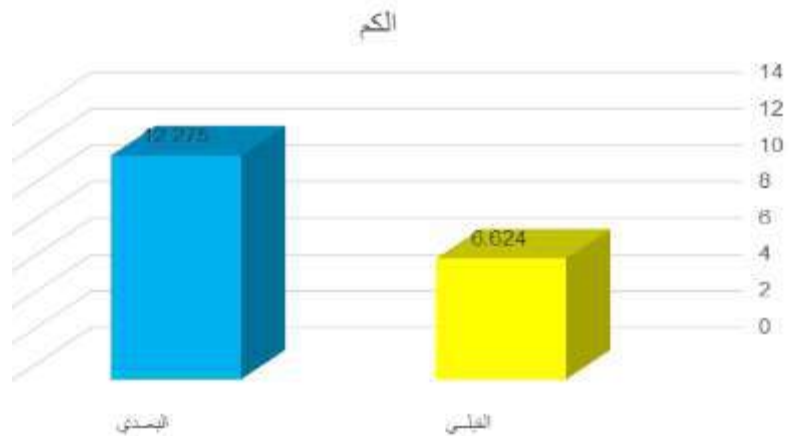
الخلف	المتوسط الحسابي "م"	الانحراف المعياري "ع"	عدد أفراد العينة "ن"	درجات الحرية "د.ح"	قيمة ت	مستوى الدلالة واتجاهها
القبلي	9.456	1.381	15	14	5.809	0.01 لصالح البعدى
البعدى	13.881	1.229				



شكل (11) الفروق بين متوسطي درجات الفستان المنفذ وفق النموذج الأساسي القبلي والبعدى "المحور الثاني: الخلف" يتضح من الجدول (18) والشكل (11) أن قيمة "ت" تساوي "5.809" للمحور الثاني: الخلف، وهي قيمة ذات دلالة إحصائية عند مستوى 0.01 لصالح النموذج البعدى، حيث كان متوسط

جدول (19): دلالة الفروق بين متوسطي درجات الفستان المنفذ وفق النموذج الأساسي القبلي والبعدى "المحور الثالث: الكم"

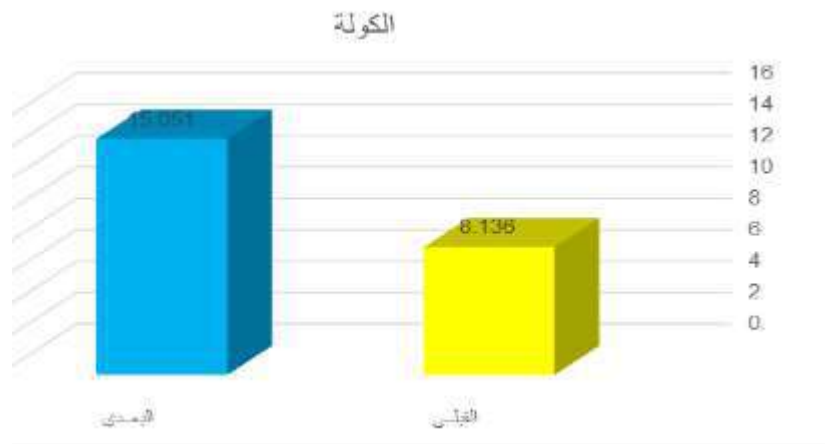
الكم	المتوسط الحسابي "م"	الانحراف المعياري "ع"	عدد أفراد العينة "ن"	درجات الحرية "د.ح"	قيمة ت	مستوى الدلالة واتجاهها
القبلي	6.624	1.885	15	14	8.927	0.01 لصالح البعدى
البعدى	12.275	1.364				



شكل (12) الفروق بين متوسطي درجات الفستان المنفذ وفق النموذج الأساسي القبلي والبعدى "المحور الثالث: الكم" يتضح من الجدول (19) والشكل (12) أن قيمة "ت" تساوي "8.927" للمحور الثالث: الكم، وهي قيمة ذات دلالة إحصائية عند مستوى 0.01 لصالح النموذج البعدى، حيث كان متوسط درجات

جدول (20): دلالة الفروق بين متوسطي درجات الفستان المنفذ وفق النموذج الصناعي القبلي والبعدى "المحور الرابع: الكولة"

الكولة	المتوسط الحسابي "م"	الانحراف المعياري "ع"	عدد أفراد العينة "ن"	درجات الحرية "د.ح"	قيمة ت	مستوى الدلالة واتجاهها
القبلي	8.136	1.314	15	14	9.019	0.01 لصالح البعدى
البعدى	15.051	1.229				



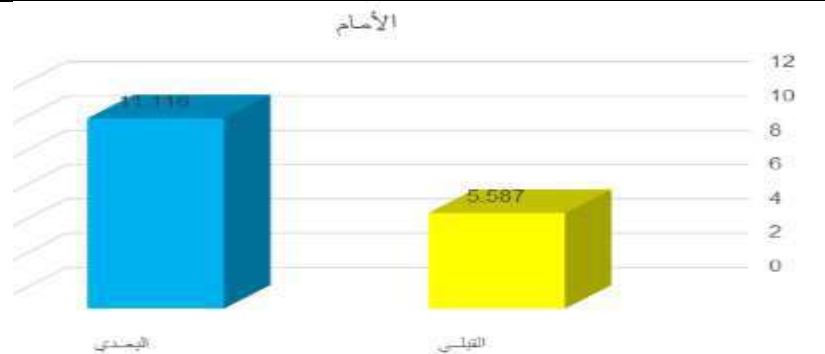
شكل (13) الفروق بين متوسطي درجات الفستان المنفذ وفق النموذج الصناعي الأساسي القبلي والبعدي "المحور الرابع: الكولة" يتضح من الجدول (20) والشكل (13) أن قيمة "ت" تساوي 9.019" للمحور الرابع: الكولة، وهي قيمة ذات دلالة إحصائية عند مستوى 0.01 لصالح النموذج البعدي، حيث كان متوسط جدول (21): دلالة الفروق بين متوسطي درجات الفستان المنفذ وفق النموذج الصناعي الأساسي القبلي والبعدي "المحور الخامس: المرد"

المرد	المتوسط الحسابي "م"	الانحراف المعياري "ع"	عدد أفراد العينة "ن"	درجات الحرية "د.ح"	قيمة ت	مستوى الدلالة واتجاهها
القبلي	3.269	0.940	15	14	6.573	0.01 لصالح البعدي
البعدي	8.714	1.013				



شكل (14) الفروق بين متوسطي درجات الفستان المنفذ وفق النموذج الأساسي القبلي والبعدي "المحور الخامس: المرد" يتضح من الجدول (21) والشكل (14) أن قيمة "ت" تساوي 6.573" للمحور الخامس: المرد، وهي قيمة ذات دلالة إحصائية عند مستوى 0.01 لصالح النموذج البعدي، حيث كان متوسط جدول (22): دلالة الفروق بين متوسطي درجات الفستان المنفذ وفق النموذج الأساسي القبلي والبعدي (الجنولة) "المحور الأول: الأمام"

الأمام	المتوسط الحسابي "م"	الانحراف المعياري "ع"	عدد أفراد العينة "ن"	درجات الحرية "د.ح"	قيمة ت	مستوى الدلالة واتجاهها
القبلي	5.587	1.001	15	14	7.901	0.01 لصالح البعدي
البعدي	11.116	1.870				



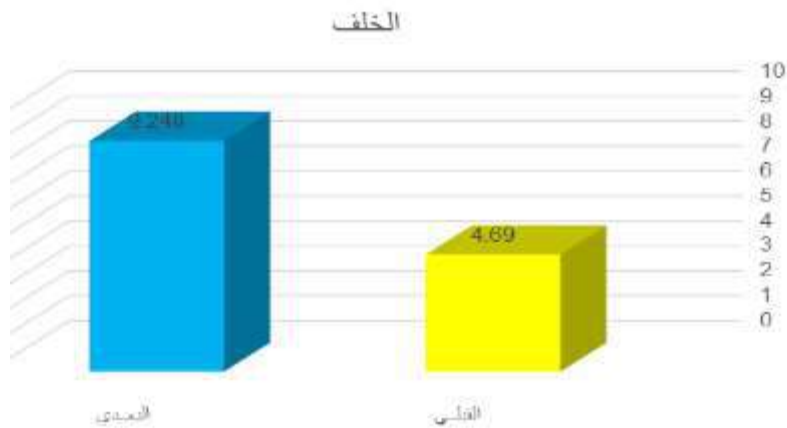
شكل (15) الفروق بين متوسطي درجات الفستان المنفذ وفق النموذج الصناعي الأساسي القبلي والبعدي "المحور الأول: الأمام"

النموذج البعدي "11.116"، بينما كان متوسط درجات النموذج القبلي "5.587".

يتضح من الجدول (22) والشكل (15) أن قيمة "ت" تساوي "7.901" للمحور الأول: الأمام، وهي قيمة ذات دلالة إحصائية عند مستوى 0.01 لصالح النموذج البعدي، حيث كان متوسط درجات

جدول (23): دلالة الفروق بين متوسطي درجات الفستان المنفذ وفق النموذج الأساسي القبلي والبعدي (الجولة) "المحور الثاني: الخلف"

مستوى الدلالة واتجاهها	قيمة ت	درجات الحرية "د.ح"	عدد أفراد العينة "ن"	الانحراف المعياري "ع"	المتوسط الحسابي "م"	الخلف
0.01 لصالح البعدي	5.151	14	15	1.789	4.690	القبلي
				1.304	9.248	البعدي

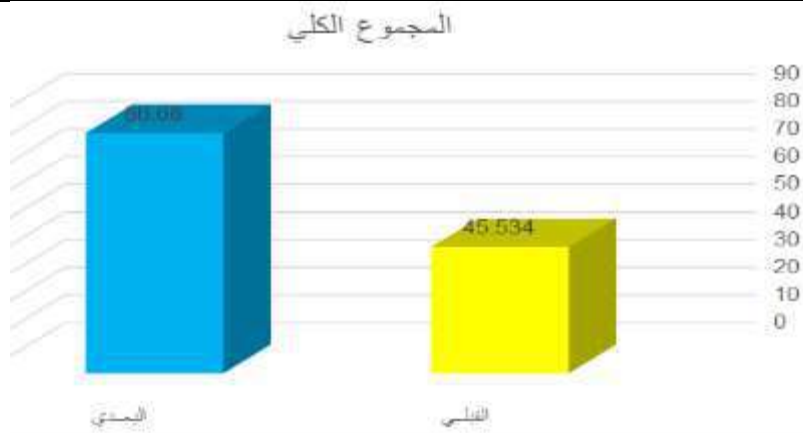


شكل (16) الفروق بين متوسطي درجات الفستان المنفذ وفق النموذج الأساسي القبلي والبعدي "المحور الثاني: الخلف" درجات النموذج البعدي "9.248"، بينما كان متوسط درجات النموذج القبلي "4.690".

يتضح من الجدول (23) والشكل (16) أن قيمة "ت" تساوي "5.151" للمحور الثاني: الخلف، وهي قيمة ذات دلالة إحصائية عند مستوى 0.01 لصالح النموذج البعدي، حيث كان متوسط

جدول (24): دلالة الفروق بين متوسطي درجات المجموع الكلي للفستان المنفذ وفق النموذج الأساسي المستحدث القبلي والبعدي

مستوى الدلالة واتجاهها	قيمة ت	درجات الحرية "د.ح"	عدد أفراد العينة "ن"	الانحراف المعياري "ع"	المتوسط الحسابي "م"	المجموع الكلي
0.01 لصالح البعدي	38.163	14	15	4.710	45.534	القبلي
				7.592	86.680	البعدي



المنفذ وفق النموذج الصناعي الأساسي المستحدث القبلي والبعدي للفتيات قصيرات القامة وفق النموذج الصناعي الأساسي المستحدث لتنمية صناعة الملابس الجاهزة بالمملكة العربية السعودية، فضلا عن إيجابية آراء المتخصصين تجاه النموذج الأساسي المستحدث والعينة الملبسية والفستان المنفذ، وهو ما يتوافق مع الدراسات السابقة مثل دراسة (العمر، 2024)، ودراسة (العمر، 2022)، ودراسة (إبراهيم؛ وعبدالفتاح، 2022)، ودراسة (سليم؛ وآخرون، 2019)؛ حيث توصلت هذه الدراسات إلى استحداث نماذج أساسية للملابس، غير أنها اختلفت في العينة الخاصة بها، فأهتمت دراسة (العمر، 2024) باستحداث بنطلون للأطفال الذكور ذوي التقوس

شكل (17) الفروق بين متوسطي درجات المجموع الكلي للفستان المنفذ وفق النموذج الأساسي المستحدث القبلي والبعدي "المحور الثاني: الخلف" درجات النموذج البعدي "86.680"، بينما كان متوسط درجات النموذج القبلي "45.534".

ومما سبق من نتائج يتضح توصل البحث إلى استحداث نموذج صناعي أساسي لملابس الفتيات قصيرات القامة، بالإضافة إلى تنفيذ عينة ملبسية وفق النموذج الأساسي المستحدث، وكذلك تنفيذ فستان

- 3- أبو موسى، إيهاب فاضل. (2007). التثقيف والتدوق الملبسي. دار الزهراء للنشر والتوزيع. الرياض، 91.
- 4- أحمد، سهير كامل. (2013). الصحة النفسية للطفل والمراهق. دار الزهراء. الرياض.
- 5- الأطروني، أمل محمد. (2019). الصحة النفسية في ضوء بعض المتغيرات الديموجرافية لدى عينة من قضاة القامة ذوى الهامات. مجلة البحث العلمي في التربية. كلية البنات. جامعة عين شمس. مجلد (20): (20).
- 6- المحمودي، محمد سرحان. (2019). مناهج البحث العلمي. دار الكتب. صنعاء.
- 7- الجوهري، رشا عباس؛ إبراهيم، نهاداحمد؛ السيد؛ هناء محمد؛ سعد، حسناء السيد؛ محمد، نهاد صابر. (2016). إمكانية الاستفادة من إعادة تدوير بقايا الأقمشة لإثراء الملابس الخارجية للسيدات. مجلة بحوث التربية النوعية. كلية التربية النوعية. جامعة المنصورة. مجلد (2016): (42).
- 8- الشافعي، وفاء حسن. (2009). ملابس الأطفال من الولادة إلى 12 سنة. ط2. دار الزهراء للنشر والتوزيع. الرياض.
- 9- الشواء، مصطفى محمد. (2012). المبادئ الأساسية في معالجة قصر القامة عند الأطفال. دار شعاع للنشر والعلوم السلسلة.
- 10- العمر، منى عمر. (2022). تطوير النماذج المسطحة لضبط ملابس الأطفال الخارجية وفقاً للمشكلات الجسمية. رسالة دكتوراه. كلية الفنون والتصاميم. جامعة القصيم.
- 11- العمر، منى عمر. (2024). استحداث نموذج البنطلون للأطفال ذوي التقوس بالساقين لخدمة صناعة الملابس الجاهزة في ضوء متطلبات التصميم المستدام. مجلة العلوم التربوية والإنسانية. كلية الامارات للعلوم التربوية والنفسية. الجامعة الأوروبية للفنون والعلوم الانسانية. (32).
- 12- العتيبي، سكر مناحي. (2024). وضع المواصفات الفنية لتصميم ملابس مستدامة للمرأة قصيرة القامة تفي بمتطلباتها الوظيفية والجمالية باستخدام الذكاء الاصطناعي. مجلة التربية النوعية والتكنولوجيا (بحوث علمية وتطبيقية) جامعة كفر الشيخ. مجلد (30): (1).
- 13- أوزي، أحمد. (2011). المراهق والعلاقات المدرسية. ط3. مطبعة النجاح الجديدة. الدار البيضاء. المغرب.
- 14- بركات، سري رشدي. (2008). الإرشاد النفسي لذوي الاحتياجات الخاصة. دار الزهراء للنشر والتوزيع. الرياض.
- 15- بو عبدالله، شهيناز. (2016). استخدام الإنترنت وتأثيرها على التلاميذ المراهقين. رسالة ماجستير. كلية العلوم الإنسانية والاجتماعية. جامعة محمد خيضر بسكرة.
- 16- حمداوي، جميل. (2015) "المراهقة خصائصها ومشاكلها وحلولها"، كتاب إلكتروني في شبكة الألوكة الإلكترونية للنشر والتوزيع.
- 17- رفاعي، حاتم أحمد، وسالم، شادية صلاح. (2011). فاعلية برنامج تدريبي باستخدام الوسائط المتعددة "المالتي ميديا" لتنمية مهارات الكوادر الفنية في مصانع الملابس الجاهزة. مجلة بحوث التربية النوعية. جامعة المنصورة. (23).
- 18- سليم، مجدة مأمون؛ وأبو هشيمة، مدحت محمد. (2018). تنمية مهارات الطلاب في بناء نموذج البنطلون الرجالي "الجينز" باستخدام استراتيجية التعلم المدمج وقياس فاعليته. المجلة العلمية لكلية التربية النوعية. جامعة المنوفية. مجلد (1): (14).
- 19- سليم، مجدة مأمون؛ ومهران، سارة إبراهيم؛ ومحمد، ياسمين فتحي. (2019). دراسة مقارنة لطرق بناء وضبط نموذج البنطلون النسائي للاستفادة منها في صناعة الملابس الجاهزة. المجلة المصرية للاقتصاد المنزلي. كلية التربية النوعية. جامعة عين شمس. (35).

بالساقين، وقامت دراسة (منى العمر، 2022) باعتماد كورساج للفتيات ذوي انحراف العمود الفقري، بينما قدمت دراسة (إبراهيم؛ وعبدالفتاح، 2022) كورساج للجسم النسائي المصري يراعي الضبط الجيد وفق النمط الجسماني، وكذلك قامت دراسة (سليم؛ وآخرون، 2019) ببناء نموذج أساسي للبنطلون النسائي يراعي متطلبات الضبط الجيد، بالإضافة إلى دراسة (عبدالله؛ وآخرون، 2020) والتي قامت بإعداد ماتيكان مجسم ملائم للأبعاد القياسية لقصار القامة من النساء، غير أن البحث الحالي يختلف عن الدراسات السابقة في استحداث نموذج صناعي أساسي لملايس الفتيات قصيرات القامة.

أبرز النتائج:

- استحداث نموذج أساسي لملايس الفتيات قصيرات القامة، وتنفيذ عينة ملبسية أساسية وفق النموذج الصناعي المستحدث، وكذلك تنفيذ فستان بخطوط تصميمية وفق النموذج الصناعي المستحدث.
- أظهرت النتائج فاعلية النموذج الصناعي الأساسي المستحدث لملايس الفتيات قصيرات القامة وفق نمطهن الجسماني، بشكل ملحوظ على الباترون البروفيلي، في تحسين عوامل الضبط الجيد للملبس على الجسم ووجود فروق ذات دلالة إحصائية؛ حيث حقق نتائج عالية في مناسبة النموذج المستحدث للأبعاد الجسمانية غير المتناسقة للفتاة قصيرة القامة، من ناحية مراعاة إتساعات حردتي الرقبة الأمامية والخلفية وتقديم الراحة اللازمة للرقبة الممتلئة للفتاة، ملائمة خط الكتف شبه المسطح بالنموذج الأساسي المستحدث لطبيعة كتف الفتاة قصيرة القامة، كما حقق تعديل دوران حردتي الإبط الأمامية والخلفية الضبط الملائم للنموذج المستحدث طبقاً للتكوين البنائي لجسم الفتاة، كما أدى النموذج الصناعي الأساسي المستحدث للكتم الضبط الجيد وفق طبيعة ذراع الفتاة الممتلئ، وساهمت البنسات والإتساعات المضافة للنموذج الأساسي المستحدث في الضبط على الجسم وفق اختلافات أبعاده.

التوصيات: Recommendation

التوصيات الموجهة للجهات التنفيذية:

- إنشاء تعاون مشترك بين المؤسسات الأكاديمية المتخصصة ومصانع الملابس الجاهزة لتقديم دراسات بحثية لتلبية المتطلبات الوظيفية والجمالية لملايس فئات الاحتياجات الخاصة من "الرجال، النساء، والأطفال".

التوصيات الموجهة للباحثين:

- تقديم المزيد من البحوث العلمية القائمة على تطوير أساليب بناء نماذج الملابس التي تتلاءم مع طبيعة التكوين الجسماني، وتسويق نتائج تلك البحوث من خلال المؤتمرات العلمية لتصل بشكل موسع للباحثين والمصنعين بمجال الملابس الجاهزة.
- تطوير المقررات الدراسية لتخصص تصنيع وإنتاج الملابس بإدخال النموذج الأساسي المستحدث لملايس الفتيات قصيرات القامة ضمن المقررات.
- إقامة عروض أزياء للفتيات الخاصة بالمرحجات التعليمية للطالبات بالمقررات الدراسية القائمة على تصنيع وإنتاج الملابس.

المراجع: References

- 1- إبراهيم، عواطف بهيج؛ وعبدالرحمن، غادة عبدالفتاح؛ وكمال، سلوى أشرف. (2022). دراسة تطبيقية لتقويم بعض طرق بناء نموذج الكورساج النسائي لملاءمة الجسم المصري. مجلة البحوث في مجالات التربية النوعية. كلية التربية النوعية. جامعة المنيا. مجلد (8): (38).
- 2- أبو جعفر، محمد عبدالعابد. (2014). علم النفس النمو. مركز المناهج التعليمية والبحوث التربوية للطبع والنشر. ليبيا.

- 24- معوض، خليل ميخائيل. (2003). سيكولوجية النمو: الطفولة والمرافقة، مركز الإسكندرية للكتاب، الإسكندرية.
- 25- وزارة الصحة السعودية (2021). متاح على الموقع الرسمي: [https://www.moh.gov.sa/HealthAwareness/EducationalContent/Miscellaneous/Pages/026.aspx\(23September2024\)](https://www.moh.gov.sa/HealthAwareness/EducationalContent/Miscellaneous/Pages/026.aspx(23September2024))
- 26-Genie M. B., Salman K., Alice P., Jose S. P.& Michael C. B. (2013), "Ocular moyamoya: syndrome in a patient with features of microcephalic osteodysplastic primordial dwarfism type II". Journal of American Association for Pediatric Ophthalmology and Strabismus, 17(1). 100-102
- 27-Timo, R., (2007): "Types of Fashion Design Pattern" University of Technology, Sydney. Australia.
- 20- عبد اللاه، علا يوسف؛ وعطا الله، أحمد رمزي؛ والشيخ، فاطمة محمد. (2020). مواصفة فنية استرشادية لملابس السيدات قصيري القامة. مجلة الاقتصاد المنزلي. جامعة المنوفية. مجلد (30): (1).
- 21- عثمان، سهير محمود، و خليل، دعاء أحمد، وشيخة، نهلة السيد. (2022). استحداث تصميمات طباعية الأقمشة لملابس السيدات المسنات، مجلة العمارة والفنون والعلوم الإنسانية. المجلة العربية للحضارة والفنون الإسلامية. مجلد (7): (32).
- 22- غالي، نعمة يسري (2022). دراسة مقارنة بين طريقة بروفيلى وطريقة تيرى اليسون والاستفادة منها في تنفيذ الكورساج الحریمی للوصول إلى نموذج مقنن. مجلة البحوث في مجالات التربية النوعية. جامعة المنيا. مجلد (8): (40).
- 23- كفاقي، علاء الدين. (2009). علم النفس الارتقائي (سيكولوجية الطفولة والمرافقة). دار الفكر للنشر والتوزيع. عمان.