

## الاستفادة من زخارف السدو في إثراء تصميمات العباءة النسائية باستخدام برامج تصميم الأزياء Sadu Decorations Applications to Enrich Women's Abaya Via Fashion Design Programs

د. رشا عبدالمعطي محمود الشيخ

أستاذ مساعد بقسم تصميم الأزياء كلية التصميم والفنون جامعة طيبة، Ramahmed@taibahu.edu.sa

د. هناء عبد الله الغني النواوي

أستاذ مساعد بقسم تصميم الأزياء كلية التصميم والفنون جامعة طيبة، hnawawy@taibahu.edu.sa

د. مريم عبد الرحمن أحمد

أستاذ مساعد بقسم تصميم الأزياء كلية التصميم والفنون جامعة طيبة، Mamahmed@taibahu.edu.sa

### ملخص البحث

### كلمات دالة

السدو SADU، العباءة النسائية Women's Abaya، برامج التصميم ثلاثي الأبعاد (3D) Programs of three dimensional models(3D)

هدف البحث إلي دراسة السمات التي ميزت الوحدات الزخرفية لفن السدو والتعرف علي مفرداتها للإفادة منها في إثراء تصميمات العباءة النسائية باستخدام برامج تصميم الأزياء ثلاثية الأبعاد وذلك لتسليط الضوء علي الفنون التراثية والتأكيد علي فن السدو كموروث ثقافي وحضاري أيضا إظهار مدى استدامة السدو في عمل تصميمات مبتكرة مستمدة من التراث والهوية العربية تجمع تلك التصميمات بين الأصالة والمعاصرة وتعتبر العباءة من أهم القطع الملابس للمرأة، لما لها من مقومات تشكيلية وجمالية فهي جزء لا يتجزأ من التراث العربي، وعليه تم توظيف زخارف السدو في تصميم مجموعة متنوعة من الاسكتشات التصميمية للعباءة النسائية ، باستخدام برنامج CLO 7.2 Standalone ثلاثي الأبعاد لما يتمتع به هذا البرنامج من خصائص عدة أهمها إظهار الشكل من جميع الجوانب، كما تم عمل استمراري استبيان إحداهما عرضت علي مجموعة من الأساتذة المتخصصين في مجال الملابس والنسيج والثانية عرضت علي المستهلكات للتأكد من تحقق أهداف البحث وقد أظهرت النتائج نجاح التصميمات في تحقيق أسس وعناصر التصميم والجانب الابتكاري والوظيفي مع إمكانية التطبيق والتنفيذ.

Paper received October 29, 2024, Accepted December 19, 2024, Published on line March 1, 2025

تركز على العناصر الزخرفية التراثية لفن السدو وتوظيفه في إثراء خطوط تصميمات للعباءة النسائية تجمع بين الأصالة والمعاصرة وتساعد في إحياء التراث باستخدام برمجيات الحاسب ثلاثية الأبعاد (3D) التي تعتمد على المحاكاة لعمل نماذج افتراضية لتصور الأفكار على شكل الجسم ( Youngsook Cho 2010 ).

### مشكلة البحث Statement of the Problem

ويمكن تلخيص مشكلة البحث في التساؤلات الآتية:

- ما هي القيم الفنية والجمالية التي تميزت بها الوحدات الزخرفية لفن السدو؟
- ما إمكانية الاستفادة من جماليات فن السدو في استحداث تصميمات للعباءة النسائية باستخدام برامج ثلاثية الأبعاد (برنامج 7.2 CLO standalone)؟
- ما إمكانية الحفاظ على الزخارف التراثية من التأثيرات العالمية التي أصبحت تسود الملابس العربية؟
- ما درجة تقبل المتخصصين والمستهلكات لعباءات مزخرفة بوحدة من زخارف فن السدو؟

### أهداف البحث: Research Objectives

- دراسة سمات الوحدات الزخرفية لفن السدو والتعرف على أهم وحداته.
- إيجاد مصادر اقتباس جديدة يمكن لها أن تثري تصميمات العباءة النسائية.
- تنمية التفكير الابتكاري بتصميم اسكتشات معاصرة للعباءة النسائية مستوحاة من زخارف السدو باستخدام برامج تصميم الأزياء ثلاثية الأبعاد.
- تحقيق قيم جمالية وفنية تظهر في ألوان وخطوط التصميم المستوحاة من السدو.

### أهمية البحث: Research Significance

### المقدمة Introduction

يشهد المجتمع العربي وعياً كبيراً ونهضة واسعة النطاق لدراسة التراث والمحافظة عليه وتطويره حيث أن التراث يمثل الذكرة الحية للفرد وللمجتمع، ويمثل بالتالي هوية يتعرف بها الناس على ثقافات الشعوب (إيمان عبدالسلام 2012ص1) وتعد الفنون الشعبية التقليدية أدوات لتأكيد فردية الهوية والقيم الإسلامية والأنظمة الاجتماعية، ويتجلى هذا في العدد الكبير من الحرف الشعبية و التقليدية ومن الأمثلة على ذلك فن نسج السدو، وهو نسيج بدوي تقليدي منتشر في أجزاء من شبه الجزيرة العربية (Fatimah Abdullah2024) وأصبح واحداً من أهم أوجه وصور التراث لنساء البادية، فقد ارتبط بها منذ نشأتها ببيتها الصحراوية من حيث التركيز على ألوان الصحراء الواضحة والحارة وقد كانت المرأة البدوية تعتمد استعمال الألوان الصارخة، كالأحمر والبرتقالي في منسوجاتها بالسدو، وهي الألوان التي تغلب على أقمشتها لتعكس بذلك حساً فنياً وذوقاً جمالياً فطرياً (هيا القندي 2021ص504) ويتميز نسج السدو بخطوطه الأفقية ونقوشه البسيطة وأنماطه المعبرة عنه، وهو شكل جوهري من أشكال الفن الشعبي، في أسلوب فني بسيط (Fatimah Abdullah2024)

ويعد الحفاظ على هذا الموروث وإعادة صياغته بصورة تتواءم مع الواقع المعاصر هو خير وسيلة لتأكيد خصوصيتنا الثقافية والعربية وتعد العباءة النسائية جزء لا يتجزأ من التراث العربي وهي ومن الألبسة الخارجية الضرورية التي ترتديها المرأة بأنماط متباينة (هنا الصعدي 2020 ص435)، وقد انتشرت العباءة وانتشر استخدامها علي جميع المستويات الاجتماعية والاقتصادية لذا نجد ان نسبة كبيرة من النساء ترتدي العباءة حيث انها توفر المظهر الجمالي والوظيفي (ماجدة عشاوي 2015 ص83) وعليه فإن هذه الدراسة

بغزلها ونسجها لصنع كافة احتياجاتهن (مسعودة قربان 2019 ص131) وهو عملية مد الخيوط وحبابة الصوف الشعر، أو الوبر لدى أهل البادية يتم تشكيلها على صورة زخارف وتشكيلات هندسية خطوط دوائر، مربعات مثلثات، وغيرها من الأشكال عن طريق دمج مجموعة من الأشكال مع بعضها البعض بهدف إنتاج وحدات زخرفية تحمل معاني ودلالات مختلفة (تهاني العجاني 2019 ص257).

● **العباءة النسائية Women's Abaya:** هي رداء فضفاض خارجي تلبسه المرأة يصل طولها إلى القدمين ولها مرد في المنتصف الأمامي يصل طوله حتى نهاية العباءة يغلق بأزرار وعراوي أو سوستة وذات أكمام طويلة وتنتهي بأسورة وفي كثير من الأحيان يكون المرد والكولة والأساور مزخرفة بالتطريز الآلي أو الشرائط الزخرفية، تصنع عادة من الحرير أو الأقمشة الصناعية (ماجدة عشموي 2015 ص86).

● **برامج التصميم ثلاثي الأبعاد (3D) Three-dimensional Design Programs:** هي بيئة متكاملة تقدم إمكانيات واسعة للتصميم والتحريك وإنتاج الأعمال التجارية والشخصية الخاصة بمجال إل (Computer Graphic) وهو شبيه بعالم متكامل يمكن فيه إنشاء عناصر ما سواء خيالية أو حقيقية ويمكن تحريكها وإعطائها الحياة (الشكلية) ويمكن إعطائها مظهراً أو ملمساً بحيث تطابق الواقع أو مخيلة الفنان العامل عليه (Elizabeth Bye 2010)

#### الدراسات السابقة: Previous Studies

تناولت العديد من الدراسات زخارف السدو منها دراسة تهاني ناصر العجاني - وجدان محمد الفليح (2019) وهدفت إلى التعريف بالتراث وإبراز قيمته من خلال الاستلهم من مفرداته الزخرفية ودمجها مع الخط العربي بأسلوب معاصر، وتكوين وحدات تصميمية زخرفية مستوحاة من زخارف السدو والخط العربي وتوظيفها في تصميم الأزياء المعاصر وقد توصلت النتائج إلى تصميم وحدات زخرفية من دمج الخط العربي وزخارف السدو وتوظيفها في تصميم أزياء نسائية باستخدام أسلوب الطباعة والتطريز اليدوي والآلي، دراسة دعاء محمد عبود أحمد ، سحر على زغول (2020) هدفت إلى دراسة الإمكانيات الجمالية لأسلوب السدو، وإعداد مقترحات تصميمية لملابس المساء برؤية معاصرة تتفق وآراء المتخصصين وقبول المستهلكات، وتوصلت نتائج البحث إلى إعداد تصميمات معاصرة من خامات السدو المتنوعة في الألوان والزخارف والتراكيب النسيجية، بالتشكيل المباشر على الماتيكان، وتوظيف الإمكانيات الجمالية لأسلوب النسيج لخامة السدو وقد حصلت على قبول كل من المتخصصين والمستهلكات، وتم تنفيذ التصميمات التي حصلت على درجات مرتفعة طبقاً لآراء عينة البحث باستخدام تقنيات الحياكة الراقية، دراسة رشا سمير محمد (2023) هدفت إلى إثراء التجربة الثقافية لضيوف الرحمن من خلال توظيف السدو في تصميم معلمات المنسوجات المطبوعة المعاصرة التي تحمل الأصالة وطابعها الحديث، وتوصلت النتائج إلى نجاح التصاميم في توظيف وحدات السدو الزخرفية وقدرتها على إثراء التجربة الثقافية لضيوف الرحمن، دراسة دلال الشريف ، مريم الحربي (2023) وهدفت إلى دراسة إمكانية تحقيق الاستدامة في تصميم أزياء معاصرة خالية من النفايات باستخدام نسيج السدو التراثي وأسلوب Zero waste وذلك لتخفيض نسبة الهالك المتوقع منها وللحفاظ على حرفة النسيج التقليدية بالمملكة العربية السعودية من خلال تطبيق الجانب الجمالي والوظيفي في العملية التصميمية، ولتوليد فكر جديد يجمع بين تصميم المنسوجات وتصميم الأزياء على حد سواء لتشجيع نهج تصميم الأزياء المسؤولة، وأظهرت النتائج أنه تم استخدام الحرفة بوعي وظيفي وجمالي دون الإضرار بقيمتها الأساسية.

- الحفاظ على الفنون التراثية من الاندثار.
- التأكيد على فن السدو كموروث ثقافي، وحضاري، وكقيمة جمالية، وفنية.
- إحياء التراث بالاستلهم من وحداته الزخرفية الفنية وتطويرها لإثراء مجال تصميم الأزياء.
- تقديم تصميمات مبتكرة للعباءة النسائية تجمع بين الأصالة والمعاصرة.
- إظهار مدى استدامة السدو في عمل تصميمات مبتكرة للعباءة النسائية.

#### فروض البحث: Research Hypothesis

- الفرض الأول: " يوجد فرق ذو دلالة إحصائية بين التصميمات المقترحة للعباءة النسائية المستوحاة من المفردات الزخرفية لفن السدو من حيث تحقق جوانب التقييم ككل وفقاً لآراء المتخصصين "
- الفرض الثاني: "يوجد فرق ذو دلالة إحصائية بين محاور التصميمات المقترحة للعباءة النسائية المستوحاة من المفردات الزخرفية لفن السدو وفقاً لآراء المتخصصين "
- الفرض الثالث: "يوجد فرق ذو دلالة إحصائية بين تقييم التصميمات المقترحة للعباءة النسائية المستوحاة من المفردات الزخرفية لفن السدو في تحقيق بنود التقييم (ككل) وفقاً لآراء المستهلكات"
- الفرض الرابع: "توجد علاقة ارتباطية بين ترتيب المتخصصين وترتيب التصميمات المقترحة للعباءة النسائية المستوحاة من المفردات الزخرفية لفن السدو"

#### إجراءات البحث: Search Procedures

##### أولاً: منهج البحث: Research Methodology

تتبع هذه الدراسة المنهج الوصفي التحليلي من خلال تحليل لوحات زخرفية من فن السدو، إلى جانب المنهج شبه التجريبي في استخدام برامج الحاسب الآلي ثلاثية الأبعاد (برنامج CLO standalone 7.2) لاقتراح تصميمات للعباءة النسائية مزينة بوحدات من زخارف السدو.

##### ثانياً: حدود البحث: Research Limits

الحدود الموضوعية واقتصر على:

- 1- دراسة وتحليل زخارف فن السدو والتعرف على مفرداته.
- 2- عرض القيم الفنية والجمالية لمفردات فن السدو.
- 3- إعداد مجموعة من التصميمات المقترحة لملابس النساء الخارجية (العباءة) ببرامج ثلاثية الأبعاد (برنامج CLO standalone 7.2) مستوحاة من وحدات السدو.

##### ثالثاً: عينة البحث: Research Sample

تتقسم عينة البحث من حيث السادة المحكمين إلى مجموعتين وهي: مجموعة من الأساتذة المتخصصين في مجال الملابس والنسيج بالكليات المتخصصة وعددهم (8) ومجموعة من الفئة المستهلكة من النساء من عمر 20-35 عام.

##### رابعاً: أدوات البحث: Research Tools

- 1- استبانة تقييم التصاميم المقترحة الخاصة بالمتخصصين في الملابس والنسيج.
- 2- استبانة تقييم التصاميم المقترحة الخاصة بالمستهلكات.
- 3- البرامج ثلاثية الأبعاد (برنامج CLO standalone 7.2)

##### مصطلحات البحث: Research Terms

- **السدو SADU:** إحدى صناعات النسيج التي ظهرت وشاعت بين نساء البدو في الجزيرة العربية والخليج وقد كانت النساء البدويات يعتمدن على أصواف الأغنام والجمال حيث يقمن

أَرَبِيٌّ مِنْ أُمَّةٍ)) (سورة الاسراء آية 92) وتدل الآية القرآنية على أن من يتولى حرفة النسيج والغزل في الغالب من النساء. إن التراث الفني الجميل المتمثل بزخارف وألوان السدو يعبر عن حس فني عالي يمتلكه الأجداد، نقلوه لنا على قطع نسجيه مليئة بالأحاسيس والمعانة والجودة في الصناعة كأنه يترك رسالة إلى ممارسين الفن للغوص في أعماقه ودراسته وتحليله والوقوف على جمالياته ( حصة المطوع 2021 ص 212) ورغم ما توحى به حرفة السدو من بساطة، إلا أنها تتطلب مهارة فنية عالية بما تتسم به تقنيات ومواد متنوعة، الأشكال والرسوم التي يحتويها فن السدو تتم عن درجة نادرة من الكمال الشكلي، حيث إن فنان السدو قد نجحوا في إتقان الرسم على النسيج فنقشوا عليه رموزاً معقدة من الأشكال التعبيرية التي تنتمي للبيئة البدوية ( مسعودة قربان 2019 ص130) فالنقاط والمربعات والمثلثات عبارة عن تصميمات بسيطة مدمجة تندفق معا في تكرار وتماتل إيقاعي داخل إطارات تمتد إلى ما لا نهاية مثل الصحراء التي أمامهم إن التصاميم والأنماط الزخرفية الموجودة في النسيج البدوي تعكس تقشف البيئة الصحراوية وتحكمها مبادئ الإسلام التي تحد من تمثيل الشخصية (عبد العزيز الصلال 2021 ص 118)

#### السمات العامة لفن السدو:

يتميز نسيج السدو بغناه بالزخارف ذات القيم الفنية المليئة برموز وأشكال ذات أبعاد اجتماعية من عادات وتقاليد وطقوس ومعتقدات، جديرة بالبحث والتحليل للكشف عن مكامن الجمال في زخارفه ومحاولة تأصيله وتأكيد هويته والحفاظ عليه ( فاتن البراك 2021 ص532) فهو في مضمونه يمثل وحدة فنية متكاملة تخدم أغراضا متعددة، كما يتميز بمفرداته التشكيلية وعلاقتها ببعضها البعض في التكوين الكلي للعمل الفني، بما يحقق الاستمتاع البصري؛ فالكوينات الخطية في أعمال فن السدو، تخفي فيها بدايات الخطوط ونهاياتها، تأكيداً على أنها تصميمياً مصاغة وفق قيم التكرار والتماثل والتضافر المحكم بحس جمالي مرهف يتسم بالمرونة، وتتشابك تلك الخطوط في إطار زخرفي محكم تلعب فيه الخطوط والألوان دوراً مهماً في التوظيف الزخرفي ( مسعودة قربان 2019 ص133) كما تتميز أعمال فن السدو بشكل عام بدقة الشكل وهندسة العمل ومراعاة النسب والألوان، فيما تتداخل عناصره وتفتقر ببساطة وسهولة إضافة إلى تميز فن السدو بالتماسك العضوي الذي يخدم التكوين مع تناغم العناصر، حيث ابتعدت تصميمات السدو عن التعقيد الشكلي والزخرفي، ولجأت إلى التبسيط والتجريد، وفن السدو يتعامل مع الخط والمساحة واللون في تناغم وترابط فهو فن مبني على العاقات البصرية التي تقسم العمل إلى مساحات زخرفية منسجمة ومتناسقة، وقد برعت النساجات في الرسم على النسيج من خلال نقش الزخارف والرموز التي تمثل في مضمونها تعبيرات مختلفة ( حصة المطوع 2021 ص 213)




#### الوحدات الزخرفية المستخدمة في فن السدو:

تتضمن زخارف فن السدو الكثير من الوحدات التي تتسم بسمات فنية وجمالية، فمنها ما يعتمد على عناصر هندسية، وأخرى طبيعية، أو عناصر تراثية جامدة وفيما يلي جدول يوضح نماذج من وحدات السدو.

كما تناولت العديد من الدراسات العبارة في مجال تصميم الأزياء منها دراسة هناء كامل حسن الصعدي - دينا احمد نفاذي (2020) والتي هدفت إلى ابتكار تصميمات لأقمشة العباءات النسائية من خلال الصياغات التشكيلية الجمالية للتراث الشعبي السعودي والاستفادة بما يتوافر فيها من قيم فنية في ابتكار تصميمات أقمشة العباءات النسائية مما يساعد على تنمية الحسيلة الثقافية والفنية عن طريق تلك التصميمات حيث تعد إحدى الوسائل المرئية التي تثرى الثقافة النابعة من التراث الحضاري مما يعكس على تنمية الحس الوطني، وقد توصلت النتائج أنه يمكن الاستفادة من التراث الشعبي السعودي في إثراء تصميمات العباءات من خلال تحقيق التصميمات للجانب التصميمي والوظيفي، دراسة ميراها فراج عرابي زيدان، أروى يحيى محمد غزالي (2020) وهدفت إلى دراسة تطويع خصائص الخيوط المضيئة في تطوير العباءة النسائية بواسطة تقنيات التطريز الآلي، وأظهرت النتائج أن التطريز الأكثر كثافة كان هو الأشد والأطول استثناء، كما أثبتت النتائج أن التصميم الأكثر تفضيلاً من المتخصصين ليس هو بالضرورة الأفضل أداء من حيث قوة وطول مدة استثناء الخيوط المضيئة، دراسة مي سعيد عبدالخالق محمد- صفاء محمد جمال إبراهيم(2020) هدفت إلى تقديم طرق تطوير جديدة لتوفير الوقت والجهد والحصول على نفس الشكل الجمالي للتصميم، حيث استخدمت طريقتين للتطريز بالخرز للوصول إلى أفضل الطرق في إثراء تصميم العباءة النسائية، وتوصلت النتائج إلى أن طريقة التطريز بنول الخرز أفضل من طريقة التطريز اليدوي المعتادة، دراسة إلهام عبد العزيز حسنين (2021) هدفت إلى تنفيذ تصميمات مستحدثة من الأزياء التقليدية السعودية للعباءة النسائية المعاصرة، تنفيذ أشكال مختلفة من العباءة النسائية المعاصرة يتحقق فيها الجانب الجمالي والوظيفي، توصلت نتائج البحث إلى وجود فروق ذات دلالة إحصائية وفقاً لآراء المتخصصين حول التصميمات المنتجة والمستوحاة من الأزياء التقليدية السعودية، دراسة علا الطوخي إسماعيل (2024) هدفت الدراسة إلى ابتكار تصميمات للعباءة النسائية الإماراتية، وتحويلها من رسوم توضيحية مرسومة على iPad باستخدام برنامج (Procreate) إلى عباوات افتراضية ثلاثية الأبعاد، والاستفادة من التقنيات الحديثة التي تجمع بين العوالم الافتراضية والمادية لإعطاء العملاء تجربة إطلالة رقمية وتسويق افتراضي متكامل من خلال منحهم صورة رمزية ثلاثية الأبعاد تشبه الواقع، وقد توصلت النتائج لوجود فروق ذات دلالة إحصائية بين استجابة آراء المستهلكين للتصميمات المقترحة.

#### الإطار النظري: Theoretical Framework

تعد حياكة نسيج السدو أحد أهم الحرف التراثية الفنية القديمة التي اشتهرت بها شبه الجزيرة العربية، وبرزت صناعتها في حياة أهل البادية كحرفة تزاولها النساء، وتعتبرها جزءاً من أعمالها المنزلية ( مسعودة قربان 2019 ص130) فقد دلت بعض الآيات القرآنية أنها من مهن المرأة منذ القدم، قال تعالى: ((وَلَا تَكُونُوا كَالَّذِي نَفَضَتْ غَزْلَهَا مِنْ بَعْدِ قُوَّةٍ أَنْكَاثًا تَتَّخِذُونَ أَيْمَانَكُمْ دَخَالًا بَيْنَكُمْ أَنْ تَكُونَ أُمَّةٌ هِيَ

شكل الوحدة	وصف الوحدة	الرمز
	هي عبارة عن وحدة سداسية غير منتظمة تحمل على مثلثين لا قاعدة لهما ويرتكزان على أحد الزوايا. (فاتن البراك 2021 ص539)	عراقي
	نقشة على شكل ثلاث مستطيلات اثنان منهما متوازيان أفقياً، أما الثالث فيتعامد عليهما مشكلاً زوايا قائمة. (عبيد الغامدي 2023 ص 307)	مشط
	تشير إلى حلي نساء البدو وهي عبارة عن مثلثين يأخذان وضعية متقابلة ولهما قاعدة مسننة، وعند موضع التقابل يوجد معين يضم معين آخر داخله أصغر منه (فاتن البراك 2021 ص532)	عشرجة



شكل الوحدة	وصف الوحدة	الرمز
	تتم المعالجة الفنية هنا استناداً إلى العلاقات الخطية القطرية والأفقية ويحدها من الأعلى والأسفل مصفوفة من المثلثات المتراسة مما يحدث تبايناً بصرياً بين لونين متباينين. (مسعودة قربان 2019 ص 136)	علايق بيضاء
	تنسج بنفس طريقة النسيج السادة ويستعمل لونين لتنفيذها، ولكن كل سطر بلون (عبير الغامدي 2023 ص 307)	الحبة
	مفردة ذات تصميم مفتوح لعنصر المربع مع التبادل بين متضادين من الألوان وتنتهي المفردة من الأسفل والأعلى بمستطيل (مسعودة قربان 2019 ص 136)	عين الغدير
	مفردة هندسية يقوم بنائها التصميمي على العلاقات الخطية لوحدة المعين في مركز المفردة يحده من الأعلى والأسفل خط منكسر تتجمع زواياه على محور رأسي (مسعودة قربان 2019 ص 136) نقشه على شكل معين حول أضلاعه مجموعة من المثلثات تتجه رؤوسها إلى الأعلى وأخرى إلى الأسفل، ويطلق عليها "طنابل" وتعد من أشهر الزخارف انتشاراً في نسج السدو. (عبير الغامدي 2023 ص 308)	الحنبلي
	وحدة خطية بسيطة قائمة على التقابل المعكوس مما يحدث علاقة بصرية لتقسيم المساحة مع الإيقاع البصري. (مسعودة قربان 2019 ص 136)	نكاكيج
	وحدة تأخذ شكل الدلة وتوظف في العناصر التي تستخدم لخدمة الضيوف. (مسعودة قربان 2019 ص 136)	دله
	زخارف على شكل مجموعة من المعينات المتداخلة بين كل معين والذي يليه مسافات متساوية بحيث يبدأ من الخارج بالأكبر حتى ينتهي بالأصغر ويطلق عليها بعض بدو المنطقة الغربية "البكرة". (عبير الغامدي 2023 ص 307)	النقشة البكرة
	نقشه على شكل معين ينتج عن تقاطع ست مثلثات حول أضلاع المعين، ويطلق عليه في المنطقة الغربية اسم "النجوم"، سميت بذلك لأنها تشبه "النجمة" المرسومة في معظم زخارف الفنون الإسلامية لأنها تتكون من ست مثلثات. (عبير الغامدي 2023 ص 307)	نقشة النجوم
	وتعتبر هذه النقشة أبسط أنواع النقشات وأكثرها استعمالاً، ويظهر وجه النسيج وظهوره متشابهاً، وتستعمل كخلفية لجميع أنواع النقشات ويكثر استعمالها في أجزاء بيت الشعر والساحات والبسط (حصّة المطوع 2021 ص 215)	النقشة السادة (مطروء)
	سميت بذلك الاسم لأنها تبدو كأسنان الخيل البارزة وتنقش باستخدام خيطين معاً، وتستخدم هذه النقشة على أطراف السدو. (عبير الغامدي 2023 ص 308)	ضروس الخيال
	نقشه على شكل مثلثات مصفوفة بين خطين متوازيين، وأضلاع المثلث خطوط منكسرة ويطلق عليها اسم "ضرس الجبل" وأن القصد من هذه التسمية إن قاعدتها تشبه الضرس وأعلىها يشبه قمة الجبل. (عبير الغامدي 2023 ص 308)	ضروس الجبال
	عبارة عن شريط رأسي عريض باللون الأبيض، مليء بمجموعة من الخطوط الأفقية السوداء، وسط مساحة خلفية من اللون الأحمر والتي يتم تكرارها في السدو بشكل متوازي. (حصّة المطوع 2021 ص 216)	الضلعة
	نقشه على شكل مستطيلات بين كل مستطيل وآخر مسافات متساوية، يطلق عليه في المنطقة الغربية اسم "الضلعة"، وهي أبسط نقشه سميت بذلك لأنها تشبه أضلاع الحيوان المتراسة والمتشابكة في العمود الفقري. (عبير الغامدي 2023 ص 307)	
	تتكون من شكلين متداخلين لمعين أو مثلث، يتوسطها خلفية بلون مخالف أو بنفس اللون. (حصّة المطوع 2021 ص 216)	الحنبلية
	هي وحدة مستطيلة يتقاطع فيها محوري القطرين، مما ينتج عنه أربع مثلثات متبادلة بين لونين متضادين يحتوي كل مثلث منها على معينين. (فاتن البراك 2021 ص 539)	وسم
	تتكون من معينات بداخل بعضها البعض وترتب بنظام معين في ترتيب الألوان حيث يكون المعين بداخل معين آخر عنه في اللون وفي وسطه معين ثالث بلون آخر. (حصّة المطوع 2021 ص 216)	جناح الحنبلية
	تكون على هيئة شريط طولي في السدو على شكل نقاط بيضاء على أرضية بلون آخر، وترمز لعدد من العيون المحدقة من خلال السد ووجه السدو وظهوره متشابهاً (حصّة المطوع 2021 ص 217)	العين
	تمثل زخرفة الشجرة شريطاً طويلاً ينسج في وسط السدو، ويحتوي على مجموعة من الوحدات والرموز التي تمثل معنى لكل رمز، وهي رموز تمثل نواحي مختلفة من حياة البدو وتنفذ بشكل هندسي بسيط. وعادة ما ينفذ النسيج باللونين الأبيض والأسود، ويستعمل الخيط الأسود كخلفية (حصّة المطوع 2021 ص 217)	الشجرة

شكل الوحدة	وصف الوحدة	الرمز
	عبارة عن شكل معين يلتصق به مثلثان متساويان الأضلاع من زاويتي المعين العليا والسفلى، أو قد تكون على شكل ثلاث معينات ملتصقة بالزوايا بشكل طولي (حصاة المطوع 2021 ص 217)	المذخر
	عبارة عن مثلثات متساوية الأضلاع متراسة على هيئة مثلثات متتابعة بحيث تكون خطا طوليا في النسيج وهي من أكثر الزخارف انتشارا ويتكون المثلث من عدة نقاط، وعادة ما تكون باللونين الأحمر والأبيض على أرضية سوداء، وتنفذ دائما كشريط لحافة السدو (حصاة المطوع 2021 ص 217)	العويرجان
	نقشه على شكل مستطيل بداخله مجموعة من الحبوب صغيرة ويطلق عليه في المنطقة الغربية اسم الحبوب" ويستخدم في نقشها لونين مختلفين وتظهر النقشة على أطراف السدو. (عبير الغامدي 2023 ص 308)	الحبوب
	تجسيد لشكل الجمل، وهو من الحيوانات المهمة في الحياة الصحراوية السعودية. (فاتن البراك 2021 ص 540)	الجمل
	وحدة تجسد شكل النخلة ضمن إيقاع حركي. (فاتن البراك 2021 ص 540)	النخلة

للجسم البشري، والذي يُبنى على أساس باترون تنائي الأبعاد D 2 Pattern وخامة ذات تركيب نسجي معين، ويتم عرض الشكل النهائي للملبس في مختلف الاتجاهات برؤية ثلاثية الأبعاد تبعاً للجسم الصناعي المستخدم في العرض، مما يساعد في تقليل الوقت اللازم لإعداد التصميم وتطوير وتحسين المنتج، وتكون محاكاة الملبس ثلاثي الأبعاد على مستوى عالي من الكفاءة في تصميم الحركة المتزامنة ومناسبة حركة الأقمشة وانسدادها تزامناً مع حركة الجسم ( طارق زغول 2024 ص 196) ويعتبر برنامج CLO 3D من أحدث البرامج ثلاثية الأبعاد، حيث يتيح للمصمم تنفيذ مجموعة كبيرة من التصميمات ذات الأشكال المعقدة، والتي تقي بالعرض كنموذج لمرحلة العينة، لأنه يعطي الفرصة المناسبة لرؤية الزي بشكل دقيق دون هدر للوقت والمال.

(يسري عيسى 2024 ص 250)

#### الدراسة التطبيقية:

من خلال دراسة الجانب النظري تم اختيار وحدات من زخارف فن السدو وتوظيف بعض منها في تصميم مجموعة متنوعة من الاسكتشات التصميمية للعباءة النسائية مزخرفة بنقوش السدو، وتتماشى مع اتجاهات الموضة الحالية، تم تصميم الاسكتشات ببرنامج CLO standalone 7.2 ثلاثي الأبعاد لما يتمتع به هذا البرنامج من خصائص عدة أهمها إظهار الشكل من جميع الجوانب، وقد تم إضافة المفردات (زخارف السدو) على تصميم العباءة بتكرارات وأحجام مختلفة تتناسب من حيث اللون والشكل مع الخطوط التصميمية، وبعد الانتهاء من رسم اسكتشات التصميمات الخاصة بالعباءة النسائية المستوحاة من المفردات الزخرفية لفن السدو ببرنامج CLO standalone 7.2 ثلاثي الأبعاد، تم تصميم استمارتي استبيان أولاهما بهدف تقييم المتخصصين وثانيهما بهدف تقييم المستهلكات للتصميمات المقترحة موضوع البحث، وتم اتباع الخطوات التالية:

#### (الصدق والثبات) أولاً: استبانة تقييم المتخصصين:

**صدق محتوى الاستبانة:** للتحقق من صدق محتوى الاستبانة تم عرضها في صورتها المبدئية على مجموعة من المتخصصين من أساتذة تصميم الأزياء، وبلغ عددهم (8) وذلك للحكم على مدى مناسبة كل عبارة للمحور الخاص به، وكذلك صياغة العبارات وتحديد وأضافه أي عبارات مقترحة، وقد تم التعديل بناء على آراء المتخصصين حيث كان معامل اتفاق السادة المتخصصين على بنود استبانة التقييم كالتالي: الصياغة اللغوية للعبارات 100%، سهولة ووضوح العبارات 87.50%، تناسب عدد المحاور مع الهدف المعد من أجله 100%، تناسب عدد العبارات في كل محور 100%، تسلسل العبارات في كل محور 87.50%

#### الألوان والخامات المستخدمة في نسيج السدو :

كانت الأصباغ تستخرج من الأعشاب الصحراوية من البيئة المحيطة، فاستخرجت الصبغات من جذور وبذور النباتات مثل نبات العرجون والعرفج اللذان يعطيان اللون الأصفر، ونبته اسمها الفيحا التي تعطي لونا ورديا مائلا إلى البني، ومواد طبيعية أخرى مثل أعواد الفواة التي تعطي اللون الأحمر المائل للبني، وأوراق الحنة التي تعطي اللون الأحمر الباهت، والعصفر والكرم اللذان يعطيان اللون الأصفر وقد استخدمت الحانكة البدوية وبر الجمل وشعر الماعز وخيوط القطن بألوانها الطبيعية أحيانا وصباغته أحيانا أخرى، أما صوف الغنم فكان يستخدم بألوانه الطبيعية ويتم صباغة الأبيض منه كما استعملت أيضا بعض الحشرات كمصادر حيوانية، استخدمت نساء البادية ألوان براقية كردة فعل لقساوة الصحراء لكي يحبوا ما حولهم وكما ذكر المؤرخون كانت الألوان المحببة لأهل البادية هي الأحمر والبرتقالي وبدرجة أقل الأخضر والأزرق، كان الملاحظ لقطع السدو يدرك أن صانعه كانوا يملكون إحساس فني عالي فطري في اختيار الألوان، حيث التناسق وانسجام اللوني وكان هؤلاء البدو قد درسوا نظريات اللون (على المسرى 2019 ص6) ، أما بالنسبة للخامات المستخدمة في صناعة السدو فهي خيوط صوف الأغنام ووبر الجمال والقطن، ويعتبر الصوف من أكثر الخيوط شيوعاً لوفرته، ولسهولة غزله وصباغته ونسجه.

(هيا القندي 2021 ص 509)

من خلال ما سبق يتضح أن فن السدو كموروث ثقافي وحضاري له قيم ثقافية واجتماعية وجمالية تشكل في مجملها مصدراً فنياً، وثقافياً، يتطلب الحفاظ عليها وتأتي العباءة أيضا في مقدمة التراث العربي فهي جزء لا يتجزأ منه ولها مختلف التصاميم في عصرنا الحالي وبأنماط متباينة بعكس تصميمها المعتاد في الماضي، ويعتقد البعض أن العباءة وجدت ونشأت بعد انتشار الإسلام ( هناء الصعيدي 2020 ص435) ، وتعد العباءة مجال لعمل الكثير من المصممين وخاصة بعد ما أصبحت أشبه بفساتين سهرة في ابتكاراتها مع لمسات خفيفة تبقى على معالم هويتها وتحافظ على وصفها كعباءة (اسلام خلف 2024 ص1353) وفي العادة تزين العباءة بزخارف تحمل مضمونا جماليا ومعنويا في آن واحد، وتتركز مواضع الزخرفة على الثوب في أماكن الرقبة والصدر وعلى طرفي الأكمام وحافة السفلي للثوب (أروي غزالي 2020 ص 340) وعليه فإن هذه الدراسة تركز على العناصر الزخرفية التراثية لفن السدو وتوظيفه في إثراء خطوط تصميمات للعباءة النسائية تجمع بين الأصالة والمعاصرة وتساعد في إحياء التراث باستخدام برمجيات الحاسب ثلاثية الأبعاد (3D) المتخصصة في تصميم وصناعة الأزياء حيث يتم استخدامها في عمل محاكاة افتراضية من خلال محاكاة القماش وانسداده بالشكل الذي يتلاءم مع النموذج الافتراضي

الصدق باستخدام الاتساق الداخلي بين الدرجة الكلية لكل محور والدرجة الكلية للاستبانة: تم حساب الصدق باستخدام الاتساق الداخلي وذلك بحساب معامل ارتباط بيرسون بين الدرجة الكلية لكل محور والدرجة الكلية للاستبانة، والجدول التالي يوضح ذلك:

جدول (1): قيم معاملات الارتباط بين درجة كل محور ودرجة الاستبانة

المحور	الارتباط
أسس التصميم	0.866**
القيم الوظيفية	0.807**
القيم الابتكارية	0.826**

ثبات الاستبانة: وهو النسبة بين تباين الدرجة على المقياس التي تشير إلى الأداء الفعلي للمفحوص، وتم حساب الثبات عن طريق معامل ألفا كرونباخ Alpha Cronbach

وتم استخدم طريقة اتفاق المتخصصين البالغ عددهم (8) في حساب ثبات الملاحظين لتحديد بنود التحكيم التي يتم تنفيذها بشرط أن يسجل كل منهم ملاحظاته مستقلاً عن الآخر، وتم تحديد عدد مرات الاتفاق بين الملاحظين باستخدام معادلة كوبر Cooper، تراوحت نسبة الاتفاق بين (87.50%، 100%)، وهي نسب اتفاق مقبولة.

يتضح من جدول (1) أن معاملات الارتباط كلها دالة عند مستوي (0.01) لاقتربها من الواحد الصحيح، ومن ثم يمكن القول إن هناك اتساق داخلياً بين المحاور المكونة لهذا الاستبانة، كما انه يقاس بالفعل ما وضع لقياسه، مما يدل على صدق وتجانس محاور الاستبانة.

جدول (2): قيم معامل الثبات لمحاور الاستبانة

المحور	معامل ألفا
أسس التصميم	0.862**
القيم الوظيفية	0.844**
القيم الابتكارية	0.852**
ثبات الاستبانة (ككل)	0.852**

تسلسل وتنظيم العبارات 87.50%، عدد العبارات 100%، سهولة ووضوح العبارات 87.50%.

تم استخدام طريقة اتفاق المتخصصين البالغ عددهم (8) في حساب ثبات الملاحظين لتحديد بنود التحكيم التي يتم تنفيذها بشرط أن يسجل كل منهم ملاحظاته مستقلاً عن الآخر، وتم تحديد عدد مرات الاتفاق بين الملاحظين باستخدام معادلة كوبر Cooper: نسبة الاتفاق = (عدد مرات الاتفاق / (عدد مرات الاتفاق + عدد مرات عدم الاتفاق) × 100، وتراوحت نسبة الاتفاق بين (87.50%، 100%)، وهي نسب اتفاق مقبولة.

الصدق باستخدام الاتساق الداخلي بين درجة كل عبارة والدرجة الكلية للاستبانة: تم حساب الصدق باستخدام الاتساق الداخلي وذلك بحساب معامل الارتباط بيرسون بين درجة كل عبارة، والدرجة الكلية للاستبانة، والجدول التالي يوضح ذلك:

جدول (3) قيم معاملات الارتباط بين درجة كل عبارة ودرجة الاستبانة

الارتباط	العبارة
0.774**	1- يتفق التصميم مع ذوقي الشخصي.
0.704**	2- يمكنني شراء التصميم وارتداؤه.
0.750**	3- تتوافق ألوان التصميم مع الموضة السائدة.
0.733**	4- يحقق التصميم ابتكاراً في مجال الأزياء.
0.774**	5- يوجد انسجام وتآلف بين خامات التصميم.
0.744**	6- يجمع التصميم بين الأصالة والمعاصرة.
0.745**	7- يتميز التصميم عن التصميمات الموجودة بالأسواق.

على المقياس التي تشير إلى الأداء الفعلي، وتم حساب ثبات الاستبانة بمعامل ارتباط ألفا فكانت قيمته 0.800 وهي قيمة ذات دلالة عند مستوي 0.01، كما تم حساب التجزئة النصفية وكانت قيمته 0.801-0.904 وهي قيمة ذات دلالة عند مستوي 0.01 مما يشير إلى أن الاستبانة يتمتع بدرجة عالية من الثبات. وفيما يلي صور التصميمات المقترحة من الثلاث جهات (خلف - أمام - جنب)

يكشف الجدول السابق أن معاملات الارتباط كلها دالة عند مستوي (0.01)، ومن ثم يمكن القول إن هناك اتساق داخلياً بين العبارات المكونة لهذه الاستبانة، كما انه يقاس بالفعل ما وضع لقياسه، مما يدل على صدق وتجانس محاور الاستبانة.

ثبات الاستبانة: يقصد بالثبات reability دقة الاختبار في القياس والملاحظة، وعدم تناقضه مع نفسه، وهو النسبة بين تباين الدرجة

			التصميم الأول	
			الوحدة الزخرفية	مسمي الوحدة
			الحبوب	
			العويرجان	
			المذخرة	
			الجمل	
			ضروس الخيل	
			النخلة	

			التصميم الثاني	
			الوحدة الزخرفية	مسمي الوحدة
			الضلعة	
			الحنبلي	
			المذخرة	

			التصميم الثالث	
			الوحدة الزخرفية	مسمي الوحدة
			نقشة البكرة	
			عشرجة	
			العين	
			عراقي	
			النكاكيج	



			التصميم الرابع	
			الوحدة الزخرفية	مسمي الوحدة
			الحنبلى	
			الضلعة	
			النكاكيج	

			التصميم الخامس	
			الوحدة الزخرفية	مسمي الوحدة
			الدلة	
			ضروس الجبال	
			الشجرة	
			نقشة النجوم	
			المشط	
			العويرجان	

			التصميم السادس	
			الوحدة الزخرفية	مسمي الوحدة
			وسم	
			الشجرة	
			الضلعة	
			المنخزة	



			التصميم السابع	
			الوحدة الزخرفية	مسمي الوحدة
			ضروس الخيل	
			نقشة البكرة	
			الحية	
			العويرجان	

			التصميم الثامن	
			الوحدة الزخرفية	مسمي الوحدة
			جناح الحنبلية	
			نقشة البكرة	
			المذخرة	

السدو من حيث تحقق جوانب التقييم ككل وفقاً لأراء المتخصصين"

تم حساب متوسط تقييم تصميمات المقترحة للعباءة النسائية المستوحاة من المفردات الزخرفية لفن السدو في تحقيق بنود التقييم (ككل) وفقاً لأراء المتخصصين كما هو موضح بالجدول التالي:

جدول (4) تقييمات المتخصصين للتصميمات المقترحة للعباءة النسائية من حيث تحقق جوانب التقييم ككل

المحور	العبارات	تصميم1	تصميم2	تصميم3	تصميم4	تصميم5	تصميم6	تصميم7	تصميم8
مدى تحقيق أسس التصميم	1- الوحدة والترابط بين عناصر التصميم (الخط- اللون- الخامة)	24	23	21	23	24	23	23	23
	2- النسبة والتناسب بين أجزاء التصميم	23	24	22	24	24	24	24	24
	3- تحقيق التردد في التصميم	24	24	22	24	24	24	24	24
	4- تحقيق الاتزان في التصميم	24	24	23	24	24	24	24	24
القيم الوظيفية	1- يتفق التصميم وقيم المجتمع	24	24	24	24	24	24	24	24
	2- يصلح التصميم للإنتاج الفردي والتسويق	24	24	24	24	24	24	24	24
	3- يتماشى التصميم مع الذوق العام	24	24	24	24	24	24	24	24
	4- ملائمة المنتج للغرض الوظيفي لاستخدامه	24	24	24	24	24	24	24	24
	5- إمكانية تسويق المنتج	24	24	23	24	24	24	24	24

المحور	العبارات	تصميم1	تصميم2	تصميم3	تصميم4	تصميم5	تصميم6	تصميم7	تصميم8
القيم الابتكارية	1- يضيف التصميم تميزا في مجال تصميم العباءات	24	23	20	24	24	24	24	24
	2-يرتبط التصميم الزخرفي بمصدر الاقتباس	23	22	22	23	24	23	23	23
	3- يتماشي التصميم مع اتجاهات خطوط الأزياء المعاصرة	23	23	22	23	24	23	23	23
	4- احتواء التصميم على القيم الفنية والجمالية	23	24	22	24	24	23	24	24
	5- تحقيق التميز والتفرد في التصميم	24	24	23	24	24	24	24	24

وللتحقق من هذا الفرض تم حساب تحليل التباين لمتوسط تقييم التصميمات المقترحة للعباءة النسائية المستوحاة من المفردات الزخرفية لفن السدو في تحقيق جوانب التقييم (ككل) وفقا لأراء المتخصصين وجدول (5) يوضح ذلك:

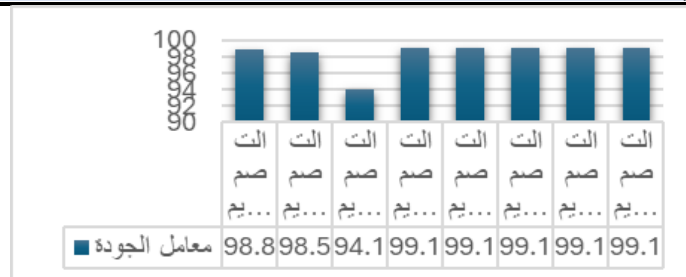
جدول (5): تحليل التباين لمتوسط تقييم التصميمات المقترحة في تحقيق جوانب التقييم (ككل) وفقا لأراء المتخصصين

مصدر التباين	مجموع المربعات	درجة الحرية	متوسط المربعات	قيمة "ف"	الدلالة
بين المجموعات	17.429	7	2.490	6.591	.000
داخل المجموعات	39.286	104	.378		
الكلية	56.714	111			

تشير نتائج جدول (5) إلى أن قيمة (ف) كانت (6.591) وهي قيمة دالة إحصائية، مما يدل على وجود فروق في تحقيق جوانب التقييم (ككل) وفقا لأراء المتخصصين، والجدول التالي يوضح المتوسطات

جدول (6): المتوسطات ومعامل الجودة لتقييم المتخصصين للتصميمات المقترحة في تحقيق جوانب التقييم (ككل)

التصميمات	المتوسط	الانحراف المعياري	معامل الجودة	ترتيب التصميمات
التصميم (1)	23.71	0.47	98.81	2
التصميم (2)	23.64	0.63	98.51	3
التصميم (3)	22.57	1.22	94.05	4
التصميم (4)	23.79	0.43	99.11	1
التصميم (5)	23.79	0.43	99.11	1
التصميم (6)	23.79	0.43	99.11	1
التصميم (7)	23.79	0.43	99.11	1
التصميم (8)	23.79	0.43	99.11	1



شكل (1) معامل الجودة لتقييم المتخصصين للتصميمات المقترحة للعباءة النسائية المستوحاة من المفردات الزخرفية لفن السدو في تحقيق جوانب التقييم (ككل)

من الجدول (6) والشكل (1) يتضح أن: أفضل التصميمات المقترحة للعباءة النسائية المستوحاة من المفردات الزخرفية لفن السدو في تحقيق جوانب التقييم (ككل) هي (التصميم: رقم 4، 5، 6، 7، 8) وأقل التصميم (رقم: 3) وفي ضوء ما سبق يمكن قبول الفرض الأول من فروض البحث

جدول (7): تحليل التباين لمتوسط محاور تقييم التصميمات المقترحة للعباءة النسائية المستوحاة من المفردات الزخرفية لفن السدو وفقا لأراء المتخصصين

مصدر التباين	مجموع المربعات	درجة الحرية	متوسط المربعات	قيمة "ف"	الدلالة
بين المجموعات	8.964	2	4.482	10.231	.000
داخل المجموعات	47.750	109	.438		
الكلية	56.714	111			

تشير نتائج جدول (7) إلى أن قيمة (ف) كانت (10.231) وهي قيمة دالة إحصائية مما يدل على وجود فروق بين المحاور وفقا لأراء المتخصصين، والجدول التالي يوضح المتوسطات ومعامل الجودة وترتيب محاور في ضوء تقييم المتخصصين.

جدول (8): المتوسطات ومعامل الجودة لمحاور التصميمات المقترحة وفقا لآراء المتخصصين

المحور	المتوسط	الانحراف المعياري	معامل الجودة	ترتيب المحاور
أسس التصميم	23.50	0.76	97.92	2
القيم الوظيفية	23.98	0.16	99.90	1
القيم الابتكارية	23.33	0.86	97.19	3



شكل (2) يوضح معامل الجودة لتقييم محاور التصميمات المقترحة وفقا لآراء المتخصصين

الفرض الثالث: "يوجد فرق ذو دلالة إحصائية بين تقييم التصميمات المقترحة للعباءة النسائية المستوحاة من المفردات الزخرفية لفن السدو في تحقيق بنود التقييم (ككل) وفقا لآراء المستهلكات"

تم حساب متوسط تقييم التصميمات المقترحة للعباءة النسائية المستوحاة من المفردات الزخرفية لفن السدو في تحقيق بنود التقييم (ككل) وفقا لآراء المستهلكات كما هو موضح بالجدول التالي:

من الجدول (8) والشكل (2) تبين أن المحور الثاني " القيم الوظيفية" يمثل أفضل المحاور في ضوء آراء المتخصصين، يليه المحور الأول "أسس التصميم"، يليه المحور الثالث: القيم الابتكارية. وفي ضوء ما سبق يمكن قبول الفرض الثاني من فروض البحث.

ثانيا: نتائج استبانة تقييم التصميمات المقترحة للعباءة النسائية المستوحاة من المفردات الزخرفية لفن السدو وفقا لآراء المستهلكات

جدول (9) تقييم المستهلكات للتصميمات المقترحة للعباءة النسائية المستوحاة من المفردات الزخرفية لفن السدو في تحقيق بنود التقييم (ككل)

التصميم (8)	التصميم (7)	التصميم (6)	التصميم (5)	التصميم (4)	التصميم (3)	التصميم (2)	التصميم (1)	العبارة
45	44	43	45	43	40	43	43	1- يتفق التصميم مع ذوقي الشخصي.
43	45	43	45	40	35	43	40	2- يمكنني شراء التصميم وارتداؤه.
44	44	42	45	45	43	42	45	3- تتوافق ألوان التصميم مع الموضة السائدة.
43	43	40	45	44	35	40	44	4- يحقق التصميم ابتكارا في مجال الأزياء.
45	45	45	45	45	44	35	44	5- يوجد انسجام وتآلف بين خامات التصميم.
44	43	40	45	45	44	40	45	6- يجمع التصميم بين الأصالة والمعاصرة.
45	45	43	45	45	44	43	45	7- يتميز التصميم عن التصميمات الموجودة بالأسواق

وللتحقق من هذا الفرض تم حساب تحليل التباين لمتوسط تقييم التصميمات المقترحة للعباءة النسائية المستوحاة من المفردات الزخرفية لفن السدو في تحقيق بنود التقييم (ككل) وفقا لآراء المستهلكات وجدول (10) يوضح ذلك:

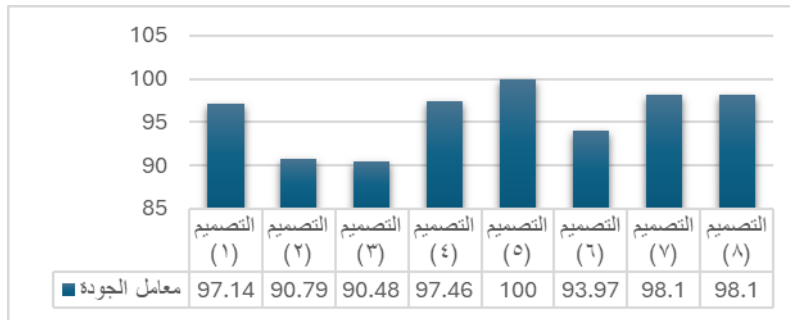
جدول (10): تحليل التباين لمتوسط تقييم التصميمات المقترحة للعباءة النسائية المستوحاة من المفردات الزخرفية لفن السدو في تحقيق بنود التقييم (ككل) وفقا لآراء المستهلكات

مصدر التباين	مجموع المربعات	درجة الحرية	متوسط المربعات	قيمة "ف"	الدلالة
بين المجموعات	126.839	7	18.120		
داخل المجموعات	223.714	48	4.661	3.888	.002
الكل	350.554	55			

تشير نتائج جدول (10) إلى أن قيمة (ف) كانت (3.888) وهي قيمة دالة إحصائية، مما يدل على وجود فروق بين التصميمات المقترحة للعباءة النسائية المستوحاة من المفردات الزخرفية لفن السدو في تحقيق بنود التقييم (ككل) وفقا لآراء المستهلكات، والجدول التالي يوضح المتوسطات ومعامل جودة في تحقيق بنود التقييم (ككل) وفقا لآراء المستهلكات.

جدول (11): المتوسطات ومعامل الجودة لتقييم التصميمات المقترحة في تحقيق بنود التقييم (ككل) وفقا لآراء المستهلكات.

التصميمات	المتوسط	الانحراف المعياري	معامل الجودة	ترتيب التصميمات
التصميم (1)	43.71	1.80	97.14	4
التصميم (2)	40.86	2.91	90.79	6
التصميم (3)	40.71	4.15	90.48	7
التصميم (4)	43.86	1.86	97.46	3
التصميم (5)	45.00	0.00	100.00	1
التصميم (6)	42.29	1.80	93.97	5
التصميم (7)	44.14	0.90	98.10	2
التصميم (8)	44.14	0.90	98.10	2



شكل (3) معامل الجودة لتقييم التصميمات المقترحة للعباءة النسائية المستوحاة من المفردات الزخرفية لفن السدو في تحقيق بنود التقييم (ككل) وفقاً لآراء المستهلكات

**الفرض الرابع:** "توجد علاقة ارتباطية بين ترتيب المتخصصين وترتيب التصميمات المقترحة للعباءة النسائية المستوحاة من المفردات الزخرفية لفن السدو"  
تم حساب معامل ارتباط الرتب لسبيرمان بين ترتيب المتخصصين والمستهلكات للتصميمات المقترحة للعباءة النسائية المستوحاة من المفردات الزخرفية لفن السدو كما هو موضح بالجدول التالي:

من الجدول (11) والشكل (3) يتضح أن أفضل تصميم مقترح للعباءة النسائية المستوحاة من المفردات الزخرفية لفن السدو في تحقيق بنود التقييم (ككل) هو (التصميم: رقم 5) وأقل التصميمات (رقم: 3) وفي ضوء ما سبق يمكن قبول الفرض الثالث من فروض البحث.

**ثالثاً: مناقشة العلاقة الارتباطية بين نتائج البحث في ضوء آراء المتخصصين، وآراء المستهلكات**

جدول (12) معامل ارتباط الرتب لسبيرمان لمعرفة العلاقة الارتباطية بين ترتيب المتخصصين وترتيب المستهلكات

معامل ارتباط الرتب لسبيرمان	المستهلكات	المتخصصين	التصميمات
0.838** (0.01)	4	2	التصميم (1)
	6	3	التصميم (2)
	7	4	التصميم (3)
	3	1	التصميم (4)
	1	1	التصميم (5)
	5	1	التصميم (6)
	2	1	التصميم (7)
	2	1	التصميم (8)

النساء"، مجلة العمارة والفنون والعلوم الإنسانية، الجمعية العربية للحضارة والفنون الإسلامية، المجلد 5 العدد 11، جمهورية مصر العربية.

3- إسماعيل، علا الطوخي (2024)، القيم الفنية والجمالية لأزياء النساء التقليدية الإماراتية والاستفادة منها في تصميم عباءة إماراتية معاصرة من خلال الدمج بين تطبيقات الرسم، مجلة التصميم الدولية، المجلد 14 العدد 5، جمهورية مصر العربية.

4- الصعدي، هناء كامل حسن. نفاذ، دينا احمد (2020)، "رؤى معاصرة للتراث الشعبي السعودي ودوره في إثراء تصميمات أقمشة العبايات النسائية كمدخل لتنمية الحس الوطني"، مجلة التصميم الدولية، العدد (1)، المجلد (10)، جمهورية مصر العربية.

5- الصلال، عبد العزيز سعد (2021)، "الشكل الهندسي في السدو كعنصر للمحافظة على الهوية الكويتية في التصميم الداخلي"، مجلة التراث والتصميم، المجلد 1 العدد 5، جمهورية مصر العربية.

6- العجاي، تهاني ناصر. وجدان محمد الفليح (2019)، "إحياء التراث باستخدام وحدات زخرفية مستوحاة من زخارف السدو التقليدية والخط الكوفي في تصميم الأزياء"، كلية الفنون الجميلة مجلة الأكاديمي، جامعة بغداد، العراق.

7- الغامدي، عبير سعيد (2023)، "رؤية معاصرة للوحدات الزخرفية للسدو لإثراء النسيج اليدوي بالمملكة العربية السعودية"، مجلة الفنون والأدب وعلوم الإنسانيات والاجتماع،

تشير نتائج الجدول إلى أن: العلاقة الارتباطية بين ترتيب كل من المتخصصين والمستهلكات وذلك في ضوء محاور التقييم لكل منهم بلغت قيمة (R = 0.838) وهي دالة إحصائياً عند مستوى دلالة (0.01) والعلاقة طردية أي أن هناك توافق بين التقييم من الناحية العلمية والعملية، وبذلك يمكن قبول الفرض وقد تم إجراء المعالجات الإحصائية باستخدام البرنامج الإحصائي Spss الإصدار الحادي والعشرون.

### الخلاصة: Conclusion

يتضح من النتائج الإحصائية تحقق فروض البحث وإمكانية الاستلham من الوحدات الزخرفية لفن السدو وتطويعها في مجال تصميم العباية النسائية بصورة معاصرة مع تأصيل الهوية الوطنية والمحافظة على التراث في ذلك الوقت.

### التوصيات: Recommendation

- 1- التعمق في دراسة القيم الفنية والجمالية للفنون التراثية بمختلف أنواعها والاستفادة منها كمصدر الهام في مجال تصميم الأزياء.
- 2- إجراء المزيد من الدراسات والأبحاث على التراث العسيري لما يحمله من مقومات وسمات متنوعة تجعله مصدر غني يساهم في إثراء تصميم الأزياء والموضة.

### المراجع: References

- 1- القرآن الكريم.
- 2- أحمد، دعاء محمد عبود. علي، سحر علي زغلول (2020)، "التناول الفكري والجمالي لأسلوب السدو في تصميمات أزياء"



- إثراء العباة النسائية باستخدام تقنيات التطريز الآلي"، مجلة الفنون والأدب وعلوم الإنسانيات والاجتماع، كلية الإمارات للعلوم التربوية، العدد 55، الإمارات العربية المتحدة.
- 18- عيسى، يسري معوض أحمد. الرفاعي، حاتم أحمد محمود الرفاعي حجاج، محمد عبد الحميد حجاج. مصطفى أسماء صلاح إسماعيل (2024)، "فاعلية برنامج تعلم إلكتروني لاكتساب بعض مهارات برنامج CLO 3D لدى طلاب الملابس"، مجلة التصميم الدولية، المجلد 14 العدد 1، جمهورية مصر العربية.
- 19- قربان، مسعودة بنت عالم جان (2019)، "جماليات زخارف السدو السعودي كمصدر لاستلهام مشغولات معدنية معاصرة في التربية الفنية"، المجلة الأردنية للفنون، المجلد 12 العدد 2 جامعة اليرموك، الأردن.
- 20- محمد، رشا سمير (2023)، "إثراء التجربة الثقافية لضيوف الرحمن بتوظيف السدو في تصميم معلقات نسيجية مطبوعة معاصرة"، مجلة التصميم الدولية، المجلد 13 العدد 5، جمهورية مصر العربية.
- 21- محمد، مي سعيد عبد الخالق. إبراهيم، صفاء محمد جمال إبراهيم (2020)، "دراسة مقارنة بين استخدام جاليات نول الخرز والتطريز اليدوي لإثراء تصميمات العباة النسائي"، مجلة العمارة والفنون والعلوم الإنسانية، الجمعية العربية للحضارة والفنون الإسلامية، المجلد 5 العدد 21، جمهورية مصر العربية.
- 22- Al- Shareef, A. D. -Alharbi, M.M, 2023, sustainable Fashion Design of Al-Sadu Fabric by Using Zero Waste, international design journal, Volume (13), Issue (3), Egypt.
- 23- Alqahtani, Fatemah Abdullah ,2024, Creativity and Conservatism: An Investigation into the Formation of Saudi Female Artistic Identity, Published by Austin Macauley Publishers.
- 24- Cho, Y., Tsuchiya, K., Takatera, M., Inui, S., Park, H., & Shimizu, Y. Computerized pattern making focus on fitting to 3D human body shapes, 2010, International Journal of Clothing Science and Technology, Volume (22), Issue (1).
- 25- Bye, Elizabeth, McKinney, Ellen, 2010, "Fit analysis using live and 3D scan.
- كلية الإمارات للعلوم التربوية، العدد 98، الإمارات العربية المتحدة.
- 8- القندي، هياء أحمد علي القندي (2021)، "استدامة السدو في تصميم الأثاث المعاصر"، مجلة العمارة والفنون والعلوم الإنسانية- الجمعية العربية للحضارة والفنون الإسلامية، المجلد 6 العدد 26، جمهورية مصر العربية.
- 9- البراك، فانتن محمد صالح (2021) ، " أثر بنائية أشكال السدو السعودي على استلهام تصميمات طباعية معاصرة"، مجلة التربية النوعية والتكنولوجيا، كلية التربية النوعية، جامعة كفر الشيخ، العدد 8، جمهورية مصر العربية .
- 10- المسري، علي فاضل (2019)، " نظم زخارف نسيج السدو الكويتي كمدخل استحداث مشغولات فنية مركبة"، مجلة بحوث في التربية الفنية والفنون، كلية التربية الفنية، جامعة حلوان، جمهورية مصر العربية.
- 11- المطوع، حصة عبد الله إبراهيم (2021)، " زخارف السدو الكويتي كمدخل لإثراء تصميم اللوحة الزخرفية من خلال الكمبيوتر"، المؤتمر العلمي الثامن والدولي السادس، جامعة عين شمس كلية التربية النوعية، جمهورية مصر العربية.
- 12- حسن، ايمان عبد السلام عبد القادر. الشيخ، كرامة ثابت حسن (2012)، " استلهام تصميمات على المانيكان من مكملات الملابس التقليدية السعودية"، مجلة الاقتصاد المنزلي، جامعة حلوان، المجلد 28 العدد 28، جمهورية مصر العربية.
- 13- حسنين، إلهام عبد العزيز محمد (2021)، " رؤية فنية معاصرة لتنفيذ العباة النسائي المستوحاة من الأزياء التقليدية السعودية"، مجلة التصميم الدولية، المجلد 1 العدد 3، جمهورية مصر العربية.
- 14- خلف، إسلام جمعة (2022)، " الاستفادة من جاليات فن الماندلا لإثراء العباة الحريمي"، مجلة البحوث في مجالات التربية النوعية، كلية التربية النوعية، جامعة المنيا، المجلد 8 العدد 43، جمهورية مصر العربية.
- 15- زغلول، طارق محمد. النوساني أميرة عادل (2024)، "هل يشكل برنامج CLO 3D ثورة في تصميم وإنتاج نماذج الملابس باستخدام الواقع الافتراضي؟ (دراسة توضيحية)"، مجلة التصميم الدولية، المجلد 14 العدد 5، جمهورية مصر العربية.
- 16- عشاوي، ماجدة، وآخرون (2015)، " مشكلات تصنيع الملابس الخارجية للسيدات (العباءة الحريمي)"، مجلة الاقتصاد المنزلي، جامعة حلوان، المجلد 31 العدد 31، جمهورية مصر العربية.
- 17- عوام، أروى بجي محمد غزالي، زيدان، ميراها فراج عرابي (2020)، " تطويع خصائص الخيوط المضيئة في