

فاعلية استراتيجية كورنيل في تدريس بناء النموذج الأساسي للجاكيت الحريمي The effectiveness of Cornell's strategy in teaching construction the basic pattern of women's jacket

د / شيماء عبد المنعم السخاوي

أستاذ مساعد الملابس والنسيج، كلية الاقتصاد المنزلي، جامعة الأزهر، shaimaaalsakhawy@azhar.edu.eg

د / آيات أحمد أبو فراج

مدرس الملابس والنسيج- كلية الاقتصاد المنزلي - جامعة الأزهر ، Ayatabofrag.el.8.148@azhar.edu.eg

كلمات دالة: Keywords

Cronell's strategy، النموذج الأساسي الحريمي
كورنيل، الجاكيت
استراتيجية، الجاكيت
Women's jacket

ملخص البحث: Abstract

هدف البحث الحالي إلى استقصاء أثر استخدام استراتيجية كورنيل لتدوين الملاحظات على تحصيل طالبات الفرقة الرابعة قسم الملابس والنسيج بكلية الاقتصاد المنزلي جامعة الأزهر، ج.م.ع. من خلال تنمية مهارات استيعاب وتطبيق طريقة بناء النموذج الأساسي للجاكيت الحريمي والذي يتم تدريسه في المحتوى العملي لمقرر (المعاطف "أ")، تكونت عينة البحث من (50) طالبة تم تقسيمهم إلى مجموعتين (كل مجموعة 25 طالبة) إحداهما ضابطة لتدريس المقرر لها بالطريقة التقليدية والمجموعة الأخرى تجريبية والتدريس لها باستخدام استراتيجية كورنيل، واتبع البحث المنهج الوصفي وشبه التجريبي، ولتحقيق أهدافه تم تصميم أدوات القياس المتمثلة في الاختبار التحصيلي المعرفي (قبلياً وبعدياً) والاختبار المهاري وبطاقة ملاحظته ومقياس كفاءة الأداء وتطبيقها على مجموعتي البحث بما يلائم كل مجموعة.

وقد أظهرت النتائج ما يلي :

وجود اتجاهات إيجابية نحو استخدام طريقة كورنيل لتدوين الملاحظات لدى الطالبات وبدرجة مرتفعة على معظم فقرات الاستبانة، وانتهت الدراسة لجملة من التوصيات أبرزها: تبني استخدام طريقة كورنيل لتدوين الملاحظات في تدريس مساقات تعلم النماذج، وتدريب الطالبات على استخدامه.

Paper received July 05, 2024, Accepted August 29, 2024, Published on line November 1, 2024

المقدمة: Introduction

إن التعليم الجامعي هو قاطرة المستقبل، وطلاب الجامعة هم أمل المجتمع في التطور والتقدم، وتعد المرحلة الجامعية مرحلة دراسية مختلفة عن جميع المراحل السابقة من حيث بيئتها ومتطلباتها ونظامها الدراسي، ولذلك يعتبر إعداد الطالب الجامعي وتهيئته أمراً غاية في الأهمية، حيث يتم تزويده بالمعلومات والمعارف والمهارات التي تمكنه من أداء المتطلبات الدراسية على أكمل وجه، بحيث يكون قادراً على التعلم والنجاح، إلا أن هذا الإعداد ليس أمراً هيناً، لأنه لا يرتبط فقط بمعلومات نظرية يتم تقديمها للطالب الجامعي، بل يعتمد على إكساب الطالب العديد من المهارات والاتجاهات اللازمة التي تمكنه من التعلم الدائم والفهم والاستيعاب، حيث يتم إعداده ليمارس مهنة المستقبل.

(دوس، عصام، 2019م، 77)

وتقوم فلسفة التعليم الجامعي على تطوير قدرات التفكير للطالب حتى يصل إلى مستويات متقدمة من العقلانية، والتفكير بأنواعه كافة، والتأمل الذاتي، والانخراط في الاستقصاء الموضوعي في عملية حوار مفتوح من خلال فهم العميق للدعاءات المعرفية ونفدها، فإذا أخذنا في اعتبارنا أن المهمات التعليمية في مرحلة التعليم الجامعي معقدة ومتسعة، وأن التعليم فيها يفترض أن يقوم على التفاعل بين الطالب ومدرسه من جهة، وبينه وبين المكتبة ومصادر المعلومات الأخرى من جهة أخرى، وأن ما يفترض أن يميز طبيعة الدراسة الأكاديمية في هذه المرحلة أن تكون ذاتية التوجيه والاستقلالية، فإن اكتساب طلبة هذه المرحلة للمهارات الدراسية التي تؤهلهم للقيام بما هو مطلوب منهم أمر ضروري لهم. (التميمي، إيمان، 2017م، 175)، فنحن اليوم بأمر الحاجة لاستعمال طرائق وأساليب تدريس متنوعة وحديثة تجعل المتعلم محور العملية التعليمية ومحاولة رفع مستوى المتعلم علمياً واستثارة تفكيره وتنمية مهارات التفكير لديه. (قشطه، 2020م، 3)

وتعد مهارة التدوين من المهارات الأساسية في الثقافة الإسلامية حيث حرص النبي صلى الله عليه وسلم على إكساب الصحابة رضوان الله عليهم هذه المهارة، فبدأ بحثهم على تدوين القرآن الكريم

أولاً، ثم الحديث الشريف لاحقاً، وقد قام الصحابة من بعده بجمع السنة النبوية ووضعوا القواعد الأساسية لعملية التدوين، ليشمل التدوين مختلف أنواع العلوم وصنوفها، فحافظوا بذلك على القرآن الكريم، والسنة النبوية، والتاريخ الإسلامي، وكتب التراث من الضياع والتبديل والتحريف، وأسهموا بنقلها للأجيال اللاحقة لتصبح أساساً لتقافتنا وفكرنا الإسلامي. (التميمي، إيمان، 2017م، 176)

ويعرف تدوين الملاحظات بأنه: عملية أخذ الملاحظات أثناء القراءة والمحاضرات والحصص الصفية (Sedita, 2010)، وهو نشاط معقد يجمع بين الفهم وإنتاج الملاحظات، وتعتمد على الذاكرة العاملة (Quintus et al, 2012) يستخدمها الطلاب للتعلم وإعادة تذكر المواد، ويتوقع منهم التعرف إلى كيفية أخذ الملاحظات مع مرور الوقت حيث يصل الطالب للكلية وقد أتقن هذه الطرق، وينفق الطلبة الكثير من الوقت لجمع الكثير من المواد، لذا ليس من الحكمة أن يتم ذلك بشكل عشوائي، والمفتاح هو أن يقوم بتدوين الملاحظات بشكل فعال (Pauk & Owens 2011:23)، حيث يستخدم الطالب في أثناء ذلك ثلاثة حواس لمعالجة المواد: البصر، والسمع، واللمس. (Quintus et al, 2012).

ومن أبرز أشكال طرق تدوين الملاحظات طريقة كورنيل التي يمكن للطلاب من خلالها تحديد المعلومات المهمة من غير المهمة للاختبار، وقضاء وقت أقل في دراسة كمية كبيرة من النصوص للبحث في ملاحظات غير منظمة، اكتسبت طريقة كورنيل (Cornell Notes) اسمها من Walter Pauk في جامعة كورنيل، حيث كان يعمل مديراً لمركز دراسة القراءة، ومؤلفاً للعديد من النصوص في مهارات الدراسة.

(Broe, Ruschhaupt, 2010. Davoudi et al, 2013؛ 2015)

وتعتمد طريقة كورنيل على تدوين الملاحظات أثناء المحاضرة كطريقة منهجية لإتقان الأفكار والحقائق المقدمة في المحاضرة، حيث يُطلب من الطلاب قراءة نص أو سماعه وتسجيل الملاحظات بما في ذلك الأفكار الرئيسية، وإعادة قراءة هذه الملاحظات لتشكيل الأسئلة، ثم استخدام تلك الملاحظات والأسئلة لكتابة الملخص،

سوق العمل والتكنولوجيا الحديثة.

6- الاستفادة من الدراسة في عمل دورات تدريبية لتطبيق النتائج.

منهج البحث: Research Methodology

المنهج الوصفي مع التطبيقي، وذلك لمعرفة أثر المتغيرات المستقلة على المتغيرات التابعة.

عينة البحث: Research Sample

تكونت عينة البحث من مجموعتين من طالبات الفرقة الرابعة قسم: الملابس والنسيج (عدد كل مجموعة 25 طالبة)، لتكون إحداهما هي المجموعة الضابطة والأخرى هي المجموعة التجريبية، وذلك بنظام المجموعتين المتكافئتين حيث تم التدريس لطالبات المجموعة التجريبية باستخدام "استراتيجية كورنيل لتدوين الملاحظات والمجموعة الضابطة بالطريقة المعتادة ثم تطبيق أدوات القياس المتمثلة في الاختبار التحصيلي المعرفي والاختبار المهاري (قبلياً وبعدياً) وبطاقة ملاحظته ومقياس كفاءة الأداء وتطبيقها على مجموعتي البحث بما يلائم كل مجموعة.

أدوات البحث: Research Tools

- 1- اختبار معرفي لقياس الجانب المعرفي لكل من المجموعتين الضابطة والتجريبية.
- 2- اختبار مهاري لقياس الأداء المهاري بهدف تحديد مستوى الطالبات المهاري لكل من المجموعتين الضابطة والتجريبية.
- 3- بطاقة ملاحظة لطالبات المجموعة التجريبية أثناء تطبيق الاستراتيجية بمرحلتها وخطواتها بالطريقة الصحيحة.
- 4- مقياس كفاءة الأداء لطالبات المجموعة التجريبية بعد تطبيق الاستراتيجية.

حدود البحث: Research Limits

- 1- الحد الأكاديمي: اقتصرت الدراسة على طريقة بناء النموذج الأساسي للاكاديمي (تعديلات النموذج- الكول شال- الكول تايبير).
- 2- الحد الزمني: أجريت الدراسة خلال الفصل الدراسي الأول للعام الجامعي 2023/2024م.
- 3- الحد المكاني: كلية الاقتصاد المنزلي جامعة الأزهر.
- 4- الحد البشري: طالبات الفرقة الرابعة قسم الملابس والنسيج.

مصطلحات البحث: Research Terms

- الأثر: محصلة تغير مرغوب أو غير مرغوب فيه يحدث في المتعلم نتيجة لعملية التعليم المقصودة.
- (شحاتة والنجار، 2003م، 22)
- الاستراتيجية: هي مجموعة من الإجراءات والوسائل التي يستعملها المعلم لتمكين الطلاب من الخبرات التعليمية المخططة، وتحقيق الأهداف التربوية، وهي تشمل على الأفكار والمبادئ التي تتناول مجالاً من مجالات المعرفة الإنسانية بصورة شاملة ومتكاملة لتحقيق أهداف محددة. (الحريري، 2011م، 291)
- فهي مجموعة من الإجراءات والوسائل المخططة التي يستعملها كلاً من المعلم والطالب بالموقف التعليمي لبلوغ الأهداف التربوية المقصودة. (قششة، 2020م، 12)
- استراتيجية كورنيل: تعرفها التميمي، إيمان (2017م) بأنها: الطريقة التي يمكن لطالب من خلالها تحديد المعلومات المهمة من غير المهمة للاختبار، وقضاء وقت أقل في دراسة كمية كبيرة من النصوص للبحث في ملاحظات غير منظمة.
- النموذج (Pattern): يعني باللغة الفرنسية (باترون) وهو يعبر عن الرسم التخطيطي للملابس وهو عبارة عن مجموعة من الخطوط الهندسية المستقيمة والمنحنية والمتداخلة الناتجة عن استخدام القياسات للأبعاد الجسم والتي تتخذ في النهاية شكلاً مماثلاً له على الورق، على أساس بعدين ليمتثل ويطباق جسم

وتتضمن طريقة كورنيل تقسيم الصفحة إلى ثلاثة أقسام مكانية مختلفة: قسم رأسي للأفكار الرئيسية، وآخر لدعم التفاصيل، والثالث أفقي في نهاية الصفحة للملخص. (Zakareya, 2019, 62)

وقد وجدت الباحثتان أثناء عملهما كعضوات هيئة تدريس في كلية الاقتصاد المنزلي جامعة الأزهر أن الطالبات يفتقدن إلى مهارة تدوين الملاحظات أثناء المحاضرة، مما أثار رغبة الباحثتان في ضرورة تسليط الضوء على استراتيجية تدوين الملاحظات "كورنيل" القائمة على الخرائط الذهنية لزيادة تحصيلهن الدراسي والعمل على تطبيقها ومعرفة مدى تأثيرها على تنمية مهارات استيعاب وتطبيق طريقة بناء النموذج الأساسي للاكاديمي الحريري وذلك في المحتوى العملي لمقرر المعاطف (أ) لدى طالبات الفرقة الرابعة تخصص (الملابس والنسيج) بكلية الاقتصاد المنزلي جامعة الأزهر.

مشكلة البحث: Statement of the Problem

- ومن هنا أمكن تحديد مشكلة البحث في التساؤلات التالية:
- 1- ما فاعلية استخدام استراتيجية تدوين الملاحظات "كورنيل" في تنمية التحصيل المعرفي والمهاري لطريقة بناء النموذج الأساسي للاكاديمي الحريري لدى طالبات الفرقة الرابعة بكلية الاقتصاد المنزلي جامعة الأزهر؟
 - 2- ما فاعلية استخدام استراتيجية تدوين الملاحظات "كورنيل" في تنمية التحصيل المعرفي والمهاري لطريقة بناء النموذج الأساسي للكول شال للاكاديمي الحريري لدى طالبات الفرقة الرابعة بكلية الاقتصاد المنزلي جامعة الأزهر؟
 - 3- ما فاعلية استخدام استراتيجية تدوين الملاحظات "كورنيل" في تنمية التحصيل المعرفي والمهاري لطريقة بناء النموذج الأساسي للكول تايبير للاكاديمي الحريري لدى طالبات الفرقة الرابعة بكلية الاقتصاد المنزلي جامعة الأزهر؟

أهداف البحث: Research Objectives

- يهدف البحث إلى:
- 1- التعرف على الإطار العام لاستراتيجية تدوين الملاحظات "كورنيل" القائمة على الخرائط الذهنية في تنمية التحصيل المعرفي والمهاري لطريقة بناء النموذج الأساسي للاكاديمي الحريري لدى طالبات الفرقة الرابعة بكلية الاقتصاد المنزلي جامعة الأزهر.
 - 2- الكشف عن فاعلية استخدام استراتيجية تدوين الملاحظات "كورنيل" القائمة على الخرائط الذهنية في تنمية التحصيل المعرفي والمهاري لطريقة بناء النموذج الأساسي للاكاديمي الحريري لدى طالبات الفرقة الرابعة بكلية الاقتصاد المنزلي جامعة الأزهر.

أهمية البحث: Research Significance

- تتضح أهمية البحث في النقاط التالية:
- 1- إفادة الطالبات وإكسابهن مهارات تدوين الملاحظات، مما يساهم في إعداد الطالبات في ضوء الاتجاهات الحديثة.
 - 2- تقديم نموذجاً لتدوين الملاحظات أثناء المحاضرات والدروس يضمن الحفاظ على تركيز الطلاب وتفاعلهم مع المادة الدراسية.
 - 3- التأكيد على أهمية توظيف الطرق الحديثة لتدوين الملاحظات في العملية التعليمية للمرحلة الجامعية.
 - 4- إفادة الباحثين في مجال طرق التدريس وأساليب التعليم والتعمم حيث يمكن أن يعد بداية لدراسات تقوم على دراسة التكامل بين استراتيجيات التدريس وأساليب تفاعل الطلاب مع المادة الدراسية.
 - 5- تحسين العملية التعليمية وزيادة كفاءتها لمسايرة متطلبات

استراتيجية كورنيل (تدوين الملاحظات):

- **تدوين الملاحظات:** تعرفها عاطف، هناك (2014م) بأنها: إحدى الاستراتيجيات التي يستخدمها المعلمون في مساعدة الطلاب على التعلم والتي عند غيابها يفقد الطلاب القدرة على التحليل ويعتمدون فقط على تسجيل الكلمات والجمل حرفياً، فالطلاب القادرون على تدوين الملاحظات يتمكنون من القيام بالتلخيص حتى يتسنى لهم استيعاب المعنى، كما يمكنهم الرجوع لتلك الملاحظات كوثائق عند الحاجة.

ونظراً لكون عملية تدوين الملاحظات أثناء المحاضرة تقوم على التنسيق بين عمليتي الاستماع للمعلومات وتسجيلها في آن واحد، وأن الانتباه لواحدة منهما سيكون على حساب الأخرى ويفقد الطالب جزءاً من المعلومات المهمة، من هنا فانه من المناسب تدريب الطلاب على أساليب تضمن تفاعل الطالب مع المادة العلمية واستغراقه في تشفيرها وإضافة الرموز ذات المعنى إلى ما يدونونها.

وقد تنوعت استراتيجيات تدوين الملاحظات فكانت كالتالي:

- 1- استراتيجية كورنيل.
- 2- طريقة العمودين.
- 3- استراتيجية (REAP).
- 4- أسلوب التلخيص الموجز للأفكار والمفاهيم الرئيسية.
- 5- بطاقات الموضوعات والمفاهيم.
- 6- الأشكال البديلة.

ولكل من تلك الأساليب أسلوبها الخاص في طريقة تدوين الملاحظات. (زاهد، منال، 2016م، 160)

وبعد إثبات العديد من الدراسات أهمية وفاعلية استراتيجية كورنيل في تدوين الملاحظات وأثرها الإيجابي على استيعاب وتذكر الطلاب للمقررات الدراسية، بالإضافة إلى ملائمتها للمقررات التدريسية في مجال الملابس والنسيج، لذا تبناها البحث الحالي للتطبيق على مقرر المعاطف للفرقة الرابعة ضمن مقررات برنامج الملابس والنسيج بكلية الاقتصاد المنزلي جامعة الأزهر.

- استراتيجية كورنيل: صمم والتر بوك (Walter Pauk) أحد أكبر الأساتذة في مجال مهارات التعلم والدراسة الإبداعية في جامعة "كورنيل"، هذا النوع من أساليب تدوين الملاحظات عام 1949م، وذلك نتيجة للندني والإخفاق الذي لوحظ على نتائج الطلاب، كما وُضع كدليل لدراسة الاختبارت وزوعي فيه سهولة الاستخدام كما اعتمده معظم كليات القانون كأفضل طريقة لتدوين الملاحظات.

(Vivnette K, 2000).

ووضع والتر بوك هذا النموذج في كتابه الشهير "كيف تدرس في كلية" الذي صدرت منه حتى الآن (11) طبعة وهو نموذج يعد من أشهر النماذج اليدوية في كتابة وتدوين الملاحظات وتكمن أهمية تدوين الملاحظات في كونها تجعل من الطالب مستمعاً ومشاركاً جيداً في الوقت نفسه، وتزيد من تركيز انتباهه فيما يقال في المحاضرة، كما أنها تجعل دور الطالب يتجاوز عملية الاستماع السلبي في الصف إلى القيام بدور نشط يحقق من خلاله أكبر قدر من الاندماج في عملية التعلم، وهي تهدف بشكل خاص إلى تمكين الطالب من الحصول على سجل دقيق للمعلومات التي تقدم في الصف ومساعدته في تعلم هذه المعلومات وتذكرها، كما تتجاوز عملية تدوين الملاحظات مجرد كتابة ما يقال في المحاضرة إلى التفكير فيما يقال وتحديد أهميته، وكيف ترتبط الأفكار المعروضة بعضها مع بعض، وتوقع ما سيطرح لاحقاً.

(Walter Pauk, 2014)

وأهم سمة تميز هذه الطريقة هي أن يقوم الطالب بتقسيم ورقة الدفتر إلى قسمين القسم الأول يبعد مسافة 8سم من الهامش جهة اليسار وبهذا تكون الصفحة مجزئة إلى جزئين: الأيسر ضيق والأيمن واسع، ويستخدم الجزء الأيمن في تسجيل نقاط المحاضرة مع الشروحات والتعميمات وبعد انتهاء القسم الأيمن يأتي دور الجزء الأيسر وذلك بأن يعيد الطالب في أقرب وقت ممكن قراءة

النسب ذو الأبعاد الثلاثة" الطول، العرض، الأرتفاع" لذلك فهو يستخدم قياسات الجسم الدقيقة.

(سالمان، وآخرون، 2016، 458)

- **النموذج الأساسي أو القالب (Block):** هو اسم يطلق ليصف النموذج الذي لا يحتوى على أي موديل أو تصميم والذي تم رسمه طبقاً لقياسات جسم محدد بحيث يكون مضبوطاً عليه، فهو الأداة السليمة لتطوير النماذج لأنه يجسد كل الخواص الضرورية والدقيقة لنوع محدد من الملابس، كما أنه الأساس لعمل أي موديل. (سليم، مجدة، والسخاوي، شيماء، 2021، 46)

- **الجاكيت الحريمي (Women's jacket):** قطعة ملابسية تُرتدى من قبل النساء مع الجونلة أو البنطلون، وهي تغطي الجزء العلوي من الجسم بداية من الكتفين إلى مستوى الردين أو أعلى قليلاً، وقد تُصمم بكم طويل أو نصف الكم، وتتنوع خطوط تصميمها تبعاً لاتجاهات الموضة.

(سليمان، كفاية، وزغول، سحر، 2007م، 147)

الإطار النظري: Theoretical Framework

أولاً: استراتيجية كورنيل:

إن التعليم الجامعي يتضمن تطوير قدرات التفكير للطلاب حتى يصل إلى مستويات متقدمة من العقلانية، والتفكير بأنواعه كافة، والتأمل الذاتي، والانخراط في الاستقصاء الموضوعي في عملية حوار مفتوح من خلال فهمه العميق للدعاءات المعرفية ونقده لها، فإذا أخذنا في اعتبارنا أن المهمات التعليمية في مرحلة التعليم الجامعي معقدة ومتسعة، وأن التعليم فيها يفترض أن يقوم على التفاعل بين الطالب ومدرسه من جهة، وبينه وبين المكتبة ومصادر المعلومات الأخرى من جهة أخرى، وأن ما يفترض أن يميز طبيعة الدراسة الأكاديمية في هذه المرحلة أن تكون ذاتية التوجيه والاستقلالية، فإن اكتساب طلاب هذه المرحلة للمهارات الدراسية التي تؤهلهم للقيام بما هو مطلوب منهم أمر ضروري لهم.

(التميمي، إيمان 2017م، 175)

ولأهمية إعداد الطالب الجامعي وإكسابه العديد من المهارات فقد دعا أكثر التربويين إلى ضرورة تعليم مهارات تدوين الملاحظات والتلخيص وتقديم تقنيات وأساليب لذلك، وأيضاً إقامة الندوات وورش العمل والمحاضرات الإرشادية التي تعين الطلاب على معرفة مهارات التعلم، ومعرفة كيفية تنميتها وأهميتها في المجال الأكاديمي، وذلك لما لتلك المهارات من أثر إيجابي في تنمية مهارات التعلم، حيث تسهم في تطوير قدرة المتعلم على معرفة الأفكار الرئيسية وفهم العلاقات بينها، ثم التعبير بالشرح عن تلك الأفكار في عدد قليل من الكلمات، حيث يقوم المتعلم بكتابة معلومات مختصرة متسلسلة تبعاً لتسلسل محتوى المادة التعليمية التي يتعامل معها، مما يساعده على التركيز على المعلومات الجديدة والبحث في النقاط الرئيسية وإثراء الملاحظات بالقراءة المعمقة.

(حكيمي، حليلة، 2020م، 58)

وأكدت الدراسات أن 80% من الأفراد ينسون ما سمعوه في المحاضرة بعد أسبوعين، وينسون 95% بعد أربعة أسابيع من المحاضرة، كما أثبتت العديد من الدراسات أن الطلاب الذين يدونون المحاضرات هم الأفضل استيعاباً والأكثر حصولاً على درجات مرتفعة، والمقصود بعملية التدوين ليس الكتابة بحد ذاتها بل عملية الإصغاء والتفكير، و المهم في عملية التدوين كتابة المعلومات المهمة وذات النفع وليس كمية المادة المدونة، فعملية الإصغاء الفعال تساعد الطالب على التركيز في الجوانب المهمة من المحاضرة.

(جابر وآخرون، 2005م)

حيث أن عملية تدوين الملاحظات هي مفهوم أعمق من مجرد كتابة ما يقوله المتحدث، بل إنها تُعد عملية تفكير في المعطيات وتحويلها إلى عبارات ذات نفع تُصاغ بأسلوب خاص لتيسر من التذكر والاسترجاع وتنشيط عمليتي الفهم والاستيعاب.

(عيسى، ماجد، 2015م، 183)

الخارجية أو العوامل الجوية بل ترتديه المرأة بهدف الأناقة والتنوع في أزيائها الخارجية وذلك بارتداؤه مع الجونلة - البنطلون- الفستان، أما المعطف فهو رداء خارجي ترتديه المرأة بهدف الوقاية من المؤثرات الخارجية، حيث يرتبط ارتداؤه بشكل كبير بالعوامل الجوية الخارجية للتكيف معها.

2- مقدار الراحة المضاف إلى النموذج الأساسي للمعطف يكون أكبر من مقدار الراحة المضاف إلى النموذج الأساسي للجاكيت مما يجعل المعطف من الممكن ارتداؤه فوق الجاكيتات أو البديل، بينما لا يمكن ارتداء الجاكيت فوق المعطف.

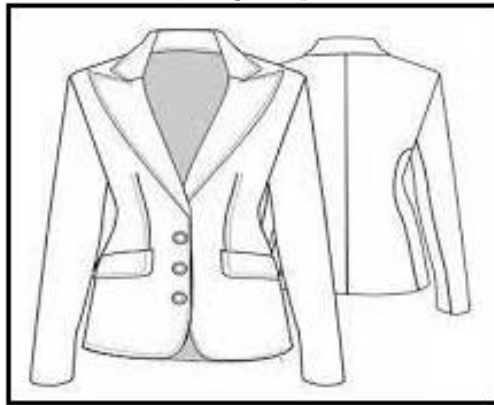
3- يوجد أنواع من الجاكيتات غير مبطنة مثل الجاكيت الصيفي وجاكيتات السهرة، أما المعطف فيكون غالباً مبطناً.

4- يمكن التحكم في طول الجاكيت واختياره وفقاً للموضة والرغبة الشخصية، فهناك الجاكيت الذي يصل طوله إلى خط الوسط فقط أو أسفل خط الوسط قليلاً، أما المعطف فإن الحد الأدنى لطوله يكون فوق الركبة، ويمكن أن يزداد طوله في بعض التصميمات حتى يصل إلى القدمين.

(عبد المعطي، عادة، 2008م، 28)

الأجزاء الرئيسية المكونة لنموذج الجاكيت:

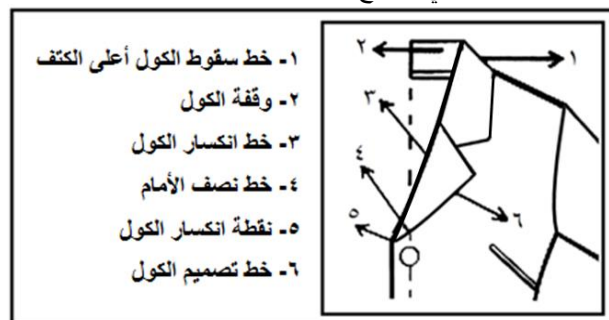
1- **جسم الجاكيت:** يتكون الجاكيت الصيفي غير المبطن من قطعتي الأمام والخلف، والشكل التالي يوضح جسم الجاكيت.



شكل (2) جسم الجاكيت

<https://2u.pw/XiTzwzQi>

2- **الكول تايبور:** وهو كول مكون من جزئين: جزء متصل بأمام الجاكيت ويسمى الريفير (Rever)، وجزء منفصل ويسمى الكول أو الياقة (Collar)، وهو جزء يعلو الريفير ويلتف حول العنق من الخلف، والشكل التالي يوضح أجزاء الكول تايبور:



شكل (2) أجزاء الكول تايبور

http://mynew-fashion.blogspot.com/2015/11/blog-post_21.html

3- **كم الجاكيت (التايبور):** يعرف الكم تايبور بأنه كم يتكون من قطعتين (Two Piece Sleeve) يحتوى على الجزء العلوي والجزء السفلي، ويكون الجزء السفلي أقل عرضاً من العلوي، ويتم تركيب الجزئين معاً ليكونا الكم عن طريق خطي الحياكة الذي يظهر أحدهما في خلف الكم والآخر في جهة الأمام

(Shaeffer, Claire B., 2001, 146)

رسوم وأشكال يحمي الطالب من الشعور بالإجهاد مقارنة بالكتابة النصية عمى نمط واحد.

(Pauk & Owens 2011:23)

وبالرجوع إلى نظرية الترميز الثنائي التي تقوم على أن الذاكرة تنقسم إلى نوعين: أحدهما لتمثيل المعلومات اللغوية والأخرى لتمثيل المعلومات غير اللفظية، وبمعنى آخر فإن للإنسان ذاكرتين مختلفتين ولكنهما مترابطتان في الوقت نفسه، ذاكرة بصرية وذاكرة لفظية، ويؤدي ترميز المعلومات في الذاكرتين إلى تذكرها بشكل أفضل من ترميزها بإحدى الذاكرتين فقط، فعملية الاحتفاظ بالمعلومات وتذكرها يعتمد على أسلوب تقديم المعلومة وطريقة المتعلم في ترميزها، حيث أن المعلومات التي تقدم لفظاً وصورة يكون تذكرها أسرع من تلك التي يتم تقديمها بأسلوب واحد (العبيد والشايع، 2015م، 89)، وهو ما ينطبق على استراتيجية كورنيل التي تقوم على نظرية الترميز الثنائي المهتمة بتقديم المعلومة بطريقة بصرية ولفظية في نفس الوقت، حيث يتم الاحتفاظ بها وتذكرها بشكل أسرع.

وقد تم استنباط أهمية استخدام نظرية كورنيل لتدوين الملاحظات في مجال النماذج كما يلي:

توفر طريقة وقت التعلم وتساعد الطالبات على تسجيل المعلومات الرئيسية في شكل نقاط محددة كما أنها سهلة الاستخدام بالنسبة للمعلم والمتعلم (Akintunde, 2013: 67) وتساعد المتعلم على أن يكون له دور إيجابي (Asselanis, 2017: 27) وفعال في عملية التعلم وتمكن المتعلم من متابعة مستواه عن طريق التغذية الراجعة التصحيحية، كما تعطي المتعلم ثقة بالنفس حيث أنها تجعله معتمداً على نفسه في استخلاص المعلومات وترتيبها بطريقة تناسبه (Donohoo, 2010: 227).

ثانياً: النموذج الأساسي للجاكيت الحريمي:

تعد عملية إعداد النماذج من أدق الوظائف التي تعتمد عليها صناعة الملابس الجاهزة، حيث يتوقف عليها مدى نجاح التصميم والإنتاج بشكل عام وتزداد أهمية النماذج كونها تحدد نوع المنتج ومقاسه ونوع التصميمات كما تحدد طريقة تسلسل العمليات الإنتاجية من اختبارات للخامات والخامات المساعدة وخطوات التشغيل وأساليب التشغيل وشكل خط الإنتاج ونوعيات الماكينات المستخدمة داخله، لذلك فهي البنية الأساسية لتلك الصناعة، ويستخد- مصممو الملابس النموذج الأساسي "ال قالب" كأساس لعمل نموذج التصميم والذي يسجل عليه خطوط التصميم، الثنيات، علامات التقابل، عدد طبقات القماش التي يتم القص عليها، كل ذلك مع ثبات ضبط النموذج.

(السيد، سمية مصطفى، 2023م، 2435)

- **الجاكيت (Jacket):** هو رداء خارجي يغطي الجزء العلوي من الجسم، مفتوح من الأمام بمرد أو بدون مرد وبأكمام طويلة أو قصيرة، وبكولة أو بدون كول، ويختلف طوله تبعاً للموضة والرغبة الشخصية، ويرتديه النساء والرجال ولجميع الأوقات. (مصطفى، سمية، وزايد عماد، 2013م، 177)

- المعطف:

يعرف المعطف بأنه الإزار، والمعطف هو الرداء والجمع عطف أو أعطفة، وقيل المعاطف هي الأردية، واعتطف بمعنى ارتدى.

(زغلول، سحر علي، 2002م، 54)

ويطلق على المعاطف الخفيفة مصطلح "Top Coat" ويقصد بالمعاطف الخفيفة تلك التي تُرتدى فوق البلوزات والفساتين تبعاً لفصول السنة، أما مصطلح "Over Coat" فيطلق على المعاطف الكبيرة والثقيلة التي عادة ما تُرتدى فوق البديل والجاكيتات.

(عبد الرحمن، منى، 2001م، 38)

الفرق بين الجاكيت والمعطف:

1- تستخدم المرأة الجاكيت كزي تتضمنه مجموعة أزيائها الخارجية، حيث لا يرتبط ارتداؤها للجاكيت بالمؤثرات

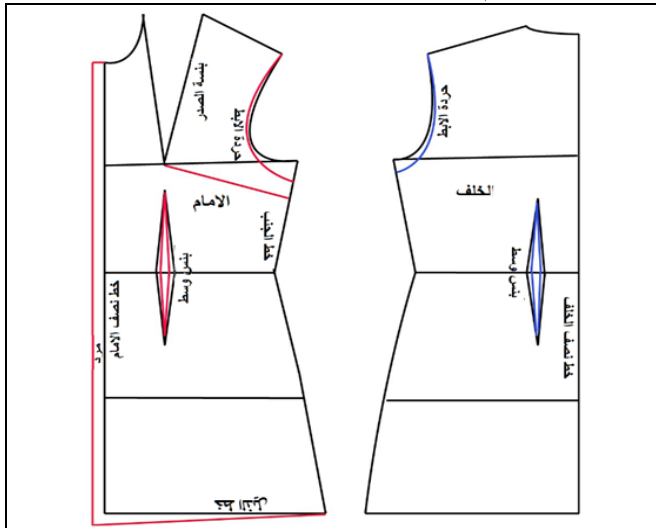


شكل (3) كم الجاكيت (القطعتين)
<https://2u.pw/ul7UAIV>

ب- الأداء الوظيفي: ويشتمل على المنفعة والمتانة.
 (إدريس، حاتم محمد فتحي السيد، وآخرون. 2018م، 222)
الإطار التطبيقي:
خطوات البحث وإجراءاته: تمثلت خطوات البحث وإجراءاته فيما يلي:

- 1- تم الاطلاع على الدراسات السابقة التي تناولت شرح (استراتيجية كورنيل لتدوين الملاحظات) لمعرفة مدى ملائمة التدريس بها للطالبات تخصص الملابس والنسيج وكيفية تطبيقها.
- 2- تم اختيار المحتوى العلمي المتمثل في مقرر المعاطف (الجزء العملي) لطالبات الفرقة الرابعة للفصل الدراسي الأول للعام الجامعي 2023/2024م، والذي يحتوي على طريقة بناء النموذج الأساسي لجاكيت السيدات حيث يتم إجراء بعض التعديلات على النموذج الأساسي للكورساج، وذلك على مرحلتين بالإضافة إلى شرح طريقتي عمل الكول تايلور والكول شال.
- 3- تم تجهيز المحتوى العلمي للطالبات، حيث تم استخدام مقياس (48) من جدول القياسات المصرية لبناء النموذج الأساسي للكورساج الذي تم تعديله بعد ذلك بتحويل النموذج الأساسي للكورساج إلى نموذج أساسي للجاكيت، والجدول التالي يوضح القياسات المستخدمة في بناء النموذج الأساسي للكورساج:
 - خطوات بناء النموذج الأساسي لجاكيت السيدات ورسم الكول شال والكول تايلور، والجدول التالي يوضح ذلك:

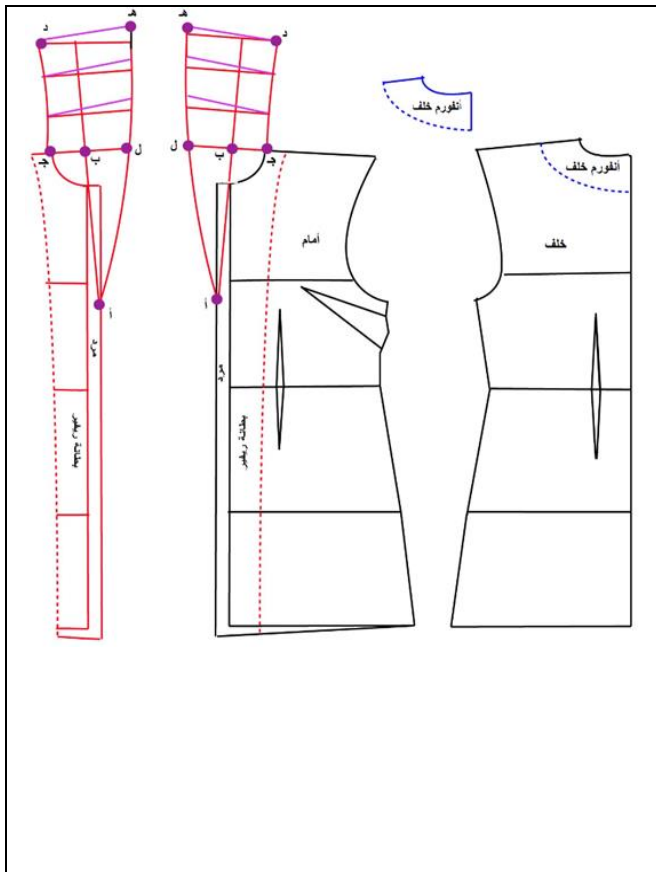
جدول (1) خطوات بناء النموذج الأساسي لجاكيت السيدات ورسم الكول شال والكول تايلور



- المرحلة الأولى من التعديلات:

- 1- نقوم بتوسيع حدة الإبط الأمامية بحيث ننخفض أسفل حدة الإبط الأساسية بمقدار 4سم ثم نقوم بتعديل الحدة.
- 2- نقوم بتصريف بنسة الصدر للأمام في خط الجنب أسفل حدة الإبط الجديدة بمقدار 4 سم مع تقصير طول البنسة وذلك لتحقيق الجانب الجمالي.
- 3- نقوم بتقليل مقدار التكسيم وذلك من خلال بنسة وسط الأمام وتكسيم الجنب فإذا كانت البنسة مقدارها 2سم تصبح 1سم وإذا كان التكسيم 4سم يصبح 3 أو 2 أو 1سم حسب الرغبة.
- 4- نقوم بعمل مرد مقدار 2سم عند خط نصف الأمام بداية من حدة الرقبة إلى خط الذيل مع إطالته من أسفل مقدار 1.5سم ووصولاً به إلى خط الجنب عند خط الذيل.
- 5- ما يتم تعديله في الأمام ينطبق على الخلف من حيث تعديل حدة الإبط وتقليل التكسيم لبنسة الوسط الخلفية وتكسيم الجنب.

| | |
|--|---|
| | <p>- المرحلة الثانية من التعديلات:</p> <p>1- لتعديل كتف الأمام يتم الدخول من نهاية الرقبة وبداية الكتف مقدار [سم ونسميها النقطة أ ثم ننخفض أسفل النقطة أ مقدار [سم ونسميها النقطة ب، وفي نهاية خط الكتف ننخفض [سم ونضع النقطة ج ثم نرتفع من النقطة ج مقدار 1.5 سم لأعلى ونضع النقطة د، ثم نصل بين النقطتين ب، د لرسم خط الكتف الجديد مع الحفاظ على طول كتف الأمام الأساسي وإطالته للخارج مقدار [سم ونضع النقطة هـ ثم نقوم بتعديل كلاً من حردة الرقبة والإبط الأمامية.</p> <p>2- لتعديل كتف الخلف يتم الدخول من نهاية الرقبة وبداية الكتف مقدار [سم ونضع النقطة أ، ثم نرتفع منها مقدار [سم ونضع النقطة ب، وفي نهاية خط كتف الخلف نرتفع [سم ونضع النقطة ج ثم نرتفع منها لأعلى مقدار 1.5 سم ونضع النقطة د ثم نصل بين ب، د لرسم خط الكتف الجديد للخلف مع الحفاظ على طول الكتف الأساسي وإطالته للخارج مقدار [سم ونضع النقطة هـ وبذلك نكون قد انتهينا التعديلات اللازمة لرسم الجاكيت الأساسي ليصبح جاهزاً لتشكيل الكول شال والكول تايور عليه.</p> |
| | <p>- طريقة عمل الكول تايور:</p> <p>1- نقوم بتحديد فتحة الكول ونضع النقطة أ وهي في موازاة حردة الإبط أو أعلى أو أسفل حسب الرغبة.</p> <p>2- نمد خط الكتف على استقامته للخارج، وعلى بعد 2.5 سم من هذا الخط نضع النقطة ب، ثم نمد الخط أ ب لأعلى وهو خط ثنية الريفير، ثم نضع النقطة ج عند نهاية الرقبة وبداية الكتف.</p> <p>3- نقيس حردة الرقبة الخلفية ونرتفع من النقطة ج خط لأعلى مقدار حردة الرقبة الخلفية وفي نهاية هذا الخط نضع النقطة د.</p> <p>4- نمد خط لليسار من النقطة د طوله من 8 إلى 10 سم وفي نهاية هذا الخط نضع النقط هـ.</p> <p>5- نعمق حردة الرقبة الأمامية مقدار [سم وذلك لراحة الرقبة ثم نخرج منها مقدار 3 سم مع عمل فاصل بين الضلعين مقداره 1.5 سم ثم نقوم بتشكيل الكول من أعلى والريفير من أسفل ووضع النقطة ل على امتداد خط الكتف وفي محازاة النقطتين ب، ج.</p> <p>6- نقسم كل من الخطين د ج، هـ ل إلى ثلاثة أجزاء متساوية وإدخال مقدار زيادة بلون مخالف للون النموذج الأساسي وليكن (لون وردي) ويكون مقدار الزيادة 0.5 سم ما عدا عند خط نصف الكول يكون مقدارها 0.25 سم.</p> <p>7- نرسم بطانة الريفير وذلك بالدخول من خط نصف الأمام مقدار 5 سم عند خط الذيل و 5 سم عند خط الكتف والتوصيل بينهم بخط ليكون خط بطانة الريفير.</p> <p>8- نقوم برسم أنفورم للخلف وذلك بقياس مقدار 5 سم من خط نصف الخلف و 5 سم من خط كتف الخلف، ثم توصيلهما بما يوازي حردة الرقبة الخلفية.</p> <p>9- نقوم بشق كل من أنفورم الخلف و بطانة الريفير والكول كل على حده بشكل منفصل عن الجسم وبذلك يصبح الكول تايور جاهز لعملية القص والمراحل التالية الأخرى.</p> |



- طريقة عمل الكول شال:**
- 1- نقوم بتحديد فتحة الكول ونضع النقطة أ وهي في موازاة حردة الإبط أو أعلى أو أسفل حسب الرغبة.
 - 2- نمد خط الكتف على استقامته للخارج، ثم على بعد 2.5 سم من بداية هذا الخط نضع النقطة ب، ثم نمد الخط أ ب لأعلى وهو خط ثنية الريفير ونضع النقطة ج عند نهاية الرقبة وبداية الكتف.
 - 3- نقيس حردة الرقبة الخلفية ونرتفع من النقطة ج خط لأعلى مقدار الرقبة الخلفية وفي نهاية هذا الخط نضع النقطة د.
 - 4- نمد خط لليسار من النقطة د طوله من 8 إلى 10 سم وفي نهاية هذا الخط نضع النقطة هـ.
 - 5- نقوم بتشكيل الكول بين النقاط هـ ، أ لرسم الكول والريفير من أسفل ووضع النقطة ل على امتداد خط الكتف وفي محازاة ب ، ج.
 - 6- نقسم الخطين د ج ، هـ ل إلى ثلاثة أجزاء متساوية وإدخال مقدار زيادة بلون مخالف للون النموذج الأساسي يساوي 0.5 سم ما عدا عند خط نصف الكول يكون مقدارها 0.25 سم.
 - 7- نرسم بطانة الريفير وذلك بالدخول من خط نصف الأمام مقدار 5 سم عند خط الذيل و5 سم عند خط الكتف والتوصيل بينهم بخط ليكون خط بطانة الريفير.
 - 8- نقوم برسم أنفورم للخلف، وذلك بقياس مقدار 5 سم من خط نصف الخلف و5 سم من خط كتف الخلف، ثم توصيلهما بما يوازي حردة الرقبة الخلفية.
 - 9- نقوم بشف كل من أنفورم الخلف وبطانة الريفير والكول كل على حده بشكل منفصل عن الجسم وبذلك يصبح الكول شال جاهز لعملية القص والمراحل التالية الأخرى.

مجموعتي واتساب (أ، ب) وإضافة مجموعتي الطالبات للتواصل معهن والتعامل مع كل مجموعة على حده من حيث إرسال محتوى المقرر وأيضاً روابط الاختبارات على جوجل فورم (Google forms)، وفيما يلي صور للمجموعتين على الواتساب:

4- تم تقسيم الطالبات إلى مجموعتين (أ، ب) وعدد كل مجموعة (25) طالبة: حيث كانت المجموعة (أ) هي المجموعة الضابطة، والتي تم تدريس المقرر لها بالطريقة التقليدية، والمجموعة الأخرى (ب) وهي المجموعة التجريبية التي تم تدريس المقرر لها باستخدام استراتيجية كورنيل، كما تم تجهيز



صور للمجموعتين على الواتساب

- 5- تم تجهيز الاختبار المعرفي التحصيلي وعرضه علي السادة المتخصصين المحكمين لأدوات البحث (ملحق رقم 7: أسماء السادة المتخصصين)، وذلك لإبداء آرائهم نحو مدى صلاحيته للتطبيق وما يلزمه من تعديلات (ملحق رقم 1: نموذج أسئلة الاختبار التحصيلي لبناء النموذج الأساسي للجاكيت)، والذي تم إعداده على نموذج جوجل فورم (Google forms) للإجابة عليه وتصحيحه إلكترونياً، وتم تطبيق الاختبار قبلها على كلا المجموعتين الضابطة والتجريبية بإرسال رابطي الاختبار للطالبات من خلال مجموعتي الواتساب، وكان الرابطين كما يلي:
- رابط الاختبار المعرفي للمجموعة الضابطة: <https://forms.gle/1bLoLKy39ohFcjDYA>
- رابط الاختبار المعرفي للمجموعة التجريبية: <https://forms.gle/PRvC2tzkxK3jZd5F8>
- 6- ولتوضيح مدى ارتباط أسئلة الاختبار المعرفي بأهداف المحتوى تم تجهيز (ملحق رقم 2: الاختبار المعرفي التحصيلي ومدى ارتباطه بالأهداف)، والذي تم عرضه علي السادة المتخصصين المحكمين لأدوات البحث (ملحق رقم 7: أسماء السادة المتخصصين)، وذلك لإبداء آرائهم نحو مدى صلاحيته للتطبيق وما يلزمه من تعديلات للوصول إلى صورته النهائية بالملحق.

5- تم تجهيز الاختبار المعرفي التحصيلي وعرضه علي السادة المتخصصين المحكمين لأدوات البحث (ملحق رقم 7: أسماء السادة المتخصصين)، وذلك لإبداء آرائهم نحو مدى صلاحيته للتطبيق وما يلزمه من تعديلات (ملحق رقم 1: نموذج أسئلة الاختبار التحصيلي لبناء النموذج الأساسي للجاكيت)، والذي تم إعداده على نموذج جوجل فورم (Google forms) للإجابة عليه وتصحيحه إلكترونياً، وتم تطبيق الاختبار قبلها على كلا المجموعتين الضابطة والتجريبية بإرسال رابطي الاختبار للطالبات من خلال مجموعتي الواتساب، وكان الرابطين كما يلي:

ثالثاً: مرحلة الاختزال:

قامت الطالبات بكتابة طريقة عمل خطوات الرسم واستخلاص الكلمات المفتاحية وتدوينها في عمود الكلمات المفتاحية داخل نموذج كورنيل.

رابعاً: مرحلة الاسترجاع أو التلاوة:

تم التنبية على الطالبات بإخفاء خطوات العمل في عمود الكلمات المفتاحية حتى يتم يتمكن من استرجاع المعلومات المقابلة لها ومقارنتها بالملاحظات بعد إعادة إظهارها مرة أخرى، وذلك للتحقق من دقتها، وإذا لم تكن بالمستوى المطلوب تكرر هذه الخطوة مرة أخرى.

خامساً: مرحلة التلخيص:

قامت الطالبات باستخلاص الخبرات المستفادة من الشرح وصياغتها في عبارة أو أكثر قليلاً (في منطقة الملخص، والمخصصة لكتابة أهم القوانين) بالجزء السفلي من نموذج كورنيل، كما تم مشاركة ما قمن بتلخيصه مع زملاء في نفس المجموعة لتوفير التغذية الراجعة لها.

مرحلة التأمل:

قامت الطالبات بفحص الملاحظات للتفكير في أهمية الخبرات وإمكانية الاستفادة منها وتوظيفها وعلاقتها بالخبرات السابقة وتدوين نتيجة هذه العملية في الجانب الخلفي من الورقة ومناقشتها مع الزملاء في نفس المجموعة.

مرحلة المراجعة:

تم التأكد من وصول المتعلم إلى المستوى المطلوب من الخبرات وتسكينها في البنية المعرفية وتكرار الخطوات الثلاثة الأخيرة عند الحاجة إلى التحسين.

وبعد الانتهاء من شرح المحتوى للطالبات باستخدام استراتيجية كورنيل تم إرسال روابط فيديو شرح المحتوى للطالبات علي مجموعة الوتساب للرجوع إليها عند الحاجة، وهذه الروابط كالتالي:

روابط المجموعة "ب" (التجريبية):

| | |
|---|----------------------------------|
| https://files.fm/u/h2g6ebxnde | النموذج الأساسي للجناكيت الحريمي |
| https://files.fm/u/5sv24dswwa | النموذج الأساسي للكول تاير |
| https://files.fm/u/934u87y8h | النموذج الأساسي للكول شال |
| https://files.fm/u/nzynfcqsgp | النموذج الأساسي للكقطعتين |

7- تم تجهيز الاختبار المهاري (ملحق رقم 3: اختبار الأداء المهاري للنموذج الأساسي للجناكيت)، والذي تم عرضه على السادة المتخصصين المحكمين لأدوات البحث (ملحق رقم 7: أسماء السادة المتخصصين)، وذلك لإبداء آرائهم نحو مدى صلاحيته للتطبيق وما يلزمه من تعديلات للوصول إلى صورته النهائية بالملحق، وتم تطبيقه قليلاً على الطالبات وجهاً لوجه، والذي تم تصحيحه بناء على مقياس تقدير (ملحق رقم 4: مقياس تقدير اختبار الأداء المهاري للنموذج الأساسي للجناكيت)، والذي تم عرضه أيضاً على السادة المتخصصين المحكمين لأدوات البحث (ملحق رقم 7: أسماء السادة المتخصصين)، وذلك لإبداء آرائهم نحو مدى صلاحيته للتطبيق وما يلزمه من تعديلات للوصول إلى صورته النهائية بالملحق.

8- تم شرح المحتوى العلمي لمجموعتي الطالبات كما يلي:

تم استخدام الطريقة التقليدية "طريقة البيان العملي" في الشرح مع المجموعة "أ" (الضابطة)، والتي تقوم على الشرح أثناء السكاشن العملية حيث يقوم المحاضر بشرح خطوات العمل وتقوم الطالبات بالتنفيذ من بعده، كما تم إرسال روابط فيديو شرح المحتوى للطالبات على مجموعة الوتساب للرجوع إليها عند الحاجة، وهذه الروابط كانت كالتالي:

روابط المجموعة "أ" (الضابطة):

| | |
|---|----------------------------------|
| https://files.fm/u/scp2n45ka3 | النموذج الأساسي للجناكيت الحريمي |
| https://files.fm/u/5sv24dswwa | النموذج الأساسي للكول تاير |
| https://files.fm/u/934u87y8h | النموذج الأساسي للكول شال |
| https://files.fm/u/nzynfcqsgp | النموذج الأساسي للكقطعتين |

- تم استخدام استراتيجية كورنيل لتدوين الملاحظات في الشرح مع المجموعة "ب" (التجريبية) والتي اشتملت على المراحل التالية:

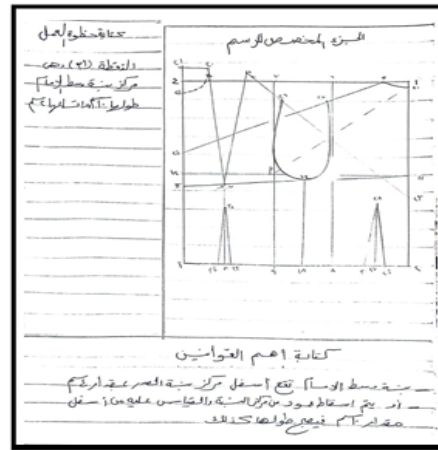
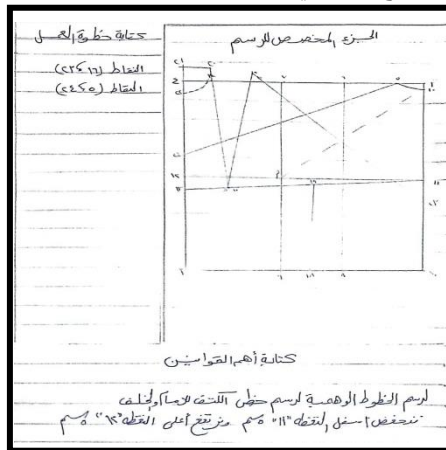
أولاً: مرحلة الإعداد:

وفيها تم تعليم الطالبات كيفية إعداد شكل مخطط كورنيل لتدوين الملاحظات والموضح سابقاً شكل رقم (1).

ثانياً: مرحلة التسجيل:

تم متابعة الطالبات لشرح الدرس وتدوين ملاحظاتهم (الرسم والرموز) بشكل غير حرفي وذلك في منطقة الجزء المخصص للرسم داخل نموذج كورنيل.

وفيما يلي بعض النماذج من عمل الطالبات لتطبيق الاستراتيجية في بناء النموذج الأساسي للجناكيت:



نماذج من عمل الطالبات لتطبيق الاستراتيجية لبناء النموذج الأساسي للجناكيت

- رابط الاختبار المعرفي البعدي للمجموعة الضابطة:

<https://forms.gle/kLdtPhwKMaYnRQVo6>

- رابط الاختبار المعرفي البعدي للمجموعة التجريبية:

<https://forms.gle/pWmUUytvwwLQPKg86>

10- تم تطبيق الاختبار المهاري البعدي (ملحق رقم 3: اختبار الأداء المهاري للنموذج الأساسي للجناكيت) على الطالبات

9- تم تطبيق الاختبار المعرفي التحصيلي البعدي (ملحق رقم 1:

الاختبار التحصيلي لبناء النموذج الأساسي للجناكيت) على جوجل فورم (Google forms)، على كلا المجموعتين الضابطة والتجريبية بإرسال الروابط عن طريق الوتساب ليتم تصحيحه إلكترونياً والحصول على النتائج وكانت هذه الروابط كما يلي:

للتطبيق وما يلزمه من تعديلات للوصول إلى صورته النهائية بالملحق.
12- تم القيام بعمل المعالجات الإحصائية اللازمة لنتائج الاختبارات، والتعليق عليها كما يلي في النتائج والمناقشة:

النتائج والمناقشة:

أولاً: تقنين الاختبار التحصيلي لبناء النموذج الأساسي للجاكيت الحريمي (الصدق والثبات):

(أ) - صدق المحتوى (validity content):

للتأكد من صدق المحتوى تم عرض الاختبار التحصيلي لبناء النموذج الأساسي للجاكيت الحريمي في صورته الأولية على عدد من السادة المحكمين أعضاء هيئة التدريس في التخصص، وذلك للتعرف على آرائهم في الاختبار من حيث دقة الصياغة اللغوية لمفرداته وسلامته المضمون، وانتماء العبارات المتضمنة في كل بعد له، وسلامة المضمون ودقة الصياغة والعرض لكل عبارة، ومناسبة التقدير الذي وضع لكل عبارة، وقد تم إجراء التعديلات المشار إليها على صياغة بعض العبارات، وبذلك يكون قد خضع لصدق المحتوى وبذلك أصبح مكون من (25) مفردة، ويوضح الجدول التالي معامل الاتفاق على اختبار التحصيلي المعرفي.

جدول (2) معامل اتفاق المحكمين على الاختبار التحصيلي لبناء النموذج الأساسي للجاكيت الحريمي

| م | بنود التحكيم | عدد مرات الاتفاق | عدد مرات عدم الاتفاق | معامل الاتفاق |
|---|--|------------------|----------------------|---------------|
| 1 | شمول الاختبار على قياس المعارف الخاصة اللازمة لبناء النموذج الأساسي للجاكيت. | 10 | 0 | 100% |
| 2 | شمول الاختبار على قياس المعارف الخاصة ببناء نموذج الكول تايور. | 9 | 1 | 90% |
| 3 | شمول الاختبار على قياس المعارف الخاصة ببناء نموذج الكول شال. | 9 | 1 | 90% |
| 4 | شمول الاختبار على قياس المعارف الخاصة ببناء نموذج الكم القطعتين. | 9 | 1 | 90% |
| 5 | الصياغة اللغوية للاختبار المعرفي. | 9 | 1 | 90% |
| 6 | ارتباط الهدف بالسؤال. | 10 | 0 | 100% |

(ب) - صدق الاتساق الداخلي:

تم حساب الاتساق الداخلي للاختبار: وذلك عن طريق تطبيقه على مجموعة قوامها (10) من طالبات الفرقة الرابعة قسم الملابس والنسيج بكلية الاقتصاد المنزلي جامعة الأزهر خارج عينة البحث، وتم حساب معامل الارتباط بين درجة كل مفردة من مفردات الاختبار في كل بعد، والدرجة الكلية للبعد الذي تنتمي إليه، والجدول التالي يوضح ذلك.

جدول (3) معاملات الارتباط بين درجات كل مفردة والدرجة الكلية للبعد الذي تنتمي إليه في الاختبار التحصيلي لبناء النموذج الأساسي للجاكيت الحريمي

| المفردة | النموذج الأساسي | | الكول تايور | | الكول الشال | | المفردة | معامل الارتباط |
|---------|-----------------|---------|----------------|---------|----------------|---------|---------|----------------|
| | معامل الارتباط | المفردة | معامل الارتباط | المفردة | معامل الارتباط | المفردة | | |
| 1 | 0.765* | 1 | 0.756** | 1 | 0.770* | 1 | 0.751** | 1 |
| 2 | 0.763* | 2 | 0.736** | 2 | 0.802** | 2 | 0.834** | 2 |
| 3 | 0.826** | 3 | 0.861** | 3 | 0.777** | 3 | 0.757** | 3 |
| 4 | 0.760** | 4 | 0.766** | 4 | 0.714** | 4 | 0.737** | 4 |
| 5 | 0.761** | 5 | 0.716** | 5 | 0.732** | 5 | 0.757** | 5 |
| 6 | 0.863** | 6 | 0.762** | 6 | 0.741** | 6 | 0.716* | 6 |
| 7 | 0.763** | 7 | 0.805* | 7 | 0.785* | 7 | 0.845* | 7 |
| 8 | 0.805* | 8 | 0.716* | 8 | 0.876* | 8 | 0.836* | 8 |
| 9 | 0.806* | 9 | 0.845* | 9 | 0.795* | 9 | 0.845* | 9 |
| 10 | 0.815* | | | | | 10 | 0.836* | 10 |
| 11 | 0.826* | | | | | | | 11 |

*دالة عند مستوى 0.05

على أن المفردات الفرعية تتمتع بدرجة عالية من الإتساق الداخلي للمقياس.

وجها لوجه: وتم تصحيحة بناء على مقياس تقدير (ملحق رقم 4: مقياس تقدير اختبار الأداء المهاري للنموذج الأساسي للجاكيت) للحصول على النتائج، وأثناء أدائها للاختبار المهاري تمت ملاحظتهم وإعطاؤهم درجات مقابل اتباع خطوات ومراحل تطبيق الاستراتيجية وذلك من خلال بطاقة ملاحظة: (ملحق رقم 5: بطاقة ملاحظة تنفيذ خطوات استراتيجية كورنيل لتدوين الملاحظات الخاصة ببناء النموذج الأساسي للجاكيت)، والذي تم عرضه مسبقاً على السادة المتخصصين المحكمين لأدوات البحث (ملحق رقم 7: أسماء السادة المتخصصين) وذلك لإبداء آرائهم نحو مدى صلاحيته للتطبيق وما يلزمه من تعديلات للوصول إلى صورته النهائية بالملحق.

11- بعد الانتهاء من جميع الاختبارات تم تقييم الاستراتيجية ككل من خلال تطبيق مقياس كفاءة الأداء (ملحق رقم 6: مقياس كفاءة الأداء نحو فاعلية استراتيجية كورنيل لتدوين الملاحظات) لتقييمها من جميع الجوانب الخاصة برسم نموذج الجاكيت الحريمي، والذي تم عرضه على السادة المتخصصين المحكمين لأدوات البحث (ملحق رقم 7: أسماء السادة المتخصصين)، وذلك لإبداء آرائهم نحو مدى صلاحيته

تم استخدام طريقة اتفاق المحكمين البالغ عددهم (10) في حساب ثبات المحكمين لتحديد بنود التحكيم التي يتم تنفيذها بشرط أن يسجل كل منهم ملاحظاته مستقلاً عن الآخر، وتم تحديد عدد مرات الاتفاق بين المحكمين باستخدام معادلة كوبر Cooper: نسبة الاتفاق = (عدد مرات الاتفاق / (عدد مرات الاتفاق + عدد مرات عدم الاتفاق)) × 100، وكانت نسبة الاتفاق تتراوح بين (90%): 100% وهي نسب اتفاق مرتفعة ومقبولة.

**دالة عند مستوى 0.01

باستقراء الجدول السابق يتضح أن جميع معاملات الارتباط بين كل مفردة والاختبار (ككل) هي معاملات ارتباط طردية قوية، وهي دالة عند مستوى (0.01)، وتأسيساً على ما سبق فإن هذه النتائج تدل

وذلك على عينة قوامها (10) من طالبات الفرقة الرابعة قسم الملابس والنسيج بكلية الاقتصاد المنزلي جامعة الأزهر خارج عينة البحث، ويوضح الجدول التالي ثبات الاختبار.

ثبات الاختبار التحصيلي لبناء النموذج الأساسي للجاكيت الحريمي:
- ثبات الاختبار التحصيلي المعرفي: باستخدام طريقتي التجزئة النصفية Split- Half ومعامل ألفا ل كرونباخ Alpha Cronbach

جدول (4) معاملات الثبات للاختبار التحصيلي لبناء النموذج الأساسي للجاكيت الحريمي

| معامل ألفا كرونباخ | التجزئة النصفية | | الاختبار |
|--------------------|-----------------|----------------|---|
| | جوتمان | سبيرمان/ براون | |
| 0.836** | 0.835** | 0.835** | الاختبار التحصيلي لبناء النموذج الأساسي للجاكيت الحريمي |

*دالة عند مستوى 0.05

عدم الإجابة، وبذلك تكون الدرجة الكلية لكل سؤال درجة، وتقدر الدرجة الكلية للاختبار بـ (117) درجة.

حساب معاملات السهولة والصعوبة لمفردات الاختبار التحصيلي لبناء النموذج الأساسي للجاكيت الحريمي:

يتم حساب معاملات السهولة والصعوبة للاختبار ووجد أنها تراوحت ما بين (0.202 و 0.803) وتفسر بأنها ليست شديدة السهولة أو شديدة الصعوبة، وبالتالي ظل الاختبار بمفرداته كما هو (39) مفردة، كما تم حساب معاملات التميز للاختبار وتراوحت ما بين (0.234 و 0.832) وبذلك تعتبر مفردات الاختبار ذات قدرة مناسبة للتمييز.

وضع الاختبار التحصيلي لبناء النموذج الأساسي للجاكيت الحريمي في الصورة النهائية للتطبيق:

بعد حساب المعاملات الإحصائية، أصبح الاختبار جاهزا للتطبيق في صورته النهائية بحيث اشتمل الاختبار على (39) مفردة وكانت الدرجة العظمى للاختبار (117) درجة وبذلك أصبح الاختبار صالح وجاهز للتطبيق في شكله النهائي كما هو موضح بالجدول التالي:

| الدرجة العظمى | الدرجة الصغرى | عدد المفردات | مكونات الاختبار |
|---------------|---------------|--------------|---|
| 33 | 11 | 11 | النموذج الأساسي |
| 27 | 9 | 9 | الكول تايلور |
| 27 | 9 | 9 | الكول الشال |
| 30 | 9 | 9 | الكم |
| 117 | 39 | 39 | الاختبار التحصيلي لبناء النموذج الأساسي للجاكيت (ككل) |

المتضمنة في كل بعد له، وسلامة المضمون ودقة الصياغة والعرض لكل عبارة، ومناسبة التقدير الذي وضع لكل عبارة، وقد تم بإجراء التعديلات المشار إليها علي صياغة بعض العبارات، وبذلك يكون قد خضع لصدق المحتوى وبذلك أصبح مكون من (20) مفردة، ويوضح الجدول التالي معامل الاتفاق على الاختبار المهاري.

جدول (6) معامل اتفاق المحكمين على الاختبار المهاري

| م | بنود التحكيم | عدد مرات الاتفاق | عدد مرات عدم الاتفاق | معامل الاتفاق |
|---|--|------------------|----------------------|---------------|
| 1 | تغطية الاختبار للأهداف مهارية المطلوبة | 10 | 0 | 100% |
| 2 | قدرة الاختبار على قياس مهارة استخدام استراتيجية كورنيل في بناء النماذج | 9 | 1 | 90% |
| 3 | قدرة الاختبار على قياس مهارة بناء النموذج الأساسي للجاكيت | 9 | 1 | 90% |
| 4 | قدرة الاختبار على قياس مهارة بناء نموذج الكول تايلور | 10 | 0 | 100% |
| 5 | قدرة الاختبار على قياس مهارة بناء نموذج الكول شال | 9 | 1 | 90% |
| 6 | قدرة الاختبار على قياس مهارة بناء نموذج الكم القطعتين | 9 | 1 | 90% |

تم حساب الاتساق الداخلي للاختبار: وذلك عن طريق تطبيقه على مجموعة قوامها (10) من طالبات الفرقة الرابعة قسم الملابس والنسيج بكلية الاقتصاد المنزلي جامعة الأزهر خارج عينة البحث، وتم حساب معامل الارتباط بين درجة كل مفردة من مفردات الاختبار في كل بعد، والدرجة الكلية للبعد الذي تنتمي إليه، والجدول التالي يوضح ذلك.

*دالة عند مستوى 0.01

يتضح من الجدول السابق أن معاملات الثبات بطريقة التجزئة النصفية للاختبار التحصيلي لبناء النموذج الأساسي للجاكيت الحريمي دالة إحصائياً، كما بلغ معامل الثبات بطريقة ألفا كرونباخ (0.836) وهو معامل ثبات عالٍ ودال إحصائياً مما يشير إلى ارتفاع معامل الثبات الكلي للاختبار (ككل).

حساب زمن الاختبار التحصيلي لبناء النموذج الأساسي للجاكيت:
قامت الباحثتان بتقدير زمن الاختبار في ضوء الملاحظات، ومراقبة أداء طالبات الفرقة الرابعة قسم الملابس والنسيج بكلية الاقتصاد المنزلي جامعة الأزهر في التجريب الاستطلاعي بحساب متوسط الأزمنة الكلية من خلال مجموع الأزمنة لكل الطالبات علي عدد الطالبات، ويستمر الاختبار لمدة (30) دقيقة .

تقدير الدرجات على الاختبار:

يتم تقييم إجابات طالبات الفرقة الرابعة قسم الملابس والنسيج بكلية الاقتصاد المنزلي جامعة الأزهر على أسئلة الاختبار؛ حيث تقدر الدرجات ما بين (3،1): يتم إعطاء الطالبة درجة في حالة إجابتها إجابة صحيحة، وإعطاء الطالبة صفر في حالة الإجابة الخاطئة أو

جدول (5) أبعاد الاختبار التحصيلي لبناء النموذج الأساسي للجاكيت الحريمي في الصورة النهائية للتطبيق

ثانياً: تقنين الاختبار المهاري (الصدق والثبات):

(أ) - صدق المحتوى (validity content):

للتأكد من صدق المحتوى تم عرض الاختبار المهاري في صورته الأولية على عدد من السادة المحكمين أعضاء هيئة التدريس في التخصص، وذلك للتعرف على آرائهم في الاختبار من حيث دقة الصياغة اللغوية لمفرداته وسلامة المضمون، وانتماء العبارات

جدول (6) معامل اتفاق المحكمين على الاختبار المهاري

تم استخدام طريقة اتفاق المحكمين البالغ عددهم (10) في حساب ثبات المحكمين لتحديد بنود التحكيم التي يتم تنفيذها بشرط أن يسجل كل منهم ملاحظاته مستقلاً عن الآخر، وتم تحديد عدد مرات الاتفاق بين المحكمين باستخدام معادلة كوبر Cooper: نسبة الاتفاق = (عدد مرات الاتفاق / (عدد مرات الاتفاق + عدد مرات عدم الاتفاق)) × 100، وكانت نسبة الاتفاق تتراوح بين (90% : 100%) وهي نسب اتفاق مرتفعة ومقبولة.

(ب) - صدق الاتساق الداخلي:

جدول (7) معاملات الارتباط بين درجات كل مفردة والدرجة الكلية للبعد الذي تنتمي إليه في الاختبار المهاري

| الكم | الكول شال | | الكول تايور | | النموذج الأساسي | |
|----------|-----------|----------------|-------------|----------------|-----------------|----------------|
| | المفردة | معامل الارتباط | المفردة | معامل الارتباط | المفردة | معامل الارتباط |
| 0.851 ** | 1 | 0.840* | 1 | 0.856** | 1 | 0.787* |
| 0.834** | 2 | 0.852** | 2 | 0.886** | 2 | 0.783* |
| 0.858** | 3 | 0.877** | 3 | 0.851** | 3 | 0.886** |
| 0.838** | 4 | 0.814** | 4 | 0.846** | 4 | 0.780** |
| 0.858** | 5 | 0.838** | 5 | 0.816** | 5 | 0.781** |
| 0.816* | 6 | 0.841** | 6 | 0.852** | 6 | 0.883** |
| 0.845* | 7 | 0.835* | 7 | 0.825* | 7 | 0.783** |
| 0.836* | 8 | 0.806* | 8 | 0.816* | 8 | 0.885* |
| 0.845* | 9 | 0.705* | 9 | 0.805* | 9 | 0.886* |
| 0.836* | 10 | | | | | |
| 0.876* | 11 | | | | | |
| 0.860* | 12 | | | | | |

*دالة عند مستوى 0.05 **دالة عند مستوى 0.01

ثبات الاختبار المهاري: باستخدام طريقتي التجزئة النصفية Split-Half ومعامل ألفا كرونباخ Alpha Cronbach وذلك على عينة قوامها (10) من طالبات الفرقة الرابعة قسم الملابس والنسيج بكلية الاقتصاد المنزلي جامعة الأزهر خارج عينة البحث، ويوضح الجدول التالي ثبات الاختبار.

باستقراء الجدول السابق يتضح أن جميع معاملات الارتباط بين كل مفردة والاختبار (ككل) هي معاملات ارتباط طردية قوية، و هي دالة عند مستوى (0.01)، وتأسيساً على ما سبق فإن هذه النتائج تدل على أن المفردات الفرعية تتمتع بدرجة عالية من الإتساق الداخلي للاختبار.

ثبات الاختبار المهاري:

جدول (8) معاملات الثبات الاختبار المهاري

| معامل ألفا كرونباخ | التجزئة النصفية | | الاختبار المهاري |
|--------------------|-----------------|----------------|------------------|
| | جوتمان | سبيرمان/ براون | |
| 0.896** | 0.896** | 0.895** | المهاري |

*دالة عند مستوى 0.05 **دالة عند مستوى 0.01

درجات، وتقدر الدرجة الكلية للاختبار بـ (117) درجة. حساب معاملات السهولة والصعوبة لمفردات الاختبار المهاري: تم حساب معاملات السهولة والصعوبة للاختبار ووجد أنها تراوحت ما بين (0.262 و 0.863) وتفسر بأنها ليست شديدة السهولة أو شديدة الصعوبة، وبالتالي ظل الاختبار بمفرداته كما هو (39) مفردة، كما تم حساب معاملات التميز للاختبار وتراوحت ما بين (0.203 و 0.803) وبذلك تعتبر مفردات الاختبار ذات قدرة مناسبة للتمييز.

يتضح من الجدول السابق أن معاملات الثبات بطريقة التجزئة النصفية للاختبار المهاري دالة إحصائياً، كما بلغ معامل الثبات بطريقة ألفا كرونباخ (0.896) وهو معامل ثبات عالٍ ودال إحصائياً مما يشير إلى ارتفاع معامل الثبات الكلي للاختبار (ككل).

حساب زمن الاختبار المهاري:

قامت الباحثتان بتقدير زمن الاختبار في ضوء الملاحظات، ومراقبة أداء طالبات الفرقة الرابعة قسم الملابس والنسيج بكلية الاقتصاد المنزلي جامعة الأزهر في التجريب الاستطلاعي بحساب متوسط الأزمنة الكلية من خلال مجموع الأزمنة لكل طالبة على عدد الطالبات، ويستمر الاختبار لمدة (30) دقيقة.

تقدير الدرجات على الاختبار:

يتم تقييم إجابات طالبات الفرقة الرابعة قسم الملابس والنسيج بكلية الاقتصاد المنزلي جامعة الأزهر على أسئلة الاختبار، حيث تقدر الدرجات ما بين (1،3) وبذلك تكون الدرجة الكلية لكل سؤال ثلاث

وضع الاختبار المهاري في الصورة النهائية للتطبيق:

بعد حساب المعاملات الإحصائية، أصبح الاختبار جاهزاً للتطبيق في صورته النهائية بحيث اشتمل الاختبار على (39) مفردة وكانت الدرجة العظمى للاختبار (117) درجة وبذلك أصبح الاختبار صالحاً وجاهزاً للتطبيق في شكله النهائي.

جدول (9) أبعاد الاختبار المهاري في الصورة النهائية للتطبيق

| الدرجة العظمى | الدرجة الصغرى | عدد المفردات | مكونات الاختبار |
|---------------|---------------|--------------|--|
| 27 | 9 | 9 | النموذج الأساسي |
| 27 | 9 | 9 | الكول تايور |
| 27 | 9 | 9 | الكول شال |
| 36 | 12 | 12 | الكم |
| 117 | 39 | 39 | الاختبار المهاري لبناء النموذج الأساسي للجاكيت (ككل) |

أساتذة المناهج وطرق التدريس حول المهارات التي ينبغي ملاحظتها وقد نظمت في صورتها الأولية في مجموعة محاور رئيسية، وتم حساب الإتساق الداخلي وصدق العبارات بطريقة معامل ألفا كرونباخ Alpha Cronbach وهو نموذج الإتساق الداخلي المؤسس على معدل الارتباط البيني بين العبارات والبطاقة (ككل) وبلغ معامل الثبات الكلي وصدق العبارات للبطاقة يساوي (0.882) وهو معامل ثبات مرتفع.

ثالثاً: حساب الصدق والثبات لبطاقة ملاحظة الأداء المهاري

حساب صدق الإتساق الداخلي:

تم دراسة بعض الأدبيات والدراسات السابقة المتعلقة بالمغيرات التابعة للبحث لاستخلاص الأداءات الخاصة بالمهارات اللازم إكسابها لدى طالبات الفرقة الرابعة قسم الملابس والنسيج بكلية الاقتصاد المنزلي جامعة الأزهر، كما تم ملاحظة عينة استطلاعية أثناء التجريب الاستطلاعي وتسجيل مواقفهم وتحليلها، كما تم استطلاع رأي السادة المتخصصين والخبراء في التخصص وبعض

كل بعد له، وسلامة المضمون ودقة الصياغة والعرض لكل عبارة، ومناسبة التقدير الذي وضع لكل عبارة، وقد تم بإجراء التعديلات المشار إليها على صياغة بعض العبارات، وبذلك يكون قد خضع لصدق المحتوى وبذلك أصبح مكون من (7) مفردات، ويوضح الجدول التالي معامل الاتفاق على الاختبار المهاري.

جدول (10) معامل اتفاق المحكمين على بطاقة ملاحظة الأداء المهاري في صورتها الأولية

| م | بنود التحكيم | عدد مرات الاتفاق | عدد مرات عدم الاتفاق | معامل الاتفاق |
|---|---|------------------|----------------------|---------------|
| 1 | مدى تغطية الأهداف المهنية المطلوبة لاستخدام استراتيجية كورنيل بالشكل الصحيح | 10 | 0 | 100% |
| 2 | الصياغة اللغوية للأهداف . | 9 | 1 | 90% |
| 3 | مدى ارتباط الأهداف بالمحتوى. | 9 | 1 | 90% |

جدول (11) مقياس تقدير بطاقة ملاحظة الأداء المهاري في الصورة النهائية للتطبيق

| درجة ممارسة الأداء | | |
|--------------------|-------|------|
| جيد | متوسط | ضعيف |
| 3 | 2 | 1 |

وكانت الدرجة العظمى (21) وبذلك أصبحت البطاقة صالحة وجاهزة للتطبيق في شكلها النهائي.

رابعاً: حساب الصدق والثبات لمقياس الكفاءة الذاتية نحو استراتيجية كورنيل لتدوين الملاحظات

حساب صدق الاتساق الداخلي:

للتأكد من صدق المحتوى تم عرض مقياس الكفاءة الذاتية نحو استراتيجية كورنيل لتدوين الملاحظات في صورته الأولية على عدد من السادة المحكمين أعضاء هيئة التدريس في التخصص، وذلك للتعرف على آرائهم في لمقياس الكفاءة الذاتية نحو استراتيجية كورنيل لتدوين الملاحظات من حيث دقة الصياغة اللغوية لمفرداته وسلامة المضمون، وانتماء العبارات المتضمنة في كل بعد له، وسلامة المضمون ودقة الصياغة والعرض لكل عبارة، ومناسبة التقدير الذي وضع لكل عبارة، وقد تم إجراء التعديلات المشار إليها على صياغة بعض العبارات، وبذلك يكون قد خضع لصدق المحتوى وبذلك أصبح مكون من (24) مفردة، ويوضح الجدول التالي معامل الاتفاق على مقياس الكفاءة الذاتية نحو استراتيجية كورنيل لتدوين الملاحظات.

جدول (12) معامل اتفاق المحكمين على مقياس الكفاءة الذاتية نحو استراتيجية كورنيل لتدوين الملاحظات

| م | بنود التحكيم | عدد مرات الاتفاق | عدد مرات عدم الاتفاق | معامل الاتفاق |
|---|--|------------------|----------------------|---------------|
| 1 | مدى تغطية الأهداف المهنية المطلوبة لاستخدام استراتيجية كورنيل بالشكل الصحيح. | 10 | 0 | 100% |
| 2 | الصياغة اللغوية للأهداف. | 9 | 1 | 90% |
| 3 | مدى ارتباط الأهداف بالمحتوى. | 9 | 1 | 90% |

للبطاقة بطريقة التجزئة النصفية لـ جوتمان (0.924) مما يشير إلى ارتفاع معامل الثبات الكلي للبطاقة ككل.

وضع مقياس الكفاءة الذاتية نحو استراتيجية كورنيل لتدوين الملاحظات في الصورة النهائية للتطبيق:

بعد حساب المعاملات الإحصائية، أصبحت مقياس الكفاءة الذاتية نحو استراتيجية كورنيل لتدوين الملاحظات في صورتها النهائية وكانت تقاس درجة الأداء من خلال مقياس تقدير ثلاثي كما هو موضح بالجدول التالي:

جدول (13) مقياس مقياس الكفاءة الذاتية نحو استراتيجية كورنيل لتدوين الملاحظات في الصورة النهائية للتطبيق

| درجة ممارسة الأداء | | |
|--------------------|-----------|-------|
| لا أوافق | إلى حد ما | أوافق |
| 3 | 2 | 1 |

وكانت الدرجة العظمى (12) وبذلك أصبحت البطاقة صالحة وجاهزة للتطبيق في شكلها النهائي.

صدق المحتوى (validity content):

للتأكد من صدق المحتوى تم عرض بطاقة ملاحظة الأداء المهاري في صورتها الأولية على عدد من السادة المحكمين أعضاء هيئة التدريس في التخصص، وذلك للتعرف على آرائهم في بطاقة ملاحظة الأداء المهاري في صورتها الأولية من حيث دقة الصياغة اللغوية لمفرداته وسلامة المضمون، وانتماء العبارات المتضمنة في

تم استخدام طريقة اتفاق المحكمين البالغ عددهم (10) في حساب ثبات المحكمين لتحديد بنود التحكيم التي يتم تنفيذها بشرط أن يسجل كل منهم ملاحظاته مستقلاً عن الآخر، وتم تحديد عدد مرات الاتفاق بين المحكمين باستخدام معادلة كوبر Cooper: نسبة الاتفاق = (عدد مرات الاتفاق / (عدد مرات الاتفاق + عدد مرات عدم الاتفاق)) × 100، وكانت نسبة الاتفاق تتراوح بين (90%): وهي نسب اتفاق مرتفعة ومقبولة.

اختبار ثبات بطاقة ملاحظة الأداء المهاري:

تم حساب ثبات البطاقة Reliability باستخدام التجزئة النصفية Split - Half حيث تتمثل هذه الطريقة في تطبيق البطاقة مرة واحدة ثم يجرأ إلى نصفين متكافئين ويتم حساب معامل الارتباط بين درجات هذين النصفين وبعد ذلك يتم التنبؤ بمعامل ثبات البطاقة، وبلغ معامل الثبات الكلي للبطاقة بطريقة التجزئة النصفية لسبيرمان / براوان يساوي (0.881)، فضلاً عن أن معامل الثبات الكلي للبطاقة بطريقة التجزئة النصفية لـ جوتمان (0.881) مما يشير إلى ارتفاع معامل الثبات الكلي للبطاقة ككل.

وضع بطاقة ملاحظة الأداء المهاري "في الصورة النهائية للتطبيق:

بعد حساب المعاملات الإحصائية، أصبحت بطاقة ملاحظة في صورتها النهائية وتم قياس درجة الأداء من خلال مقياس تقدير ثلاثي كما هو موضح بالجدول التالي:

تم استخدام طريقة اتفاق المحكمين البالغ عددهم (10) في حساب ثبات المحكمين لتحديد بنود التحكيم التي يتم تنفيذها بشرط أن يسجل كل منهم ملاحظاته مستقلاً عن الآخر، وتم تحديد عدد مرات الاتفاق بين المحكمين باستخدام معادلة كوبر Cooper: نسبة الاتفاق = (عدد مرات الاتفاق / (عدد مرات الاتفاق + عدد مرات عدم الاتفاق)) × 100، وكانت نسبة الاتفاق تتراوح بين (90%): وهي نسب اتفاق مرتفعة ومقبولة.

اختبار ثبات مقياس الكفاءة الذاتية نحو استراتيجية كورنيل لتدوين الملاحظات:

تم حساب ثبات المقياس Reliability باستخدام التجزئة النصفية Split-Half حيث تتمثل هذه الطريقة في تطبيق المقياس مرة واحدة ثم يجرأ إلى نصفين متكافئين ويتم حساب معامل الارتباط بين درجات هذين النصفين. وبعد ذلك يتم التنبؤ بمعامل ثبات البطاقة، وبلغ معامل الثبات الكلي للمقياس بطريقة التجزئة النصفية لسبيرمان / براوان يساوي (0.923)، فضلاً عن أن معامل الثبات الكلي

باستخدام اختبار Levene's Test for Equality of Variances ويوضح الجدول التالي نتائج المتوسطات والانحرافات المعيارية وقيمة "ت" كما يلي:
جدول (14): يوضح دلالة الفروق بين متوسطي درجات المجموعة التجريبية والمجموعة الضابطة في التطبيق القبلي على الاختبار التحصيلي لبناء النموذج الأساسي للاختيار الحريمي، واختبار الأداء المهاري

| الاختبار | المجموعة | المتوسط | الانحراف المعياري | درجة الحرية | قيمة "ف" | قيمة "ت" | مستوى الدلالة |
|--|-----------|---------|-------------------|-------------|----------|----------|---------------|
| الاختبار التحصيلي لبناء النموذج الأساسي للاختيار الحريمي | التجريبية | 41.08 | 6.81 | 48 | 2.201 | .141 | .889 غير دال |
| | الضابطة | 41.32 | 5.15 | 48 | 2.201 | .141 | .889 غير دال |
| اختبار الأداء المهاري لبناء النموذج الأساسي للاختيار الحريمي | التجريبية | 27.48 | 7.14 | 48 | .059 | .040 | .968 غير دال |
| | الضابطة | 27.56 | 7.00 | 48 | .059 | .040 | .968 غير دال |

خامساً: تكافؤ مجموعات البحث: لكي يتم التحقق من تكافؤ المجموعتين قبلًا تم استخدام اختبار "t-test" "لمتوسطين غير مرتبطين" وتم حساب النسبة الفائية جدول (14): يوضح دلالة الفروق بين متوسطي درجات المجموعة التجريبية والمجموعة الضابطة في التطبيق القبلي على الاختبار التحصيلي لبناء النموذج الأساسي للاختيار الحريمي، واختبار الأداء المهاري

*دالة عند مستوى 0.05
والضابطة في التطبيق البعدي للاختبار التحصيلي لبناء النموذج الأساسي للاختيار الحريمي".
وللتحقق من صحة هذا الفرض تم حساب المتوسطات والانحرافات المعيارية لدرجات طالبات المجموعتين التجريبية والضابطة في التطبيق البعدي للاختبار التحصيلي لبناء النموذج الأساسي للاختيار الحريمي، وتم التأكد من توافر شرط التجانس للمجموعتين، وتم تطبيق اختبار (t-test) لمتوسطين غير مرتبطين للمقارنة بين متوسطي درجات طالبات المجموعتين والجدول التالي يلخص هذه النتائج.

**دالة عند مستوى 0.01
تشير نتائج الجدول السابق إلى: تكافؤ المجموعتين من حيث متوسط الأداء القبلي على الاختبار التحصيلي لبناء النموذج الأساسي للاختيار الحريمي، واختبار الأداء المهاري، مما يدل على أن الفرق بين متوسطي المجموعتين غير دال وبذلك تكون المجموعتان متكافئتين من حيث المستوى المبني للاختبار التحصيلي لبناء النموذج الأساسي للاختيار الحريمي، واختبار الأداء المهاري لبناء النموذج الأساسي للاختيار الحريمي.
نتائج البحث:

الفرض الأول: وينص على: "يوجد فرق دال إحصائياً عند مستوى $(\alpha \geq 0.05)$ بين متوسطي درجات طالبات المجموعة التجريبية

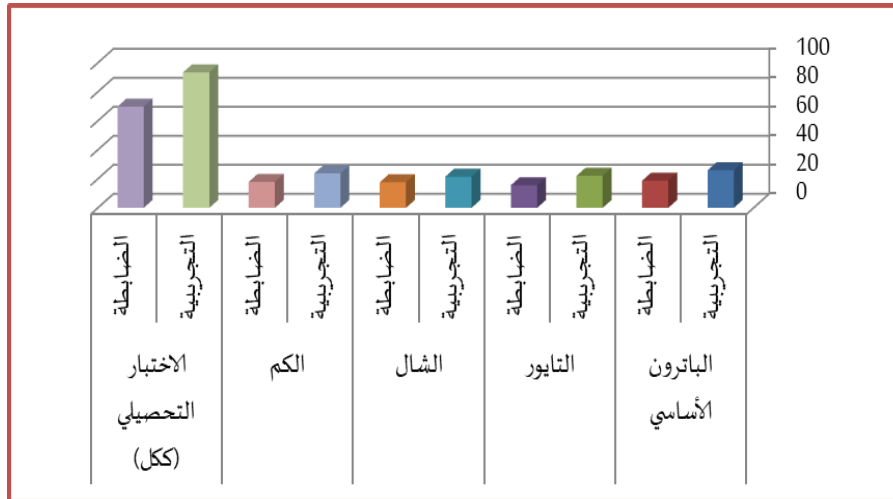
جدول (15) قيمة "ت" ودالاتها الإحصائية للفرق بين متوسطي درجات طالبات المجموعتين التجريبية والضابطة في التطبيق البعدي للاختبار التحصيلي لبناء النموذج الأساسي للاختيار الحريمي

| المكون | المجموعة | المتوسط الحسابي "م" | الانحراف المعياري "ع" | درجة الحرية "د.ح" | قيمة "ت" | مستوى الدلالة واتجاهها | مربع إيتا η^2 | حجم التأثير D |
|-------------------------|-----------|---------------------|-----------------------|-------------------|----------|------------------------|--------------------|---------------|
| النموذج الأساسي | التجريبية | 25.96 | 5.32 | 48 | 4.348** | 0.000 | 0.283 | 0.667 |
| | الضابطة | 18.68 | 6.47 | 48 | 4.348** | 0.000 | 0.283 | 0.667 |
| الكول تايرور | التجريبية | 22.08 | 4.68 | 48 | 4.581** | 0.000 | 0.304 | 0.729 |
| | الضابطة | 15.64 | 5.24 | 48 | 4.581** | 0.000 | 0.304 | 0.729 |
| الكول شال | التجريبية | 21.56 | 4.71 | 48 | 2.455** | 0.018 | 0.112 | 0.237 |
| | الضابطة | 17.64 | 6.45 | 48 | 2.455** | 0.018 | 0.112 | 0.237 |
| الكلم القطعتين | التجريبية | 23.80 | 4.94 | 48 | 3.802** | 0.000 | 0.231 | 0.528 |
| | الضابطة | 17.88 | 6.02 | 48 | 3.802** | 0.000 | 0.231 | 0.528 |
| الاختبار التحصيلي (ككل) | التجريبية | 93.40 | 18.91 | 48 | 4.161** | 0.000 | 0.265 | 0.618 |
| | الضابطة | 69.84 | 21.07 | 48 | 4.161** | 0.000 | 0.265 | 0.618 |

*دالة عند مستوى 0.05
المجموعة التجريبية.
وبالرغم من أن نتيجة الاختبار توضح أن الاختلاف بين الأداء القبلي والأداء البعدي اختلافاً معنوياً، أي لا يرجع للصدفة، فهو لا يخبرنا بالكثير عن قوة استراتيجية كورنيل في بناء النموذج الأساسي للاختيار الحريمي ولذلك نقوم بحساب إحصاء مربع إيتا لحساب حجم التأثير، وقد بلغ مربع إيتا (0.265) وهذا يعني أن 27% من الحالات يمكن أن يعزى التباين في أدائها إلى تأثير استراتيجية كورنيل في بناء النموذج الأساسي للاختيار الحريمي مما قد يكون له أثراً كبيراً على أداء الطالبات في الاختبار التحصيلي لبناء النموذج الأساسي للاختيار الحريمي.

**دالة عند مستوى 0.01
نتبين من النتائج التي يلخصها الجدول السابق أن قيمة "ت" دالة عند مستوى (0.01) مما يشير إلى وجود فرق دال إحصائياً بين متوسطي درجات طالبات التجريبية والضابطة في التطبيق البعدي للاختبار التحصيلي لبناء النموذج الأساسي للاختيار الحريمي- لصالح المجموعة التجريبية.

مناقشة الفرض الأول:
تم قبول الفرض الأول من فروض البحث والذي ينص على: "يوجد فرق دال إحصائياً عند مستوى $(\alpha \leq 0.05)$ بين متوسطي درجات طالبات المجموعة التجريبية والضابطة في التطبيق البعدي للاختبار التحصيلي لبناء النموذج الأساسي للاختيار الحريمي" لصالح



شكل (6) متوسط درجات طالبات المجموعتين التجريبية والضابطة في التطبيق البعدي للاختبار التحصيلي لبناء النموذج الأساسي للجاكيت الحريمي

التطبيق البعدي لاختبار الأداء المهاري لبناء النموذج الأساسي للجاكيت، وتم التأكد من توافر شرط التجانس للمجموعتين، وتم تطبيق اختبار (t-test) لمتوسطين غير مرتبطين للمقارنة بين متوسطي درجات طالبات المجموعتين والجدول التالي يلخص هذه النتائج.

الفرض الثاني: وينص على: "يوجد فرق دال إحصائياً عند مستوى ($\alpha \geq 0.05$) بين متوسطي درجات طالبات المجموعة التجريبية والضابطة في التطبيق البعدي لاختبار الأداء المهاري لبناء النموذج الأساسي للجاكيت".

وللتحقق من صحة هذا الفرض تم حساب المتوسطات والانحرافات المعيارية لدرجات طالبات المجموعتين التجريبية والضابطة في جدول (16) قيمة "ت" ودلالاتها الإحصائية للفرق بين متوسطي درجات طالبات المجموعتين التجريبية والضابطة في الأداء المهاري لبناء النموذج الأساسي للجاكيت

| المكون | المجموعة | المتوسط الحسابي "م" | الانحراف المعياري "ع" | درجة الحرية "د.ح" | قيمة "ت" | مستوى الدلالة واتجاهها | مربع إيتا η^2 | حجم التأثير D |
|-------------------------------|-----------|---------------------|-----------------------|-------------------|----------|------------------------|--------------------|---------------|
| النموذج الأساسي | التجريبية | 24.92 | 1.61 | 48 | **6.318 | 0.000 | 0.454 | 1.229 |
| | الضابطة | 18.68 | 4.67 | | | | | |
| الكول تايور | التجريبية | 24.84 | 1.65 | 48 | **6.699 | 0.000 | 0.483 | 1.344 |
| | الضابطة | 18.04 | 4.80 | | | | | |
| الكول شال | التجريبية | 24.68 | 1.80 | 48 | **9.534 | 0.018 | 0.654 | 2.226 |
| | الضابطة | 17.08 | 3.56 | | | | | |
| الكم القطعتين | التجريبية | 31.52 | 3.28 | 48 | **10.770 | 0.000 | 0.707 | 2.615 |
| | الضابطة | 21.36 | 3.39 | | | | | |
| الاختبار الأداء المهاري (ككل) | التجريبية | 105.96 | 6.66 | 48 | **10.932 | 0.000 | 0.713 | 2.666 |
| | الضابطة | 75.16 | 12.41 | | | | | |

*دالة عند مستوى 0.05

**دالة عند مستوى 0.01

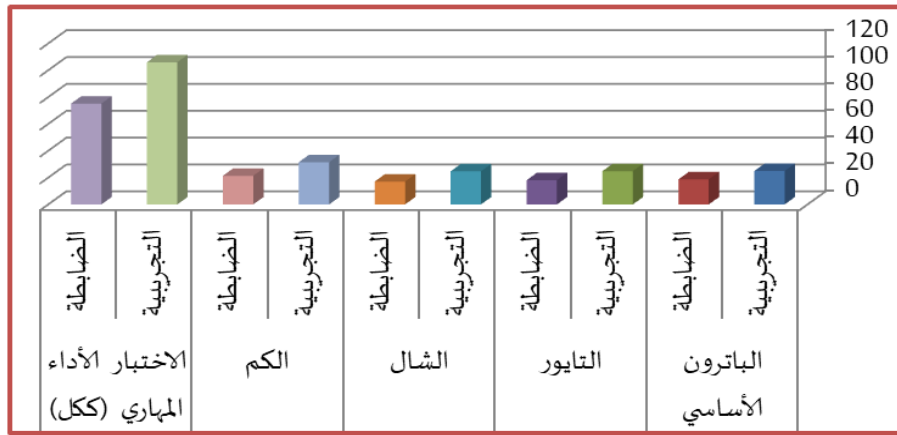
نتبين من النتائج التي يلخصها الجدول السابق أن قيمة "ت" دالة عند مستوى (0.01) مما يشير إلى وجود فرق دال إحصائياً بين متوسطي درجات طالبات التجريبية والضابطة في التطبيق البعدي لاختبار الأداء المهاري لبناء النموذج الأساسي للجاكيت - لصالح المجموعة التجريبية.

مناقشة الفرض الثاني: تم قبول الفرض الثاني من فروض البحث والذي ينص على: "يوجد فرق دال إحصائياً عند مستوى ($\alpha \leq 0.05$) بين متوسطي درجات طالبات المجموعة التجريبية والضابطة في التطبيق البعدي لاختبار الأداء المهاري لبناء النموذج الأساسي للجاكيت" - لصالح المجموعة التجريبية.

وبالرغم من أن نتيجة الاختبار توضح أن الاختلاف بين الأداء القبلي والأداء البعدي اختلافاً معنوياً، أي لا يرجع للصدفة، فهو لا يخبرنا بالكثير عن قوة استراتيجية كورنيل في بناء النموذج الأساسي للجاكيت الحريمي ولذلك نقوم بحساب إحصاء مربع إيتا لحساب حجم التأثير، وقد بلغ مربع إيتا (0.265) وهذا يعني أن 27% من الحالات يمكن أن يعزى التباين في الأداء إلى تأثير استراتيجية كورنيل في بناء النموذج الأساسي للجاكيت الحريمي مما قد يكون له أثراً كبيراً على أداء الطالبات علي اختبار الأداء المهاري لبناء النموذج الأساسي للجاكيت.

نتبين من النتائج التي يلخصها الجدول السابق أن قيمة "ت" دالة عند مستوى (0.01) مما يشير إلى وجود فرق دال إحصائياً بين متوسطي درجات طالبات التجريبية والضابطة في التطبيق البعدي لاختبار الأداء المهاري لبناء النموذج الأساسي للجاكيت - لصالح المجموعة التجريبية.

تم قبول الفرض الثاني من فروض البحث والذي ينص على: "يوجد فرق دال إحصائياً عند مستوى ($\alpha \leq 0.05$) بين متوسطي درجات طالبات المجموعة التجريبية والضابطة في التطبيق البعدي لاختبار الأداء المهاري لبناء النموذج الأساسي للجاكيت" - لصالح المجموعة التجريبية.



شكل (7) متوسط درجات طالبات المجموعتين التجريبية والضابطة في التطبيق البعدي لاختبار الأداء المهاري لبناء النموذج الأساسي للجاكيت وتم حساب التكرارات والنسب المئوية كما هو موضح بالجدول التالي، ووفقاً لقياس Likert الثلاثي تم وضع قيم رقمية لسلم تدرج المقياس على النحو التالي:

جيد = 3، متوسط = 2، ضعيف = 1 وبناءً على ذلك تراوح قيم المتوسط الحسابي للعبارة أو البعد على النحو التالي:

1- من (1) إلى أقل من (1.67) (ضعيف). 2- من (1.67) إلى (2.34) (متوسط). 3- من (2.34) إلى (3) (جيد).

جدول (17) المتوسط والانحراف المعياري والوزن النسبي بطاقة ملاحظة خطوات تنفيذ استراتيجية كورنيل لتدوين الملاحظات الخاصة ببناء نموذج الجاكيت الحريمي.

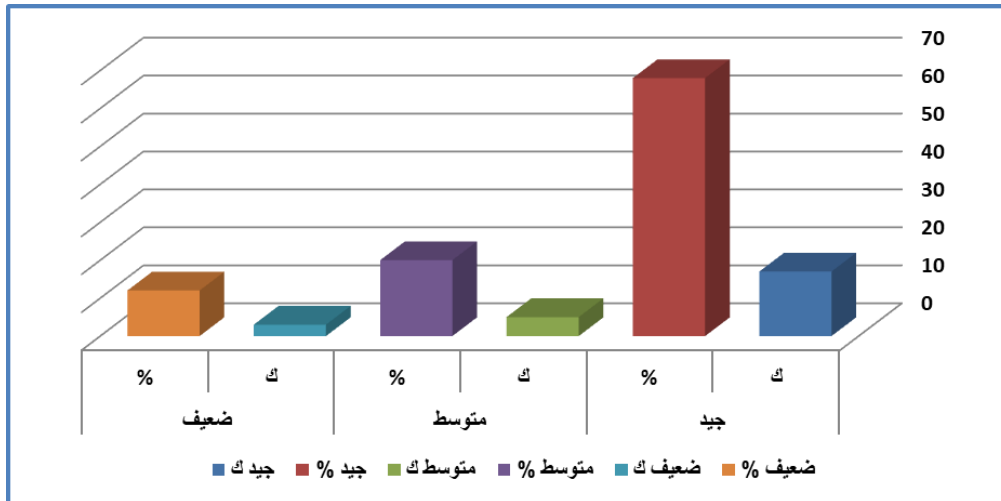
| المؤشرات | جيد | | متوسط | | ضعيف | | المتوسط | الانحراف المعياري | الوزن النسبي | اتجاه العبارة |
|---|-----|----|-------|---|------|---|---------|-------------------|--------------|---------------|
| | % | ك | % | ك | % | ك | | | | |
| الإعداد: تقوم الطالبة بإعداد الورقة على شكل مخطط كورنيل. | 64 | 16 | 20 | 5 | 16 | 4 | 2.48 | 0.770 | 82.67 | جيد |
| التسجيل: تتابع الدرس وتدوين الملاحظات (الرسم والرموز) التي تتلقاها وذلك في منطقة الجزء المخصص للرسم. | 72 | 18 | 16 | 4 | 12 | 3 | 2.6 | 0.707 | 86.67 | جيد |
| الاختزال: تقوم بكتابة طريقة عمل خطوة الرسم | 80 | 20 | 12 | 3 | 8 | 2 | 2.72 | 0.614 | 90.67 | جيد |
| الاسترجاع أو التلاوة: تخفي خطوة العمل في عمود التلميحات ثم تسترجع وتتلو التلميح المقابل لها وتقارنه بالملاحظات بعد إعادة اظهارها وذلك لتحقق من دقتها. | 68 | 17 | 16 | 4 | 16 | 4 | 2.52 | 0.770 | 84.00 | جيد |
| التلخيص: تستخلص الخبرات المستفادة من التلميحات المدونة وصياغتها في عبارة أو أكثر قليلا في منطقة الملخص وهي لكتابة أهم القوانين. | 68 | 17 | 20 | 5 | 12 | 3 | 2.56 | 0.712 | 85.33 | جيد |
| التأمل: وتوظف وتربط المعلومات بالخبرات السابقة وتحديد الواضح والمربك وتدوين نتيجة هذه العملية في الجهة الخلفية للنموذج. | 60 | 15 | 24 | 6 | 16 | 4 | 2.44 | 0.768 | 81.33 | جيد |
| المراجعة: التأكد من وصول الطالبة إلى المستوى المطلوب من الخبرات وتسكينها في البنية المعرفية. | 60 | 15 | 20 | 5 | 20 | 5 | 2.4 | 0.816 | 80.00 | جيد |

يتضح من نتائج الجدول السابق أن تقييم بطاقة ملاحظة خطوات تنفيذ استراتيجية كورنيل لتدوين الملاحظات الخاصة ببناء نموذج الجاكيت الحريمي - لصالح جيد، حيث المتوسط الحسابي تراوح بين (2.4) إلى (2.72)، وتراوح الوزن النسبي بين (80.00) إلى (90.67%).

جدول (18) المتوسط والانحراف المعياري والوزن النسبي بطاقة ملاحظة خطوات تنفيذ استراتيجية كورنيل لتدوين الملاحظات الخاصة ببناء نموذج الجاكيت الحريمي

| البطاقة | جيد | | متوسط | | ضعيف | | المتوسط | الانحراف المعياري | الوزن النسبي | اتجاه العبارة |
|--|-----|----|-------|---|------|---|---------|-------------------|--------------|---------------|
| | % | ك | % | ك | % | ك | | | | |
| بطاقة ملاحظة خطوات تنفيذ استراتيجية كورنيل لتدوين الملاحظات الخاصة ببناء نموذج الجاكيت الحريمي | 68 | 17 | 20 | 5 | 12 | 3 | 2.56 | 0.712 | 85.33 | جيد |

يتضح من نتائج الجدول السابق أن بطاقة ملاحظة خطوات تنفيذ استراتيجية كورنيل لتدوين الملاحظات الخاصة ببناء نموذج الجاكيت الحريمي - لصالح جيد حيث المتوسط الحسابي (2.56)، والوزن النسبي (85.33%)



شكل (8) الوزن النسبي لملاحظة خطوات تنفيذ استراتيجية كورنيل لتدوين الملاحظات الخاصة ببناء نموذج الجاكيت الحريمي وتأسيسا على ما سبق يمكن قبول صحة الفرض من فروض البحث والذي ينص على: " يوجد فرق دال إحصائيا عند مستوى $\alpha \leq 0.05$ بين التكرارات والنسب المئوية لمستويات أداء الطلاب المعلمين على بطاقة ملاحظة خطوات تنفيذ استراتيجية كورنيل لتدوين الملاحظات الخاصة ببناء نموذج الجاكيت الحريمي وفقا لأرائهم التي تصل إلى (85.33%) وفقاً لقيمة الوزن النسبي. الفرض الرابع: وينص على: " يوجد فرق دال إحصائيا عند مستوى $\alpha \leq 0.05$ بين التكرارات والنسب المئوية لمستويات أداء الطلاب المتعلمات على مقياس الكفاءة الذاتية نحو استراتيجية كورنيل لتدوين الملاحظات. وللتحقق من صحة هذا الفرض قامت الباحثتان بتحليل النتائج

جدول (19) المتوسط والانحراف المعياري والوزن النسبي لمقياس الكفاءة الذاتية نحو استراتيجية كورنيل لتدوين الملاحظات

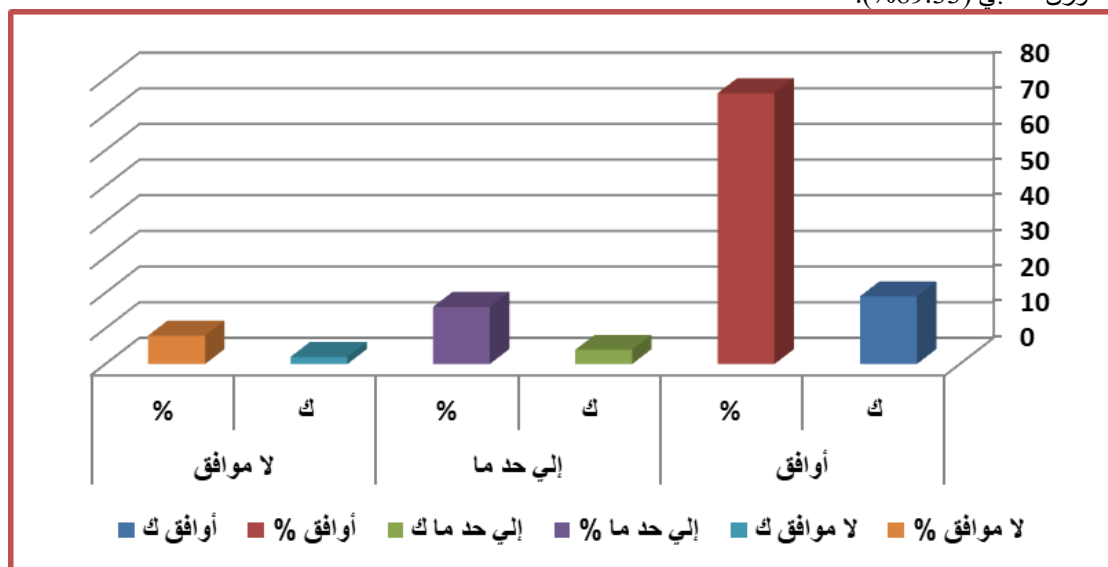
| اتجاه العبارة | الوزن النسبي | الانحراف المعياري | المتوسط | لا أوافق | | إلى حد ما | | أوافق | | المؤشرات |
|---------------|--------------|-------------------|---------|----------|---|-----------|---|-------|----|---|
| | | | | % | ك | % | ك | % | ك | |
| أوافق | 98.67 | 0.200 | 2.96 | 0 | 0 | 4 | 1 | 96 | 24 | أعتقد أن تعلم بناء الجاكيت الأساسي باستخدام استراتيجية كورنيل سيكون أكثر إيجابية. |
| أوافق | 96.00 | 0.440 | 2.88 | 4 | 1 | 4 | 1 | 92 | 23 | أعتقد أن تحصيل المعلومات باستخدام استراتيجية كورنيل سيصبح أفضل. |
| أوافق | 90.67 | 0.614 | 2.72 | 8 | 2 | 12 | 3 | 80 | 20 | تزيد استراتيجية كورنيل من إمكانية التواصل لتبادل الآراء والخبرات ووجهات النظر بين الطالبات وأساتذتهن. |
| أوافق | 85.33 | 0.712 | 2.56 | 12 | 3 | 20 | 5 | 68 | 17 | يؤدي استخدام استراتيجية كورنيل إلى تحسين جودة التعليم. |
| أوافق | 86.67 | 0.645 | 2.6 | 8 | 2 | 24 | 6 | 68 | 17 | تسهم استراتيجية كورنيل في تنمية مهارات التفكير واثراء عملية التعلم. |
| أوافق | 90.67 | 0.458 | 2.72 | 0 | 0 | 28 | 7 | 72 | 18 | تساعد استراتيجية كورنيل الطالبات في إنجاز المهام التعليمية المطلوبة. |
| أوافق | 84.00 | 0.653 | 2.52 | 8 | 2 | 32 | 8 | 60 | 15 | يقدم التعليم باستخدام استراتيجية كورنيل أفضل الفرص لرفع مستوى الطالبات أكاديميا. |
| أوافق | 86.67 | 0.645 | 2.6 | 8 | 2 | 24 | 6 | 68 | 17 | أشعر أن المقرر المقترح باستخدام استراتيجية كورنيل سيزيد من التفاعل بين الطالبات. |
| أوافق | 80.00 | 0.816 | 2.4 | 20 | 5 | 20 | 5 | 60 | 15 | أعتقد أن التعلم باستخدام استراتيجية كورنيل سيشجع التواصل المستمر مع أستاذ المقرر. |
| أوافق | 89.33 | 0.627 | 2.68 | 8 | 2 | 16 | 4 | 76 | 19 | أطبق وأنفذ عمليا ما تعلمته في استراتيجية كورنيل. |
| أوافق | 82.67 | 1.005 | 2.48 | 0 | 0 | 16 | 4 | 72 | 18 | أرى أن التعلم من خلال استراتيجية كورنيل ينمي قدراتي على حل المشكلات. |
| أوافق | 93.33 | 0.408 | 2.8 | 0 | 0 | 20 | 5 | 80 | 20 | التعلم من خلال استراتيجية كورنيل يقلل من التكلفة الاقتصادية للتعليم. |

| اتجاه العبارة | الوزن النسبي | الانحراف المعياري | المتوسط | لا أوافق | | إلى حد ما | | أوافق | | المؤشرات |
|---------------|--------------|-------------------|---------|----------|---|-----------|---|-------|----|---|
| | | | | % | ك | % | ك | % | ك | |
| أوافق | 92.00 | 0.597 | 2.76 | 8 | 2 | 8 | 2 | 84 | 21 | يستطيع عضو هيئة التدريس من خلال استراتيجية كورنيل إفاضة الطالبات إفاضة كاملة. |
| أوافق | 100.00 | 0.000 | 3 | 0 | 0 | 0 | 0 | 100 | 25 | أشعر بالحماس لاستخدام استراتيجية كورنيل لتدوين الملاحظات في التعليم. |
| أوافق | 92.00 | 0.436 | 2.76 | 0 | 0 | 24 | 6 | 76 | 19 | قد يركز التعليم باستخدام استراتيجية كورنيل على الجانب المهاري والوجداني أكثر من الجانب المعرفي. |
| أوافق | 82.67 | 0.770 | 2.48 | 16 | 4 | 20 | 5 | 64 | 16 | تستطيع الطالبات إنجاز تكليفاتهم عن طريق استراتيجية كورنيل أكثر من الطريقة التقليدية. |
| أوافق | 92.00 | 0.523 | 2.76 | 4 | 1 | 16 | 4 | 80 | 20 | استخدام استراتيجية كورنيل في التعلم يقلل من الخبرة المباشرة أثناء العملية التعليمية. |
| أوافق | 100.00 | 0.000 | 3 | 0 | 0 | 0 | 0 | 100 | 25 | أعتقد أن استخدام استراتيجية كورنيل سيزيد من ثقتي بنفسي. |
| أوافق | 90.67 | 0.614 | 2.72 | 8 | 2 | 12 | 3 | 80 | 20 | التعليم باستخدام استراتيجية كورنيل يعطي الفرصة الكافية للتفكير والاستنتاج. |
| أوافق | 86.67 | 0.707 | 2.6 | 12 | 3 | 16 | 4 | 72 | 18 | تتيح استراتيجية كورنيل الرجوع بسهولة لجميع موضوعات المقرر. |
| أوافق | 90.67 | 0.542 | 2.72 | 4 | 1 | 20 | 5 | 76 | 19 | استخدام استراتيجية كورنيل لتدوين الملاحظات تزيد ارتباط الطالبات ببعضهم البعض. |
| أوافق | 89.33 | 0.627 | 2.68 | 8 | 2 | 16 | 4 | 76 | 19 | أشعر أن استراتيجية كورنيل تدعمني بالحماس. |
| أوافق | 84.00 | 0.714 | 2.52 | 12 | 3 | 24 | 6 | 64 | 16 | أفضل استخدام استراتيجية كورنيل في مختلف المواد التعليمية. |
| أوافق | 96.00 | 0.332 | 2.88 | 0 | 0 | 12 | 3 | 88 | 22 | أستفيد من استراتيجية كورنيل في تنظيم أنشطتي وتعليقاتي. |

يتضح من نتائج الجدول السابق أن الكفاءة الذاتية نحو استراتيجية كورنيل لتدوين الملاحظات - لصالح أوافق حيث المتوسط الحسابي تراوح بين (2.4) إلى (3)، وتراوح الوزن النسبي بين (80.00) إلى (100%).
جدول (20) المتوسط والانحراف المعياري والوزن النسبي لمقياس الكفاءة الذاتية نحو استراتيجية كورنيل لتدوين الملاحظات

| اتجاه العبارة | الوزن النسبي | الانحراف المعياري | المتوسط | لا أوافق | | إلى حد ما | | أوافق | | المقياس |
|---------------|--------------|-------------------|---------|----------|---|-----------|---|-------|----|--|
| | | | | % | ك | % | ك | % | ك | |
| أوافق | 89.33 | 0.627 | 2.68 | 8 | 2 | 16 | 4 | 76 | 19 | الكفاءة الذاتية نحو استراتيجية كورنيل لتدوين الملاحظات |

يتضح من نتائج الجدول السابق أن مقياس الكفاءة الذاتية نحو استراتيجية كورنيل لتدوين الملاحظات - لصالح أوافق حيث المتوسط الحسابي (2.68)، و الوزن النسبي (89.33%).



شكل (9) الوزن النسبي لمقياس الكفاءة الذاتية نحو استراتيجية كورنيل لتدوين الملاحظات

التحصيلي لبناء النموذج الأساسي للجاكيت الحريمي، ودرجاتهم على اختبار الأداء المهاري لبناء النموذج الأساسي للجاكيت. وللتحقق من صحة هذا الفرض تم حساب معامل ارتباط بيرسون بين درجات طالبات المجموعة التجريبية والضابطة على الاختبار التحصيلي لبناء النموذج الأساسي للجاكيت الحريمي، ودرجاتهم على اختبار الأداء المهاري لبناء النموذج الأساسي للجاكيت. كما هو موضح بالجدول التالي:

وتأسيسا على ما سبق يمكن قبول صحة الفرض من فروض البحث والذي ينص على: "يوجد فرق دال إحصائيا عند مستوى ($\alpha \leq 0.05$) بين التكرارات والنسب المئوية لمستويات أداء الطلاب المعلمين على مقياس الكفاءة الذاتية نحو استراتيجية كورنيل لتدوين الملاحظات وفقا لأرائهم التي تصل إلى (89.33%) وفقاً لقيمة الوزن النسبي.

الفرض الخامس: وينص على: "توجد علاقة ارتباطية دالة موجبة بين درجات طالبات المجموعة التجريبية والضابطة على الاختبار

جدول (21) يوضح قيمة "ر" ودالاتها الإحصائية للعلاقة الارتباطية بين متغيرات البحث

| المتغيرات | الاختبار التحصيلي لبناء النموذج الأساسي للجاكيت الحريمي | الاختبار المهاري لبناء النموذج الأساسي للجاكيت الحريمي |
|-----------|---|--|
|-----------|---|--|

.540**

الاختبار التحصيلي لبناء النموذج الأساسي للجاكيت

الاختبار المهاري لبناء النموذج الأساسي للجاكيت

في بناء النموذج الأساسي للجاكيت الحريمي، وفقاً لنسبة الكسب المعدل لبلاك لدرجات طالبات المجموعة التجريبية والضابطة في التطبيق البعدي للاختبار التحصيلي لبناء النموذج الأساسي للجاكيت الحريمي ودرجاتهم في اختبار الأداء المهاري لبناء النموذج الأساسي للجاكيت. وللتحقق من صحة الفرض تم حساب المتوسطين القبلي والبعدي لدرجات طالبات المجموعة التجريبية والضابطة في التطبيق البعدي للاختبار التحصيلي لبناء النموذج الأساسي للجاكيت الحريمي ودرجاتهم على اختبار الأداء المهاري لبناء النموذج الأساسي للجاكيت، والجدول (23) يوضح هذه النتائج.

تشير نتائج الجدول السابق إلى: وجود علاقة ارتباطية دالة موجبة بين درجات طالبات المجموعة التجريبية والضابطة على الاختبار التحصيلي لبناء النموذج الأساسي للجاكيت، ودرجاتهم على اختبار الأداء المهاري لبناء النموذج الأساسي للجاكيت حيث بلغت قيمة "ر" (0.540) وهي دالة عند مستوى (0.01).

ويمكن للباحثان قبول الفرض الخامس من فروض البحث والذي ينص على "توجد علاقة ارتباطية دالة موجبة بين درجات طالبات المجموعة التجريبية والضابطة على الاختبار التحصيلي لبناء النموذج الأساسي للجاكيت، ودرجاتهم على اختبار الأداء المهاري لبناء النموذج الأساسي للجاكيت.

الفرض السادس: وينص على: "تحقق استراتيجية كورنيل فاعلية

جدول (22) يوضح نسبة الكسب المعدل لبلاك بين المتوسطين القبلي والبعدي لدرجات طالبات المجموعة التجريبية والضابطة على الاختبار التحصيلي لبناء النموذج الأساسي للجاكيت الحريمي ودرجاتهم في اختبار الأداء المهاري لبناء النموذج

| المجموعة | الاختبار | التطبيق | المتوسط | الدرجة العظمى | معدل الكسب لبلاك | الدالة |
|-----------|-------------------------------|---------|---------|---------------|------------------|--------------------------------------|
| التجريبية | الاختبار التحصيلي (ككل) | القبلي | 41.08 | 117 | 1.136 | مقبول لأنها أكبر من الواحد الصحيح |
| | الاختبار الأداء المهاري (ككل) | البعدي | 93.40 | 117 | 1.547 | مقبول لأنها أكبر من الواحد الصحيح |
| الضابطة | الاختبار التحصيلي (ككل) | القبلي | 27.48 | 117 | 0.621 | غير مقبول لأنها أقل من الواحد الصحيح |
| | الاختبار الأداء المهاري (ككل) | البعدي | 105.96 | 117 | 0.939 | غير مقبول لأنها أقل من الواحد الصحيح |

في بناء النموذج الأساسي للجاكيت الحريمي، وفقاً لنسبة الكسب المعدل لبلاك لدرجات طالبات المجموعة التجريبية والضابطة في التطبيق البعدي للاختبار التحصيلي لبناء النموذج الأساسي للجاكيت الحريمي ودرجاتهم على اختبار الأداء المهاري لبناء النموذج الأساسي للجاكيت.

النتائج: Results

أولاً: أشارت النتائج الإحصائية إلى فعالية استراتيجية كورنيل والتي تقوم على تدوين الملاحظات على مستوى التحصيل، حيث تمكن الطالبات من استدعاء المعلومات من البناء المعرفي للنموذج، على عكس الطالبات التي تم التدريس لهن بالطريقة التقليدية، وهو ما يؤكد صحة فروض البحث، كما يتفق مع معظم الدراسات السابقة والتي اتفقت على أهمية تدوين الملاحظات أثناء المحاضرات للتخلص من التشتت وفقدان التركيز، كما مر المتعلم أثناء تطبيقه لاستراتيجية كورنيل بخطوات وإجراءات منظمة تساعده في تنمية مهارات التفكير والتذكر، فقد ساعدت استراتيجية كورنيل الطالبات على تذكر المعلومات أثناء الاختبار، فالطالبة تعبر عما تسمع خلال المحاضرة بأسلوبها ولغتها مما يساعدها على المذاكرة والحفظ، وبهذا تُعد استراتيجية كورنيل لتدوين الملاحظات من الأساليب التي تستخدم كمساعدات للتذكر.

يوضح نتائج الجدول السابق ما يلي:

1- بلغت قيمة معدل الكسب للاختبار التحصيلي المعرفي (1.136)، وهي قيمة مقبولة لأنها أكبر من الواحد الصحيح وبالتالي يمكن القول أن استخدام استراتيجية كورنيل يتصف بدرجة مقبولة من الفعالية فيما يختص بتنمية التحصيل المعرفي المرتبط ببناء النموذج الأساسي للجاكيت الحريمي حيث حقق نسبة كسب معدل (ثابت بلاك) أكبر من (1.02) بالنسبة للمجموعة التجريبية، بينما بلغت قيمتها (0.621) وهي قيمة غير مقبولة لأنها أقل من الواحد الصحيح بالنسبة للمجموعة الضابطة.

2- بلغت قيمة معدل الكسب للاختبار الأداء المهاري (1.547) وهي قيمة مقبولة لأنها أكبر من الواحد الصحيح وبالتالي يمكن القول أن استخدام استراتيجية كورنيل يتصف بدرجة مقبولة من الفعالية فيما يختص بتنمية الأداء المهاري المرتبط ببناء النموذج الأساسي للجاكيت الحريمي حيث حقق نسبة كسب معدل (ثابت بلاك) أكبر من (1.02) بالنسبة للمجموعة التجريبية، بينما بلغت قيمتها (0.939) وهي قيمة غير مقبولة لأنها أقل من الواحد الصحيح بالنسبة للمجموعة الضابطة.

وتأسيسا على ما سبق يمكن للباحثان قبول الفرض السادس من فروض البحث والذي ينص على: "تحقق استراتيجية كورنيل فاعلية

- 6- جابر، عبد المطلب يوسف، والخلتان، عبد الرحمن بن عبد الله، والعهلي، محمد بن عبد العزيز. (2005) "مهارات الدراسة الجامعية"، مطابع جامعة الملك فهد للبترول والمعادن.
- 7- حكيمي، حليلة بنت محمد بن محمد. (2020م) "فاعلية استخدام طريقتي التدوين البصري Notes Sketch وكورنيل Notes Cornell في تنمية التحصيل المعرفي بمقرر مهارات الاتصال والاتجاه نحوها لدى طالبات قسم إدارة الأعمال بكلية العلوم والدراسات الإنسانية بضمراء"، دراسات عربية في التربية وعلم النفس، ع (125)، 53-94.
- 8- دوس، عصام. (2019). "مهارات الحياة الجامعية وعلاقتها بالتوافق الأكاديمي لدى طلاب الجامعة"، المجلة العلمية لجامعة الملك فيصل، مجلة العلوم الإنسانية والإدارية، المملكة العربية السعودية، ع (20)، 77-79.
- 9- سالمان، أحمد، وحمود، رانيا، الششتاوي، أسماء. (2016م) "معجم المنسوجات الثقافي"، مكتبة نانسي، دمياط، دار الكتب والوثائق المصرية، رقم الإيداع (14589 / 2016)، تدمك: 1986-494-977-978.
- 10- زاهد، منال عبدالله. (2016م) "فاعلية استراتيجية تقوم على التكامل بين الخرائط الذهنية ونموذج كورنيل في تنمية تحصيل طالبات كلية التربية لمقرر طرق التدريس"، المجلة التربوية الدولية المتخصصة، مج (5)، ع (6)، 137-156.
- 11- زغول، سحر علي. (2002م) "فاعلية برنامج مقترح في تصميم الأزياء وقياس أثره على المفاهيم والمهارات الأساسية لدى طلاب قسم الملابس والنسيج"، رسالة ماجستير، كلية الاقتصاد المنزلي، جامعة حلوان.
- 12- سليمان، كفاية، و زغول، سحر. (2007م)، "أسس تصميم الأزياء للنساء"، الطبعة الأولى، عالم الكتب، القاهرة.
- 13- سليم، مجدة، والسخاوي، شيما. (2021م)، "بناء النماذج (البياترونات) الأساسية للنساء"، دار الكتب والوثائق المصرية، مطبعة برج للطباعة والنشر، الغربية، ج.م.ع، رقم الإيداع : 10435 / 2021، تدمك: 7-8944-90-977-978.
- 14- شحاته، حسن، وزينب النجار. (2003). "معجم المصطلحات التربوية والنفسية"، ط1، القاهرة، الدار المصرية اللبنانية.
- 15- عاطف، هناء. (2014م) "أثر برنامج مقترح قائم على استراتيجية تدوين الملاحظات في تنمية مهارات الاستماع والكتابة لدى معلمين اللغة الانجليزية كلغة أجنبية قبل الخدمة"، رسالة ماجستير، جامعة الفيوم، القاهرة، ج.م.ع.
- 16- عبد الرحمن، منى. (2002م) "معاطف السيدات"، دار الصفا للطباعة، القاهرة.
- 17- عبد المعطي، غادة. (2008م) "دراسة مقارنة لبعض طرق عمل نموذج الجاكت الخاص بالنساء"، رسالة ماجستير، كلية الاقتصاد المنزلي، جامعة الأزهر.
- 18- عيسى، ماجد. (2015م) "أثر التدريب على استراتيجيتين من استراتيجيات التعلم التوليدي في الفهم السمعي والاستماع الاستراتيجي لدى تلاميذ الصف الرابع الابتدائي"، مجلة كلية التربية، جامعة طنطا، مصر، عدد (58)، 181-243.
- 19- قشظة، أمل إبراهيم موسى. (2020)، "أثر استراتيجية تدوين الملاحظات (كورنيل) القائمة على الخرائط الذهنية في تنمية مهارات التفكير السابر في الجغرافيا لدى طالبات الصف الحادي عشر بغزة"، رسالة ماجستير، كلية التربية، الجامعة الإسلامية، غزة، فلسطين.
- 20- مصطفى، سمية، وزايد عماد. (2013م) "فاعلية برنامج تعليمي إلكتروني لتدريج نموذج الجاكت النسائي بالحاسب"، المجلة المصرية للاقتصاد المنزلي، مج 29، ع 29.
- 21- Ahmad, S. (2019). Impact Of Cornell Notes vs. REAP On EFL Secondary School Students' Critical Reading Skills. International Education

- ثانياً: ملاحظات رصدتها الباحثتان أثناء تطبيق التجربة كما يلي:
- 1- مستوى تفاعل الطالبات وإثارتهم للأسئلة والمناقشات في موضوع الدرس كان مرتفعاً بشكل ملحوظ لدى المجموعة التجريبية مقارنة بالمجموعة الضابطة.
 - 2- الحرص على حضور الطالبات في الموعد المحدد للمحاضرة كان واضحاً بدرجة كبيرة بالنسبة للمجموعة التجريبية مقارنة بالمجموعة الضابطة.
 - 3- كثير من طالبات المجموعة التجريبية استخدمن الاستراتيجيات المقترحة في دراسة مقررات أخرى.
 - 4- درجة الالتزام والهدوء داخل القاعة الدراسية كانت مرتفعة بدرجة كبيرة في المجموعة التجريبية مقارنة بالمجموعة الضابطة.
 - 5- ملاحظة التعبيرات والتصرفات الناتجة عن المشاعر السلبية لدى الطالبات مثل الملل والشرد والاستئذان للخروج من القاعة لأسباب واهية أو غير حقيقية كانت منخفضة بدرجة كبيرة لدى المجموعة التجريبية مقارنة بالمجموعة الضابطة.
 - 6- أن المجهود الذي يبذله المعلم في حال تطبيق الاستراتيجية المقترحة كان أقل بدرجة كبيرة مقارنة بالمجهود الذي يبذله في التدريس بالطريقة التقليدية مما ينعكس على شعور المعلم والطلاب بالرضا، بالإضافة إلى الدافعية للإنجاز.
 - 7- أن توفير وقت وجهد في المحاضرة مكن من تطبيق أنشطة وإجراء مناقشات في موضوع المحاضرة مع المجموعة التجريبية بدرجة أكبر من المجموعة الضابطة.

التوصيات: Recommendation

- 1- إدراج استراتيجية كورنيل كاستراتيجية تعليمية في مقررات الملابس والنسيج ولاسيما مقررات النماذج التي تتطلب الحفاظ على تركيز الطلاب وتفاعلهم مع المادة الدراسية.
- 2- تدريب أعضاء هيئة التدريس على توظيف الطرق الحديثة لتدوين الملاحظات في العملية التعليمية للمرحلة الجامعية.
- 3- دعوة وحدات (مراكز) التعليم والتعلم بالكليات المختلفة لتنفيذ دورات تدريبية للطالبات عن طرق تدوين الملاحظات من خلال تصميم تلك الدورات في خطة المركز.
- 4- إجراء البحوث والدراسات حول استراتيجيات التدريس التي تقوم على تفاعل الطالب مع المادة الدراسية لما لها من تأثير كبير في بقاء أثر التعلم.

المراجع: References

- 1- إدريس، حاتم محمد فتحى السيد، الفناجيلي، بسمه رضا محمد، و عبدالكريم، محمد البدرى (2018م) "دراسة مقارنة بين البياترون البروفيلي وبياترون هيلين أرمسترونج والاستفادة منها في تنفيذ الجاكت الحريري للمرأة المصرية"، مجلة العمارة والفنون والعلوم الإنسانية، ع (10)، 217-236.
- 2- التميمي، إيمان. (2017). "أثر استخدام طريقة كورنيل لتدوين الملاحظات على تحصيل طالبات قسم الدراسات الإسلامية في جامعة حفر الباطن واتجاهاتهن نحوها"، جامعة حفر الباطن، مجلة العلوم التربوية، مجلد 44، عدد (4)، 175-188.
- 3- الحريري، رافدة. (2011) "الجودة الشاملة في المناهج وطرق التدريس"، (د.ط)، عمان، دار المسيرة للنشر والتوزيع والطباعة.
- 4- السيد، سمية مصطفى محمد، النويشي، رانيا فاروق، مسعد، عماد زايد بخيت، وجادو، دعاء منير محمد أحمد. (2023م) "مقارنة لبعض طرق بناء نموذج الجاكت الأساسي للمرأة البدينة"، مجلة البحوث في مجالات التربية النوعية، ع 2431، 44-2460.
- 5- العبيد، أفنان، والشايع، حصة. (2015م) "تكنولوجيا التعليم- الأسس والتطبيقات"، المملكة العربية السعودية، الرياض، مكتبة الرشد للنشر والتوزيع.

- Of Inquiry & Action In Education. V10(N1). P1-35.
- 29- Pauk, W., and Owens, R. J. Q., (2011). How to study in college. Boston, MA: Wadsworth, Cengage Learning.
- 30- Quintus, L, Borr, M, Duffield, S, Napoleon, L and Welch,A.(2012). The Impact of the Cornell Note-Taking Method on Students' Performance in a High School Family and Consumer Sciences Class. *Journal of Family and Consumer Sciences Education*, 30(1).pp27- 38.
- 31- Vivinette K. Dietsche, (2000) "My technical writing student submitted these tips for a project in 2000". –DGJ.
- 32- Walter Pauk (2014): "How to Study in College, Publisher": Wadsworth, Inc, Boston, USA.
- 33- Sedita, J. (2010). The key comprehension routine. Rowley, MA: Keys to Literacy.
- 34- Shaeffer, Claire B. (2001) "Fabric Cewing Guide, Chilton Book Company, Randor Pennsylvania, U.S.A.
- 35- Zakareya,A.(2019).Impact of Cornell Notes vs. REAP on EFL Secondary School Students' Critical Reading Skills. *International Education Studies*, 12(10), 60-74 .
- 36- <https://2u.pw/XiTzwzQi>
- 37- http://mynew-fashion.blogspot.com/2015/11/blog-post_21.html
- 38- <https://2u.pw/ul7UAIV>
- Studies. V12(N10). P60-74.
- 22- Akintunde, O. (2013). Effect Of Cornell, Verbatim And Outline Note-Taking Strategies On Students' Retrieval Of Lecture Information In Nigeria. *Journal Of Education And Practice*. V4(N25). P67-74.
- 23- Asselanis, S. (2017). Effective Note Taking Strategies In The Secondary Mathematics Classroom. *Student Research Submissions*. 206.
- 24- Broe, D. (2013). The Effects of Teaching Cornell Notes on Student Achievement, Unpublished Master Thesis, Minot State University, North Dakota.
- 25- Davoudi, M. and Moattarian, N, and Zareian,G. (2015). Impact of Cornell Note-Taking Method Instruction on Grammar Learning of Iranian EFL Learners, *Journal of Studies in Education*,5(2),p 252-265.
- 26- Dewi, N.; Hum, D.; Hum, L. (2020). The Effect Of Cornell Note Taking Method On Students' Grammar Learning At Man1 Kendari. *Journal Of Teachers Of English*. V5(N1). P57-65.
- 27- Donohoo, J. (2010). Learning How To Learn: Cornell Notes As An Example. *Journal Of Adolescent & Adult Literacy*. V54(N3). P224-227.
- 28- Evans, B.; Shively, C.(2019). Using The Cornell Note-Taking System Can Help Eight Grade Students Alleviate The Impact Of Interruptions While Reading At Home. *Journal*