

تعزيز الميزة التنافسية لتحقيق استدامة التصميم البيئي لتصميم نوافذ العرض الإعلانية Enhancing Competitive Advantage To Achieve Environmental Sustainability In The Design Of Advertising Display Windows

إيمان محمد علي محمد فرماوي

مدرس بالمعهد العالي للفنون التطبيقية، efarawwy82@gmail.com

كلمات دالة

الميزة التنافسية، الاستدامة، التصميم البيئي، تصميم نوافذ العرض الإعلانية.
Competitive advantage, Sustainability, Environmental design., Design of advertising display windows.

ملخص البحث

لم تعد الاستدامة المبنية على التصميم البيئي مجرد مبادرة إختيارية للمسئولية الإجتماعية للشركات، ولكنها عنصر حاسم لتحقيق الميزة التنافسية والاستراتيجية على المدى القريب و البعيد، بينما الشركات التي تتجاهل الاستدامة تخاطر بتأثيرات سلبية على أرباحها النهائية لذا يجب على الشركات تبني الاستدامة ودمج تدابير للحد من تأثيرها البيئي من المراحل المبكرة لتطوير المنتج، وتحقيق ذلك يجب أن يتم تضمين تحول ثقافي كبير نحو تبني الاستدامة في الفكر القائم لعمليات التصميم والتخطيط له. وخلق نهج يركز على التفكير في تصميم نوافذ العرض الإعلانية بالفكر الذي يحقق الاستدامة؛ من خلال تقليل الحاجة إلى تصنيع جديد والاستفادة من إعادة التدوير كجزء من إستراتيجيتهم المثمرة في تنفيذ برامج الإصلاح وإعادة الاستخدام وهي تعزز الفلسفة بين المصمم والمستخدم والجهة المنفذة لتمتد أولويات التصميم البيئي إلى ما هو أبعد مع المواد الصديقة للبيئة. إن التزام الشركة بدمج البرامج الصديقة للبيئة لا يؤكد فقط على رغبتهم في الحفاظ على البيئة، بل يحسن أيضاً ولاء العملاء تجاه العلامة التجارية وسط دعوات متزايدة من المستخدمين لتحقيق الاستدامة لمواد صديقة للبيئة في تصميم نوافذ العرض الإعلانية. حيث تساعد الشركات التي تركز على ابتكار التصميم البيئي في معالجة قضايا تغير المناخ؛ بالتكيف أيضاً للاتجاهات الناشئة من خلال تدابير مستدامة تؤدي إلى فكر إقتصادي متقدم، فإن تبني ممارسات الأعمال المستدامة أصبحت ضرورية في الوقت الحالي نظراً للتحديات المتزايدة نحو تحقيق أهداف الاستدامة العالمية وسط قضايا تغير المناخ في مواجهة التحديات البيئية ولا يمكننا الإنكار بأن مثل هذه الاتجاهات الحالية المتزايدة تسيطر على البيانات التي تشكلت عالمياً من خلال تفضيلات المستخدمين تجاه الإقتصاديات الأخلاقية القائمة على الإستهلاك . إن إدخال التغييرات التي تعزز نهج الاستدامة أمر ضروري نحو الممارسات الصديقة للبيئة، فالاستدامة المتزايدة التي تواجه العالم قد تجبر إجراءات إعادة التصميم في ذلك الوقت داخل المؤسسات إلى تقليل التأثير الإجتماعي والبيئي من خلال اعتماد مبادئ الإقتصاد الدائري التي تقلل الضرر الذي تتعرض له المجتمعات المحلية والعالمية. حيث تهدف الأطر الحديثة الحالية لإنشاء الإقتصاد الدائري عادة إلى تطوير استراتيجيات واستدلالات واسعة النطاق للشركات؛ وتحاول الجهود المبذولة الجمع بين المفاهيم التالية وهي تقييم دورة الحياة، الاستهلاك القائم على السلوك، التصميم البيئي، التفكير للعناصر، التطوير من خلال المحافظة على الاستدامة.

مشكلة البحث: ومن هنا تنحصر مشكلة البحث التي يمكن تلخيصها في محاولة الإجابة عن التساؤل: كيف يمكن تحقيق الميزة التنافسية وصولاً للاستدامة المبنية على التصميم البيئي لتصميم نوافذ العرض الإعلانية بما يتناسب مع نموذج الإقتصاد الدائري بشكل مباشر مع الإطار العام للتنمية المستدامة؟
ويهدف البحث إلى التركيز على ابتكار التصميم البيئي لنوافذ العرض الإعلانية في سياق المحافظة على الاستدامة، مما يعزز الفلسفة بين المصمم والمستخدم والجهة المنفذة لتمتد أولويات التصميم البيئي إلى ما هو أبعد مع المواد الصديقة للبيئة.

ويتبع البحث المنهج الاستقرائي لجمع المعلومات والبيانات عن المفاهيم التالية وهي تقييم دورة الحياة، الاستهلاك القائم على السلوك، التصميم البيئي، التفكير للعناصر، التطوير من خلال المحافظة على الاستدامة، ثم يتبع البحث المنهج التطبيقي لنماذج من طلبة أكاديمية الفن والتصميم - قسم جرافيك وفنون الإعلان - الفرقة الرابعة (2022، 2023) في التفرغ بعرض أفكارهم وتصوراتهم في كيفية الوصول للاستدامة المبنية على التصميم البيئي لتصميم نوافذ العرض الإعلانية .

Paper received August 15, 2024, Accepted October 28, 2024, Published on line January 1, 2025

للمنتجات المتقدمة من بين المنافسين .

ويأتى هنا دور البحث في تحقيق الاستدامة المبنية على التصميم البيئي فهو ليس مجرد مبادرة إختيارية للمسئولية الإجتماعية للشركات، ولكنها عنصر حاسم لتحقيق الميزة التنافسية والاستراتيجية على المدى القريب و البعيد، بينما الشركات التي تتجاهل الاستدامة تخاطر بتأثيرات سلبية على أرباحها النهائية لذا يجب على الشركات تبني الاستدامة ودمج تدابير للحد من تأثيرها البيئي من المراحل المبكرة لتطوير المنتج، وتحقيق ذلك يجب أن يتم تضمين تحول ثقافي كبير

المقدمة Introduction

الابتكار الأخضر للشركات أصبح واحدة من الأدوات الاستراتيجية الأكثر أهمية المستخدمة للحصول على الميزة التنافسية المستدامة في تصميم نوافذ العرض الإعلانية تماشياً مع الجهود الخاصة لاستجابة الضغط البيئي المتزايد؛ بما في ذلك الابتكار في التقنيات التي تشارك في توفير الطاقة، ومنع التلوث، وإعادة تدوير النفايات، وتصميم المنتجات الخضراء، أو الإدارة البيئية للشركات من خلال منهج بيئي جديد أو فكرة تهتم بتقليل التأثير السلبي على البيئة بحيث تخلق تمييزاً

في سياق المحافظة على الاستدامة، مما يعزز الفلسفة بين المصمم والمستخدم والجهة المنفذة لتمتد أولويات التصميم البيئي إلى ما هو أبعد مع المواد الصديقة للبيئة.

فروض البحث: Research Hypothesis

يفترض البحث أن:

توظيف التصميم البيئي لتصميم نوافذ العرض الإعلانية في سياق التطور التقني، يعتبر جزء من استراتيجية عالمية تستخدم مبادئ الاقتصاد الأخضر في الإطار العام للتنمية المستدامة.

حدود البحث: Research Limits

- الحدود الزمنية: ابتداء من 2022 وحتى فترة الانتهاء من البحث .
- الحدود المكانية: (طلبة أكاديمية الفن والتصميم) لعرض أفكارهم وتصوراتهم وخلق نهج يركز على التفكير في تصميم نوافذ العرض الإعلانية بالفكر الذي يحقق الاستدامة؛ من خلال تقليل الحاجة إلى تصنيع جديد والاستفادة من إعادة التدوير والاستخدام

منهج البحث: Research Methodology

ويتبع البحث المنهج الاستقرائي لجمع المعلومات والبيانات عن الطرق التنظيمية المبتكرة للتصميم البيئي في تعزيز الميزة التنافسية المستدامة، ثم يتبع البحث المنهج التطبيقي لنماذج من طلبة أكاديمية الفن والتصميم - قسم جرافيك وفنون الإعلان - الفرقة الرابعة 2022، 2023 في التقرد بعرض أفكارهم وتصوراتهم في كيفية توظيف التصميم الأخضر .

مصطلحات البحث: Research Terms

الميزة التنافسية Competitive advantage

هو تنفيذ الابتكارات في المنتجات والمعالجات التصميمية البيئية بشكل مبتكر ومميز، لذا ينبغي تقييم درجة القدرة التنافسية للمنتجات والعمليات الخضراء الجديدة، وقد تم تطوير مصطلح الميزة التنافسية المستدامة بمجموعة متنوعة من الاستراتيجيات لتحقيق قيادة التميز والتركيز في خلق القيمة الفريدة للشركات في ظل التنافس المستدام . (Abdullah, M . 2016)

التصميم البيئي Environmental design

هو الوعاء المادى التكنولوجى الذى يقوم بترجمة العلاقات التفاعلية بين تلك المؤشرات الفكرية المتعلقة بمفاهيم الراحة والاستدامة البيئية والمناخ، من أجل تحقيق استدامة الحياة البشرية، فالتصميم البيئي هو تصميم مستدام مكون من منظومة عناصر وعلاقات، تعتمد على كيفية توظيف هذه العناصر لتحقيق أعلى أداء؛ والمستهدف من هذا التصميم هو الإنسان لتلبية احتياجاته، وراحته، والارتقاء بمستوى حياته وعلاقاته المجتمعية مع الآخرين، وعلاقاته مع البيئة محافظاً على الفكر المستدام، ووجود تأثير مهم للخصوصية الزمانية من خلال كل ما يرتبط بالتصميم البيئي ثقافياً واجتماعياً وتكنولوجياً وإمكانية تحقيق الاستفادة من المعالجات التصميمية البيئية. (Algarrawi, kais - 2014)

الاستدامة Sustainability

الاستدامة هي عملية ديناميكية طويلة الأجل لجميع المفاهيم الأخرى المتعلقة بالعناصر الثلاثة وهي البيئة والاقتصاد

نحو تبنى الإستدامة في الفكر القائم لعمليات التصميم والتخطيط له.

وخلق نهج يركز على التفكير في تصميم نوافذ العرض الإعلانية بالفكر الذى يحقق الإستدامة؛ من خلال تقليل الحاجة إلى تصنيع جديد والاستفادة من إعادة التدوير كجزء من إستراتيجيتهم المثمرة في تنفيذ برامج الإصلاح وإعادة الاستخدام وهي تعزز الفلسفة بين المصمم والمستخدم والجهة المنفذة لتمتد أولويات التصميم البيئي إلى ما هو أبعد مع المواد الصديقة للبيئة.

إن التزام الشركة بدمج البرامج الصديقة للبيئة لا يؤكد فقط على رغبتهم في الحفاظ على البيئة، بل يحسن أيضاً ولاء العملاء تجاه العلامة التجارية وسط دعوات متزايدة من المستخدمين لتحقيق الإستدامة لمواد صديقة للبيئة في تصميم نوافذ العرض الإعلانية.

حيث تساعد الشركات التي تركز على ابتكار التصميم البيئي في معالجة قضايا تغير المناخ؛ بالتكيف أيضاً للاتجاهات الناشئة من خلال تدابير مستدامة تؤدي إلى فكر إقتصادي متقدم، فإن تبنى ممارسات الأعمال المستدامة أصبحت ضرورية في الوقت الحالى نظراً للتحديات المتزايدة نحو تحقيق أهداف الإستدامة العالمية وسط قضايا تغير المناخ في مواجهة التحديات البيئية ولا يمكننا الإنكار بأن مثل هذه الاتجاهات الحالية المتزايدة تسيطر على البيئات التي تشكلت عالمياً من خلال تفضيلات المستخدمين تجاه الإقتصاديات الأخلاقية القائمة على الاستهلاك .

إن إدخال التغييرات التي تعزز نهج الإستدامة أمر ضروري نحو الممارسات الصديقة للبيئة، فالإستدامة المتزايدة التي تواجه العالم قد تجبر إجراءات إعادة التصميم في ذلك الوقت داخل المؤسسات إلى تقليل التأثير الإجماعي والبيئي من خلال اعتماد مبادئ الإقتصاد الدائري التي تقلل الضرر الذي تتعرض له المجتمعات المحلية والعالمية

حيث تهدف الأطر الحديثة الحالية لإنشاء الإقتصاد الدائري عادة إلى تطوير استراتيجيات واستدلالات واسعة النطاق للشركات؛ وتحاول الجهود المبذولة الجمع بين المفاهيم التالية وهي تقييم دورة الحياة، الاستهلاك القائم على السلوك، التصميم البيئي، التفكير للعناصر، التطوير من خلال المحافظة على الإستدامة.

مشكلة البحث: Statement of the Problem

كيف يمكن تحقيق الميزة التنافسية وصولاً للإستدامة المبنية على التصميم البيئي لتصميم نوافذ العرض الإعلانية بما يتناسب مع نموذج الإقتصاد الدائري بشكل مباشر مع الإطار العام للتنمية المستدامة؟

أسباب اختيار موضوع البحث :

- إتاحة الفرصة للتكامل المتبادل في عملية صنع القرار للتصميم البيئي لنوافذ العرض الإعلانية وتحقيق استدامة التعليم المستمر ومراعاة تفضيلات جميع أصحاب المصلحة من خلال النظر في معايير و أهداف متعددة لتحقيق التنمية المستدامة.

أهداف البحث: Research Objectives

يهدف البحث إلى:

- التركيز على ابتكار التصميم البيئي لنوافذ العرض الإعلانية

توجيه الرسالة المبتكرة للعملاء باستخدام الفكر المستدام
للابتكار الأخضر. (محمد محمود ، أمل حسنين، 2019)

الإطار النظري: Theoretical Framework

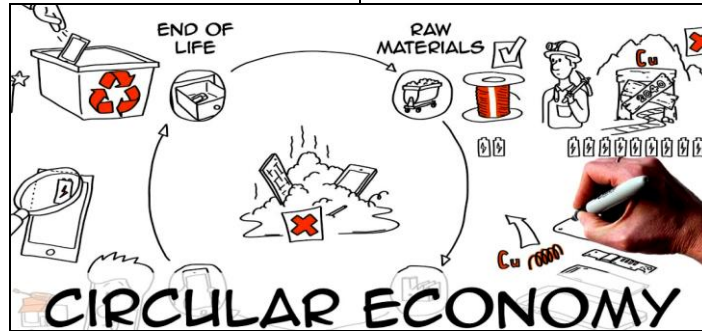
ما هي الاعتبارات المتبعة في تعزيز الميزة التنافسية لتحقيق
استدامة التصميم البيئي لتصميم نوافذ العرض الإعلانية؟
1- التحول إلى الاقتصاد الدائري:

يهدف هذا المفهوم إلى معالجة التحديات العالمية مثل تغير
المناخ، وفقدان التنوع البيولوجي، والنفايات، والتلوث من
خلال التأكيد على التنفيذ القائم على التصميم للمبادئ الأساسية
الثلاثة للنموذج، والمبادئ الثلاثة المطلوبة للتحول إلى
الاقتصاد الدائري وهي تصميم التخلص من النفايات والتلوث؛
الحفاظ على المنتجات والمواد قيد الاستخدام، وتجديد النظم
الطبيعية، حيث تمت دراسة فكرة ومفاهيم الاقتصاد الدائري
على نطاق واسع في الأوساط الأكاديمية وقطاع الأعمال وفتح
آفاق جديدة في الأسواق، وبشكل أساسي زيادة استدامة فكرة
عدم الاستهلاك، والرجوع لاستغلال مبادئ الاقتصاد الأخضر
لتحقيق استدامة التصميم البيئي.

والإنصاف، حيث يجب تلبية هذه الركائز الثلاثة للاستدامة
وتحقيقها في وقت واحد من خلال الحماية والترويج وتحقيق
النمو. (Rahaf Aloudeh - 2023)
كما أن هناك مؤشرات للتنمية المستدامة كأساليب توفير
الطاقة وتكيف التطورات التصميمية مع البيئة وإعادة التدوير
لتوفير المصادر المستخدمة واستخدام مواد وخامات متوافقة
مع البيئة.

نوافذ العرض الإعلانية Advertising display windows

توسع استخدام هذا المصطلح من معناه الأصلي بالعرض
المباشر المجرد، إلى كونه عملية وضع أى عنصر فى مجال
الرؤية سواء كانت رؤية مباشرة أو عن طريق شاشة
الالكترونية، فأصبح يستخدم مصطلح Display لوصف أى
شاشة تتعامل مع الإشارات الكهربائية ليس فحسب بل يمكن
تعريف المصطلح بأنه فعل ابتكار وتنظيم للعناصر والمنتجات
فى مكان معين حتى يتمكن الجمهور من مشاهدته بشكل مميز
وذو فكر غير تقليدى، فهو يستخدم بغرض الدعاية والترويج
لشركة تقوم بتقديم خدمة أو منتج للمتلقي بشكل جديد ومختلف
يساعد فى زيادة الميزة التنافسية للشركة المعلنة، من خلال



شكل (1) يوضح التحول للاقتصاد الدائري.

<https://www.europarl.europa.eu/topics/en/article/20151201STO05603/circular-economy-20231020/>

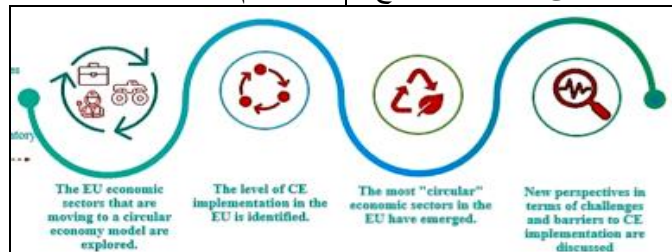
الإعتبارات البيئية فى جميع مراحل تطوير التصميم يسمح
بإعادة التدوير للخامات بحيث توائم التصميم البيئي

(Schischke, K. - 2005)

حيث يضمن هذا التكامل أيضاً طول عمر الاستخدام مع جعلها
قادرة على المنافسة من خلال تصميم نوافذ العرض الإعلانية؛
فاستخدام إطار الاقتصاد الدائري الذى يعزز تكامل التصميم
البيئي والنمو الإقتصادى يتم من خلال الاستفادة من إعادة
التدوير للنفايات وإطالة دورات حياة المواد من خلال الاساليب
القائمة على الاستخدام المستمر أو تقنيات التجديد على نظم
استخدام مواد صديقة للبيئة.

تلعب إستراتيجيات التصميم البيئي دوراً حيوياً فى إنشاء
منتجات صديقة للبيئة ومستدامة طوال دورة حياتها، من خلال
دمج معايير الإستدامة فى المرحلة المبكرة من تطوير المنتج
حيث يمكن للشركات تقليل الآثار السلبية على البيئة، وإنشاء
منتجات تتوافق مع الإعتبارات البيئية وعمليات إعادة التدوير،
وضمن دورات حياة طويلة للمنتج تساهم فى إقتصاد دائري
مستدام. (Dahmani, N. - 2021)

فإن دمج معايير المنتجات الخضراء التى تقلل من استخدام
الموارد مع تقليل المواد الضارة التى يتم إطلاقها من خلال
جميع مراحل دورة الحياة، علاوة على ذلك فإن دمج



شكل (2) يوضح إعادة التدوير والاستخدام .

<https://www.sciencedirect.com/science/article/pii/S3/20210/8/2>

تحللها بيولوجيا. ولا يعود هذا النهج بالنفع على البيئة فحسب،
بل إنه يولد أيضاً فرصاً اقتصادية، ويوفر التكاليف، ويخلق
فرص العمل. إنها استراتيجية حاسمة لتحقيق أهداف التنمية

حيث يسعى الاقتصاد الدائري إلى استبدال نموذج "الأخذ
والصنع والتخلص" التقليدي بنهج أكثر استدامة يتضمن إعادة
استخدام المواد، أو إعادة تصنيعها، أو إعادة تدويرها، أو

العرض الإعلانية لهذه المنتجات، وتعزيز صورة الشركة والتوسع في أسواق جديدة والتأكيد على سمعة وقوة علامتها التجارية، وتفوقها على المنافسين، وجذب المزيد من العملاء عن طريق هذا الابتكار الأخضر المستدام. (Mu, J., Peng - 2009)

الابتكار الأخضر:

يستخدم للتعبير عن أداء المنتجات أو العمليات الخضراء للتنافس في السوق، والذي يتحقق عن طريق الحد من التأثيرات البيئية للشركة، حيث يمكن للشركات خفض تكاليف الإنتاج وزيادة الكفاءة الاقتصادية من خلال تطبيق الابتكار المتعلق بالبيئة، مثل الحد من استهلاك الطاقة وإعادة استخدام المواد وإعادة تعريف عملية الإنتاج، كما أن الابتكار الأخضر يحسن سمعة وصورة الشركات أمام العملاء. (Chunguang Bai, - 2018)

المستدامة والتصدي للتحديات العالمية مثل تغير المناخ وندرة الموارد والتلوث.

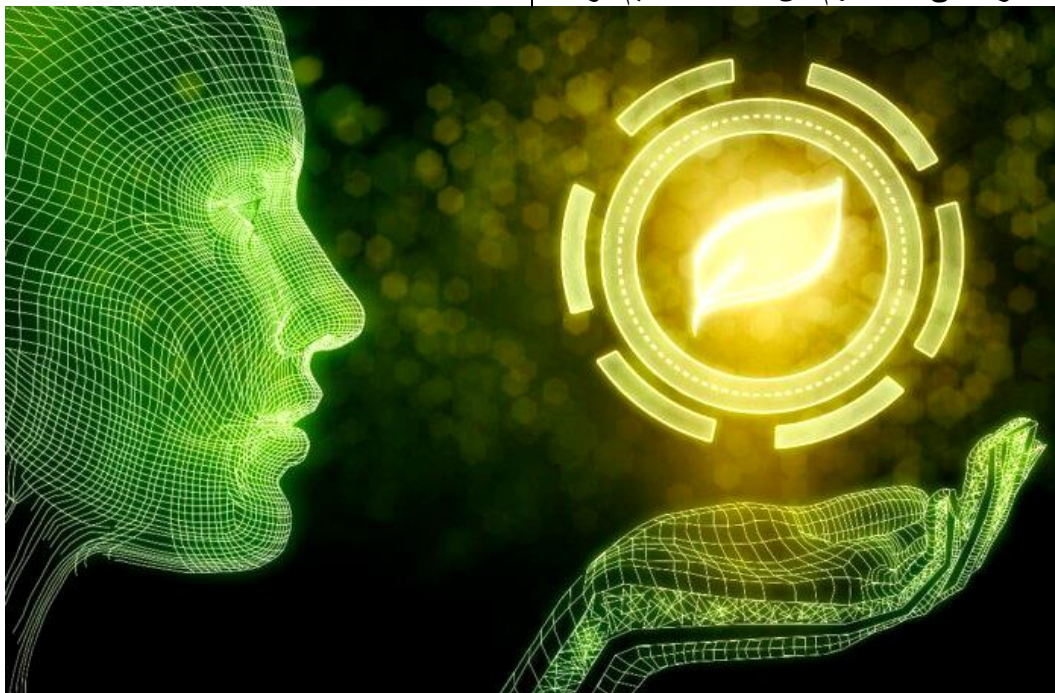
2- تعزيز الابتكار الأخضر:

إن هذا الابتكار هو وسيلة هامة لتخفيف أو تجنب الأضرار البيئية الناتجة من المنتجات المصنعة، ومن ثم زيادة القدرة التنافسية وبالتالي تحقيق الميزة التنافسية للشركات.

حيث تعمل المجموعة الفرعية من الابتكار الأخضر على توسيع مجالات جديدة من خلال إدخال منتجات جديدة جذريا ومحاولة إزالة أسواق البدائل "غير الخضراء" أو التخلص التدريجي التام من المنتجات والعمليات الضارة بالبيئة .

(Wong, Y. - 2013)

كما يشير الابتكار الأخضر إلى الابتكار الذي يسهل تقليل تأثير الشركة على البيئة، مما يسمح للشركة بتحقيق الأهداف البيئية، ودمج الفوائد البيئية في العمليات التجارية الحالية، مما يسمح لهم بطلب أسعار أعلى لمنتجاتهم من خلال تصميم نوافذ



شكل (3) يوضح تعزيز الابتكار الأخضر.

3/20211KcyERh9q8LmTPwB1PxQ5XVo9jcg.com//20//https/

متوافق معه. (محمد أحمد-2014)

3- تبسيط الخامات وعدم تعقيدها:

وهو شعور العميل بأن المنتج سهل الفهم والاستعمال فكلما كان الابتكار صعب في فهمه أو استخدامه كلما كان بطيء في الانتشار فالعميل الذي يرى صعوبة في استخدام الخامات المستخدمة من خلال التصميم البيئي لنوافذ العرض الإعلانية يؤثر ذلك بالسلب على الابتكار الأخضر المستدام.

4- إمكانية التجريب:

مدى توفر الإمكانية في قيام العميل في تجربة الابتكار الجديد والتحقق من منفعته وتقييم تلك المنافع، من أجل مشاركة المعلومات والمعارف والمهارات، ومن خلال جانب عملية التجريب فإن الابتكار الأخضر هو أي تكيف وتأقلم لعملية إعادة التدوير من شأنها أن تقلل التأثير السلبي على البيئة وذلك خلال التعامل والاستخدام والإستحواذ على المواد الصديقة للبيئة في تصميم نوافذ العرض الإعلانية.

خصائص الابتكار الأخضر:

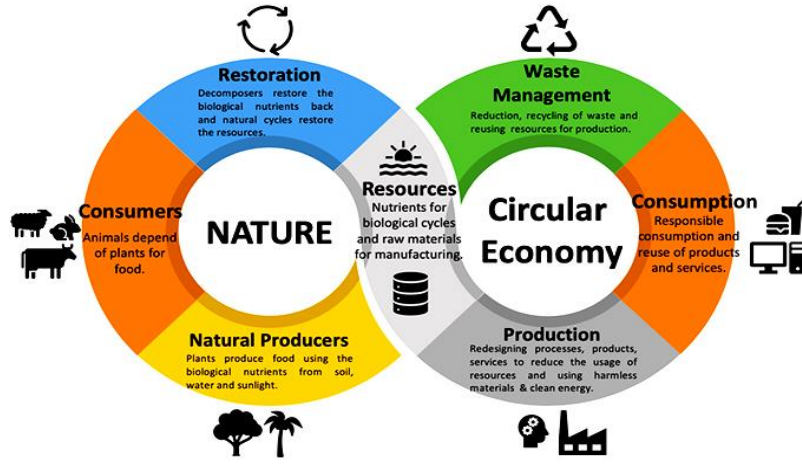
1- الميزة التنافسية:

تعرف على أنها درجة شعور المستهلك بتفوق المنتج الجديد على المنتجات المشابهة الموجودة في السوق، وتحدد طبيعة السلعة ومزاياها النسبية سواء كانت اقتصادية أو اجتماعية، من خلال نهج يركز على التفكير في تصميم نوافذ العرض الإعلانية بالفكر الذي يحقق الإستدامة؛ و تقليل الحاجة إلى تصنيع جديد والاستفادة من إعادة التدوير فالميزة التنافسية تزداد بتقبل العملاء للخدمات المقدمة ومعرفة تكلفتهم بكافة جوانبها والمزايا التي تمنحها هذه الخدمة لهم بشكل مميز ومبتكر.

(أحمد نزار-2009)

2- الملائمة:

الدرجة التي يشعر معها المستهلك أن المنتج الجديد يتفق مع معتقداته وخبراته السابقة واحتياجاته وبهذا الصدد قد يتطلب المنتج الجديد ذو الابتكار الأخضر (التصميم البيئي لنوافذ العرض الإعلانية) من قبل العميل سلوكاً من أجل أن يكون



شكل (4) يوضح تقليل النفايات والتلوث عن طريق تقليل الأضرار الناجمة عن الأنشطة الاقتصادية

<https://medium.optimizationpros/beyond-take-make-waste/> 3/20210/14

فرص جديدة للنمو والتنمية .

- تحسن رضا العملاء

حيث تصبح الشركات أكثر مسؤولية بيئياً، مما يساعد على خلق مستقبل أفضل للجميع من خلال تنفيذ الممارسات المستدامة والتطوير لمنتجات جديدة وإعادة التدوير للمواد بحيث تكون أكثر ملائمة مع البيئة وتحسين مستقبلها من خلال الابتكار الأخضر المستدام .

<https://fastercapital.com/arabpreneur>

- تعزيز الاستخدام للخامات الذكية

تتميز تلك الخامات بقدرتها على التغيير في مظهرها الخارجي أو لونها وذلك عند تعرضها لمؤثر خارجي (فيزيائي أو كيميائي) مع إمكانية رجوعها لحالتها الأصلية بسهولة وذلك عند زوال تلك المؤثرات، والمواد الذكية هي نتاج تداخل المواد التقليدية مع الأنظمة الإلكترونية، وهذا التداخل هو ما أحدث ثورة في المواد وجعلها تستجيب للمتغيرات الحادثة من حولها والتفاعل معها بما يلائم الوظيفة التي أعدت من أجلها وذلك عن طريق توزيع العناصر والمجسمات الإلكترونية من خلال المادة، وبالتالي يصبح أداء المادة غير تقليدي (ذكي) فالمواد الذكية لها القدرة على التقييم والإصلاح الذاتي .

الحاجة إلى الابتكار الأخضر:

يواجه العالم حالياً تحديات بيئية غير مسبقة تتطلب حلولاً عاجلة ومبتكرة، فأصبحت الحاجة إلى الابتكار الأخضر أكثر أهمية من أي وقت مضى، ويستمر الطلب على المنتجات والخامات الصديقة للبيئة في النمو لمواجهة هذه التحديات وهي تتم من خلال:

- التحديات البيئية:

يواجه العالم مجموعة واسعة من التحديات البيئية، بما في ذلك تغير المناخ، وفقدان التنوع البيولوجي، واستنفاد الموارد الطبيعية

وتتطلب هذه القضايا حلولاً عاجلة ومبتكرة يمكن أن تساعد في تقليل التأثير البيئي للأنشطة البشرية.

- التنمية المستدامة

يعد الابتكار الأخضر عنصراً أساسياً في التنمية المستدامة، والذي يسعى إلى تلبية احتياجات الجيل الحالي دون المساس بقدرة الأجيال القادمة على تلبية احتياجاتهم الخاصة

- تعزيز فوائد العمل :

يمكن أن يساعد اعتماد ممارسات مستدامة وتعزيز الابتكار الأخضر للمؤسسات على تقليل التأثير السلبي للأنشطة البشرية في إحداث الضرر بالبيئة، وتحسين قدرتها التنافسية، وخلق



شكل (5) يوضح توزيع العناصر والمجسمات الإلكترونية.

<https://www.linkedin.com/> 3/202122/

(الزجاج الذكي) يمنح المستخدمين الفرصة للتحكم البيئي بطريقة جديدة من حيث تغيير كم الضوء المرئي. (منال أبو سريع- 2021)

وأهم ما يميز الخامات الذكية عن الخامات التقليدية هي مجموعة من الخصائص التكنولوجية ومن هذه الخصائص: القدرة على التغيير و التحول بما يلائم الظروف المحيطة

وقوة الاحتمال .
- إمكانية التحكم في هذه المواد عن بعد والقدرة على العمل خلال منظومة إلكترونية .



شكل (6) يوضح أنواع من الخامات للمواد الذكية .

[https:// www.ar.wikihow.com/20/202010](https://www.ar.wikihow.com/20/202010)

إن التحول الرقمي يمكنه حل الكثير من مشكلات التطوير وقابلية التوسع على الفور ومع ذلك عندما تتم إدارتها بشكل فعال يمكنها تسهيل وتسريع التغييرات الإيجابية والمساعدة في التغلب على العوائق.
توفر الرقمنة التي تركز على معالجة التعقيد أن تعطي فرصاً واسعة النطاق لمواجهة تحديات الاستدامة من خلال استخدام البيانات والحلول الرقمية.

- القدرة على الإحساس بالطاقة، كتحزينها وقت ارتفاع درجات الحرارة وإطلاقها عند انخفاض درجات الحرارة.
- سهولة الإحلال والتبديل وسهولة الفك والتركيب وخفة الوزن



مواد ذكية متغيرة اللون:- تتميز هذه المواد بقدرتها على تغيير لونها عند تعرضها لأحد المثيرات الخارجية كأي تغيير في البيئة المحيطة بها حرارية أو ضوئية أو كيميائية أو كهربية وغيرها وتغيير لون المواد الذكية يتم باختلاف نوع هذه الخامة وتتضمن المواد الذكية متغيرة اللون أنواع رئيسية من الخامات منها المواد الكرومومترية والكرومومكهربية والكروموميكانيكية .

3- التحول الرقمي لمواجهة تحديات الاستدامة



شكل (7) يوضح التحول الرقمي لمواجهة تحديات الاستدامة

[https:// www.dropshipping-arabia.com/3/2021020/](https://www.dropshipping-arabia.com/3/2021020/)

الشركات تعتمد على روبوتات الدردشة لتقديم الدعم لعملائها ومن المميزات الخاصة بهذا التحول الرقمي أن الكثير من العملاء لا يدرك أنه يتحدث مع برنامج حاسوبي .

تعزز روبوتات الدردشة التفاعل مع العلامة التجارية من خلال تصميم نوافذ العرض، وتساعد على تحسين تجربة العملاء عبر تقديم الدعم لهم، كما يمكن لهذه الروبوتات أن تتعامل مع العديد من العملاء في وقت واحد، وأصبحت الكثير من



شكل (8) يوضح الرقمنة من خلال نوافذ العرض

[https:// www.Digital window display.com/20/0/20231](https://www.Digital window display.com/20/0/20231)

بالكفاءة والوعي البيئي حيث يلعب المستهلكون والمسؤولون عن ذلك دوراً نشطاً في ضمان التشغيل الصحيح لنظام التحول الرقمي على المدى المستقبلي.
يمكن استخدام الرقمنة في معرفة ما يقوله المستهلكون بشأن علامتهم التجارية؛ إذ أن هناك أدوات لمراقبة ذلك الأمر حيث

فالعودة بأمان إلى البيئة كما هو الحال في دورة التجديد الطبيعية، والعمل من خلال خلق قيم على المستويات الكلية والمتوسطة والجزئية واستغلال مفهوم الاستدامة المتداخل على أكمل وجه لمصادر الطاقة النظيفة والمتجددة؛ كما أن إعادة استخدام الموارد واستهلاكها بالشكل الأكثر استدامة يتسم

العمل أن يتوفر لديهم الحد الأقصى من هذه التكنولوجيا، واستخدام قدرتها الفائقة على تحليل البيانات لفهم طبيعة عملاتها وبناء استراتيجيتها .

4- استدامة الفن من خلال الخامة:

لعبت الخامة دوراً هاماً في حياة الانسان، وتنمية الوعي البيئي لديه منذ البداية، وساهمت في تكيف حياته وظروفه البيئية نظراً لتطلعه إلى حياة أفضل وزيادة العمل على تطويرها بشكل دائم لخلق جو يتناسب مع أسلوب حياته .

فالخامة هي الوسيط الذي يستخدمه الفنان في التعبير عن أفكاره، وهي المكون والركيزة الأساسية التي يعتمد عليها الفنان لإيصال أفكاره إلى المتلقى.

فالخامة في الفن المعاصر أصبح لها دور أساسي في المفهوم التشكيلي للعمل الفني وتنفيذ نوافذ العرض الإعلانية ولم تصبح مجرد وسيط لتمثيل العمل فالخامة الموجودة والقابلة لإعادة التدوير يمكن تطويعها واستخدامها في الكثير من الأعمال التصميمية . (عائشة،سعدى-2021)



إن لدى هذه البرامج من خلال التحول الرقمي القدرة على تحديد الفعالية للعلامة التجارية من خلال تصميم نوافذ العرض، وتمكن المسوقين من تعديل وصياغة رسائلهم التسويقية بشكل يحقق أقصى قدر من الفعالية والتميز. فالقائمون على تصميم نوافذ العرض عن طريق الرقمنة يكونوا في سعي دائم لإيجاد طرق جديدة للتواصل مع العملاء، ويريدون ان يقضوا العملاء أطول وقت ممكن على تطبيقاتهم الرقمية، وهنا تأتي فائدة التحول الرقمي إذ يوفر للزائر والمستخدم خدمات تتلائم مع اهتماماته واحتياجاته، وذلك بناء على أنشطة المستخدم من خلال التحول الرقمي .

<https://blog.mostaql.com/7-ways-to-take-advantage-of-artificial-intelligence-in-e-marketing>

ويمكن استخدام تقنيات التحول الرقمي لتحليل البيانات بسرعة ودقة تفوق قدرة الإنسان في الاستفادة بالتنبؤ بالاتجاهات العامة، وتحليل سلوكيات العملاء وينبغي على القائمين بهذا



شكل (9) يوضح المفهوم التشكيلي من خلال الخامة.

<https://www.ecofriendlywindowdisplay.com/> 4/2022/15

بالمسئولية المجتمعية تجاه المجتمع . فالفن انعكاساً لمسؤوليتنا تجاه البيئة والمجتمع، والفن المستدام محفز مجتمعي يشكل التفاعلات ويعزز الكثير من الأفكار والإبتكارات والمشاريع والتجارب فهو نقله مستقبلياً ومعالجة للتحديات الاجتماعية والاقتصادية عن طريق النمو والتجدد المستمر بطريقة طبيعية ومتوازنة للمواد والنفايات المُعاد تدويرها واستخدامها ومن هذه المواد:-

خامة الخشب فلعل أبرز مميزاتها أنها يمكن تطويعها لتتوافق مع خططتنا في التفكير للفن المستدام، فقد تنتمي إلى الطراز الكلاسيكي أو الفانتازي، وبصورة عامّة، يقسم الخشب إلى نوعين رئيسيين، هما: الطبيعي والصناعي، واستخدام الأقمشة والخيوط المعاد تدويرها، وخامة الفلين، وخامة القوم، والتشكيل بخامة الورق عن طريق عجينة الورق، والبلاستيك المعاد استخدامه، والزجاج الملون وزجاج الألياف البصرية التي ساهمت التقنيات الحديثة في إنتاجه.

5- إعادة التدوير والاستخدام

هي عملية جمع ومعالجة المواد التي كان من الممكن التخلص

فالفن المستدام يتم فيه استبدال الموارد وإعادة استخدامها وتدويرها من مكان إلى آخر؛ فهو يهتم بأهمية توعية الأفراد بالأزمة البيئية والمشاكل التي نواجهها، فيمكن أن يكون الفن هو الجواب في كيفية الحد من هذه المشاكل والتوعية في المساهمة في التقليل والحد من الخطر الذي نواجهه، فالفن المستدام هو الطريقة الجديدة للتفاعل والتواصل والعمل لإدارة التحديات البيئية، من خلال إعادة الاستخدام أو التدوير للمواد المهملة. فمن المتعارف عليه أن عين الفنان ترى ما لا يراه الغير، وهذه الإضافات من خلال استدامة الخامة عن طريق الفن، فتحت آفاق مختلفة لفنان ما بعد الحداثة لتوظيف ثورة الخامات وطرح وتداول كل ما هو حديث من إبتكارات فنية مميزة .

- الفن المستدام محفز مجتمعي

يعد الوعي البيئي من أهم القضايا التي تحاول المجتمعات ترسيخها للأجيال الجديدة وذلك للحفاظ على محيطها، فتعددت مفاهيم مصطلح الوعي البيئي فيمكن تعريفه بأنه عملية عقلية معرفية تنظيمية نستطيع بها معرفة الأشياء في وضعها الحقيقي بشكل متكامل لتحسين أحوال البيئة في اطار الشعور

الأساسية للعديد من الحكومات لصناعات القرن الواحد والعشرين وذلك لعدة أهداف، أهمها الحفاظ على البيئة والاقتصاد في استنزاف الموارد الطبيعية فضلاً عن تقليل التكلفة في عمليات الإنتاج، فقد أصبحت المواد الطبيعية أكثر ندرة مما أدى إلى ارتفاع سعرها، فظهرت بعض المواد التي يتم إعادة تدويرها لتحقيق استدامة التصميم البيئي من خلال مصادر عديدة مثل الزجاج والبلاستيك والقطن وبقايا المنسوجات وغير ذلك.

منها كقمامة وتحويلها إلى منتجات جديدة، يمكن الاستفادة منها في تصميم نوافذ العرض الإعلانية، حيث هناك العديد من المزايا الهامة لعمليات إعادة التدوير مثل تقليل التلوث، وحماية البيئة، والتقليل من ظاهرة الاحتباس الحراري، والحفاظ على الموارد الطبيعية وضمان الاستخدام المستدام للموارد. ومع بداية النصف الثاني من القرن العشرين تنبتهت الحكومات إلى أن الاستهلاك المتزايد للعديد من الخامات الطبيعية يشكل تهديداً كبيراً للبيئة، فكان لابد من البحث عن موارد جديدة لتعويض هذا النقص، وقد أصبح إعادة التدوير هو السمة

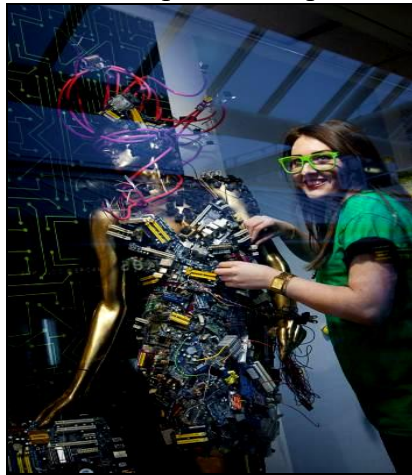


شكل (10) يوضح تحقيق استدامة التصميم البيئي لنوافذ العرض

<https://www.pinterest.com/pin/3659243426809862/>

المستخدمة إلى مكوناتها الخام بهدف تصنيع منتجات جديدة، تساعد عملية إعادة الاستخدام عن طريق أخذ لا إعادة معالجة العناصر المستخدمة -على توفير الوقت والمال والطاقة و الموارد. <https://ar.wikipedia.org/wiki/>

- إعادة الاستخدام هي إجراء أو ممارسة لاستخدام عنصر ما سواء لغرضه الأصلي أو إعادة الاستخدام التقليدية (لتنفيذ وظيفة مختلفة) للأفضل أو إعادة توظيفها لأغراض أخرى، حيث يجب التمييز بينه وبين إعادة التدوير وهو تفكيك المواد



شكل (11) يوضح إعادة الاستخدام لتحقيق استدامة التصميم البيئي لنوافذ العرض

<https://www.pinterest.com/greenwindowcity/reuse-window-displays>

الموارد المحدودة، بالإضافة إلى توفير فرص عمل وفكر مبتكر لتحقيق الميزة التنافسية بين المنتجات والشركات صاحبة الفكر المستدام .

ويمكن أن توفر عملية إعادة الاستخدام -من الناحية الاقتصادية الأوسع نطاقاً- تنفيذ لتصميمات نوافذ عرض إعلانية مبتكرة ومميزة ومنتجات عالية الجودة للأشخاص والمؤسسات ذات



شكل (12) يوضح نوافذ العرض من خلال التصميم الطبيعي (البيوفيليا)

24/201/25https:// www.nature window display.com

عناصر طبيعية معينة أو حتى ميزات تذكرنا بالطبيعة، فهي لها تأثير عميق على صحتنا العقلية وعواطفنا وحتى أدائنا المعرفي. (أمل محمود-2023)

6-التصميم الطبيعي " البيوفيليا :

تتأثر الراحة النفسية والإحساس بالأمن والأمان بالطبيعة والقرب منها، وكلما التصق الإنسان بالطبيعة واقترب منها كلما استقر نفسياً؛ حيث أثبتت العديد من الأبحاث أن استخدام



شكل (13) يوضح نوافذ العرض من خلال التصميم الطبيعي (البيوفيليا)

24/201/25https:// www.nature window display.com

الأخيرة.

والإضاءة المستدامة بيئياً هي التي تؤدي دورها الوظيفي والجمالي من خلال تصميم نوافذ العرض بطريقة متكاملة ومتوافقة وفقاً للتأثيرات والخامات المستخدمة ذات الابتكار الأخضر المستدام؛ وذلك من خلال مجموعة من المعايير التي يكون من شأنها تحقيق الاستدامة البيئية وهي:

- الاستخدام الأمثل للخامات المطورة والمتجددة .
- الاستفادة القصوى من ضوء النهار عن طريق توجيه النوافذ بالشكل الصحيح بما يتناسب مع التصميم الخاص بذلك، ومراعاة توظيف الإضاءة الصناعية والضوء الخافت لتحقيق التكامل الوظيفي للأضواء.
- تشكيل وحدات الأضواء بما لا يضر بالبيئة في جميع المراحل التصميمية والتنفيذية لنوافذ العرض الإعلانية.
- تحقيق الراحة البصرية في ظل تحسين الكفاءة من خلال الإضاءة المستدامة. (رحاب نصير- 2023)

لقد تطور هذا المفهوم في علم النفس التطوري في فرضية البيوفيليا التي صاغها ستيفن كيلبرت لاحقاً في عام 1993 تقترح النظرية أننا كبشر نسعى جاهدين للتواصل مع العالم الطبيعي وقد سعى الإنسان إلى تحديد استجاباته لإدراك العناصر الطبيعية مثل النباتات والحيوانات لتفسيرها من حيث حالة التطور البشري.

ويعتبر مفهوم البيوفيليا الآن على نطاق واسع ذات أهمية حاسمة لصحتنا الجسدية والعقلية؛ حيث يعد البيوفيليا تطوراً للتصميم المستدام حيث يهتم بالاتصال المباشر وغير مباشر بالطبيعة والاستفادة من ذلك عن طريق الطرق التكميلية والتنفيذية لتحقيق ذلك من خلال تصميم نوافذ العرض الإعلانية.

7- الإضاءة المستدامة:

تعد الأضواء سواء كانت طبيعية أو صناعية من العناصر الهامة التي يجب على المصمم التركيز على دراستها وخاصة في ظل المتغيرات الكثيرة التي شهدتها العالم في الآونة

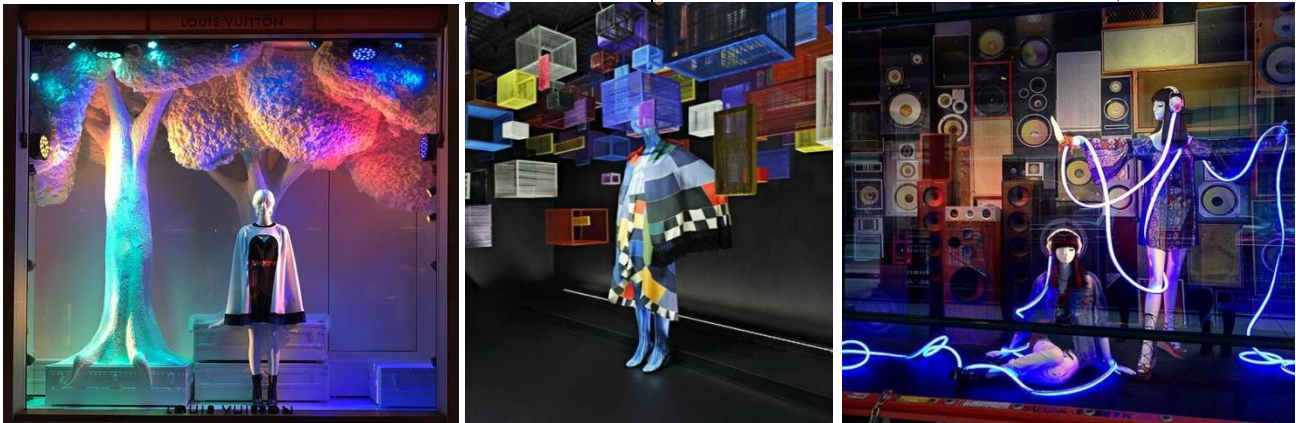


شكل (14) يوضح الإضاءة المستدامة من خلال أنظمة العرض.

[https:// www.Sustainable lighting.com/20/23/2010](https://www.Sustainablelighting.com/20/23/2010)

البصري فهي عامل جذب نشط وفعال من خلال العملية التصميمية ذات الفكر المستدام، حيث يمكن جمع فكر الإضاءة المستدام والألوان المستخدمة باعتبارهم أدوات ذات قوة عند وضع التصميم، فيتم استخدامها لتهيئة البيئة المحيطة، فهي أكثر الأدوات قدرة على جعل الجمهور يعيش بحواسه داخل المكان، فالألوان تستحضر العواطف والحالة المزاجية، وخاصة عندما يتم مزجها في تركيبات لونية مختلفة وتعمل الإضاءة على تحقيق ذلك، والتأثير بقوة في المتلقي.

- أنظمة العرض ذات الإضاءة: أصبحت هذه الأنظمة تمثل اتجاهاً كبيراً في تصميم نوافذ العرض الإعلانية، فهي تشمل شاشات العرض المصنعة من وحدات من مادة ليد (LED) والأبراج الضوئية (Light Towers)، وشاشات عرض منبثقة بإضاءة خلفية (Backlit Pop-up Displays) كما أن أنظمة العرض الكاملة الخلفية على حائط نافذة العرض أصبحت أحد أنظمة العرض الأكثر أهمية في تصميم نوافذ العرض بسبب أنها تعزز التفاعل



شكل (15) يوضح شاشات العرض المصنعة والمنبثقة بإضاءة خلفية (LED)

[https:// www.Sustainable lighting led screen.com/20/23/2010](https://www.Sustainablelightingledscreen.com/20/23/2010)



شكل (16) يوضح تأثيرات جمالية من خلال الإضاءة المستدامة

[https:// www.Storefront-pomelotree.com/23/9/2023](https://www.Storefront-pomelotree.com/23/9/2023)

البودرة المضبية في الظلام أنواع متعددة حيث يوجد منها الألوان الاكربليك السائلة والورق المضىء والبودرالمختزل.



- البودرة المضبية: هي نوع من أنواع البودرة المختزلة التي تخزن الضوء مثل ضوء الشمس وتطلقها على هيئة انارة في الظلام، ويوجد من



شكل (17) يوضح الراحة البصرية من خلال الإضاءة المستدامة

[https:// www.Storefront-pomelotree.com/23/9/2023](https://www.Storefront-pomelotree.com/23/9/2023)

التصميم ذو الممارسات المستخدمة للمواد والخامات الصديقة للبيئة .

تتمثل إعادة التصميم الأخضر في إعادة إحياء الأشياء المستهلكة أو إعادة التدوير من خلال الخامات، باستخدام أساليب خضراء تقوم بطرح أفكارهم التجارية الخضراء للكثير من الشركات؛ التي تحترم الفكر المستدام في تنفيذ المواد والخامات الصديقة للبيئة، فهي تساهم في المحافظة على البيئة و العيش في حياة أكثر استدامة؛ حيث أن الشركات القائمة على أفكار بناءة وفكر مستدام تكون ذات قيم مفيدة للمجتمع وجذابة للمستهلكين من خلال المشاريع الصديقة للبيئة.

- تبدأ عملية وضع الأفكار وهنا يأخذ بعين الاعتبار المستخدم النهائي والبيئة التي يتم تنفيذ التصميم بها، كما يتم خلق الأفكار التي تنتج غالباً من عملية العصف الذهني وتأتي بعدها عملية الملاحظة وهدفها أن يكون المصمم قادراً على الفهم الجيد للفكرة ثم تأتي مرحلة إعداد النماذج وذلك لرؤية الحلول والأفكار المتولدة لحل المشكلة، ويمكن إدراج الأفكار إلى مرحلة التجربة وتقييم مدى نجاحها في حل المشكلة، ويتم فيها اختيار النموذج الأكثر ملائمة من خلال رؤية الحلول المقترحة وقابليتها للتنفيذ ويتم في عملية التنفيذ تطوير التصميم وتقديمه بالشكل النهائي من خلال الممارسات المستخدمة للمواد والخامات الصديقة للبيئة، وتتم على عدة مراحل :-

- **مرحلة الاستعداد** وهي من أهم المراحل لأن المصمم يقوم من خلالها بجمع البيانات عن الشركة والخامات التي يتم تنفيذها لاستدامة التصميم البيئي لتصميم نوافذ العرض الإعلانية، ثم يتولى تحليلها ويقوم باستنباط المعلومات وخاصة في المشكلات التصميمية للوصول إلى أكبر عدد من الأفكار والحلول لكيفية توظيف التصميم الأخضر.

- **مرحلة الاختمار** حيث تختبر الفكرة في عقل المصمم أثناء هذه المرحلة ويقنتع بحل المشكلة التصميمية، ويتمكن من كيفية معالجتها بشكل فعال.

- **مرحلة الإلهام** يصل فيها المصمم إلى الحل الجذري لكيفية تعزيز الميزة التنافسية لاستدامة التصميم البيئي لنوافذ العرض الإعلانية وينظم فيها أفكاره وهي مرحلة هامة لأن المصمم يبذل فيها مزيد من الجهد والتحدى لتحقيق هذه الأفكار التي تحترم الفكر المستدام.

- **الخامات الكروموكهربية:**

هي مواد يتغير لونها عند التعرض لمجال كهربى أو طاقة كهربية بشدة معينة، حيث يتغير لونها وأيضاً درجة الشفافية أو الإعتام للخامة، تتميز هذه الخامات بقدرتها على تغيير أشكالها أو ابعادها أو الاثنتين معاً، أو استجابة كلا منهما لأحد المؤثرات الخارجية (ضوء- حرارة - كهرباء - مجال مغناطيسى) على أن يكون ذلك التغير مؤقت، بزوال المؤثر الخارجى لذا تستطيع أن تعود تلك الخامات إلى شكلها الأصلي.

<https://slideshare.net/slideshow/pptx>

الدراسة التطبيقية:

خطوات وإجراءات الدراسة التطبيقية:

اتبع البحث المنهج التطبيقى لنماذج من طلبة اكااديمية الفن والتصميم - قسم جرافيك وفنون الإعلان - الفرقة الرابعة 2022 ، 2023 في التفرّد بعرض أفكارهم وتصوراتهم فى كيفية خلق نهج يركز على التفكير فى تصميم نوافذ العرض الإعلانية بالفكر الذى يحقق الإستدامة؛ من خلال تقليل الحاجة إلى تصنيع جديد والاستفادة من إعادة التدوير كجزء من إستراتيجيتهم المثمرة فى تنفيذ برامج الإصلاح وإعادة الاستخدام وهى تعزز الفلسفة بين المصمم والمستخدم والجهة المنفذة لتمتد أولويات التصميم البيئى إلى ما هو أبعد مع المواد الصديقة للبيئة.

المشروع:- تعزيز الميزة التنافسية لتحقيق استدامة التصميم البيئى لتصميم نوافذ العرض الإعلانية .

عدد المحاضرات:- 6 محاضرات

المدة الخاصة بكل محاضرة ساعتين.

المشاركين:- طلبة اكااديمية الفن والتصميم - قسم جرافيك وفنون الإعلان - الفرقة الرابعة 2022 ، 2023

المشاركة المجتمعية للتصميم:- إدخال التغييرات التى تعزز نهج الإستدامة نحو الممارسات الصديقة للبيئة.

اختيار النظام الأمثل فى طريقة التفكير مع الطلبة واتباع كل من الآتى:

من خلال تفعيل الابتكار و التفاعل بين مجموعات فريق العمل؛ وتفعيل عملية المشاركة بين الطلاب أثناء مرحلة التنفيذ، فهى الدافع والمحرك الرئيسى لهم لتوضيح استدامة التصميم البيئى لتصميم نوافذ العرض الإعلانية من خلال

لتطوير الفكرة في أفضل صورة إلى أن ينتهي التصميم بتحقيق أكبر قدر ممكن من الجمال الذي يتناسب مع الوظيفة والفكرة المنفذة لتحقيق استدامة التصميم البيئي لنوافذ العرض الإعلانية.

- مرحلة التحقيق والتنفيذ وهي اختيار الألوان والخامات الصديقة للبيئة من الحاويات القابلة لإعادة الاستخدام والخامات المعاد تدويرها والخامات الطبيعية (عجينة الورق - الخشب - الورق الكرافت- الزجاج - الكرتون المضلع- الخيوط وغيرها) نماذج الدراسة التطبيقية المنفذة:



نموذج (1) Dunkin Donuts



نموذج (2) Disney Story



نموذج (4) براند Zantag



نموذج (3) Diagon Alley



نموذج (5) براند وجوه (تجميل)



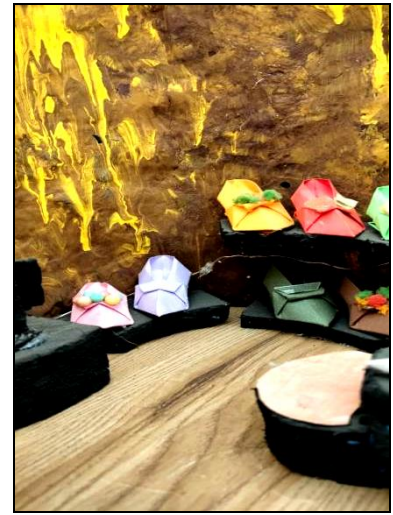
نموذج (6) Chanel

This is an Open Access article distributed under the Creative Commons Attribution License which permits unrestricted use, distribution, and reproduction in any medium, provided the original work is properly cited.





نموذج (7) Dejavu



نماذج لقطاعات داخلية لبراند Dejavu



نموذج (8) Frawuas Stories



نماذج لقطاعات داخلية لبراند Dejavu



نماذج للقطاع داخلي (9) Frawuas Stories



نماذج لقطاعات داخلية Frawuas Stories

لتصميم نوافذ العرض الإعلانية .
2- ينبغي أن يكون التصميم المقترح ضمن السياق الفكري المستدام والتكنولوجي المواكب لتقنيات العصر والمتبع للمضمون الدلالي وما يقدمه البناء التصميمي من معنى وتأثير على متلقي العمل لمناهضة الفكر النمطي في استخدام الخامات الغير

النتائج: Results

توصل البحث لعدة نتائج وهي:
1- أهمية وضرورة التعامل مع الحلول والمعالجات البيئية بالفكر المستدام للتحويل إلى الابتكار الأخضر ضمن اطار شامل يراعى السلوك البيئي المستدام

CITATION

Eman Faramawy (2025), Enhancing Competitive Advantage To Achieve Environmental Sustainability In The Design Of Advertising Display Windows, International Design Journal, Vol. 15 No. 1, (January 2025) pp 69-83-

الفنون التطبيقية، 2021

5. Abdullah, M, zailani,s, Iranmanesh, M,&Jayaraman, k.(2016). Barriers to green innovation initiatives among manufacturers: the Malaysian case, Review of Managerial Science,10(4), 683-709
6. Algarrawi, kais abdulhusein abbas, 2014, strategies of sustainable environmental design according to local actuality, doctorof philosophy in architecture, technology department of architectural engineering, iraq
7. Chunguang Bai, Purvi Shah, Qingyun Zhu, Joseph Sarkis, (2018) "Green product deletion decisions: An integrated sustainable production and consumption approach", Industrial Management & Data Systems, Vol. 118 Issue: 2, pp.349-389.
8. Dahmani, N., Benhida, K., Belhadi, A., Kamble, S., Elfezazi, S., & Jauhar, S. K. (2021). Smart circular product design strategies towards eco-effective production systems: A lean eco-design industry 4.0 framework. Journal of Cleaner Production, 320
9. Mu, J., Peng, G. and MacLachlan, D.L. (2009), "Effect of risk management strategy on NPD performance", Technovation, Vol. 29 No. 3, pp. 170-180.
10. Rahaf Aloudeh- Manar Elmardi & Wael Sheta -A Sustainable Approach to Improve the Interior Design of Existing Space: The Case of the BUiD Main Lobby -Milano, Italy-(LNCE, volume 320) -2023.
11. Schischke, K., Hagelüken, & Steffenhagen, G. (2005). An introduction to ecodesign M., strategies-why, what and how?. Fraunhofer IZM, Berlin, Germany.
12. Wong, Y.P., Tseng, M.L. and Tan, K. (2013), "A business process management capabilities perspective on organization performance", Total Quality Management & Business Excellence, Vol. 25 No. 6, pp. 602-617.
13. <https://www.europarl.europa.eu/topics/en/article/20151201STO05603/circular-economy>
14. <https://www.sciencedirect.com/science/article/pii/S>
15. <https://KcyERh9q8LmTPwB1PxQ5XVo9j>

صديقة للبيئة .

- 3- التوجه نحو المحافظة على الشكل والوظيفة والراحة (النفسية والجسدية) والاستدامة، ضمن السلوك البيئي المستدام من خلال تعزيز القيم التصميمية وتناولها بشكل معرفي وإدراك أهمية الخامة المعاد تدويرها أو (الابتكار الأخضر) لتوظيف هذه العناصر لتحقيق أعلى أداء للتصميم البيئي.
- 4- تحقيق الميزة التنافسية المستدامة اعتماداً على تقوية وتعزيز دور الشركات في قراءة التحول إلى الأخضر بشكل جديد لتحقيق الريادة التنافسية.

التوصيات: Recommendation

خرج البحث بعدة توصيات من أهمها ما يأتي :

- إلقاء الضوء حول ضرورة تعزيز الاستراتيجيات التنافسية والتميز في خلق القيمة الفريدة نحو التوجه البيئي والابتكار الأخضر والمحافظة عليه، عبر إيجاد مزايا جديدة تقيها متقدمة على المنافسين من الشركات.
- التأكيد في خلق لغة تشكيلية تصميمية جديدة؛ من خلال الدمج بين الخامات بشكل مميز يحقق الجانب الجمالي والوظيفي ومتبعاً الفكر المستدام .
- إجراء المزيد من البحوث والدراسات حول كيفية تطوير الاهتمام بالتصميم البيئي وتطوير الخامات المستخدمة لذلك، بتطبيق مبادئ تعزيز الحفاظ على التنمية المستدامة.
- العمل على تشجيع وتوسيع آفاق التفكير بتحقيق معايير ومبادئ الاستدامة والحد من التلوث البيئي، والتفكير الأمثل للابتكار وإيجاد خامات بديلة للخامات التقليدية ذات التكلفة العالية.

المراجع: References

- 1- البكري، أحمد نزار (2009)، التسويق الأخضر، دار اليازوري العلمية للنشر والتوزيع، الأردن.
1. 2- أمين، محمد أحمد(2014)، دور مبادرة العميل في تطوير نوايا تبني المنتجات الجديدة، رسالة دكتوراه، كلية التجارة، جامعة المنصورة.
2. 3- محمود، أمل عبد الخالق، الخامات المستدامة وتأثيرها على التصميم الداخلي التجاري، مجلة الفن والتصميم، المجلد 1، العدد 1، 2023.
3. 4- نصير، رحاب عبد الفتاح ، أثر التقنيات المتطورة للاضاءة المستدامة في ضوء المتغيرات البيئية على تصميم الفراغ، مجلة الفنون والعلوم التطبيقية، المجلد 10، العدد 1، 2023.
4. 5- سعدي، عائشة، الوعي البيئي والتنمية المستدامة، المجلة الجزائرية للحقوق والعلوم السياسية، المجلد 6، العدد 1، 2021.
- 5- محمد محمود شحاته، أمل حسنين، هبة عبد المهيم، غادة حماد، تأثير الميديا على أساليب وتقنيات تصميم نوافذ العرض التجارية، مجلة العمارة والفنون، المجلد 4، العدد 14، 2019.
- 6- أبو سريع، منال، استخدام التقنيات الحديثة في تحسين خواص بعض الخامات المحلية الداعمة للتصميم الداخلي للوصول إلى تصميم اقتصادي، رسالة دكتوراه، كلية

22. [https:// www.eco friendly window display.com](https://www.eco-friendly-window-display.com)
 23. <https://www.pinterest.com/pin/3659243426809862>
 24. <https://ar.wikipedia.org/wiki>
 25. <https://www.pinterest.com/greenwindowcity/reuse-window-displays>
 26. [https:// www.nature window display.com](https://www.nature-window-display.com)
 27. [https:// www.Sustainable lighting.com](https://www.Sustainable-lighting.com)
 28. [https:// www.Storefront-pomelotree.com](https://www.Storefront-pomelotree.com)
16. <https://medium.optimizationpros/beyond-take-make-waste>
 17. <https://fastercapital.com/arabpreneur>
 18. <https://www.linkedin.com>
 19. [https:// www.dropshipping-arabia.com/](https://www.dropshipping-arabia.com/)
 20. [https:// www.Digital window display.com](https://www.Digital-window-display.com)
 21. <https://blog.mostaql.com/7-ways-to-take-advantage-of-artificial-intelligence-in-e-marketing>

CITATION

Eman Faramawy (2025), Enhancing Competitive Advantage To Achieve Environmental Sustainability In The Design Of Advertising Display Windows, International Design Journal, Vol. 15 No. 1, (January 2025) pp 69-83-