

دمج الرموز الهيروغليفية وعناصر التصميم كمصدر لتصميم الملابس الرياضية القطنية العضوية

The integration of Hieroglyphic symbols and design elements as a source for the design of organic cotton sportswear

د/ دعاء محمد محمود أحمد

مدرس بقسم تكنولوجيا الملابس والموضة، كلية الفنون التطبيقية، جامعة بنها،
dmmforfashion@gmail.com ،doaa.ahmed@fapa.bu.edu.eg

كلمات دالة: Keywords

الرموز الهيروغليفية، عناصر التصميم، تصميم ملابس رياضية، القطن العضوي، الهوية المصرية

ملخص البحث: Abstract

في السنوات الأخيرة، تسعى مختلف المجالات في العالم جاهدة لتحقيق التنمية المستدامة، وأصبحت حماية البيئة أولوية قصوى، لذلك يسعى مصممو الأزياء إلى التصميم المستدام لتفعيل التأثير الإيجابي للبيئة، وتعزيز مفاهيم التصميم الأخضر باستخدام مواد صديقة للبيئة، وإعادة تشكيل مشهد التصميم المعاصر والمبتكر. القطن يمثل ما يقرب من ثلث الألياف المستخدمة في الإنتاج العالمي للملابس والمنسوجات الأخرى. ومع زيادة وعي المستهلكين بأهمية الاستدامة، فإن البحث عن قطن صديق للبيئة أصبحت خيارات الملابس أكثر أهمية بشكل متزايد، مما جعل البشرية تتجه نحو القطن العضوي. تشير الكتابة الهيروغليفية دائماً إلى النقوش والزخارف الأثرية للحضارة المصرية القديمة، والتي نظراً لطبيعتها كانت تعتبر نظاماً للكتابة منذ العصور القديمة وفي نفس الوقت فن زخرفي جميل، تماماً مثل الخط العربي. تعتمد أساسيات وعناصر التصميم بشكل أساسي على التوازن والحركة والإيقاع، وهي من الأشياء الأساسية التي يجب دراستها عند تصميم شيء معين.

الغرض من البحث: تصميم ملابس رياضية رجالي مصنوعة من خامة القطن العضوي مبتكرة تعبر عن الهوية المصرية من خلال الدمج بين عناصر التصميم ورموز الكتابات الهيروغليفية كمصدر استلهام للتصميمات، التطبيق العملي: 4 نماذج تصميمية ويشمل كل نموذج على حدي أ- قصة الاستلهام، ب - تصميم للدمج بين الكتابات الهيروغليفية وعناصر التصميم (مصدر الاستلهام)، ج- 3 تصميمات لملابس رياضية رجالي من القطن العضوي، إجمالي التطبيق العملي للبحث يحتوي على 4 قصة الاستلهام و 4 تصميم للدمج (مصدر الاستلهام) و 12 تصميم للملابس الرياضية للرجال من القطن العضوي مستلهمة من الدمج، تم بناء التصميمات طبقاً لمحورين: المحور الأول "الابتكارية وملامحة التصميم مع الهوية المصرية، المحور الثاني " مدي ملامحة التصميمات مع الخامة" والتأكد من مدي الصدق والثبات للمحاور واجراء استبانة لمدي تحقق المحاور بالتصميمات وبناء عليه تم اختيار التصميم المنفذ.

منهج البحث: المنهج الوصفي، المنهج التطبيقي

أهم النتائج: 1- يمكن تصميم أزياء رياضية للرجال مبتكرة مع الحفاظ على الهوية المصرية.

2- تعزز التصميم الأخضر وتحقق الراحة وعدم تحسس الجلد من خلال تصميم ملابس رياضية للرجال من القطن العضوي.

Paper received June 18, 2023, Accepted August 14, 2023, Published on line September 1, 2023

الهوية المصرية؟

2- إلى أي مدى يمكن تصميم ملابس رياضية رجالي مبتكرة مصنوعة من خامة القطن العضوي تحقق عنصر الراحة وعدم تحسس الجلد؟

أهداف البحث: Research Objectives

1- تحقق الابتكارية للملابس الرياضية الرجالي وتعبر عن الهوية المصرية من خلال الدمج بين عناصر التصميم ورموز الكتابات الهيروغليفية.
2- تعزيز التصميم الأخضر من خلال تصميم ملابس رياضية رجالي مبتكرة مصنوعة من خامة القطن العضوي تحقق عنصر الراحة وعدم تحسس الجلد.

أهمية البحث: Research Significance

1- تسليط الضوء على أهمية التصميم الأخضر المستدام واستخدامه بأسلوب معاصر.
2- تعزيز دور تصميم الملابس والمنسوجات من خامات صديقة للبيئة بأسلوب مبتكر وتحمل في طياتها الهوية المصرية.

فروض البحث: Research Hypothesis

تصميم ملابس رياضية رجالي مصنوعة من خامة القطن العضوي مستلهمة من الدمج بين عناصر التصميم ورموز الكتابات الهيروغليفية، تساعد على خلق تصميمات مبتكرة وتعبر عن الهوية المصرية وتعزز التصميم الأخضر وتحقق الراحة وعدم تحسس الجلد.

المقدمة: Introduction

يتجه العالم في السنوات الأخيرة إلى تحقيق التنمية المستدامة في مختلف المجالات، وأصبحت حماية البيئة أولوية قصوى، وقد كان للتقدم الصناعي تأثير سلبي على البيئة، تجلى في تلوث الهواء والماء والأرض، مما تسبب في إلحاق الضرر بالنظم البيئية، فتصميم الملابس من القطن العضوي يعزز مفهوم التصميم الأخضر فماداً لو هذا التصميم يحمل الهوية المصرية بأسلوب مبتكر.

مشكلة البحث: Statement of the Problem

على الرغم من أهمية التصميم المستدام في مجال الملابس ودراسة الأنظمة الطبيعية للبيئة ليرتقي بمفهوم التصميم الأخضر من مواد صديقة للبيئة بطريقة معاصرة والمبتكرة، من خلال تصميم ملابس رياضية رجالي مصنوعة من خامة القطن العضوي بالدمج بين عناصر التصميم ورموز الكتابات الهيروغليفية كمصدر استلهام للتصميمات، بشكل معاصر ومبتكر ويحمل في طياته الهوية المصرية بالدمج بين عناصر التصميم ورموز الكتابات الهيروغليفية كمصدر استلهام للتصميمات، بشكل معاصر ومبتكر ويحمل في طياته الهوية المصرية ويحقق عنصر الراحة وعدم تحسس الجلد يعتبر شكلاً من أشكال الإبداع ولكنه لم يحظ بالاهتمام الأكاديمي الكافي.

وتتلخص مشكلة البحث في التساؤلات الآتية:

1- ما هو الأسلوب الأمثل للدمج بين عناصر التصميم ورموز الكتابات الهيروغليفية، بأسلوب مبتكر ويحمل في طياته

تم استخدام الهيروغليفية كأسلوب الكتابة الرسمي لتسجيل الأحداث على الآثار الدينية، وكذلك الكتابة على جدران المعابد والمقابر، وأسقف التماثيل، والألواح الحجرية المنحوتة، والألواح الخشبية الملونة. نظرًا لطبيعته، فقد تم اعتباره نظام كتابة منذ العصور القديمة وفي نفس الوقت يعتبر فنًا زخرفيًا جميلًا تمامًا مثل الخط العربي⁽²⁾.

تعد الكتابة المصرية أقدم كتابة عرفها الإنسان في العصور القديمة، وقد تركت الكتابة المصرية تأثير واضح على الكثير من اللغات التي ظهرت بعدها وتتكون اللغة المصرية القديمة من أربعة أشكال من الكتابة أو الخطوط وهي (الخط الهيروغليفية - الخط الهيرواطيقي - الخط الديموطيقي - الخط القبطي) وتتكون الكتابة الهيروغليفية من حروف وعلامات الكتابة الكاملة دون أي تبسيط⁽³⁾

تصميم الأزياء وحفظ الهوية المصرية:

تمتلك مصر هوية ثقافية مميزة فهي لها طابع خاص للفنون يميزها عن العالم طابع أصيل يحمل في مكنونه ثقافة مجتمعنا فنجد من الفنون ما يتنوع ويتعدد ويختلف ويحمل صبغته التي تميز الفن المصري حيث تعني الهوية السمات الجوهرية سواء كان الفرد أو جماعة، وتتكون من عناصر متعددة بحيث تكون قادرة على تعريف الشخص والشعب، وهوية الفرد تتضمن اسمه وشكله وصفاته الجسدية وثقافته⁽⁴⁾

تصميم الأزياء:

هو اللغة الفنية التي تشكلها مجموعة في تكوين موحد الخط والشكل واللون والنسيج، تتأثر بالأسس العلمية لتعطي السيطرة والتكامل والتوازن والإيقاع والنسبة والتناسب، لكي يحصل الفرد في النهاية على مزيج يشعره بالتناسق ويربطه بالمجتمع الذي يعيش فيه.⁽⁵⁾

الهوية في مصر:

عبر التاريخ، سعت الحضارات المختلفة إلى الحصول على هوية وشخصية فريدة. هذه الهوية هي نتاج حركة حضارية لا تعرف الكلل عبر العصور. مصر من الدول التي بها العديد من الثقافات والأديان والأعراف المنتمية إلى حضارات مختلفة، استقر بعض الناس في مصر وبعضهم استقر في أرضه⁽⁶⁾

الرموز والكتابات الهيروغليفية وعلاقتها بتصميم الأزياء:

اتجه العديد من مصممي الأزياء وبيوت الأزياء العالمية إلى الاستلهام والاقتراب من الرموز والكتابات الهيروغليفية حيث تعد مصدر ثرى من مصادر الاستلهام من التراث والحضارة وبما تحمله من تعبير عن الهوية المصرية فبعض من مصممي الأزياء استلهم من الرموز والكتابات الهيروغليفية لتصميم ملابس نسائية للسهرة والبعض قام بتصميم ملابس تتناسب مع الحياة اليومية للمرأة وأخرين صمموا ملابس رجالي رياضية وأخرى تناسب الحياة اليومية للرجال. وسوف يتم عرض مجموعة من الصور توضح تصميمات مصممي الأزياء وبيوت الأزياء العالمية المستلهمة من الرموز والكتابات الهيروغليفية:

منهج البحث: Research Methodology

المنهج الوصفي، المنهج التطبيقي وذلك من خلال: **الدراسة النظرية:** من خلال دراسة بعض المفاهيم والخواص والدراسات السابقة المتعلقة بموضوعات البحث (التصميم الأخضر- القطن العضوي- الرموز الهيروغليفية- عناصر التصميم) **الدراسة التطبيقية:**

من خلال وضع مجموعة من المقترحات لتصميمات بواسطة:

1- الرسم بالورقة والقلم. 2- باستخدام تطبيقات البيئة الرقمية.

أدوات البحث:

- تقنين أدوات الصدق والثبات - الاستبيان.

- الملاحظة.

- الدراسة التطبيقية من خلال وضع مجموعة من المقترحات لتصميمات بواسطة:

1- الرسم بالورقة والقلم. 2- باستخدام تطبيقات البيئة الرقمية.

عينة البحث:

تتمثل عينة البحث بتصميم ملابس رياضية تناسب الرجال من أعمار (18:30).

حدود البحث: Research Limits

- حدود مكانية: جمهورية مصر العربية.
- حدود زمانية: اتجاهات الموضة صيف وربيع 2023.
- حدود تقنية: برامج البيئة الرقمية (الليستور- الفوتوشوب) الورقة والقلم.
- قماش من الفطن العضوي.

الخطوات الإجرائية للبحث:

- الرموز والكتابات الهيروغليفية والهوية المصرية.
- أهمية عناصر التصميم في تصميم الأزياء.
- الأزياء الإيكولوجية أو الصديقة للبيئة.
- الخامات الصديقة للبيئة والقطن العضوي.
- الدراسة التطبيقية.
- نتائج البحث ومناقشتها.
- توصيات البحث.
- مراجع البحث.

الخطوات الإجرائية للبحث:

الرموز والكتابات الهيروغليفية والهوية المصرية:

الرموز والكتابات الهيروغليفية:

تستند الكتابة الهيروغليفية المصرية على نظام الكتابة المصري القديم المستخدم لتسجيل اللغة المصرية وإجراء عمليات الجمع والطرح والحساب. أقدم المخطوطات الرسمية التي عثر عليها تعود إلى ما بين 4000 قبل الميلاد و3500 قبل الميلاد، لذا فإن الكتابة الهيروغليفية هي أقدم كتابة تم العثور عليها على الإطلاق، تعتبر الهيروغليفية المصرية أسلاف معظم النصوص في الاستخدام الحديث⁽¹⁾.

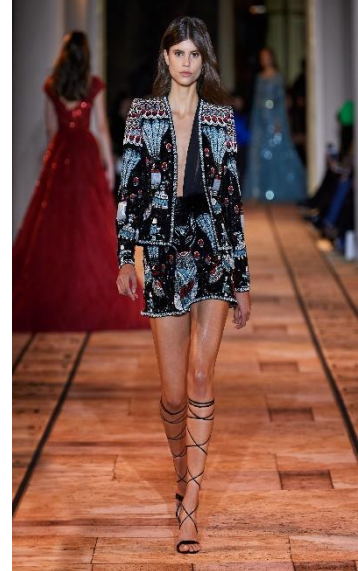
<https://www.vogue.com/fashion-shows/spring-2020-couture/zuhair-murad/slideshow/collection>



صورة (٣) لتصميم من زهير مراد لربيع ٢٠٢٠ مستلهم من الرموز الهيروغليفية



صورة (٢) لتصميم من زهير مراد لربيع ٢٠٢٠ مستلهم من الرموز الهيروغليفية



صورة (١) لتصميم من زهير مراد لربيع ٢٠٢٠ مستلهم من الرموز الهيروغليفية

<https://metropolisjapan.com/bunka-fashion-week/>



صورة (٦) BFGU. يضم عرض أزياء مجموعة مختارة بعناية من أعمال طلاب الدراسات العليا، كجزء من أسبوع الموضة، لخريف وشتاء ٢٠٢٠ باليابان، مستلهم من الرموز الهيروغليفية.



صورة (٥) BFGU. يضم عرض أزياء مجموعة مختارة بعناية من أعمال طلاب الدراسات العليا، كجزء من أسبوع الموضة، لخريف وشتاء ٢٠٢٠ باليابان، مستلهم من الرموز الهيروغليفية.



صورة (٤) BFGU. يضم عرض أزياء مجموعة مختارة بعناية من أعمال طلاب الدراسات العليا، كجزء من أسبوع الموضة، لخريف وشتاء ٢٠٢٠ باليابان، مستلهم من الرموز الهيروغليفية.

<https://www.trendhunter.com/trends/junya-watanabe-springsummer-2015>



صورة (١٠) لتصميمات رجالي لمجموعة Jean Paul Gaultier Men لربيع وصيف 2015 تجمع بين الإلهام الثقافي والجوهر الجريء لتصميم التسعينيات والرموز الهيروغليفية.



صورة (٩) لتصميمات رجالي لمجموعة Jean Paul Gaultier Men لربيع وصيف 2015 تجمع بين الإلهام الثقافي والجوهر الجريء لتصميم التسعينيات والرموز الهيروغليفية.



صورة (٨) لتصميمات رجالي لمجموعة Jean Paul Gaultier Men لربيع وصيف 2015 تجمع بين الإلهام الثقافي والجوهر الجريء لتصميم التسعينيات والرموز الهيروغليفية.

https://shoofee.news/fashion/		
		
صورة (١٣) توضح فستان مع زخارف فرعونية من مجموعة Balmain ربيع	صورة (١٢) توضح طقم مع زخارف فرعونية من مجموعة Balmain ربيع ٢٠١٩	صورة (١١) توضح فستان مزخرف فرعوني من مجموعة Chanel ما قبل خريف ٢٠١٩

قد يأتي الإلهام من فكرة بسيطة، فكرة عابرة، فكرة قد لا تأتي للجميع، لكنها فكرة ولدت في رأس شخص معين. (8)

فالاستلهام هو تطويع للوحدات المأخوذة من مصدر معين بحيث يمكن استخدامها بشكل جديد يناسب الجمالية الحديثة. يعبر الإلهام عن اللحظة التي تولد فيها العملية الإبداعية نفسها، سواء كانت مادة الفنان لوناً، أو كلمة، أو لحناً أو مادة أو قماشاً (8).

مصادر الاقتباس والاستلهام:

عادةً ما يبدأ مصممو الأزياء من مصادر متعددة عند البدء في إنشاء مظهر جديد. يجد المصممون أفكارًا من خلال زيارة المتاحف والمسارح والمعارض قد تعطي الملاحظات المتكررة للرسومات الفنية والأشكال الهندسية وعناصر التصميم والمواد الخام المختلفة وحتى الملحقات التي تكمل الشكل النهائي للملابس إحساسًا بالأفكار الجديدة. وبالمثل فإن السفر المتكرر والرحلات والنزهات والتمتع بالطبيعة وطيورها وأزهارها وفواكهها وبحرها وكل مباحج الحياة هي مصدر وفرة، ويختلف كل مصمم في تأثيره ومدى رضا حواسه وضميره عن هذه الفكرة (9).

عرض بعض تصميمات لمصممي الأزياء وبيوت الأزياء العالمية المستلهمة من عناصر التصميم:

أهمية عناصر التصميم في تصميم الأزياء:

مفهوم عناصر تصميم الأزياء:

تعد العناصر التشكيلية هي مفردات لغة الشكل التي يستخدمها الفنان والمصمم. وسميت بعناصر التشكيل نسبة إلى إمكانيتها المرنة في اتخاذ أي هيئة مرنة وقابليتها للاندماج والتألف والتوحد بعضها مع بعض لتكوين شكلاً كلياً للعمل الفني. (7)

العناصر المكونة لأي تصميم تشمل:

- 1- النقطة
- 2- الخط
- 3- المساحة
- 4- الفراغ
- 5- الشكل
- 6- اللون
- 7- الملمس
- 8- الخامة (7)

الاستلهام من عناصر التصميم في تصميم الأزياء:

الاستلهام له دور إيجابي وفعال في الأعمال الفنية والتشكيلية كما جاء علي لسان أعظم فناني عصر النهضة ليوناردو دافينشي،

https://www.trendhunter.com/trends/kenzo-springsummer-2015		
		
صورة (١٦) لمجموعة Kenzo ، صيف وبيع ٢٠١٥ مستلهمة من عناصر التصميم	صورة (١٥) لمجموعة Kenzo ، صيف وبيع ٢٠١٥ مستلهمة من عناصر التصميم	صورة (١٤) لمجموعة Kenzo ، صيف وبيع ٢٠١٥ مستلهمة من عناصر التصميم

https://www.vogue.com/fashion-shows/spring-2016-ready-to-wear/iceberg/slideshow/collection#1		
		
صورة (١٩) توضح Iceberg - READY-TO-WEAR، صيف ٢٠١٧ مستلهمة من عناصر التصميم	صورة (١٨) توضح Iceberg - READY-TO-WEAR، صيف ٢٠١٧ مستلهمة من عناصر التصميم	صورة (١٧) توضح Iceberg - READY-TO-WEAR، صيف ٢٠١٧ مستلهمة من عناصر التصميم
https://door11.com/annakiki-ready-to-wear-spring-summer-2023-milan/		
		
صورة (٢٢) توضح Annakiki - READY-TO-WEAR مستلهمة من عناصر التصميم	صورة (٢١) توضح Annakiki - READY-TO-WEAR مستلهمة من عناصر التصميم	صورة (٢٠) توضح Annakiki - READY-TO-WEAR مستلهمة من عناصر التصميم

يشير مصطلح "الموضة المستدامة أو الموضة البيئية":

إلى أن الملابس مصنوعة من مواد معاد تدويرها، أو أن العمال يحصلون على ظروف عمل لائقة وأجور عادلة. فالملابس الأيكولوجية لم تعد تلك الملابس عديمة اللون وسيئة الشكل حيث إنه لا يوجد فرق بين ذلك الصنف من الأزياء والأزياء التقليدية فالقمصان والبنطونات والسترات المستدامة أصبح لها ألوان جذابة وذات شكل حديث، وهي في معظمها مصنوعة من القطن العضوي. وهي لا تجذب العين فقط وإنما هي أيضا ملائمة وظيفيا ومريحة عند ارتدائها

فهى تهدف إلى إيجاد نظام صديق للبيئة، وهذه الأزياء هي جزء من اتجاه جديد يهتم بجميع المراحل التي تمر فيها صناعة الملابس، ويركز على مجمل " البصمة الكربونية " وهي التي تنتج من أفعال الشخص وممارساته المباشرة على البيئة فيما يتعلق بانبعثات ثاني أكسيد الكربون (11)، (12).

الأزياء الإيكولوجية أو الصديقة للبيئة:

الملابس العضوية (Organic clothing): هي الملابس الخالية تماما من أي مواد كيميائية ولا تتسبب في ضرر يلحق بالبيئة. يشير التصميم الأيكولوجي (Eco Design): إلى الاهتمام بالجوانب البيئية للمنتج على مدار حياة المنتج، وبالطريقة التقليدية قد تم التركيز فقط على الانبعاثات الناتجة عن عمليات التصنيع للمنتج (10) ويشير المنتج الإيكولوجي (Eco product):

إلى المنتجات التي تراعى العوامل البيئية (الإيكولوجية) والحد من التأثيرات السلبية على صحة الإنسان والتصميم الأيكولوجي يهتم بدرجة أولى بالاختيار المناسب وهناك تعريفات متعددة للأزياء الأيكولوجية. فقد تم تعريفها بكلية لندن للأزياء على " أنها تلك التي تعتمد في إنتاجها على تسخير الموارد بطريقة أخلاقية ومسؤولة دون تهديد التوازن الاجتماعي والبيئي ". ويقول المصمم أوسكار دي لا رنتا " إن الملابس الإيكولوجية تعني تبني التقنيات التقليدية في التصنيع، ولا تقتصر فقط على فن صناعة الأزياء (11).

http://mynewfashion.blogspot.com/2015/11/blog-post_27.html



صورة (٢٣) توضح رمز التصميم الأخضر

سيتم عرض بعض دور الأزياء والماركات التي تصنع ملابسها بالطريقة الأيكولوجية:

<p>https://www.yasmina.com/article</p>	<p>تصميم Mango</p>
	<p>واصل Mango التقدم نحو موضة أكثر استدامة وتخطت لتنفيذ خطة طموحة خلال السنوات المقبلة تستجيب لأحد ركائزها الاستراتيجية التي تقضي بالتحول المستدام للشركة، خصوصاً أنها تطمح بأن تعتمد قطعاً مستداماً بنسبة 100% قبل عام 2025. من بين أهداف هذه الخطة كذلك هو أن يكون 100% من مصدر الألياف السليلوزية المستخدمة خاضع للمراقبة قبل عام 2030. تطورت مجموعة كبسولات Mango Committed لتصبح اعتباراً من هذا العام، مجموعة دائمة للعلامة، تشمل جميع الملابس ذات الخصائص المستدامة لمجموعات مانجو المختلفة. (13)</p>
<p>صورة (٢٤) تصاميم Mango</p>	

<p>/https://www.yasmina.com/article</p>	<p>علامة كايج تتبني</p>
	<p>تحمل مجموعة Kage الجديدة لربيع وصيف 2020 مفهوم الاستدامة البيئية الذي تترجمه الأقمشة المستخدمة، أبرزها تلك القابلة لإعادة التدوير والقطن العضوي. وتأتي هذه الخطوة اللافتة انعكاساً لشغف بسمه أبو غزالة، المؤسسة والمديرة الإبداعية للعلامة بقرارها الالتزام بالحفاظ على البيئة وبذل كافة جهودها لتحقيق ذلك. وتضم المجموعة تصاميم عصرية لا تفقد بريقها مهما طال الزمن، أبرزها القطع العلوية القصيرة والمعاطف التقليدية بياقات مفتوحة والتنانير متوسطة الطول والفساتين الطويلة الفضفاضة. (13)</p>
<p>صورة (٢٥) الأزياء للمستدامة لعلامة كايج تتبني</p>	

<p>/https://www.algama.net/9502</p>	<p>المصمم سامنت شوهان (samanat shuhan)</p>
	<p>مجموعة المصمم الهندي سامنت شوهان صديقة البيئة مصنوعة من حرير بهاغالبور الخام بنسبة 100% أو (حرير السلام) الذي يُنسج دون قتل دودة القز، حيث تبقى فيه الشرنقة لمدة تتراوح بين 10 و15 يوم حتى تبدأ اليرقات في الخروج، ثم يُغزل الحرير بعد ذلك. إن هذه العملية صديقة للبيئة تماماً، حيث لا يتم استخدام أي صبغات خلالها. (14)</p>
<p>صورة (٢٦) مجموعة المصمم الهندي سامنت شوهان من الحرير</p>	

<p>/https://www.yasmina.com/article</p>	<p>المصمم Tommy Hilfiger</p>
	<p>نكشف المصمم Tommy Hilfiger في مجموعة TommyXLewis لربيع وصيف 2020 المصممة بالتعاون مع سائق سيارات السباق Lewis Hamilton، عن رؤيته الداعمة للاستدامة البيئية، إذ تشمل المجموعة حوالي 75% من الألبسة المصنعة من العناصر المستدامة، ومن بينها القطن العضوي بنسبة 100%. تضم المجموعة ملابس لا تفقد جودتها مع الغسيل ومعاد تدويرها ومن بينها بناطيل وشورتات دنيم وقمصان منسوجة وجاكيتات الدنيم. (13)</p>
<p>صورة (٢٧) تصميم Tommy Hilfiger لربيع وصيف 2020 المصممة</p>	

بشكل كبير مقارنة بالقطن التقليدي، حيث إنه يستخدم كميات أقل من المياه وتلوث أقل. (16)



صورة (٢٨) توضح شكل القطن العضوي

فوائد القطن العضوي: القطن العضوي مجموعة من الفوائد لكل من (المزارع- المستهلك - البيئة) :

لا يتم استخدام المواد الكيميائية في الإنتاج، نوعية أفضل من القطن غير العضوي، مفيد تجارياً عن القطن غير العضوي، صحي وصديق للبيئة، يضمن صحة أفضل للمزارعين وأسراهم، يقلل من التلوث الناجم عن المبيدات الحشرية في زراعة القطن التقليدية، لا يؤثر على البشرة، والألياف الطبيعية مريحة وغير ضارة، يمنع تلوث المياه ويحفظها.

وقد اكتشف أن زراعة القطن العضوي باستخدام ممارسات الحفاظ على المياه وبدون مبيدات حشرية وأسمدة قد قلل من احتمالات الاحتباس الحراري، وتآكل التربة، واستهلاك المياه والطاقة غير المتجددة مقارنة بالطرق التقليدية في إنتاج القطن (15)، (16).

سوف يتم عرض مجموعة من بعض البرندات العالمية والمصرية التي تنتج منتجات من القطن العضوي موضحة منتجاتها، وشعارها، وصفحة التسوق الإلكتروني والهدف من البراند، فمنها ينتج ملابس خارجية، تحتية، وملابس رياضية، ملابس نسائية، رجالي، أطفال حيث اتجه العديد من البرندات في الأونة الأخيرة لإنتاج منتجات صديقة للبيئة وتحمل شعارا الموضة المستدامة.

ولاً البرندات الأجنبية:

الخامات الصديقة للبيئة والقطن العضوي:

الخامات الصديقة للبيئة (Eco-friendly materials):

الأقمشة الصديقة للبيئة مصنوعة من ألياف لا تتطلب استخدام أية مبيدات أو مواد كيميائية في النمو، فهي مقاومة بشكل طبيعي للعفن وخالية من الأمراض. فهي خامات لا تضر البيئة، والهدف من استخدامها هو الحفاظ على البيئة من التلوث الناتج من عمليات الإنتاج وبالتالي تحسين المنتج والحفاظ على صحة الإنسان، وتعد المواد الخام المستخدمة في صناعة الملابس من أكبر الملوثات في العالم، حيث يتم استخدام ما لا يقل عن 8000 مادة كيميائية لتصنيع المواد الخام، ومنها زراعة القطن غير العضوي فالمبيدات الحشرية والمواد الكيميائية المستخدمة من مسببات السرطان وفقاً لمنظمة الصحة العالمية. لذا تم العمل منذ سنوات على زراعة القطن العضوي لتجنب الأضرار الناتجة من القطن غير العضوي، كما تم استخدام القنب والخيزران وفول الصويا كخامات بيئية (10)، (11).

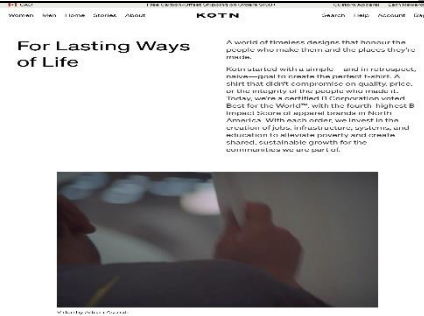
القطن العضوي (Organic cotton):

هو أكثر الألياف الطبيعية ملاءمة للبشرة لأنه يتميز بالنعومة ولا يتسبب بضرر على البيئة أثناء زراعته ومراحل إنتاجه.

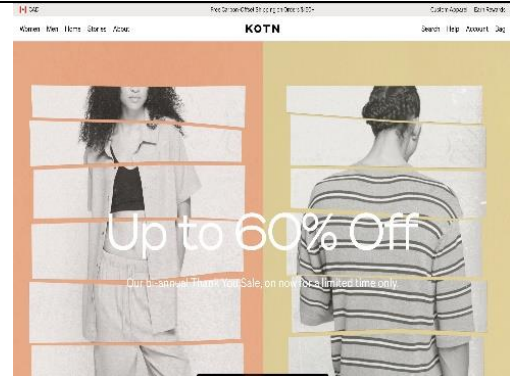
القطن العضوي هو القطن الذي يزرع دون استخدام الأسمدة الكيميائية أو المبيدات الحشرية. يتم زراعته على أرض تمت معالجتها وإعطاء الوقت الكافي (على الأقل ثلاث سنوات) لإزالة جميع المخلفات السامة للأسمدة الكيميائية والمبيدات المستخدمة. القطن من النباتات التي لم يتم تعديلها وراثياً والتي لم يتم معالجتها مع أية مواد كيميائية (بغسل، التبييض، الألوان، أو الروائح) خلال معالجته والتعبئة والتغليف. (15)

حيث التشطيب ينظف في الماء الدافئ مع رماد الصودا، التبييض يستخدم بيروكسيد أمن، الصباغة أصباغ منخفضة التفاعل أو أصباغ طبيعية ذات محتوى معدني منخفض، الطباعة تستخدم أحبار أو أصباغ منخفضة التأثير تعتمد على الماء ولا تحتوي على معادن ثقيلة يتطلب القطن كميات هائلة من الأراضي والمياه والأسمدة والمبيدات الحشرية. يمكن تقليل التأثيرات البيئية للقطن العضوي

<https://kotn.com/about>



صورة (30) لشعار وصفحة التسوق الإلكتروني العلامة التجارية kotn



صورة (29) لمنتج من العلامة التجارية kotn

<https://gurlgonegreen.com/2022/06/16/pact-organic-clothing-review-is-it-worth-it>

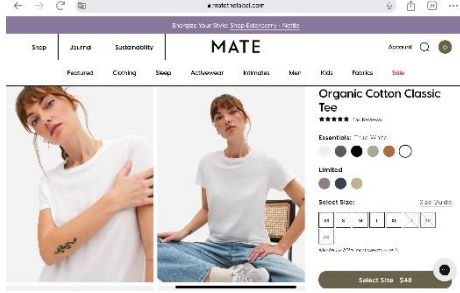


صورة (٣٢) لشعار العلامة التجارية pact



صورة (٣١) لمنتج من العلامة التجارية pact

[/https://matethelabel.com](https://matethelabel.com)

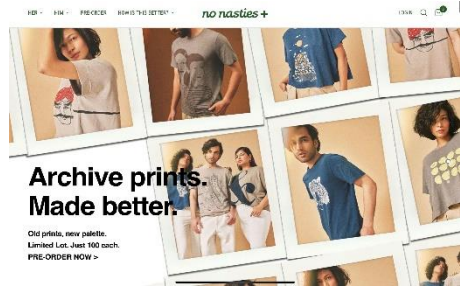


صورة (٣٤) لشعار العلامة التجارية MATE وصفحة التسوق الإلكتروني لها

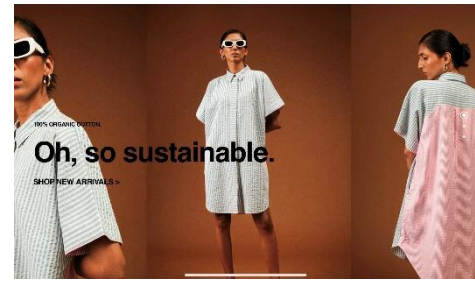


صورة (٣٣) لمنتجات من العلامة التجارية MATE

[/https://www.nonasties.in](https://www.nonasties.in)

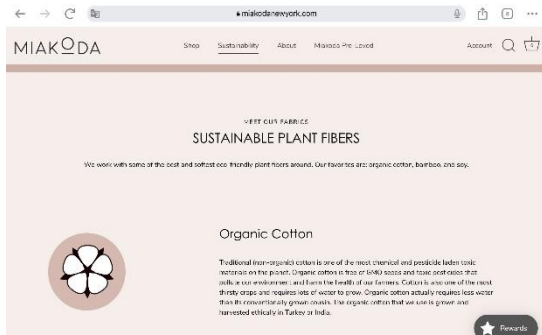


صورة (٣٦) لمنتجات العلامة التجارية nonastie وصفحة التسوق الإلكتروني لها

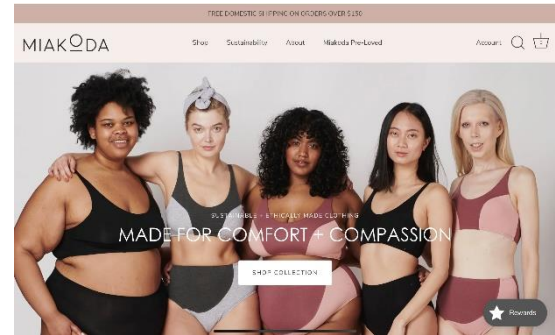


صورة (٣٥) لمنتج من العلامة التجارية nonastie

<https://www.miakodanewyork.com/pages/sustainability>



صورة (٣٨) لشعار العلامة التجارية miakoda والهدف منها



صورة (٣٧) لمنتجات من العلامة التجارية miakoda

[/https://www.tamgadesigns.com](https://www.tamgadesigns.com)

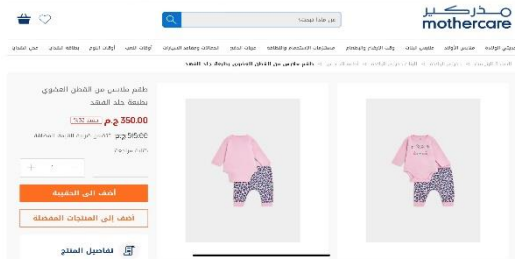


صورة (٤٠) لشعار العلامة التجارية tamgadesigns وموقع التسوق الإلكتروني



صورة (٣٩) لمنتجات من العلامة التجارية tamgadesigns والهدف منها

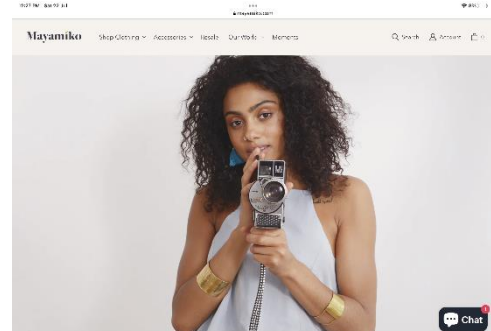
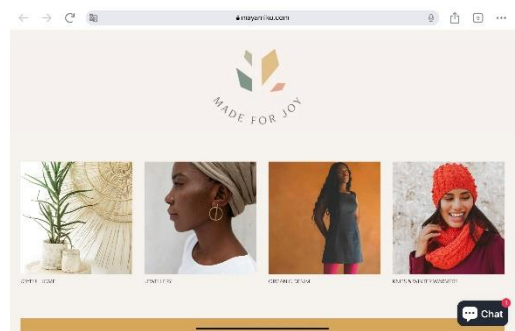
[/https://www.mothercare.com.eg/en/shop-campaigns-stories/organic-cotton](https://www.mothercare.com.eg/en/shop-campaigns-stories/organic-cotton)



صورة (٤٢) لشعار العلامة التجارية مذكرير وموقع التسويق الإلكتروني

صورة (٤١) لمنتجات من العلامة التجارية مذكرير وموقع التسويق الإلكتروني

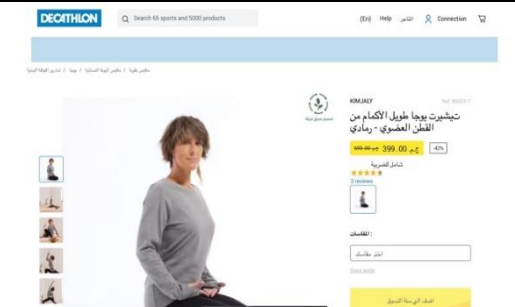
[/https://mayamiko.com](https://mayamiko.com)



صورة (٤٤) لشعار العلامة التجارية mayamiko وموقع التسويق الإلكتروني

صورة (٤٣) لمنتجات من العلامة التجارية mayamiko

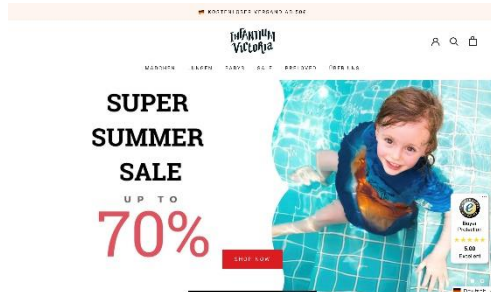
<https://www.decathlon.eg/ar/>



صورة (٤٦) لشعار العلامة التجارية decathlon وموقع التسويق الإلكتروني


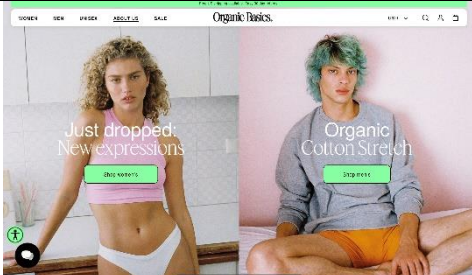
صورة (٤٥) لمنتجات من العلامة التجارية decathlon وموقع التسويق الإلكتروني

<https://infantiumvictoria.de/?shpxid=26bdd258-f836-4afe-9eb7-95de64172729>





صورة (٤٨) لشعار العلامة التجارية infantiumvictoria والهدف منها وموقع التسويق الإلكتروني

صورة (٤٧) لمنتجات من العلامة التجارية infantiumvictoria

	
<p>صورة (٥٠) لشعار العلامة التجارية harvestandmill والهدف منها وموقع التسويق الالكتروني</p>	<p>صورة (٤٩) لمنتجات من العلامة التجارية organicbasics والهدف منها وموقع التسويق الالكتروني</p>

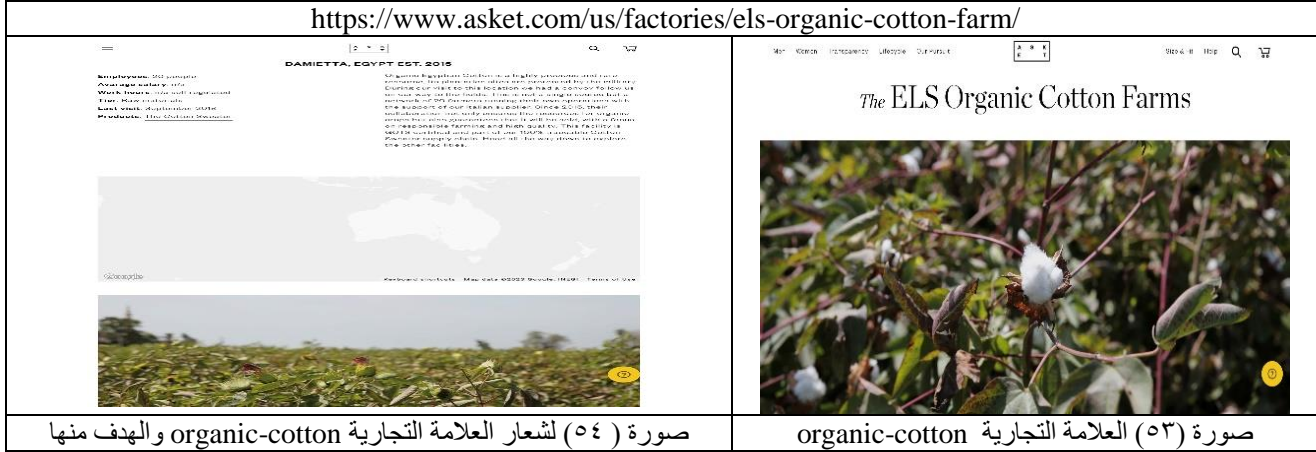
ثانيا البرادات العربية:

<p>https://concrete.store</p>	
	
<p>صورة (٥٢) لشعار العلامة التجارية Concrete وموقع التسويق الالكتروني</p>	<p>صورة (٥١) لمنتجات من العلامة التجارية Concrete</p>

<p>https://ar-kuwait.namshi.com</p>	
	
<p>صورة (٥٤) لشعار العلامة التجارية ar-kuwait.namshi والهدف منها وموقع التسويق الالكتروني</p>	<p>صورة (٥٣) لمنتجات من العلامة التجارية ar-kuwait.namshi</p>

<p>https://sekem.com/en/tag/organic-cotton</p>	
	
<p>صورة (٥٤) لشعار العلامة التجارية sekem والهدف منها وموقع التسويق الالكتروني</p>	<p>صورة (٥٣) لمنتجات من العلامة التجارية sekem وشكل ال استور</p>

<https://www.asket.com/us/factories/els-organic-cotton-farm/>



صورة (٥٤) لشعار العلامة التجارية organic-cotton والهدف منها

صورة (٥٣) العلامة التجارية organic-cotton

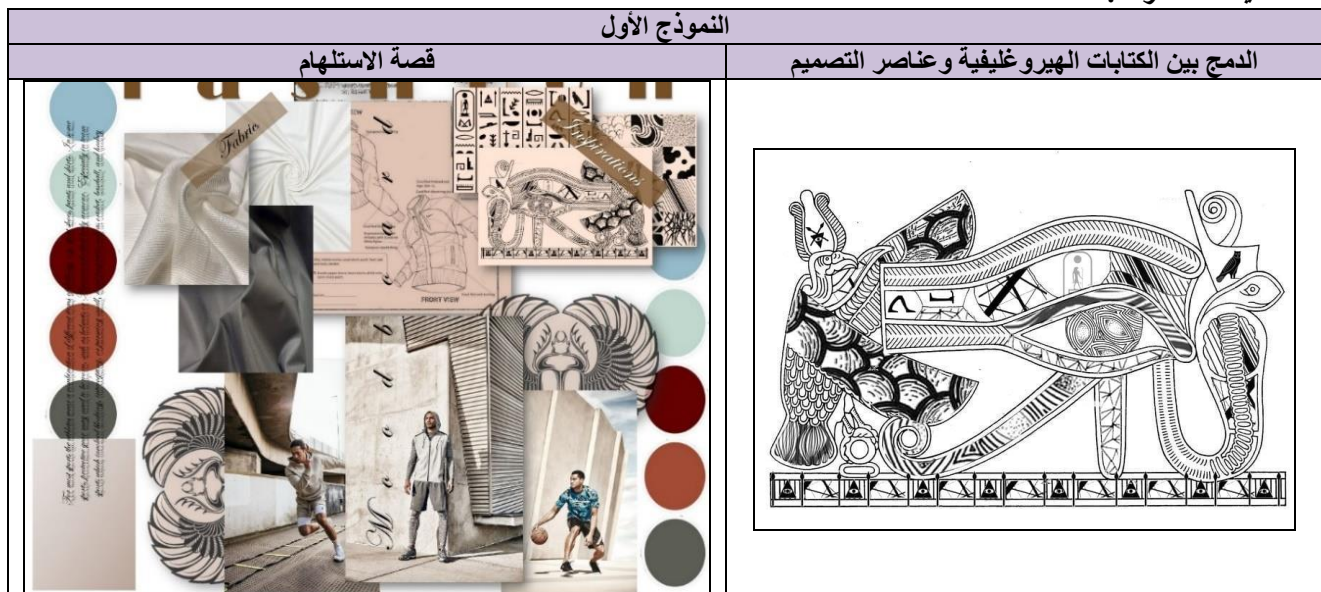
ثانيا: تصميم للدمج بين الكتابات الهيروغليفية عناصر التصميم (مصدر الاستلهام)،
ثالثا: ٣ تصميقات لملايس رياضية رجالي من القطن العضوي.
اجمالي التطبيق العملي للبحث يحتوي على ٤ قصة الاستلهام و٤ تصميم للدمج (مصدر الاستلهام)، تم بناء التصميقات طبقا لمحورين: المحور الأول "ابتكارية وملائمة التصميم مع الهوية المصرية، المحور الثاني "مدي ملائمة التصميقات مع الخامة"

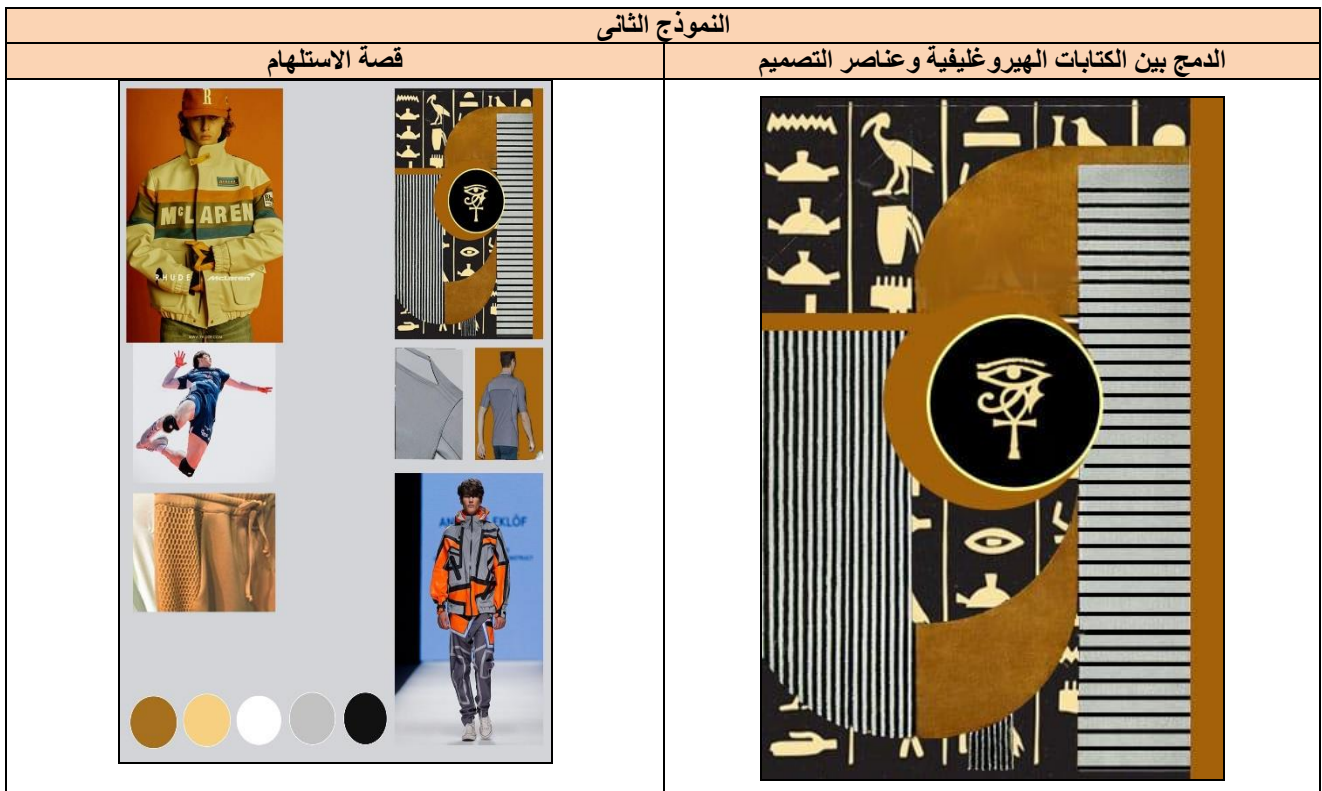
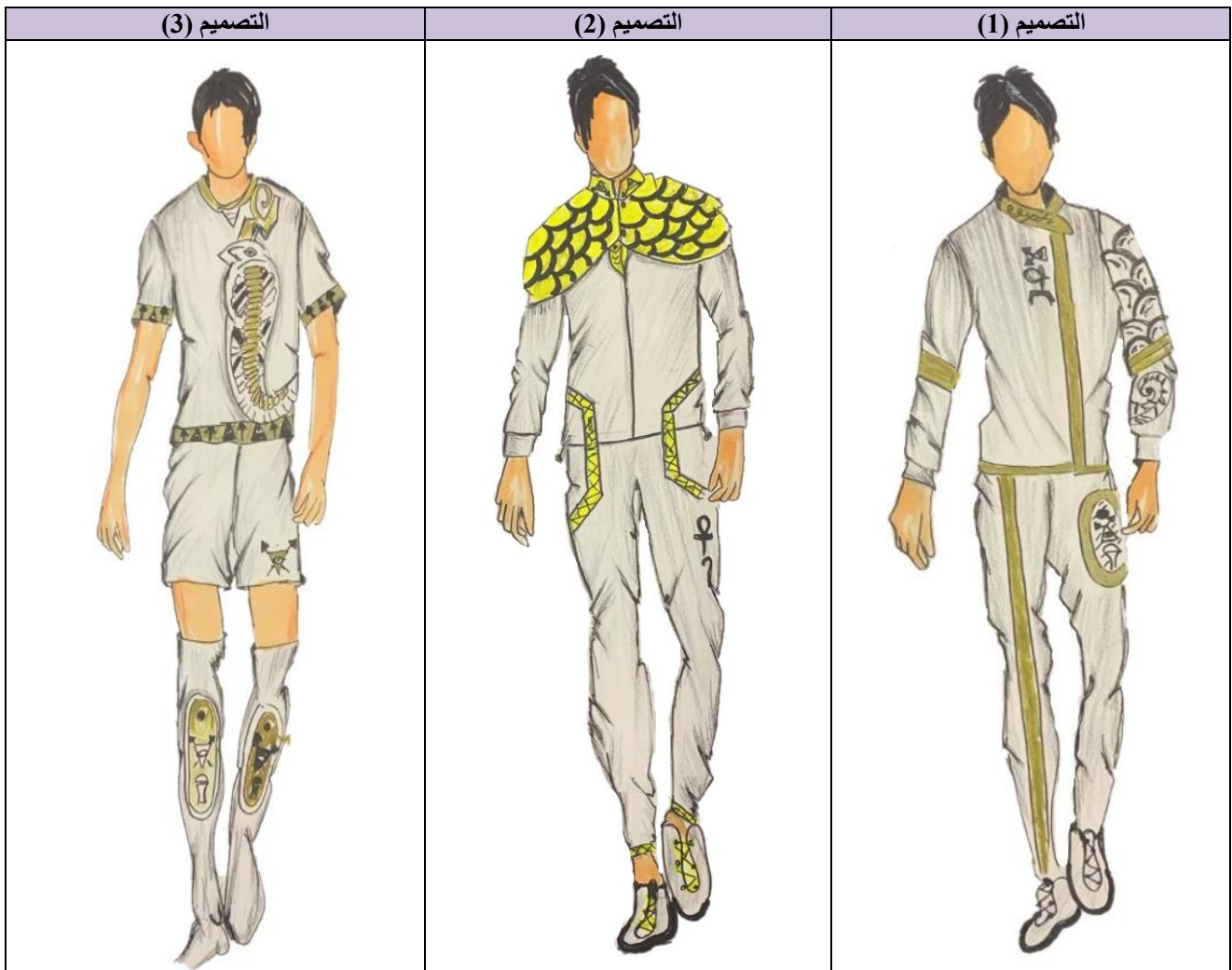
جدول (1) محاور التصميقات

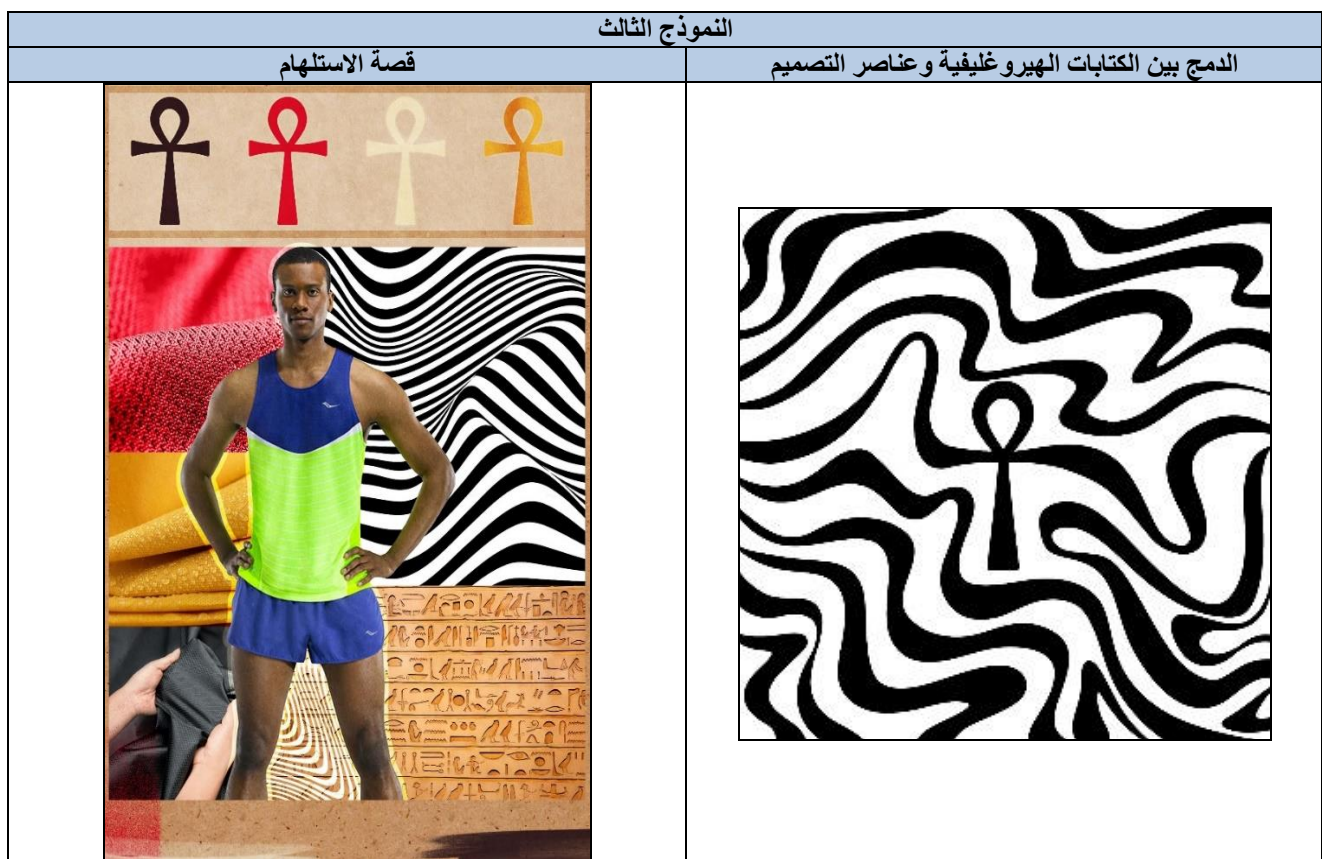
المحور الثاني مدي ملائمة التصميقات مع الخامة.	المحور الأول ابتكارية وملائمة التصميم مع الهوية المصرية.
1- هل يعكس التصميم الزخارف بالمصدر؟	1- هل يعكس التصميم مصدر الالهام بوضوح، أو يعبر عنه؟
2- هل يعكس التصميم بنائيات المصدر؟	2- هل نجح التصميم في التعبير عن الهوية المصرية؟
3- هل يحقق التصميم عنصر الراحة وعدم تحسس الجلد؟	3- هل حقق التصميم عنصر الابداع؟
4- هل التصميم يلبي متطلبات المجتمع؟	4- هل قام التصميم بمعالجة مصدر الالهام بشكل معاصر بالتصميم؟
5- هل يتناسب التصميم مع طبيعة الخامة المستخدمة؟	5- هل تم الدمج بين الرموز الهيروغليفية وعناصر التصميم بأسلوب مبتكر؟

ترتيب التصميقات المقترحة للنماذج واخذ الترتيب الأعلى من التصميقات.
التصميقات مصممة من طلبة الفرقة الثالثة بقسم تكنولوجيا الملابس الجاهزة والموضة كلية الفنون التطبيقية جامعة بنها للمقرر الدراسي لمادة تصميم أزياء رجالي الفصل الدراسي الأول عام 2022-2023

وقد تم التحقق من مدى الصدق والثبات لهم والتحقق من مدى تحقق هذه المحاور من خلال الاستبيانات المقدره من قبل محكمين متخصصين.
وتم عمل الاستبيان وجداول النسب المئوية والجودة لكل محور والرسم البياني وبناء على ذلك أنشأت استمارة الاستبيان وجداول الاشكال البيانية تبعا للمحورين المذكورين في جدول (1)، ثم تم التصميقات المقترحة:











صدق محتوي الاستبيان: صدق المتخصصين:

ويقصد به قدرة الاستبيان على قياس ما وضع لقياسه. ولتحقق من صدق محتوي الاستبيان تم عرضه في صورته المبدئية على مجموعة من الأكاديميين المتخصصين بمجال الملابس والموضة عددهم (20) وذلك للحكم على مدى مناسبة العبارة للمحور الخاص به، وصياغة العبارات وتحديد وأضافه أي عبارات مقترحة، وقد تم التعديل بناء على آراء المتخصصين كما هو موضح بالجدول التالي:

جدول (2) معامل اتفاق السادة المتخصصين على بنود استبيان تقييم التصميمات

بنود التحكم	عدد مرات الاتفاق	عدد مرات عدم الاتفاق	معامل الاتفاق (%)
الصياغة اللغوية	20	0	100
سهولة ووضوح العبارات	19	1	95
تناسب عدد المحاور مع الهدف	20	0	100
تناسب عدد العبارات مع كل محور	19	1	95
تسلسل العبارات مع كل محور	20	0	100

الصدق باستخدام الاتساق الداخلي بين الدرجة الكلية لكل محور والدرجة الكلية للاستبيان:

تم حساب الصدق باستخدام الاتساق الداخلي وذلك بحساب معامل ارتباط بيرسون بين الدرجة الكلية لكل محور والدرجة الكلية للاستبيان، والجدول التالي يوضح ذلك:

جدول (3): قيم معاملات الارتباط بين درجة كل محور ودرجة الاستبيان

المحور	الارتباط
ابتكارية وملائمة التصميم مع الهوية المصرية	0.890 **
مدي ملائمة التصميمات مع الخامة	0.888 **

داخلي بين المحاور المكونة لهذا الاستبيان، كما أنه يقيس بالفعل ما وضع لقياسه، مما يدل على صدق وتجانس محاور الاستبيان.

تقنين الأدوات (صدق وثبات):

أولاً: استبيان تقييم التصميمات:

تم إعداد استبيان موجه للأكاديميين المتخصصين بمجال الملابس والموضة – لتحكيم مدى صدق وثبات الاستبيان: وتتضمن الاستبيان على محورين:

المحور الأول: ابتكارية وملائمة التصميم مع الهوية المصرية.
المحور الثاني: مدي ملائمة التصميمات مع الخامة.

جدول (2) معامل اتفاق السادة المتخصصين على بنود استبيان تقييم التصميمات

بنود التحكم	عدد مرات الاتفاق	عدد مرات عدم الاتفاق	معامل الاتفاق (%)
الصياغة اللغوية	20	0	100
سهولة ووضوح العبارات	19	1	95
تناسب عدد المحاور مع الهدف	20	0	100
تناسب عدد العبارات مع كل محور	19	1	95
تسلسل العبارات مع كل محور	20	0	100

وقد تم الاستبيان من محكين البالغ عددهم (20) في حساب ثبات الملاحظين لتحديد بنود التحكم التي يتم تنفيذها بشرط أن يسجل كل منهم ملاحظاته مستقلاً عن الآخر، وتم تحديد عدد مرات الاتفاق بين الملاحظين باستخدام معادلة كوبر (Cooper) حيث نسبة الاتفاق = (عدد مرات الاتفاق / (عدد مرات الاتفاق + عدد مرات عدم الاتفاق)) * 100x وتراوح نسبة الاتفاق بين (95% , 100%) وهي نسب اتفاق مقبولة.

ويتضح أن معاملات الارتباط كلها دالة عند مستوي (0.01) لاقتربها من الواحد الصحيح، ومن ثم يمكن القول إن هناك اتساق

التي تشير إلى الأداء الفعلي للمفحوص، وتم حساب الثبات عن طريق معامل ألفا كرونباخ (Alpha Cronbac)

ثبات الاستبيان: يقصد بالثبات (reliability) دقة الاختبار في القياس والملاحظة، وعدم تناقضه مع نفسه، وهو النسبة بين تباين الدرجة على المقياس

جدول (4): قيم معامل الثبات لمحاور الاستبيان

المحور	الارتباط
ابتكارية وملائمة التصميم مع الهوية المصرية	0.855 **
مدي ملائمة التصميمات مع الخامة	0.852 **

وجد فروق ذات دلالة إحصائية بين التصميمات في جوانب التقييم ككل (وفقاً لآراء المتخصصين). وللتحقق من هذا الفرض تم حساب النسبة المئوية لتقديرات كل تصميم في كل محور على حدي. تم إنشاء استمارة استبيان للتحكيم للتصميمات وعمل الاستبيان وجدول النسب المئوية والجودة لكل محور والرسم البياني بناءً على ذلك، ثم يتم ترتيب التصميمات المقترحة واخذ الترتيب الأعلى من التصميمات.

ويتضح من جدول (4) أن جميع قيم معاملات الثبات دالة عند مستوي (0.01) مما يدل على ثبات الاستبيان. بعد تفرغ البيانات من استمارات الاستبيان للسادة المقيمين تم حساب النسبة المئوية لتكرارات مستويات التقييم لكل تصميم من التصميمات الاثنا عشر تصميم وذلك على محورين: المحور الأول بعنوان " ابتكارية وملائمة التصميم مع الهوية المصرية " والمحور الثاني بعنوان " مدي ملائمة التصميمات مع الخامة ".

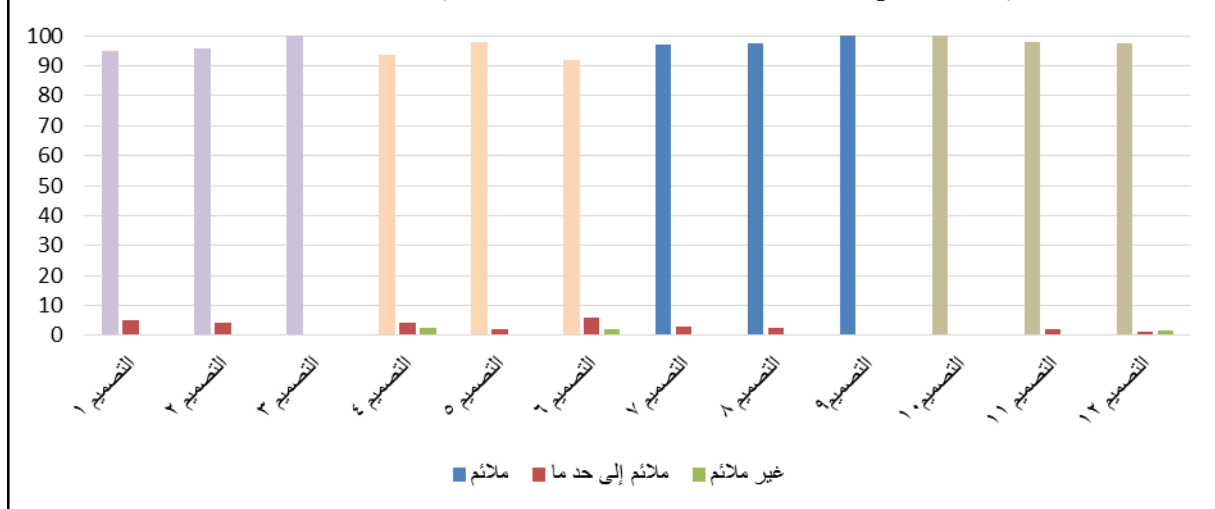
أولاً: النسبة المئوية لتكرارات مستويات التقييم للتصميمات: المحور الأول: ابتكارية وملائمة التصميم مع الهوية المصرية:

نتائج البحث ومناقشتها:

جدول رقم (4) النسبة المئوية لتكرارات مستويات التقييم للتصميمات للمحور الأول

النموذج	رقم التصميم	ملائم (%)	ملائم إلى حد ما (%)	غير ملائم (%)
النموذج الأول	التصميم (1)	95	5	-
	التصميم (2)	96	4	-
	التصميم (3)	100	0	-
النموذج الثاني	التصميم (4)	93.5	4	2.5
	التصميم (5)	98	2	-
	التصميم (6)	92	6	2
النموذج الثالث	التصميم (7)	97	3	-
	التصميم (8)	97.5	2.5	-
	التصميم (9)	100	-	-
النموذج الرابع	التصميم (10)	100	-	-
	التصميم (11)	98	2	-
	التصميم (12)	97.5	1	1.5

رسم بياني يوضح النسبة المئوية لتكرارات مستويات التقييم للتصميمات للمحور الأول



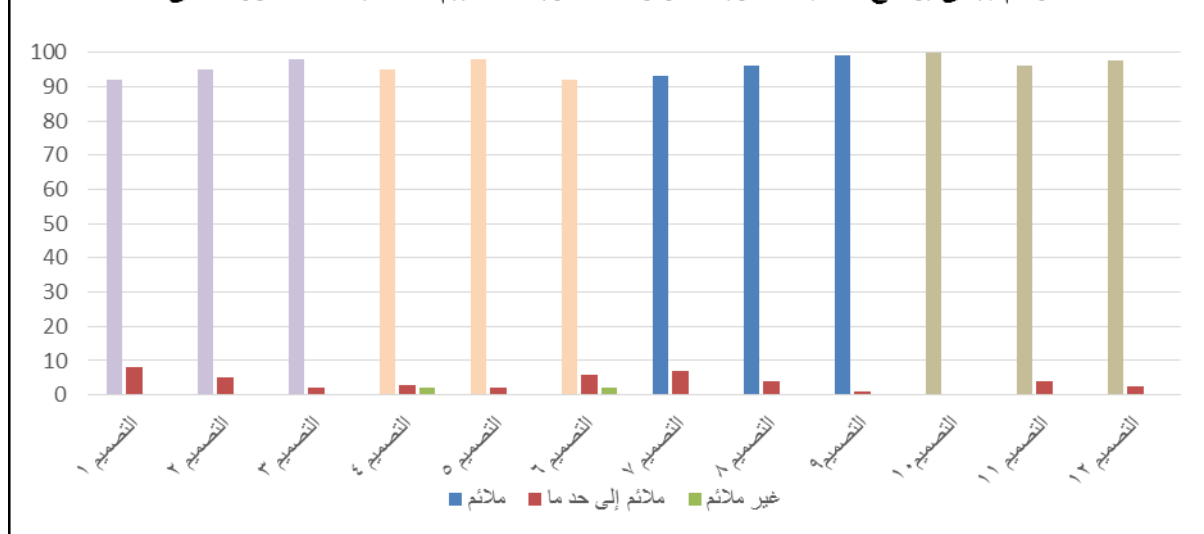
شكل (1) يوضح من الرسم البياني لتقييم التصميمات في المحور الأول: " ابتكارية وملائمة التصميم مع الهوية المصرية" يتضح أن التصميم الثالث من النموذج (1) والتصميم الخامس من النموذج (2) والتصميم التاسع من النموذج (3) والتصميم العاشر من النموذج (4) حصلوا على أعلى تقييمات.

المحور الثاني: مدى ملائمة التصميمات مع الخامة:

جدول رقم (5) النسبة المئوية لتكرارات مستويات التقييم للتصميمات للمحور الثاني (مدى ملائمة التصميمات مع الخامة)

النموذج	رقم التصميم	ملائم (%)	ملائم إلى حد ما (%)	غير ملائم (%)
النموذج الأول	التصميم (1)	92	8	-
	التصميم (2)	95	5	-
	التصميم (3)	98	2	-
النموذج الثاني	التصميم (4)	95	3	2
	التصميم (5)	98	2	-
	التصميم (6)	92	6	2
النموذج الثالث	التصميم (7)	93	7	-
	التصميم (8)	96	4	-
	التصميم (9)	99	1	-
النموذج الرابع	التصميم (10)	100	-	-
	التصميم (11)	97.5	2.5	-
	التصميم (12)	95	5	-

رسم بياني يوضح النسبة المئوية لتكرارات مستويات التقييم للتصميمات للمحور الثاني



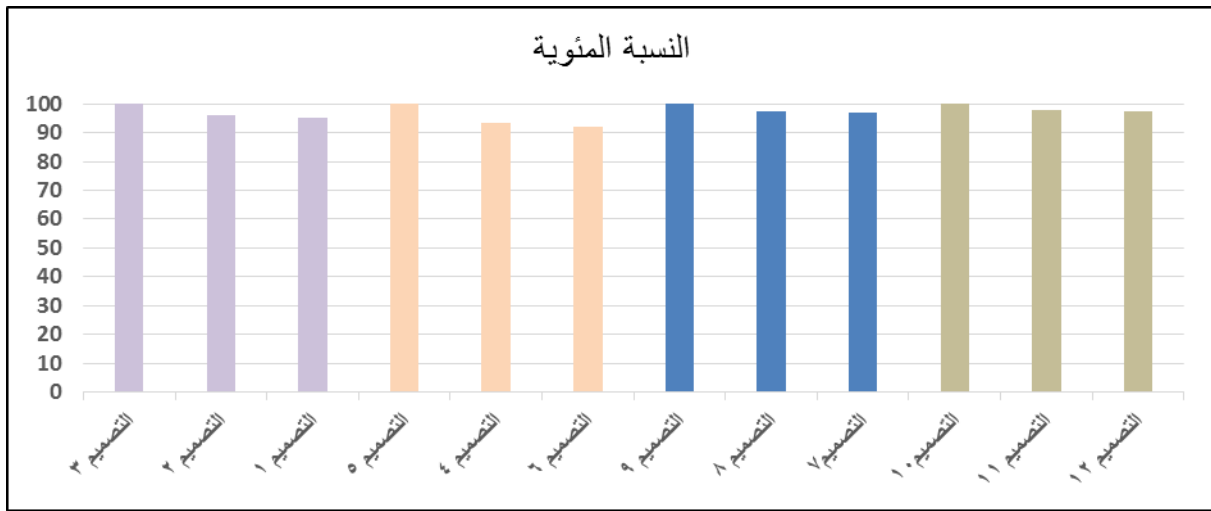
شكل (2) يوضح الرسم البياني لتقييم التصميمات في المحور الثاني: "مدى ملائمة التصميمات مع الخامة"

يتضح أن التصميم الثالث من النموذج (1) والتصميم الخامس من النموذج (2) والتصميم التاسع من النموذج (3) والتصميم العاشر من النموذج (4) حصلوا على أعلى تقييمات.

ثانياً: ترتيب جودة التصميمات في كل محور على حده:

أ- جدول رقم (6) يبين ترتيب جودة التصميمات في المحور الأول (ابتكارية وملائمة التصميم مع الهوية المصرية):

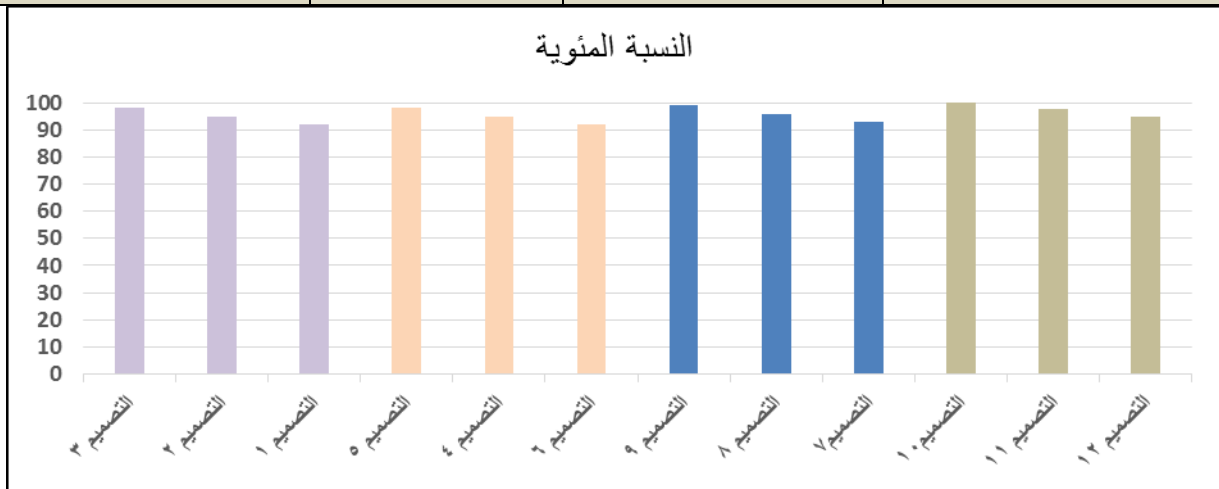
النموذج	رقم التصميم	الترتيب	النسبة المئوية (%)
النموذج الأول	التصميم (3)	الأول	100
	التصميم (2)	الخامس	96
	التصميم (1)	السادس	95
النموذج الثاني	التصميم (5)	الثاني	98
	التصميم (4)	السابع	93.5
	التصميم (6)	الثامن	92
النموذج الثالث	التصميم (9)	الأول	100
	التصميم (8)	الثالث	97.5
	التصميم (7)	الرابع	97
النموذج الرابع	التصميم (10)	الأول	100
	التصميم (11)	الثاني	98
	التصميم (12)	الثالث	97.5



شكل (3) يوضح الرسم البياني لجودة التصميمات في المحور الأول: "ابتكارية وملائمة التصميم مع الهوية المصرية" يتضح أن التصميم الثالث من النموذج (1) والتصميم الخامس من النموذج (2) والتصميم التاسع من النموذج (3) والتصميم العاشر من النموذج (4) حصلوا على الترتيب الأول.

ب- جدول رقم (7) يبين ترتيب جودة التصميمات في المحور الثاني (مدي ملائمة التصميمات مع الخامة):

النموذج	رقم التصميم	الترتيب	النسبة المئوية (%)
النموذج الأول	التصميم (3)	الثالث	98
	التصميم (2)	السادس	95
	التصميم (1)	الثامن	92
النموذج الثاني	التصميم (5)	الثالث	98
	التصميم (4)	السادس	95
	التصميم (6)	الثامن	92
النموذج الثالث	التصميم (9)	الثاني	99
	التصميم (8)	الخامس	96
	التصميم (7)	السابع	93
النموذج الرابع	التصميم (10)	الأول	100
	التصميم (11)	الرابع	97.5
	التصميم (12)	السادس	95

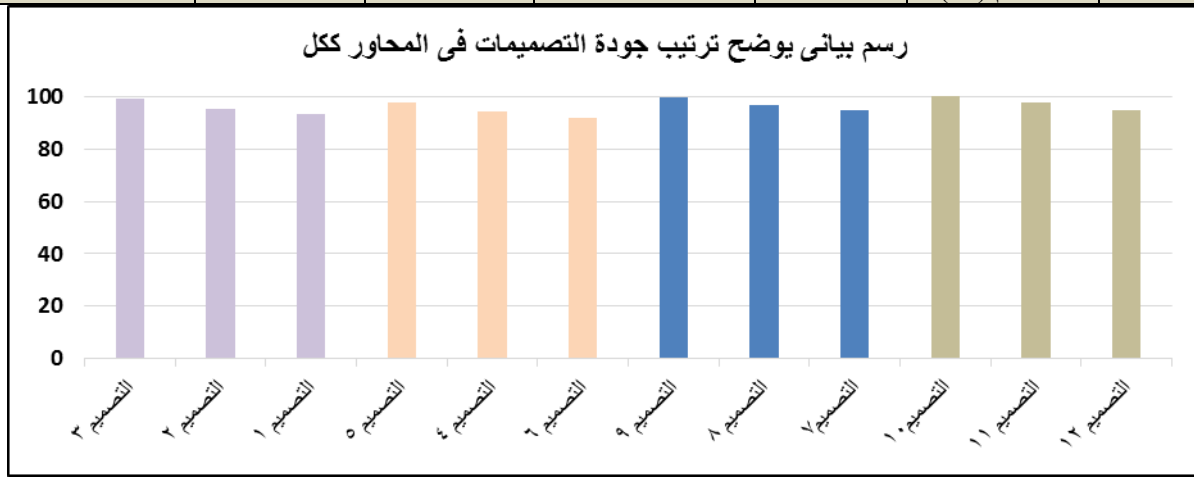


شكل (4) يوضح الرسم البياني لجودة التصميمات في المحور الثاني: "مدي ملائمة التصميمات مع الخامة" يتضح أن التصميم الثالث من النموذج (1) والتصميم الخامس من النموذج (2) والتصميم التاسع من النموذج (3) والتصميم العاشر من النموذج (4) حصلوا على الترتيب الأول.

ثالثاً: ترتيب جودة التصميمات في المحاور الاثنتين معا:

جدول رقم (8) يبين ترتيب جودة التصميمات في المحاور الاثنتين معا

النسبة المئوية (%)	الترتيب	غير ملائم	ملائم الى حد ما	ملائم	رقم التصميم	النموذج
99	الثالث	0	2	198	التصميم (3)	النموذج الأول
95.5	السابع	0	9	191	التصميم (2)	
93.5	العاشر	0	13	187	التصميم (1)	
98	الرابع	0	4	196	التصميم (5)	النموذج الثاني
94.25	التاسع	4.5	7	188.5	التصميم (4)	
92	الحادي عشر	4	12	184	التصميم (6)	النموذج الثالث
99.5	الثاني	0	1	199	التصميم (9)	
96.75	السادس	0	6.5	193.5	التصميم (8)	
95	الثامن	0	10	190	التصميم (7)	النموذج الرابع
100	الأول	0	0	200	التصميم (10)	
97.75	الخامس	0	4.5	195.5	التصميم (11)	
96.75	السادس	1.5	6	192.5	التصميم (12)	



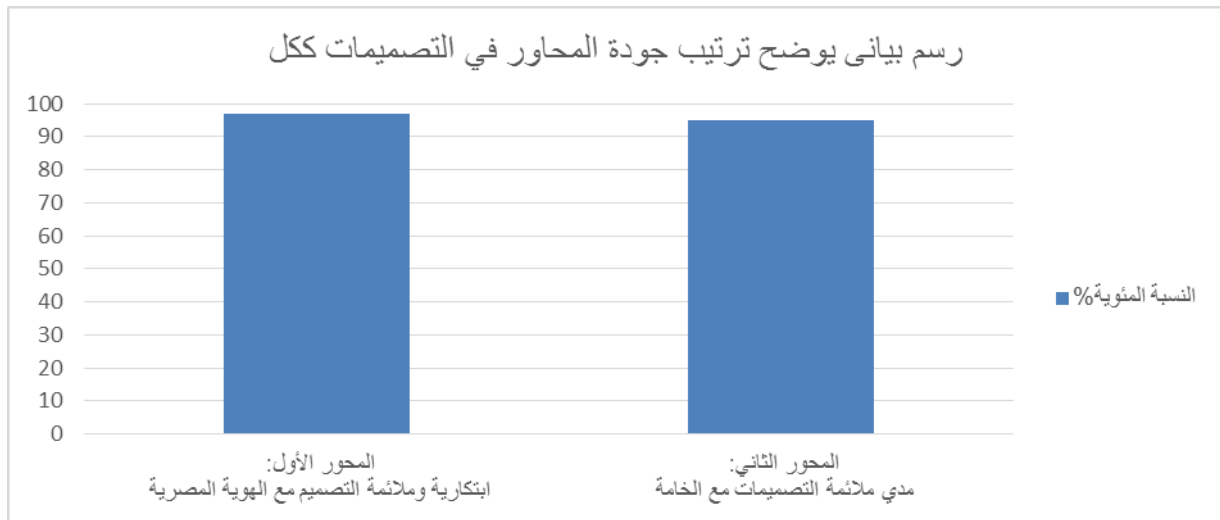
شكل (5) يوضح رسم بياني لترتيب جودة التصميمات في المحاور ككل

يتضح أن التصميم العاشر من النموذج (4) حصل على الترتيب الأول نسبة 100%، والتصميم التاسع من النموذج (3) حصل على الترتيب الثاني نسبة 99.5%، والتصميم الثالث من النموذج (1) حصل على الترتيب الثالث نسبة 99%.

رابعاً: ترتيب جودة المحاور للتصميمات

جدول رقم (9) يبين ترتيب جودة المحاور في التصميمات ككل

المحور الثاني: مدي ملائمة التصميمات مع الخامة			المحور الأول: ابتكارية وملائمة التصميم مع الهوية المصرية			المحاور
غير ملائم	ملائم الى حد ما	ملائم	غير ملائم	ملائم الى حد ما	ملائم	التقدير
-	8	92	-	5	95	1
-	5	95	-	4	96	2
-	2	98	-	0	100	3
2	3	95	2.5	4	93.5	4
-	2	98	-	2	98	5
2	6	92	2	6	92	6
-	7	93	-	3	97	7
-	4	96	-	2.5	97.5	8
-	1	99	-	-	100	9
-	-	100	-	-	100	10
-	2.5	97.5	-	2	98	11
-	5	95	1.5	1	97.5	12
4	45.5	1150.5	6	29.5	116405	المجموع
2	4.13636	95.875	2	2.95	.041797	المتوسط
95			97			النسبة المئوية



شكل (6) رسم بياني يوضح ترتيب جودة المحاور في التصميمات ككل

بالعناصر الأخرى والفنون المعاصرة والاتجاهات الفنية الحديثة.

3- الاستفادة من نتائج البحث في العملية التعليمية في المقررات ذات الصلة.

المراجع: References

- 1- حواس، زاهي: "الهيروغليفية أقدم كتابة تصويرية". الشرق الأوسط "2020م. <https://web.archive.org/web/https://www.britannica.com/topic/hieroglyph>
- 2- <https://web.archive.org/web/20201119103345/https://www.britannica.com/topic/hieroglyph>
- 3- حامد، اسماعيل: الحضارة الفرعونية " ام الحضارات " دار الطبعة للطباعة، الجيزة، الطبعة الاولى، (2011).
- 4- الكحكي، ياسمين أحمد محمود: "رؤية تصميمية مستحدثة من التراث الفرعوني كمدخل لربط الهوية المصرية باتجاهات الموضة العالمية"، مجلة حوار جنوب، جنوب جامعة أسبوط، ع 13، فبراير 2022.
- 5- عبدالله، نبيلة فراج: ابتكار تصميمات لأزياء النساء مستوحاة من الفن السريالي باستخدام الإمكانيات التشكيلية والجمالية لبقايا الأقمشة، رسالة ماجستير جامعة القصيم كلية التصاميم والاقتصاد المنزلي، 2016.
- 6- صادق، مروة احمد: الوحدات الزجاجية المجمع كسمة لهوية مصرية معاصرة للواجهات المعمارية، جامعة دمياط، كلية الفنون التطبيقية، مجلة الفنون والعلوم التطبيقية، المجلد، العدد الأول، 2015.
- 7- شوقي، اسماعيل: "الفن والتصميم"، الطبعة الثانية، مطبعة العمرانية، القاهرة، 1997، ص 43.
- 8- البسيوني، محمود: "تربية الذوق الجمالي"، دار المعارف، القاهرة، 1986
- 9- مسعود، ايمان حلمي فرغل: "القيم المضافة من العلاقة بين الملابس ومكملاتها من الحلى المعدنية"، رسالة دكتوراه، جامعة حلوان، كلية الفنون التطبيقية، قسم الملابس الجاهزة، 2013م، ص 133
- 10- PhilineBracht: "Eco-friendly products in Asia: an overview", Industry and Economics, UNEP, Paris, France, 2009
- 11- عبيد، مروة عبد الظاهر: " دور البعد البيئي في تحقيق الاستدامة في مصانع الملابس الجاهزة: الفرص والتحديات"، رسالة ماجستير، كلية الفنون التطبيقية، قسم الملابس الجاهزة، جامعة حلوان، مصر، 2017م.

يتضح من الرسم أن تلائم التصميمات مع ابتكارية وملائمة التصميم مع الهوية المصرية احتلت المرتبة الأولى تليها مدي ملائمة التصميمات مع الخامة.

القطعة المنفذة:

تم اختيار التصميمات المنفذة بناءً على النتائج السابقة للاستبيان حيث أن التصميم العاشر في المجموعة الرابعة هو الأول والتصميم التاسع في المجموعة الثالثة هو الثاني. وقد تم تنفيذ ال T-Shirt من التصميم الحاصل على الترتيب الثاني.



شكل ال T-Shirt المنفذ من التصميم الحاصل على الترتيب الثاني

نتائج البحث:

قد تضمنت فرضية البحث تصميم ملابس رياضية رجالي مصنوعة من خامة القطن العضوي مستلهمة من الدمج بين عناصر التصميم ورموز الكتابات الهيروغليفية، تساعد على خلق تصميمات مبتكرة وتعبر عن الهوية المصرية وتعزز التصميم الأخضر وتحقق الراحة وعدم تحسس الجلد. وقد تم تحقيقها من خلال:

- 1- يمكن تصميم أزياء رياضية للرجال مبتكرة من خامات صديقة للبيئة مع الحفاظ على الهوية المصرية.
- 2- تعزز التصميم الأخضر وتحقق الراحة وعدم تحسس الجلد من خلال تصميم ملابس رياضية للرجال من القطن العضوي.

التوصيات: Recommendation

- 1- الاهتمام الأكاديمي بضرورة تعزيز المنتج الأخضر والاستفادة من التقنيات المبتكرة والنظيفة وتقليل المدخلات والآثار الكيميائية
- 2- عدم الاكتفاء بالاستلهام من الحضارة والتراث المصري والاتجاه الى تصميم تصميمات مبتكرة من خلال دمجها

- 15- <https://organiccottonplus.com/pages/learning-center>
- 16- شحاتة، شيماء مصطفى أحمد محمد: "استخدام الخامات الصديقة للبيئة لتحقيق الاستدامة في صناعة الملابس الجاهزة"، مجلة العمارة والفنون والعلوم الإنسانية، ع22، 2020م.
- 12- http://mynew-fashion.blogspot.com/2015/11/blog-post_27.html
- 13- <https://www.yasmina.com/article>
- 14- <https://www.algamal.net/9502/>