

استحداث تصميّات معاصرة لإثراء القيمة الوظيفية والجمالية للزي المدرسي لطلاب مرحلة المراهقة Innovating Contemporary Designs for Enriching the Functional and Aesthetical Values of School Uniform for Students in Adolescence age

أ.م.د/ ولاء زين العابدين السيد المهر

أستاذ الملابس والنسيج المساعد - قسم الاقتصاد المنزلي - كلية التربية النوعية، جامعة طنطا

كلمات دالة Keywords :

التصميم
Design
الزي المدرسي
Uniform
فترة المراهقة
Adolescence

ملخص البحث Abstract :

يهدف البحث الي إعداد تصميّات للزي المدرسي تصلح لمرحلة المراهقة تعمل علي إثراء القيمة الوظيفية والجمالية و تعالج فكرة عدم الشعور بالرضا للذهاب إلي المدرسه بسبب الزي نتيجة الشعور بالملل الذي قد يصيب طالب المدرسه وخاصة طالب المراهقه من تكرار إرتدائه للملبس واحد طوال فترة المدرسه الذي لا يخرج شكله عن نمط محدد و إفتقاره إلي ملاءمة الأذواق العصرية للملبس الخارجي مما يؤثر إيجابياً علي حالته النفسية . لذا تم تنفيذ عدد (15) تصميم للزي المدرسي كل تصميم يحتوي علي (4) موديلات (بنت صيفي - بنت شتوي - ولد صيفي - ولد شتوي) وتتوافق الأربع موديلات مع بعضهم داخل التصميم الواحد ، و قد تم إعداد إستمارة تقييم للتصميّات المقترحة في ضوء ثلاث محاور تحقق (عناصر وأسس التصميم - الجانب الوظيفي للتصميم - الجانب الإبتكاري و الجمالي للتصميم) كما تم إعداد إستمارة تقييم لقياس آراء المستهلكين من (إدارة المدرسه - الطلاب) . و توصلت الدراسة الي أن أفضل التصميّات في ضوء تقييم الساده الأساتذه المحكمين المتخصصين هم التصميّات (5 ، 7 ، 11) وذلك بمعامل جودة 100% . كما حققت كل من التصميّات (5 ، 7 ، 11) أعلى معامل جوده بنسبة 100% بالنسبه لآراء المستهلكين من (إدارة المدرسه - الطلاب) . ويتبين من ذلك أن هناك إتفاق من الناحية العلمية (الأساتذه المحكمين المتخصصين) والناحية العملية آراء المستهلكين من (إدارة المدرسه - الطلاب) لأفضلية التصميّات مما يدل علي ان التصميّات قد حققت كل من الجوانب الوظيفية و الإبتكارية و الجمالية المطلوبة في الزي بكفاءة . .. و قدّم البحث مجموعة من التوصيات والمقترحات أهمها وجود زي مدرسي يتغير علي حسب الموضه السائده والتي تساعد الطلاب علي الذهاب إلي المدرسه وهم يشعرون برضا كامل عما يرتدونه من حيث الناحية الوظيفية و الجمالية و تشجعهم علي الذهاب إلي المدرسه.

Paper received 9th December 2020, Accepted 27th January 2021, Published 1st of March 2021

مقدمة Introduction :

الملابس هي التي تشكل المظهر الخارجي للفرد والتعبير عن ذاته وهي وسيلة لتحقيق الراحة والحماية الفسيولوجية والنفسية ، وتخضع صناعة الملابس لإتجاهات الموضه العالمية ، و الموضه الآن اصبحت عمليه مريحه حيث تحررت من التعقيد في التصميم مما جعل أنه ليس بشرط أن يتم التغيير في الزي بأكمله ولكن من الممكن تغيير جزء بسيط يضيف سمة الموضه في الزي ، و علي ذلك فيجب ألا يحرم طلاب المدرسه من تواجد الموضه في زيهم المدرسي مع الحفاظ علي الأساسيات العامه للزي المدرسي التي تحددها الوزارة ، فالزي المدرسي غالباً ما يكون بعيداً عن الموضه حيث انه زي شائع متفق عليه مما ينتج عنه إصابه الطالب بالملل من إرتداء نفس الملبس يومياً و الذي لا يخرج شكله عن نمط محدد.

فهناك بعض المدارس التي لا تلزم طلابها بارتداء زي موحد فالطالب بلبس ما يحلو له في المدرسه .

ولكن تؤكد البحوث المنجزة في مختلف أنحاء العالم علي أهمية الزي المدرسي وذلك من خلال تحقيق المساواه بين التلاميذ وتقوية إنتماؤهم إلي المدرسه فضلاً عن الظهور بمظهر حسن وتقليل التنافس بين الطلاب لإرتداء الملابس الأجل والأفخم أو الأكثر مجارة للموضه وكذلك وحفظ النظام داخل الصف والمدرسه ، كما يزيد من جدية وتركيز التلاميذ للدراسة ويجعلهم معروفين داخل وخارج المدرسه وانتظام حضورهم للمدرسه دون تردد . (يسري السلطاني ، هاله الخيري - 2011 م)

ومن الدوافع التي دعت الباحثه إلي هذا البحث هو الشعور بالملل الذي قد يصيب طالب المدرسه وخاصة طالب المراهقه من تكرار إرتدائه للملبس واحد طوال فترة المدرسه الذي لا يخرج شكله عن نمط محدد و إفتقاره إلي ملاءمة الأذواق العصرية للملبس الخارجي مما يؤثر إيجابياً علي حالته النفسية مما ينعكس عليه بالشعور بعدم الرضا للذهاب إلي المدرسه بسبب الزي . لذلك قامت الباحثه بتنفيذ تصميّات مختلفة الأذواق للزي

المدرسي والمسايرة لموضه الملابس الخارجي والتي تساعد الطلاب علي الذهاب إلي المدرسه وهم يشعرون برضا كامل عما يرتدونه من حيث الناحية الوظيفية والجمالية و تشجعهم علي الذهاب إلي المدرسه بشكل مرضي .

ومن الدراسات السابقة التي اهتمت بهذا المجال :

دراسة (رباب طاهر عبد اللطيف 2015م) : والتي هدفت الي دراسة معايير الراحة الفسيولوجيه والسيكولوجيه للزي المدرسي ، و التعرف علي كل من المشكلات التي تواجه عينه البحث أثناء ارتداء الزي المدرسي ، و المشكلات الخاصه بالعناية بالزي المدرسي ، و المواصلات المفضلة للزي المدرسي التي تحقق الراحة الفسيولوجيه والسيكولوجيه . ومن أهم النتائج التي توصل إليها البحث : أن الزي المدرسي يعد عبء لدى بعض التلاميذ مما يؤثر علي التحصيل الدراسي ، والرغبة في التعلم . وكذلك أنه يمقت الكثير من التلاميذ الزي المدرسي لأن ليس لهم رأي في إختياره ، ولو كان بإمكانهم إختيار عناصر الزي مثل (اللون - الخامة - التصميم) سيشعرون هذا الي حد ما بتقبل الزي .

كما يذكر كل من (يسري السلطاني و هاله الخيري - 2011 م) أن الزي المدرسي يعد ظاهرة تربويه دوليه ، وأن كل دوله من خلال نظامها التعليمي التربوي تفرض زياً ترتجي من خلاله أهدافاً وروى تكمل بها إطارها النظري ، ولما له من أهمية بالغه تعود بالنفع علي الإدارة المدرسية وأولياء الأمور والتلاميذ ، ويؤكد علي إجماع البحوث المنجزة في مختلف أنحاء العالم علي أهمية الزي المدرسي وذلك من خلال تحقيق المساواه بين التلاميذ وتقوية إنتماؤهم إلي المدرسه فضلاً عن الظهور بمظهر حسن وتقليل التنافس في الملبس وحفظ النظام داخل الصف والمدرسه ، كما يزيد من جدية وتركيز التلاميذ للدراسة ويجعلهم معروفين داخل وخارج المدرسه وانتظام حضورهم للمدرسه دون تردد .

كما يؤكد (Angela Walmsley-2011) أن الزي المدرسي أصبح شائعاً في المملكة المتحدة وهو يساعد في تعزيز احترام

وبعد عرض الدراسات والبحوث السابقة والمرتبطة بموضوع البحث والتي تم الاستفادة منها في الدراسة الحالية : ترى الباحثة أن جميع الدراسات السابقة تخدم موضوع البحث سواء بطريقة مباشرة أو غير مباشرة فتلك الدراسات تتعرض إلى الزي المدرسي بشكل خاص فمنها ما تناول الموصفات المفضلة للزي المدرسي التي تحقق الراحة الفسيولوجية والسيكولوجية كما في دراسة رباب عبد اللطيف ، ومنها ما أكد على أهمية الزي المدرسي في مختلف أنحاء العالم كما في دراسة يسري السلطاني و هاله الخيري ، ومنها ما يؤكد على قيمة الزي المدرسي لدي المعلمين والآباء في الولايات المتحدة كما في دراسة Angela Walmsley ، ومنها ما قام بانتاج زي مدرسي يحقق الراحة والأمان للتلميذ في المرحلة الابتدائية بما يتوافق مع حاله النفسية والحركية الصحية للطفل كما في دراسة خالد الرفاعي ، ومنها ما اعطى مقترحات لتطوير الزي المدرسي من حيث الخامة كما في دراسة أميمه عبد اللطيف و آيه لبشتين .

إلا ان هذه الدراسات لم تتناول إحتياجات طالب فترة المراهقه لتصميمات زيه المدرسي الذي يشعره بالرضا الوظيفي والجمالي والنفسى للذهاب إلي المدرسه بدون ملل .

مشكلة البحث Statement of the problem :

تتصدر مشكلة البحث في الإجابة على التساؤل الرئيسي التالي : ما امكانية إستحداث تصميمات معاصرة يمكن الاستفادة منها في إثراء القيمة الوظيفية والجمالية للزي المدرسي لطلاب مرحلة المراهقة ؟

ويتفرع من التساؤل الرئيسي التساؤلات التالية :

- 1 - كيف يمكن أن يكون للزي المدرسي القدرة في تشجيع طلاب فترة المراهقه للذهاب إلي المدرسه بدون ملل ؟
- 2 - ما إمكانية إعداد تصميمات للزي المدرسي تحقق الجانب الجمالي والنفسى المرضى لطلاب فترة المراهقة مع الحفاظ على الخواص الوظيفية المطلوبه ؟
- 3- كيف يمكن إعداد تصميمات تتناسب مع الأساسيات العامه للزي المدرسي التي تحددها الوزارة وتواكب الموضه الخارجيه ؟

أهداف البحث Objectives :

يهدف البحث للوصول إلى أنسب :

- 1 - تصميمات للزي المدرسي لطلاب فترة المراهقه .
- تتناسب مع الأساسيات العامه للزي المدرسي التي تحددها الوزارة .
- تعالج فكرة عدم الشعور بالرضا للذهاب إلي المدرسه في مرحلة المراهقه .
- تحقق الراحة النفسية والجمالية التي تحققها الملابس الخارجيه.
- 2- قياس لآراء المتخصصين تجاه التصميمات المقترحه.
- 3- قياس لآراء السادة المستهلكين من(إدارة المدرسه - الطلاب) نحو التصميمات المقترحه .

أهمية البحث Significance :

تتضح أهمية هذا البحث فيما يلي :

- 1 - إعداد تصميمات للزي المدرسي تتناسب مع إحتياجات طلاب فترة المراهقة .
- 2 - توفير زي مدرسي بالأسواق يساير موضه الملابس الخارجيه .
- 3- الإهتمام بتطوير الزي المدرسي من حيث " اللون - التصميم " .
- 4 - التغلب على الشعور بعدم الرضا للذهاب إلي المدرسه لطلاب فترة المراهقه نتيجة الشعور بالملل تجاه الزي المدرسي .

الطلاب للمعلمين وللمدرسه ولأنفسهم ، كما أن الآباء أيضاً يفضلون الزي الموحد لانهم يرونه بديل اقل تكلفه ، كما يؤكد المعلمون على تقدير الزي المدرسي لانه يساعد الطلاب على التركيز على دراستهم وليس لملايس بعضهم البعض ، إلا أن ممارسة الولايات المتحدة لاستهداف وتوحيد الزي المدرسي في المناطق الأعلى فقراً أدى إلى خلق ثقافه تربط الزي المدرسي بالمدارس العامه التي يزيد فيها العنف .

كما هدفت دراسة (علا محمد ، هند اربعين- 2009 م) إلى : إجراء مقارنه ما بين التقييم الحسي والموضوعي للأقمشة المستخدمة في الزي المدرسي لطالبات المرحلة الثانوية بمدينة مكة المكرمة ، وقد كشفت نتائج الدراسه أن الإختبار الحسي أو الوصفي لا يمكن أخذه كمقياس علمي للحكم على جودة القماش حيث أن نتائجه غالباً ما تختلف باختلاف الأفراد بشخصيتهم وميولهم وأهوانهم بل وخبرتهم أيضاً وعلى ذلك توصى الدراسه بضرورة إيجاد حدود القبول لأقمشة الزي المدرسي بما يتلائم مع المرحلة العمرية وكفاءة الأداء وحاله البيئيه والإلتزام بتلك الحدود الموضوعه ، وكذلك توفير الخامات والموصفات التي تتناسب مع أقمشة الزي المدرسي التي تجمع بين الخواص المرغوب فيها وكفاءة الأداء أثناء الاستخدام .

كما هدفت دراسة (آيه محمد فوزى لبشتين - 2001م) إلى إجراء دراسة تجريبية لدراسة تأثير بعض التراكيب البنائية للأقمشة على الخواص الوظيفية والجمالية لملايس الطفل المدرسية حيث استخدمت فيها أربعة تراكيب نسجية وأربعة خامات نسجية وثلاثة معاملات تغطية للحمه ، وتوصلت الدراسة إلي : أن أفضل قماش يمكن إنتاجه ليفي بمطالبات الطفل المدرسيه والذي تتحقق فيه الخواص الوظيفية والجمالية هو القماش 100% والمنجج بالموصفات الموجوده بالدراسة والقماش بتركيب نسجي ساده 1/1 ومعامل تغطية للحمه 14 وأفضل خيط حياكة يمكن استخدامه مع هذا القماش هو خيط الحياكة البولستر 100% .

و هدفت دراسة (خالد الرفاعي - 2000 م) إلى : إمكانية الوصول إلي تحديد انسب الموصفات التي تتفق مع طبيعة الاستخدام للزي المدرسي في المرحلة الابتدائية ، إنتاج زي مدرسي يحقق الراحة والأمان للتلميذ في المرحلة الابتدائية بما يتوافق مع حاله النفسية والحركية الصحية للطفل ، تحديث الموصفات القياسية للزي المدرسي في المرحلة الابتدائية باستخدام الخامات الصناعية الجديدة المستحدثة وخطها بالخامات الطبيعية ، العمل على خفض الإنفاق الأسري من خلال إنتاج الزي المدرسي بتكاليف إقتصادية في تناول عامة الشعب وذات عمر استهلاكي اطول ، تبصير جميع القائمين والمهتمين بالطفل والطفوله بمدى أهمية استخدام الزي المدرسي الإلزامي الموحد في المرحلة الابتدائية ، تبصير جمهور المستهلكين بكيفية إختيار أقمشة الزي المدرسي بما يتناسب وطبيعة الاستخدام وبما يتفق وطبيعة الطفل.

كما اكدت دراسة (أميمه عبد اللطيف - 1998 م) علي : الإهتمام بتطوير الزي من حيث " اللون - الخامة - التصميم " ، مدي ملائمة الزي للقرن الواحد وعشرين ووضع مقترحات بتطوير الزي المدرسي والاستفادة منها في وضع تصميمات تتناسب مع إحتياجات الطفل المصري ، وتوصلت الدراسة إلى : عدم ملائمة زي المريلة للطفل المصري ، أهمية تجهيز الزي ضد " الكرمشة - الاتساخ - اللبلل - الإحتراق - الإحتكاك " وأن تكون من أقمشه ذات متانه عاليه ، تغيير اسلوب الغلق إلي سوسته بدل الأزرار أو الكبسون لسهولة الغلق وتوفير الوقت ،الرغبه في وجود زي مدرسي يتغير علي حسب مسايرة الموضه السائدة حتي لا يشعر باختلاف عما يرتديه مع اقرانه من ملايس خارجيه ولكن كذلك تلك المشاكل قائمه .

و هو كل عمل مبتكر يؤدي إلى تحقيق الغرض أو الوظيفة التي وضع من أجلها وكذلك فهو توظيف للعناصر المستخدمة في عملية التصميم لتحقيق غايات جمالية وفنية وهو أيضاً يعنى عملية الخلق والإبتكار والإبداع وإدخال أفكار جديدة عن طريق صيانة وتنظيم العلاقات التشكيلية التي تشمل التكوين الشخصي لكل الأبعاد والإختلافات التي قد توجد به في تنظيم العلاقات الجمالية لتتلائم مع أبعاد الجسم المصمم له . (كفاية سليمان ، نجوى شكري - 1993)

الزري المدرسي : (Uniform) هو زي موحد يرتديه التلاميذ في المدارس ، وتعتبر الأزياء المدرسية مفروضة في المدارس في عدد من الدول والتي تؤكد علي ان الزي المدرسي يعطي بعداً نفسياً يحوي بين طياته تكةة الولاء ، والزي المدرسي الموحد هو من أفكار أدولف هتلر الذي حكم ألمانيا في الفترة ما بين عامي 1933/ 1945م. (منيرة الصلال - 2009 م)

فترة المراهقة : تعريف سن المراهقة يُعرّف سن المراهقة بأنه الفترة الزمنية الواقعة بين مرحلة الطفولة ومرحلة البلوغ، ويحدث فيها تطور ونمو للإنسان على عدة أصعدة جسدية ونفسية، وعادةً ما يبدأ سن المراهقة من عمر عشر سنواتٍ وينتهي بعمر 21. أقسام سن المراهقة:

- تقسم مرحلة المراهقة من حيث الفترات الزمنية إلى ثلاثة أقسام:
- (1) المراهقة المبكرة: هي المرحلة الممتدة من عمر 11 عام، وحتى 14 عام، وهي تقابل في السن المرحلة الإعدادية .
 - (2) المراهقة المتوسطة: هي المرحلة الممتدة من عمر 15 عام، إلى 17 عام، وهي تقابل في السن المرحلة الثانوية .
 - (3) المراهقة المتأخرة: هي المرحلة الممتدة بين عمر 18 عام، وحتى 21 عام، وهي تقابل في السن المرحلة الجامعية . (معجم المعاني- 2017 م) (Yolanda Williams- 2017)

الإطار النظري Theoretical Framework

الزري المدرسي : هو النمط الملبسي الذي يرتديه فنه معينه هم تلاميذ وتلميذات المدارس لتحديد المرحلة التعليمية التي ينتمون إليها والزي المدرسي يختلف من مرحله إلي أخرى . (حميدة محمد البقلي - 1973م)

الأسس والقواعد الخاصة بتصميم الزي المدرسي : أولاً: التصميم :

يجب ان يكون تصميم الزي المدرسي علي أسس علميه سليمه تشمل الجمال والبساطه وتتناسب مع سن الطالب وحركته ، فبان تقبل الطالب لزيه المدرسي يأتي من جمال التصميم وقدرة المصمم علي الإبتكار و التجديد خاصةً وأن الطالب اصبح يتمتع بحاسة التدوق الملبسي ويتابع الاتجاهات العالمية الحديثة ويقبل أو يرفض أنواعاً من الملابس علي أساس مسابقتها للمواصفات الحديثة مثلهم في ذلك مثل الكبار . (ايه فوزى - 2001م)

مواصفات الزي المدرسي كما حدده بيوت الأزياء العالمية ودورها في التصميم :

- سهولة الإرتداء : فيجب أن يراعي التبسيط وعدم التعقيد في زي الطالب ويمكن الاعتماد علي التي شيرت بحدرات مطاطه او بمرمّد مركب باقل عدد ممكن من الأزرار ويمكن استبدالها بسوسته معدنيه فهي سهلة الاستعمال وكذلك الإبتعاد عن الأساور ذات الأزرار واللجوء إلي الشريط اللاصق أو الكبسون .
- الإبتعاد عن كثرة القطع التي تؤدي إلي إهدار الكثير من الوقت في الإرتداء واضطرار الأم إلي مساعدة طفلها في إرتداء زيّه .
- أن يكون الزي مسابراً بعض الشيء للموضه لما لها من

فروض البحث Hypothesis :

الفرض الأول: توجد فروق ذات دلالة إحصائية بين التصميمات المقترحة للزي المدرسي لطلاب مرحلة المراهقة في تحقيق عناصر وأسس التصميم وفقاً لآراء المتخصصين.

الفرض الثاني: توجد فروق ذات دلالة إحصائية بين تقييم التصميمات المقترحة للزي المدرسي لطلاب مرحلة المراهقة في تحقيق الجانب الوظيفي وفقاً لآراء المتخصصين".

الفرض الثالث: توجد فروق ذات دلالة إحصائية بين تقييم التصميمات المقترحة للزي المدرسي لطلاب مرحلة المراهقة في تحقيق الجانب الإبتكاري والجمالي وفقاً لآراء المتخصصين".

الفرض الرابع: توجد فروق ذات دلالة إحصائية بين تقييم التصميمات المقترحة للزي المدرسي لطلاب مرحلة المراهقة في تحقيق جوانب التقييم (ككل) وفقاً لآراء المتخصصين".

الفرض الخامس: توجد فروق ذات دلالة إحصائية بين محاور التصميمات المقترحة للزي المدرسي لطلاب مرحلة المراهقة وفقاً لآراء المتخصصين " .

الفرض السادس: توجد فروق ذات دلالة إحصائية بين تقييم التصميمات المقترحة للزي المدرسي لطلاب مرحلة المراهقة تحقيق بنود التقييم (ككل) وفقاً لآراء المستهلكين من (إدارة المدرسة - الطلاب)".

الفرض السابع: توجد علاقة ارتباطية بين ترتيب المتخصصين وترتيب المستهلكين من (إدارة المدرسة - الطلاب) للتصميمات المقترحة للزي المدرسي لطلاب مرحلة المراهقة .

حدود البحث Delimitations :

- 1- حدود بشرية : الزي المدرسي لطلاب وطالبات فترة المراهقة المتوسطة .
- 2- حدود مكانية : طلاب وطالبات فترة المراهقة في جمهورية مصر العربية .

عينة البحث Sample :

تطلب البحث فئتان من العينات لتحقيق أهدافه :

- 1- عينة المتخصصين وعددهم (15) من الأساتذة المتخصصين من أعضاء هيئة التدريس من كليات مختلفة في تخصص الملابس والنسيج والملابس الجاهزة . (ملحق رقم 4)
- 2- عينه من الساده المستهلكين وعددهم (50) من (إدارة المدرسة - الطلاب) .

ادوات البحث Research Tools :

- 1- استبيان لقياس آراء المتخصصين لبيان مدى تحقق) عناصر وأسس التصميم - الجانب الوظيفي للتصميم - الجانب الإبتكاري والجمالي للتصميم .
- 2- استبيان لقياس آراء الساده المستهلكين من (إدارة المدرسة - الطلاب) .
- 3- برنامج الفوتوشوب لعمل التصميمات المقترحة .

منهج البحث Methodology :

يعتمد هذا البحث على المنهج الوصفي (التحليلي) و المنهج شبه التجريبي لتحقيق أهداف البحث .

مصطلحات البحث Terminology :

التصميم : هو العملية الكاملة لتخطيط شكل ما وانشاؤه بطريقة مرضية من الناحية الوظيفية والنفعية وتجلب السرور والفرحة للنفس ويتبع ذلك إشباع لحالة الانسان نفعياً وجمالياً (jones- 2002)

وتعطي فكرة حسنة للآخرين ، والزي المدرسي غالباً ما يكون بعيداً عن الموضه حيث أنه زي شائع متفق عليه ولكن الموضه الآن أصبحت عمليه مريحه حيث تحررت من التعقيد في التصميم مما جعل أنه ليس بشرط ان يتم التغيير في الزي بأكمله ولكن من الممكن تغيير جزء بسيط يضيف سمه الموضه في الزي ، وعلي ذلك فيجب الا يُحرم طلاب المدرسه من تواجد الموضه في زيهم المدرسي . (آية فوزي – 2001م)

فإن الشيء الوحيد الذي يهتم المصمم هو ان يجعل الزي يحقق الغرض الوظيفي الذي صمم من أجله وفي نفس الوقت يعبر عن الجمال والدقه . حتي تحقق للمرء الشعور بحبه لإرتداء الزي . أهمية الزي المدرسي :

الزي المدرسي يساعد في تعزيز إحترام الطلاب للمعلمين وللمدرسه ولأنفسهم ، كما أن الآباء أيضاً يفضلون الزي الموحد لأنهم يرونه بديل اقل تكلفه ، كما يؤكد المعلمون علي تقدير الزي المدرسي لأنه يساعد الطلاب علي التركيز علي دراستهم وليس لملابس بعضهم البعض .

(Angela Walmsley-2011)

و يعد الزي المدرسي من أهم العوامل المؤثرة في العمليه التعليميه حيث يذكر (Ryan Yeun- 2009) واحده من أهم المقترحات التي وردت لإصلاح نظام التعليم الأمريكي هو متطلب الزي المدرسي ، ويرى المؤيدون أن الزي المدرسي الموحد يجعل المدارس أكثر أماناً ، وكذلك يحسن نسبة الالتحاق بالمدارس ويعمل علي زيادة التحصيل العلمي للطلاب .

الخطوات الإجرائية محل الدراسة :

قامت الباحثة بعمل الآتي :

أولاً : إعداد بعض التصميمات المقترحة للزي المدرسي تصلح لفترة المراهقه ، وقد روعي أن تفي هذه التصميمات بالغرض الوظيفي والجمالي المنتجة من أجله وتتناسب مع الأساسيات العامه للزي المدرسي التي تحددها الوزارة .

وذلك طبقاً للقرار الوزاري رقم 113 للزي المدرسي بتاريخ

1994/5/17 (ملحق رقم 5)

وكان عددهم (15) تصميماً كل تصميم يشمل اربع موديلات (بنت صيفي – بنت شتوي – ولد صيفي – ولد شتوي) وتتوافق الاربع موديلات مع بعضهم داخل التصميم الواحد .

حيث تعد تلك التصميمات توظيفاً لكل ما تم دراسته من الجانب النظري للدراسة من معرفة الموصفات المفضلة للزي المدرسي التي تحقق الراحة الفسيولوجيه والسيكولوجيه ومعرفة متطلبات طلاب فترة المراهقه لزيهم المدرسي والتي تعمل علي تشجيعهم للذهاب الي المدرسه بدون ملل والتي تلبى احتياجاتهم الوظيفية والجمالية والنفسية وذلك من خلال بلورة وتوظيف أسمي عناصر التصميم في الوصول إلى مقترحات تصميميه تفي بهدف الدراسة. وتم استخدام انواع مختلفه من مكملات الملابس المنفصله المناسبه للزي المدرسي . مثل : (أحذية – حقائب – بادج)

ثانياً : إعداد استمارة الاستبيان التي تم وضعها وتصويب عباراتها من خلال أساتذة محكمين متخصصين وإجراء إختبار الصدق والثبات عليها وقد حصلت الإستمارة على نسبة إتفاق المحكمين بنسبة تراوحت ما بين (93.33% ، 100%) في الإختبار مما يعني صدق الإستمارة وقدرتها على قياس البنود الموجوده بها لتقييم لتصميمات المقترحة وكان أسلوب تحكيم الإستمارة هو تقدير وصفي من خلال الإجابة على الأسئلة ذات ميزان تقديري ثلاثي (ملائم - ملائم إى حد ما – غير ملائم) (ملحق رقم 1)

وكذلك تم تطبيق إختبار الثبات للإستبيان بإستخدام إختبار إرتباط التجزئة النصفية لمحاور الاستبيان ككل ومحاوره الفرعية . وذلك علي النحو التالي :

قدرة علي الاجتذاب وشعور صاحبها بالثقه فلا يشترط أن يكون تصميم الزي متبع الموضه ولكن أحد خطوطها مثل إضافة جماليات بسيطه . (فوزيه حسين – 1973م)

ثانياً: اللون :

- الإبتعاد عن الألوان الفاتحه وخاصةً في الجزء العلوي من الزي لما يتعرض له من أثره نتيجة لممارسته النشاط والحركة وهذه الألوان تبرز الإتساح بسهوله .
- استخدام الألوان الذاهيه لما تضيفه علي الطالب من الإحساس بالنشاط والحيويه واستخدام هذه الألوان يكون إما عن طريق الخامه المطبوعه كأبليك أو استخدام ألوان منسجمه متوافقه مع بعضها لقطع الزي المدرسي أو ألوان منسجمه في التطريز والجماليات المضافه للزي .

(جون كونجر وبخرون – 1981م)

فؤاد ابو خطاب و محمد السروجي – 1980 م)

ثالثاً : السعر :

- أن يكون متوسط السعر يتناسب مع كافة المستويات الإقتصاديّه والطبقات المختلفه ومع الجودة ايضاً . (مصطفى حسين زهير – 1964م)

- يجب أن يكون السعر ثابت لا يتم تغييره الا بالتبنيه عن ذلك بفترة كافيه. (فوزيه حسين – 1973م)

رابعاً: الخامه : يجب ان يتوفر فيها ما يلي :

- قوة التحمل والراحه
- سهوله العناية سواء في الغسيل أو الكي
- لا تسبب الامراض للطلاب مثل امراض الحساسيه
- توفر حمايه والأمان للطلاب
- إختيار أنسب الخامات التي تفي بغرض الأداء الوظيفي للاستخدام النهائي .

خامساً: الجودة :

- هي المحافظه علي المستوي الجيد لأي سلعه
- الإهتمام بالنسيج والصباغه والألوان والخيوط والتشطيب ومكملات الزي المختلفه وما غير ذلك حيث ان ذلك يزيد من قدرة الزي علي تحمل الاحتكاك .
- وجود مقاسات مختلفه للزي حيث أن الطلاب ذات العمر الواحد يكونوا بأحجام مختلفه .
- وجود بديل في مكملات الزي حتي يمكن الحصول عليها بسهوله وزيادة العمر الإستهلاكي للزي
- وجود رقابه علي تصنيع الزي حتي لا يتم عرض منتجات من الزي في الاسواق دون المستوي . (فوزيه حسين – 1973م) 0 (أنصاف نصر وآخرون – 1979م) (عليه عابدين – 1996م)

سادساً: مكملات الزي :

- مكملات أساسية مثل : الحقيه – الحذاء – الجوارب – البادج . (نجاه محمد – 1993م)

العوامل التي تؤثر علي إختيار الزي المدرسي :

يمكن القول إن إختيار الملابس الجاهزة ليس بالأمر السهل فهي تقضي المفاضله بين نوع وآخر وتخضع لعدة عوامل منها :

- الخواص الطبيعيه للقماش
- ملائمتها للغرض الذي تستعمل من أجله
- مناسبة السعر
- الجودة المرصيه

أما بالنسبه للزي المدرسي فحرية الإختيار ليست متسعه إلا من ناحية ضبط المقاس علي الطالب . (فتحية فودة – 1976م) (فوزيه حسين – 1973م)

الموضه وأثرها في الزي المدرسي :

الموضه تساعد الزي علي إظهار الوظيفه التي يوديهها الفرد

درجة ، والمحور الثاني (15) درجة ، والمحور الثالث (15) درجة ، وكانت الدرجة الكلية للاستبيان (45) درجة ،
صدق محتوى الاستبيان: صدق المحكمين:
للتحقق من صدق محتوى الاستبيان تم عرضه في صورته المبدئية (ملحق رقم 1) علي مجموعة من المحكمين من أساتذة التخصص بمجال الملابس والنسيج، وبلغ عددهم (15) محكم متخصص وذلك للحكم علي مدى مناسبة كل عبارة للمحور الخاص به، وكذلك التحقق من صدق محتواها وإبداء الرأي فيها من حيث (دقة الصياغة اللغوية والعلمية للعبارة، ملائمة المحاور لهدف الاستبيان، ملائمة ووضوح العبارات لمحاور الاستبيان، تسلسل العبارات في كل محور) و تحديد وإضافة أي عبارات مقترحة ، والتي أقرها بصلاحياتها للتطبيق والجدول التالي يوضح نسب الاتفاق.

جدول (1) نسب اتفاق المحكمين علي بنود الاستبيان لأراء المتخصصين

م	بنود التحكيم	النسبة المئوية %
1	دقة الصياغة اللغوية والعلمية للعبارة	100%
2	ملائمة المحاور لهدف الاستبيان	93.33%
3	ملائمة ووضوح العبارات لمحاور الاستبيان	100%
4	تسلسل العبارات في كل محور	100%

تم حساب الصدق باستخدام الاتساق الداخلي وذلك بحساب معامل ارتباط بيرسون بين الدرجة الكلية لكل محور (تحقيق أسس وعناصر التصميم في التصميم - تحقيق الجانب الوظيفي للتصميم - تحقيق الجانب الإبتكاري والجمالي للتصميم) والدرجة الكلية للاستبيان، والجدول التالي يوضح ذلك:

الصدق والثبات لإستمارة تقييم التصميمات المقترح
أولاً: إستمارة تقييم التصميمات المقترحة وفقاً لأراء المحكمين المتخصصين
قامة الباحثه بإعداد استبيان موجه للمتخصصين بمجال الملابس والنسيج - لتحكيم التصميمات المقترحة ، واشتمل الاستبيان علي تقييم (15) تصميم، واشتمل الاستبيان علي ثلاث محاور:
• المحور الأول: تحقيق عناصر وأسس التصميم يتضمن (5) عبارات.
• المحور الثاني: تحقيق الجانب الوظيفي يتضمن (5) عبارات.
• المحور الثالث: تحقيق الجانب الإبتكاري والجمالي يتضمن (5) عبارات.
وقد استخدم ميزان تقدير ثلاثي المستويات بحيث تعطي الاجابة ملائم (ثلاث درجات) و ملائم إلي حد ما (درجتين)، غير ملائم (درجة واحدة) ، وكانت درجة المحور الأول (15)

يتضح من الجدول (1) إرتفاع نسب اتفاق المحكمين علي بنود الاستبيان حيث تراوحت ما بين (93.33% ، 100%) مما يدل علي صدقها.
الصدق باستخدام الاتساق الداخلي بين الدرجة الكلية لكل محور والدرجة الكلية للاستبيان:

جدول (2) قيم معاملات الارتباط بين درجة كل محور والدرجة الكلية للاستبيان لأراء المتخصصين

محاور الاستبيان	الارتباط	الدلالة
تحقيق عناصر وأسس التصميم	0.876**	0.01
تحقيق الجانب الوظيفي	0.854**	0.02
تحقيق الجانب الإبتكاري والجمالي	0.861**	0.01

ثبات الاستبيان
تم حساب الثبات عن طريق:
1- معامل ألفا كرونباخ Alpha Cronbach
2- طريقة التجزئة النصفية Split – half

يتضح من جدول (2) أن معاملات الارتباط كلها دالة عند مستوي (0.01)، وبذلك يمكن القول أن هناك اتساق داخلياً بين محاور الاستبيان، كما انه يقاس بالفعل ما وضع لقياسه ، مما يدل علي صدقه وتجانس محاور الاستبيان.

جدول (3) قيم معاملات ألفا كرونباخ والتجزئة النصفية لإستبيان آراء المتخصصين

محاور الاستبانة	معامل ألفا كرونباخ	التجزئة النصفية	
الارتباط	الدلالة	الارتباط	الدلالة
تحقيق عناصر وأسس التصميم	0.826**	0.826** - 0.920**	0.00
تحقيق الجانب الوظيفي	0.833**	0.853** - 0.916**	0.01
تحقيق الجانب الإبتكاري والجمالي	0.824**	0.864** - 0.923**	0.01
مجموع الاستبيان ككل	0.827**	0.847** - 0.919**	0.00

التصميمات المقترحة، واشتمل الاستبيان علي تقييم (10) عبارات، وقد استخدم ميزان تقدير ثلاثي المستويات بحيث تعطي الاجابة ملائم علي (ثلاث درجات) وملائم إلي حد ما (درجتين)، وغير ملائم (درجة واحدة) ، وكانت الدرجة الكلية للاستبيان (30) درجة

صدق محتوى الاستبيان: صدق المحكمين:

ويقصد به قدرة الاستبيان علي قياس ما وضع لقياسه. وللتحقق من صدق محتوى الاستبيان تم عرضه في

يتضح من الجدول (3) أن جميع قيم معاملات الثبات: معامل ألفا كرونباخ، التجزئة النصفية، دالة عند مستوي (0.01) مما يدل علي أن الاستبيان تتمتع بدرجة عالية من الثبات.

ثانياً : إستمارة تقييم آراء الساده المستهلكين وعددهم (50) من (إدارة المدرسه – الطلاب)

قامة الباحثه بإعداد استبيان لاستطلاع رأي الساده المستهلكين كل من(إدارة المدرسه – الطلاب) في

والعلمية للعبارات، ملائمة ووضوح العبارات، تسلسل العبارات)، والتي أقرها بصلاحياتها، والجدول التالي يوضح نسب الاتفاق.

صورته الميدانية (ملحق رقم 1) على مجموعة من المحكمين من أساتذة التخصص بمجال الملابس والنسيج، ويبلغ عددهم (15) محكم متخصص وذلك للتحقق من صدق محتواها وإبداء الرأي فيها من حيث (دقة الصياغة اللغوية

جدول (4) نسب اتفاق المحكمين على بنود الإستبيان لأراء الساده المستهلكين

م	بنود التحكيم	النسبة المئوية %
1	دقة الصياغة اللغوية والعلمية للعبارات	100%
2	الدقة العلمية للعبارات	93.33%
3	ملائمة ووضوح العبارات	100%
4	تسلسل العبارات	100%

الكلية للإستبيان :
تم حساب الصدق باستخدام الاتساق الداخلي وذلك بحساب معامل ارتباط بيرسون بين درجة كل عبارة، والدرجة الكلية للإستبيان، والجدول التالي يوضح ذلك :

يتضح من الجدول (4) ارتفاع نسب اتفاق المحكمين على بنود الإستبيان حيث تراوحت ما بين (93.33%)، (100%) مما يدل على صدقها.
الصدق باستخدام الاتساق الداخلي بين درجة كل عبارة والدرجة

جدول (5) قيم معاملات الارتباط بين درجة كل عبارة ودرجة الاستبيان

الارتباط	العبارة
0.743**	ملاءمة التصميم للزي المدرسي
0.745**	يتميز التصميم بوجود فكرة جديدة عن باقي التصميمات المتوفرة بالأسواق .
0.735**	توفر عنصر الراحة في ارتداء التصميم كزي مدرسي
0.766**	وجود انسجام بين زي البنات و زي الولد داخل التصميم الواحد
0.753**	استخدام المكملات يحقق الغرض الوظيفي والجمالي المناسب للزي المدرسي
0.7350**	يحقق تصميم الزي المدرسي الراحة النفسية والجمالية التي تحققها الملابس الخارجي .
0.770**	يعالج التصميم فكرة عدم الشعور بالرضا للذهاب الي المدرسة في مرحلة المراهقه .
0.724**	الألوان المستخدمة في التصميم تعطى إحساس للشعور بالسعادة والرضا عن ارتداء الزي المدرسي.
0.787**	التصميم يحقق الرضا الكامل من الناحية الوظيفية والجمالية المطلوبة للملابس الزي المدرسي .
0.735**	ملاءمة التصميم للزي المدرسي

ثبات الاستبيان

- تم حساب الثبات عن طريق:
3- معامل ألفا كرونباخ Alpha Cronbach
4- طريقة التجزئة النصفية Split – half

يكشف الجدول (5) أن معاملات الارتباط كلها دالة عند مستوي (0.01) لاقتربها من الواحد الصحيح، ومن ثم يمكن القول أن هناك اتساق داخليا بين العبارات المكونة لهذا الاستبيان، كما انه يقيس بالفعل ما وضع لقياسه، مما يدل على صدق وتجانس عبارات الاستبيان.

جدول (6) قيم معامل الثبات لعبارات الاستبيان

التجزئة النصفية	معامل ألفا	ثبات الاستبيان ككل
0.942** - 0.732**	0.746**	

أنسبها.
(ملحق رقم 2)
رابعاً: عرض التصميمات المقترحة على مجموعة من الساده المستهلكين من (إدارة المدرسه- الطلاب) لإختيار أنسبها (ملحق رقم 3)
خامساً: جدولة نتائج إستمارة التحكيم وعمل الإحصاء وقد تم استخدام الأساليب الإحصائية المناسبة .

تم حساب ثبات الاستبيان بمعامل ارتباط ألفا فكانت قيمته 0.746 وهي قيمة ذات دلالة عند مستوي (0.01)، كما تم حساب التجزئة النصفية وكانت قيمته 0.732-0.942 وهي قيمة ذات دلالة عند مستوي (0.01) مما يشير إلي أن الاستبيان يتمتع بدرجة عالية من الثبات.
ثالثاً: يلي ذلك عرض التصميمات المقترحة على مجموعة من الأساتذة المتخصص من أعضاء هيئة التدريس من كليات مختلفه في تخصص الملابس والنسيج و الملابس الجاهزه لإختبار

وفيما يلي عرض للتصميمات المقترحة للزي المدرسي وعددهم (15) تصميم التصميمات المقترحة

تصميم رقم (1)

			
<p>توصيف موديل (1 - د)</p> <ul style="list-style-type: none"> - موديل ولادي شتوي - الموديل مكون من ثلاث قطع (تيشرت بازرار صيفي داخلي و جاكيت شتوي بازرار و بنطلون بحمالات) بالالوان الزيتي والاصفر الغامق - استخدام الحذاء والباج و الشنطة من نفس درجات الوان الموديل 	<p>توصيف موديل (1 - ج)</p> <ul style="list-style-type: none"> - موديل ولادي صيفي - الموديل مكون من قطعتين (تيشرت بازرار و بنطلون بحمالات) بالالوان الزيتي والاصفر الغامق - استخدام الحذاء والباج و الشنطة من نفس درجات الوان الموديل 	<p>توصيف موديل (1 - ب)</p> <ul style="list-style-type: none"> - موديل بناتي شتوي - الموديل مكون من ثلاث قطع (سالوبيت و بلوزة صيفي داخلية وبلوزة شتوي) بالالوان الزيتي والاصفر الغامق - استخدام الحذاء والباج من نفس درجات الوان الموديل 	<p>توصيف موديل (1 - أ)</p> <ul style="list-style-type: none"> - موديل بناتي صيفي - الموديل مكون من قطعتين (سالوبيت وبلوزة) بالالوان الزيتي والاصفر الغامق - استخدام الحذاء والباج من نفس درجات الوان الموديل

تصميم رقم (2)

			
<p>توصيف موديل (2 - د)</p> <ul style="list-style-type: none"> - موديل ولادي شتوي - الموديل مكون من ثلاث قطع (تيشرت صيفي داخلي و جاكيت شتوي و بنطلون) بالالوان الأسود والاصفر الفاتح - استخدام الحذاء والباج من نفس درجات الوان الموديل 	<p>توصيف موديل (2 - ج)</p> <ul style="list-style-type: none"> - موديل ولادي صيفي - الموديل مكون من قطعتين (تيشرت و بنطلون) بالالوان الأسود والاصفر الفاتح - استخدام الحذاء والباج و الشنطة من نفس درجات الوان الموديل 	<p>توصيف موديل (2 - ب)</p> <ul style="list-style-type: none"> - موديل بناتي شتوي - الموديل مكون من ثلاث قطع (تيشرت صيفي داخلي و جاكيت شتوي و بنطلون) بالالوان الأسود والاصفر الفاتح - استخدام الحذاء والباج من نفس درجات الوان الموديل 	<p>توصيف موديل (2 - أ)</p> <ul style="list-style-type: none"> - موديل بناتي صيفي - الموديل مكون من قطعتين (تيشرت و بنطلون) بالالوان الأسود والاصفر الفاتح - استخدام الحذاء والباج من نفس درجات الوان الموديل

تصميم رقم (3)



توصيف موديل (3 - د)

- موديل ولادي شتوي
- الموديل مكون من قطعتين (جاكيت شتوي بهود علي الراس و بنطلون) بالألوان الازرق الغامق والرمادي والاسود والاحمر
- استخدام الحذاء والباج من نفس درجات الوان الموديل

توصيف موديل (3 - ج)

- موديل ولادي صيفي
- الموديل مكون من قطعتين (قميص و بنطلون) بالألوان الازرق الغامق والرمادي والاسود والاحمر
- استخدام الحذاء والباج والشنطة من نفس درجات الوان الموديل

توصيف موديل (3 - ب)

- موديل بناتي شتوي
- الموديل مكون من قطعتين (جاكيت شتوي بهود علي الراس و بنطلون) بالألوان الازرق الغامق والرمادي والاسود والاحمر
- استخدام الحذاء والباج والشنطة من نفس درجات الوان الموديل

توصيف موديل (3 - أ)

- موديل بناتي صيفي
- الموديل مكون من قطعتين (بلوزة كاروهات وبنطلون) بالألوان الازرق الغامق والرمادي والاسود والاحمر
- استخدام الحذاء والباج من نفس درجات الوان الموديل

تصميم رقم (4)



توصيف موديل (4 - د)

- موديل ولادي شتوي
- الموديل مكون من اربع قطع (قميص داخلي و قميص شتوي خارجي و جلييه و بنطلون) باللون البني ودرجاته استخدام الحذاء والباج من نفس درجات الوان الموديل

توصيف موديل (4 - ج)

- موديل ولادي صيفي
- الموديل مكون من ثلاث قطع (قميص و جلييه و بنطلون) باللون البني ودرجاته استخدام الحذاء والباج والشنطة من نفس درجات الوان الموديل

توصيف موديل (4 - ب)

- موديل بناتي شتوي
- الموديل مكون من ثلاث قطع (بلوزة صيفي داخليه و بلوزة شتويه خارجيه ودريل بحملات عرضة) باللون البني ودرجاته استخدام الحذاء والباج والشنطة من نفس درجات الوان الموديل

توصيف موديل (4 - أ)

- موديل بناتي صيفي
- الموديل مكون من قطعتين (بلوزة ودريل بحملات عريضه) باللون البني ودرجاته استخدام الحذاء والباج من نفس درجات الوان الموديل

تصميم رقم (5)



توصيف موديل (5 - د)

- موديل ولادي شتوي
- الموديل مكون من ثلاث قطع (قميص بأزرار داخلي و قميص شتوي خارجي و بنطلون بحمالات) باللون الازرق الغامق و الاحمر والاسود والازرق الفاتح
- استخدام الحذاء والباج من نفس درجات الوان الموديل

توصيف موديل (5 - ج)

- موديل ولادي صيفي
- الموديل مكون من قطعتين (قميص بأزرار و بنطلون بحمالات) باللون الازرق الغامق و الاحمر والاسود والازرق الفاتح
- استخدام الحذاء والباج و الشنطة من نفس درجات الوان الموديل

توصيف موديل (5 - ب)

- موديل بناتي شتوي
- الموديل مكون من ثلاث قطع (سالوبيت و بلوزة صيفي داخلية وبلوزة شتوي) باللون الازرق الغامق و الاحمر والاسود والازرق الفاتح
- استخدام الحذاء والباج و الشنطة من نفس درجات الوان الموديل

توصيف موديل (5 - أ)

- موديل بناتي صيفي
- الموديل مكون من قطعتين (سالوبيت وبلوزة) باللون الازرق الغامق و الاحمر والاسود والازرق الفاتح
- استخدام الحذاء والباج من نفس درجات الوان الموديل

تصميم رقم (6)



توصيف موديل (6 - د)

- موديل ولادي شتوي
- الموديل مكون من ثلاث قطع (تيشرت شتوي و سالوبيت بحمالات) باللون الازرق الغامق والاصفر الغامق
- استخدام الحذاء والباج و الشنطة من نفس درجات الوان الموديل

توصيف موديل (6 - ج)

- موديل ولادي صيفي
- الموديل مكون من قطعتين (تيشرت و بنطلون بحمالات) باللون الازرق الغامق والاصفر الغامق
- استخدام الحذاء والباج من نفس درجات الوان الموديل

توصيف موديل (6 - ب)

- موديل بناتي شتوي
- الموديل مكون من ثلاث قطع (سالوبيت و بلوزة صيفي داخلية وبلوزة شتوي) باللون الازرق الغامق والاصفر الغامق
- استخدام الحذاء والباج و الشنطة من نفس درجات الوان الموديل

توصيف موديل (6 - أ)

- موديل بناتي صيفي
- الموديل مكون من قطعتين (سالوبيت وبلوزة) باللون الازرق الغامق والاصفر الغامق
- استخدام الحذاء والباج من نفس درجات الوان الموديل

تصميم رقم (7)



توصيف موديل (7 - د)

- موديل ولادي شتوي
- الموديل مكون من قطعتين (تيشيرت داخلي و جاكيت شتوي خارجي و بنطلون) بالألوان الأسود والزيطي الفاتح والغامق استخدام الحذاء والبيادج من نفس درجات اللون الموديل

توصيف موديل (7 - ج)

- موديل ولادي صيفي
- الموديل مكون من قطعتين (قميص و بنطلون) بالألوان الأسود والزيطي الفاتح والغامق استخدام الحذاء والبيادج والشنطة من نفس درجات الوان الموديل

توصيف موديل (7 - ب)

- موديل بناتي شتوي
- الموديل مكون من ثلاث قطع (بلوزة صيفي داخلية و جاكيت شتوي و بنطلون) باللون الأسود والزيطي الفاتح والغامق استخدام الحذاء والبيادج والشنطة من نفس درجات الوان الموديل

توصيف موديل (7 - أ)

- موديل بناتي صيفي
- الموديل مكون من ثلاث قطع (بلوزة و جلية و بنطلون) باللون الأسود والزيطي الفاتح والغامق استخدام الحذاء والبيادج من نفس درجات الوان الموديل

تصميم رقم (8)



توصيف موديل (8 - د)

- موديل ولادي شتوي
- الموديل مكون من قطعتين (تيشيرت داخلي و جاكيت شتوي خارجي و بنطلون) بالألوان الأسود والرمادي والاحمر الفاتح استخدام الحذاء والبيادج من نفس درجات الوان الموديل

توصيف موديل (8 - ج)

- موديل ولادي صيفي
- الموديل مكون من ثلاث قطع (قميص و جلية و بنطلون) بالألوان الأسود والرمادي والاحمر الفاتح استخدام الحذاء والبيادج والشنطة من نفس درجات الوان الموديل

توصيف موديل (8 - ب)

- موديل بناتي شتوي
- الموديل مكون من ثلاث قطع (بلوزة صيفي داخلية و جاكيت شتوي و بنطلون) باللون الأسود والرمادي والاحمر الفاتح استخدام الحذاء والبيادج من نفس درجات الوان الموديل

توصيف موديل (8 - أ)

- موديل بناتي صيفي
- الموديل مكون من ثلاث قطع (بلوزة و جلية و بنطلون) باللون الأسود والرمادي والاحمر الفاتح استخدام الحذاء والبيادج والشنطة من نفس درجات الوان الموديل

تصميم رقم (9)



توصيف موديل (9 - د)

- موديل ولادي شتوي
- الموديل مكون من قطعتين (تيشيرت داخلي و جاكيت شتوي خارجي و بنطلون) بالألوان الابيض والاسود والاخضر الفاتح
- استخدام الحذاء والباج من نفس درجات الوان الموديل

توصيف موديل (9 - ج)

- موديل ولادي صيفي
- الموديل مكون من قطعتين (قميص و بنطلون) بالألوان الابيض والاسود والاخضر الفاتح
- استخدام الحذاء والباج والشنطة من نفس درجات الوان الموديل



توصيف موديل (9 - ب)

- موديل بناتي شتوي
- الموديل مكون من قطعتين (بلوزة شتوي و جونلة) بالألوان الابيض والاسود والاخضر الفاتح
- استخدام الحذاء والباج والشنطة من نفس درجات الوان الموديل

توصيف موديل (9 - أ)

- موديل بناتي صيفي
- الموديل مكون من قطعتين (بلوزة و جونلة) بالألوان الابيض والاسود والاخضر الفاتح
- استخدام الحذاء والباج من نفس درجات الوان الموديل

تصميم رقم (10)



توصيف موديل (10 - د)

- موديل ولادي شتوي
- الموديل مكون من ثلاث قطع (تيشيرت داخلي و جاكيت شتوي خارجي و بنطلون) باللون البنفسجي ودرجاته
- استخدام الحذاء والباج من نفس درجات الوان الموديل

توصيف موديل (10 - ج)

- موديل ولادي صيفي
- الموديل مكون من قطعتين (تيشيرت و بنطلون) باللون البنفسجي ودرجاته
- استخدام الحذاء والباج والشنطة من نفس درجات الوان الموديل



توصيف موديل (10 - ب)

- موديل بناتي شتوي
- الموديل مكون من ثلاث قطع (بلوزة صيفي داخلية و جاكيت شتوي و بنطلون) باللون البنفسجي ودرجاته
- استخدام الحذاء والباج والشنطة من نفس درجات الوان الموديل

توصيف موديل (10 - أ)

- موديل بناتي صيفي
- الموديل مكون من ثلاث قطع (بلوزة و جلدية و بنطلون) باللون البنفسجي ودرجاته
- استخدام الحذاء والباج من نفس درجات الوان الموديل

تصميم رقم (11)



توصيف موديل (11 - د)

- موديل ولادي شتوي
- الموديل مكون من ثلاث قطع (قميص داخلي بكارفات و قميص شتوي خارجي و بنطلون كاروهات) بالالوان الرمادي والاحمر والابيض والاسود
- استخدام الحذاء والباج من نفس درجات الوان الموديل

توصيف موديل (11 - ج)

- موديل ولادي صيفي
- الموديل مكون من قطعتين (قميص بكارفات و بنطلون كاروهات) بالالوان الرمادي والاحمر والابيض والاسود
- استخدام الحذاء والباج والشنطة من نفس درجات الوان الموديل

توصيف موديل (11 - ب)

- موديل بناتي شتوي
- الموديل مكون من ثلاث قطع (بلوزة صيفي داخلية وبلوزة شتوي و بنطلون كاروهات) بالالوان الرمادي والاحمر والابيض والاسود
- استخدام الحذاء والباج والشنطة من نفس درجات الوان الموديل

توصيف موديل (11 - أ)

- موديل بناتي صيفي
- الموديل مكون من قطعتين (بلوزة بكارفات و بنطلون كاروهات) بالالوان الرمادي والاحمر والابيض والاسود
- استخدام الحذاء والباج من نفس درجات الوان الموديل

تصميم رقم (12)



توصيف موديل (12 - د)

- موديل ولادي شتوي
- الموديل مكون من ثلاث قطع (قميص داخلي و جاكيت شتوي خارجي بهود و بنطلون) بالالوان الرمادي والاحمر والابيض والاسود
- استخدام الحذاء والباج من نفس درجات الوان الموديل

توصيف موديل (12 - ج)

- موديل ولادي صيفي
- الموديل مكون من قطعتين (قميص و بنطلون) باللون الرمادي والاحمر الفاتح والاسود
- استخدام الحذاء والباج والشنطة من نفس درجات الوان الموديل

توصيف موديل (12 - ب)

- موديل بناتي شتوي
- الموديل مكون من قطعتين (سالوبيت و جاكيت شتوي بهود) باللون الرمادي والاحمر الفاتح والاسود
- استخدام الحذاء والباج والشنطة من نفس درجات الوان الموديل

توصيف موديل (12 - أ)

- موديل بناتي صيفي
- الموديل عبارة عن سالوبيت مكون من قطعه واحدة باللون الرمادي والاحمر الفاتح والاسود
- استخدام الحذاء والباج من نفس درجات الوان الموديل

تصميم رقم (13)



توصيف موديل (13 - د)

- موديل ولادي شتوي
- الموديل مكون من ثلاث قطع (تيشيرت داخلي و جاكيت شتوي خارجي بهود و بنطلون) باللوان الرمادي والزيطي والبرتقالي والاسود
- استخدام الحذاء والباج من نفس درجات الوان الموديل

توصيف موديل (13 - ج)

- موديل ولادي صيفي
- الموديل مكون من قطعتين (تيشيرت و بنطلون) باللوان الرمادي والزيطي والبرتقالي والاسود
- استخدام الحذاء والباج والشنطة من نفس درجات الوان الموديل

توصيف موديل (13 - ب)

- موديل بناتي شتوي
- الموديل مكون من ثلاث قطع (بلوزة صيفي داخلية و جاكيت شتوي بهود و بنطلون) باللوان الرمادي والزيطي والبرتقالي
- استخدام الحذاء والباج من نفس درجات الوان الموديل

توصيف موديل (13 - أ)

- موديل بناتي صيفي
- الموديل مكون من قطعتين (بلوزة و بنطلون) باللوان الرمادي والزيطي والبرتقالي
- استخدام الحذاء والباج والشنطة من نفس درجات الوان الموديل

تصميم رقم (14)



توصيف موديل (14 - د)

- موديل ولادي شتوي
- الموديل مكون من قطعتين (قميص شتوي و بنطلون) باللوان الارجواني الفاتح والابيض والرمادي
- استخدام الحذاء والباج من نفس درجات الوان الموديل

توصيف موديل (14 - ج)

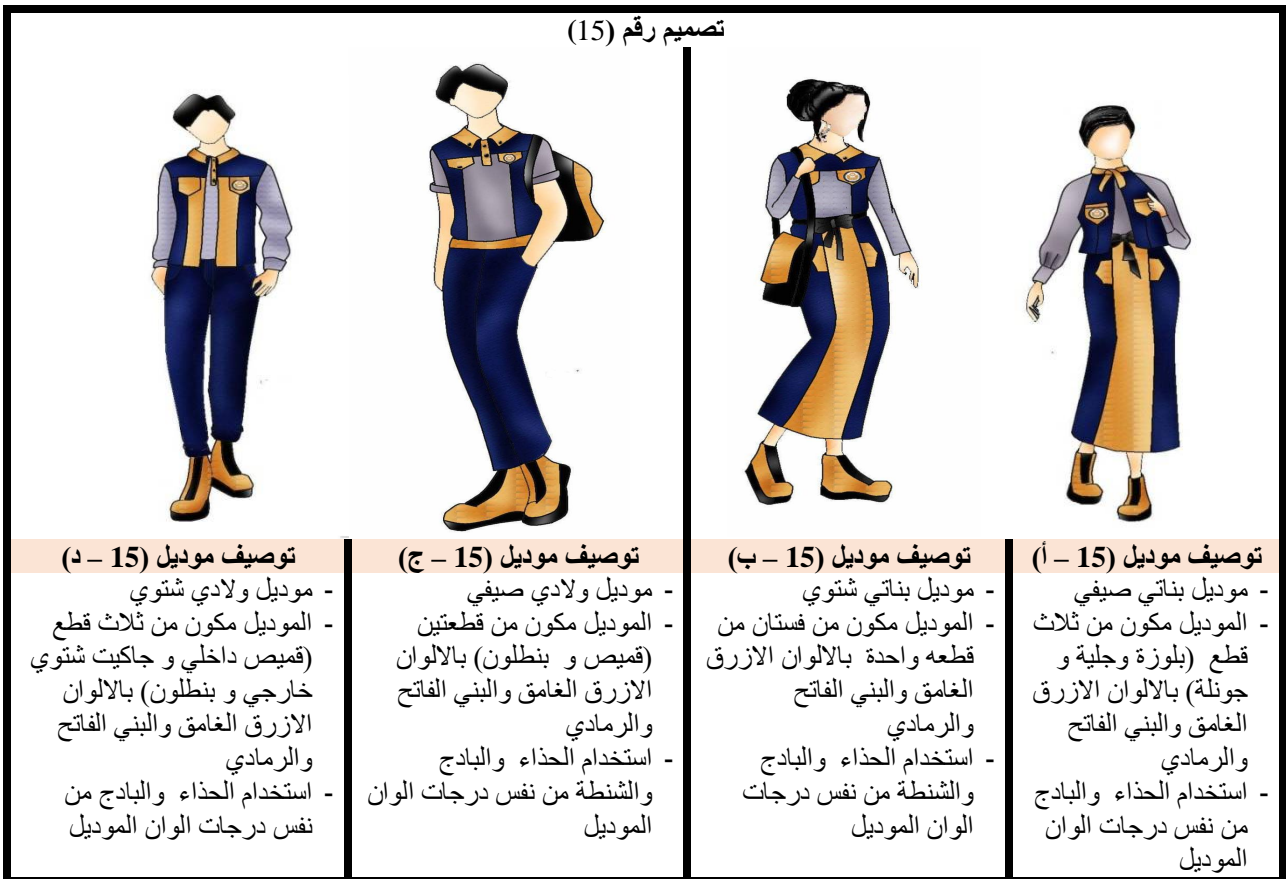
- موديل ولادي صيفي
- الموديل مكون من قطعتين (قميص و بنطلون) باللوان الارجواني الفاتح والابيض والرمادي
- استخدام الحذاء والباج والشنطة من نفس درجات الوان الموديل

توصيف موديل (14 - ب)

- موديل بناتي شتوي
- الموديل مكون من قطعتين (بلوزة شتوي و بنطلون) باللوان الارجواني الفاتح والابيض والرمادي
- استخدام الحذاء والباج والشنطة من نفس درجات الوان الموديل

توصيف موديل (14 - أ)

- موديل بناتي صيفي
- الموديل مكون من قطعتين (بلوزة و بنطلون) باللوان الارجواني الفاتح والابيض والرمادي
- استخدام الحذاء والباج من نفس درجات الوان الموديل



نتائج البحث Results:

اولاً : نتائج إستبيان تقييم المتخصصين للتصميمات المقترحة للزي المدرسي لطلاب مرحلة المراهقة

الفرض الأول: توجد فروق ذات دلالة إحصائية بين التصميمات المقترحة للزي المدرسي لطلاب مرحلة المراهقة في تحقيق عناصر وأسس التصميم وفقاً لآراء المتخصصين.

جدول (7) تقييمات المتخصصين للتصميمات المقترحة للزي المدرسي لطلاب مرحلة المراهقة في تحقيق عناصر وأسس التصميم

البنود	(1)	(2)	(3)	(4)	(5)	(6)	(7)	(8)	(9)	(10)	(11)	(12)	(13)	(14)	(15)
ملاءمة الخطوط المستخدمة في التصميم للزي المدرسي .	44	40	40	40	45	42	45	44	39	44	45	40	42	40	39
تحقق الإنسجام بين شكل وخطوط التصميم المقترح ومكاملته المنفصلة (أحذية - حقائب الباج)	44	41	40	39	45	41	45	44	39	44	45	41	42	41	39
تحقق الوحدة والترابط بين عناصر التصميم المقترح ومكاملته المنفصلة .	45	40	39	39	45	40	45	45	39	44	45	39	41	40	39
تحقق النسبة والتناسب بين عناصر التصميم المقترح ومكاملته المنفصلة .	44	40	40	40	45	40	45	44	40	44	45	40	41	40	40
ملاءمة اللون للزي المدرسي.	45	41	40	40	45	41	45	45	40	45	45	40	41	40	40

وللتحقق من هذا الفرض تم حساب تحليل التباين لمتوسط تقييم التصميمات المقترحة للزي المدرسي لطلاب مرحلة المراهقة في

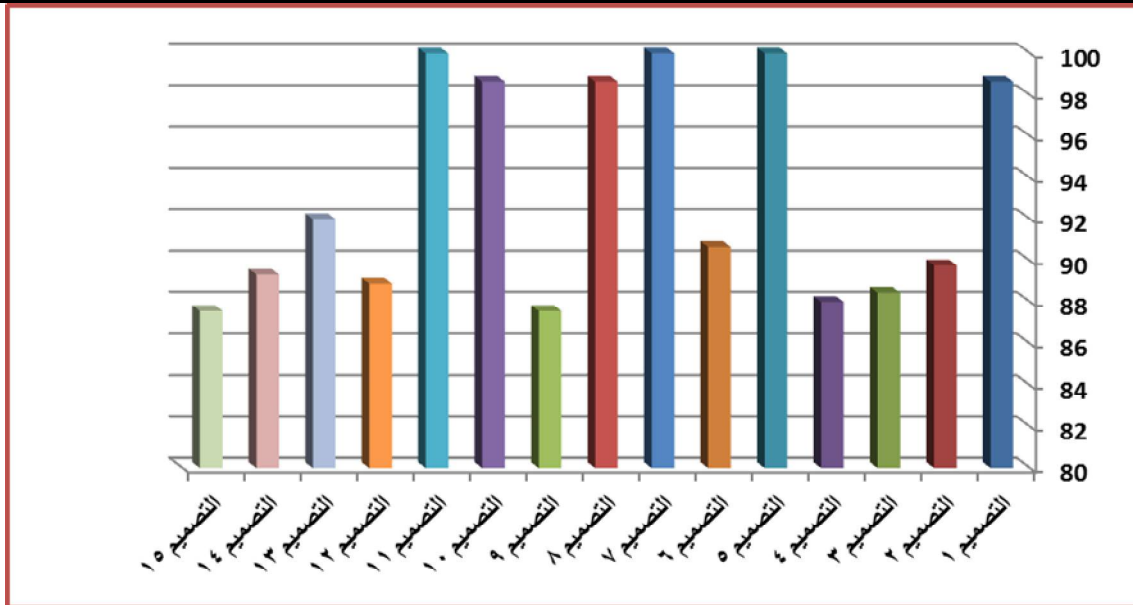
جدول(8): تحليل التباين لمتوسط تقييم التصميمات المقترحة للزي المدرسي لطلاب مرحلة المراهقة في تحقيق عناصر وأسس التصميم وفقاً لآراء المتخصصين

مصدر التباين	مجموع المربعات	درجة الحرية	متوسط المربعات	قيمة "ف"	الدلالة
بين المجموعات	399.787	14	28.556	107.086	.000
داخل المجموعات	16.000	60	.267		
الكلية	415.787	74			

تشير نتائج جدول (8) إلى أن قيمة (ف) كانت (107,086) وهي قيمة دالة إحصائية، مما يدل على وجود فروق بين التصميمات المقترحة للزي المدرسي لطلاب مرحلة المراهقة في تحقيق عناصر وأسس التصميم وفقاً لآراء المتخصصين.

جدول(9): المتوسطات ومعامل الجودة لتقييم المتخصصين للتصميمات المقترحة للزي المدرسي لطلاب مرحلة المراهقة في تحقيق عناصر وأسس التصميم

التصميمات	المتوسط	الانحراف المعياري	معامل الجودة	ترتيب التصميمات
التصميم 1	44.40	0.55	98.67	2
التصميم 2	40.40	0.55	89.78	5
التصميم 3	39.80	0.45	88.44	8
التصميم 4	39.60	0.55	88.00	9
التصميم 5	45.00	0.00	100.00	1
التصميم 6	40.80	0.84	90.67	4
التصميم 7	45.00	0.00	100.00	1
التصميم 8	44.40	0.55	98.67	2
التصميم 9	39.40	0.55	87.56	10
التصميم 10	44.40	0.55	98.67	2
التصميم 11	45.00	0.00	100.00	1
التصميم 12	40.00	0.71	88.89	7
التصميم 13	41.40	0.55	92.00	3
التصميم 14	40.20	0.45	89.33	6
التصميم 15	39.40	0.55	87.56	10



شكل (1) معامل الجودة لتقييم المتخصصين للتصميمات المقترحة للزلي المدرسي لطلاب مرحلة المراهقة في تحقيق عناصر وأسس التصميم

دراسة (خالد الرفاعي م2000) علي انه يجب تحديد أنسب الموصفات التي تتفق مع طبيعة الاستخدام للزلي المدرسي في المرحلة الابتدائية وعلي إنتاج زي مدرسي يحقق الراحة والأمان للتميذ في المرحلة الابتدائية بما يتوافق مع الحالة النفسية والحركية الصحية للطفل و تحديث الموصفات القياسية للزلي المدرسي في المرحلة الابتدائية . وهذا كله يمكن تحقيقه من خلال مراعاة عناصر وأسس التصميم عند القيام بإعداد تصميمات للزلي المدرسي وخاصة طلاب فترة المراهقه .

وفي ضوء ما سبق يمكن قبول الفرض الأول من فروض البحث والذي ينص علي: توجد فروق ذات دلالة إحصائية بين تقييم التصميمات المقترحة للزلي المدرسي لطلاب مرحلة المراهقة في تحقيق عناصر وأسس التصميم وفقا لأراء المتخصصين"

الفرض الثاني: توجد فروق ذات دلالة إحصائية بين تقييم

من الجدول (9) والشكل (1) يتضح أن أفضل التصميمات المقترحة للزلي المدرسي لطلاب مرحلة المراهقة في تحقيق عناصر وأسس التصميم هي (التصميم: رقم 5، 7، 11) بمعامل جودة (100 %) ، وأقل التصميمات المقترحة للزلي المدرسي لطلاب مرحلة المراهقة في تحقيق عناصر وأسس التصميم هي (التصميم: رقم 15) وذلك بمعامل جودة (87,56 %) .

وبشكل عام فإنه من خلال دراسة معامل الجودة لدرجات التصميمات المقترحة في تحقيق عناصر وأسس التصميم وفقاً لأراء المتخصصين اتضح ان معامل الجودة يتراوح بين (100%) و(87,56%) وهذا يؤكد علي تحقق بنود عناصر وأسس التصميم في التصميمات المقترحة ، وهذا ما أكدت عليه دراسة (أميمه عبد اللطيف 1998م) في دراستها علي الإهتمام بتطوير الزلي من حيث " اللون - الخامة - التصميم " ، كما أكدت

التصميمات المقترحة للزي المدرسي لطلاب مرحلة المراهقة في | تحقيق الجانب الوظيفي وفقا لآراء المتخصصين" جدول (10) تقييمات المتخصصين للتصميمات المقترحة للزي المدرسي لطلاب مرحلة المراهقة في تحقيق الجانب الوظيفي

البنود	(1)	(2)	(3)	(4)	(5)	(6)	(7)	(8)	(9)	(10)	(11)	(12)	(13)	(14)	(15)
ملاءمة التصميم للزي المدرسي.	44	40	40	40	45	41	45	44	40	44	45	40	41	40	40
ملاءمة التصميم للنشاط المدرسي اليومي.	45	40	39	39	45	41	45	45	39	45	45	39	41	40	39
يحق التصميم عناصر الراحة (النفسية - الملابس) للزي المدرسي.	45	41	40	39	45	41	45	45	39	45	45	41	41	41	39
توافق الاربع موديلات داخل التصميم الواحد مع بعضهم.	43	41	40	40	45	41	45	43	40	43	40	45	41	40	40
معالجة التصميم لفكرة عدم الشعور بالرضا للذهاب الي المدرسه .	44	40	40	40	45	43	45	44	40	44	45	40	43	40	40

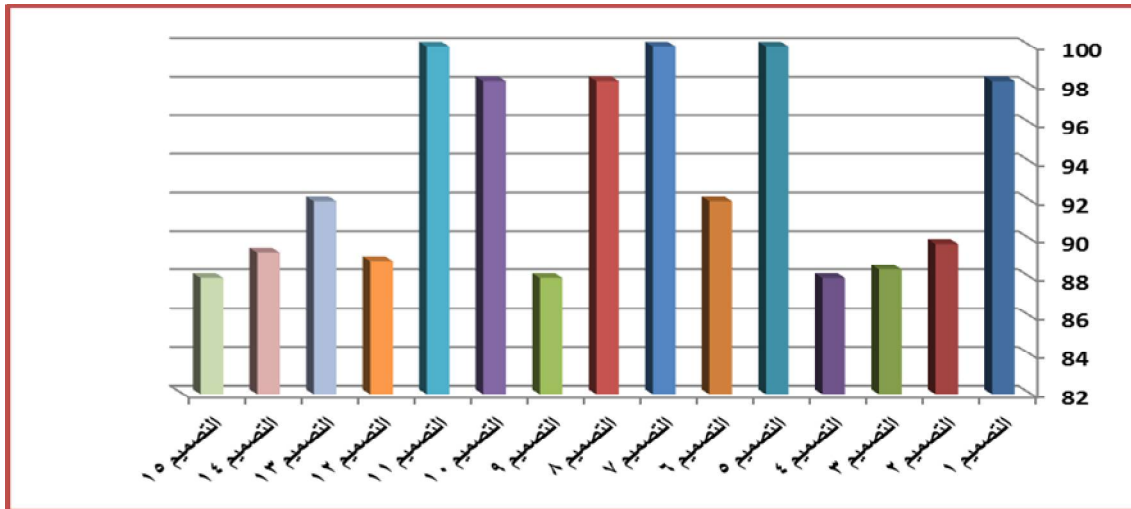
وللتحقق من هذا الفرض تم حساب تحليل التباين لمتوسط تقييم التصميمات المقترحة للزي المدرسي لطلاب مرحلة المراهقة في جدول(11): تحليل التباين لمتوسط تقييم التصميمات المقترحة للزي المدرسي لطلاب مرحلة المراهقة في تحقيق الجانب الوظيفي وفقا لآراء المتخصصين

الدالة	قيمة "ف"	متوسط المربعات	درجة الحرية	مجموع المربعات	مصدر التباين
		26.482	14	370.747	بين المجموعات
.000	68.488	.387	60	23.200	داخل المجموعات
			74	393.947	الكلية

تشير نتائج جدول (11) إلي أن قيمة (ف) كانت (68,488) وهي قيمة دالة إحصائيا، مما يدل علي وجود فروق بين التصميمات المقترحة للزي المدرسي لطلاب مرحلة المراهقة في تحقيق الجانب الوظيفي وفقا لآراء المتخصصين.

جدول(12): المتوسطات ومعامل الجودة لتقييم المتخصصين للتصميمات المقترحة للزي المدرسي لطلاب مرحلة المراهقة في تحقيق الجانب الوظيفي

التصميمات	المتوسط	الانحراف المعياري	معامل الجودة	ترتيب التصميمات
التصميم 1	44.20	0.84	98.22	2
التصميم 2	40.40	0.55	89.78	4
التصميم 3	39.80	0.45	88.44	7
التصميم 4	39.60	0.55	88.00	8
التصميم 5	45.00	0.00	100.00	1
التصميم 6	41.40	0.89	92.00	3
التصميم 7	45.00	0.00	100.00	1
التصميم 8	44.20	0.84	98.22	2
التصميم 9	39.60	0.55	88.00	8
التصميم 10	44.20	0.84	98.22	2
التصميم 11	45.00	0.00	100.00	1
التصميم 12	40.00	0.71	88.89	6
التصميم 13	41.40	0.89	92.00	3
التصميم 14	40.20	0.45	89.33	5
التصميم 15	39.60	0.55	88.00	8



شكل (2) معامل الجودة لتقييم المتخصصين للتصميمات المقترحة للزي المدرسي لطلاب مرحلة المراهقة في تحقيق الجانب الوظيفي من الجدول (12) والشكل (2) يتضح أن:

أفضل التصميمات المقترحة للزي المدرسي لطلاب مرحلة المراهقة في تحقيق الجانب الوظيفي هي (التصميم: رقم 5، 7، 11) وذلك بمعامل جودة (100%) ، وأقل التصميمات المقترحة من استحداث تصميمات معاصرة للزي المدرسي لطلاب مرحلة المراهقة في تحقيق الجانب الوظيفي هي (التصميم: رقم 4، 9، 15) وذلك بمعامل جودة (88%).

وبشكل عام فإنه من خلال دراسة معامل الجودة لدرجات التصميمات المقترحة في تحقيق الجانب الوظيفي وفقاً لآراء المتخصصين اتضح ان معامل الجودة يتراوح بين (100%) و(88%) وهذا يؤكد علي تحقق بنود الجانب الوظيفي في التصميمات المقترحة ، وهذا ما أكدت عليه دراسة (رباب طاهر 2015م) في دراستها علي ضرورة الاهتمام بالمواصفات المفضلة للزي المدرسي التي تحقق الراحة الفسيولوجية والسيكولوجية ، كما أكدت دراسة (علا محمد و هند اربعين 2009م) علي ضرورة توفير الخامات والمواصفات التي تتناسب مع أقمشة الزي المدرسي التي تجمع بين الخواص المرغوب فيها

شكراً لكم
والله اعلم
بما كنا
نقصد

جدول (13) تقييمات المتخصصين للتصميمات المقترحة للزي المدرسي لطلاب مرحلة المراهقة في تحقيق الجانب الإبتكاري والجمالي

البنود	(1)	(2)	(3)	(4)	(5)	(6)	(7)	(8)	(9)	(10)	(11)	(12)	(13)	(14)	(15)
ملاءمة زي البنات مع زي الولد داخل التصميم الواحد .	44	41	40	40	45	44	45	44	39	44	45	41	44	41	39
تحقيق الابتكار والتجديد في تصميم البنات (صيفي - شتوي) .	44	44	42	42	45	44	45	44	39	44	45	42	45	42	42
تحقيق الابتكار والتجديد في تصميم الاولاد (صيفي - شتوي) .	45	41	39	39	45	42	45	45	39	45	45	39	43	40	39
توافق التصميم مع خطوط ازياء مرحلة المراهقة في الوقت المعاصر .	45	41	39	39	45	42	45	45	39	45	45	39	43	41	39
يحقق تصميم الزي المدرسي الراحة الجمالية التي تحققها الملابس الخارجيه	45	41	41	41	45	42	45	45	38	45	45	41	42	41	41

وللتحقق من هذا الفرض تم حساب تحليل التباين لمتوسط تقييم التصميمات المقترحة للزي المدرسي لطلاب مرحلة المراهقة في جدول(14): تحليل التباين لمتوسط تقييم التصميمات المقترحة للزي المدرسي لطلاب مرحلة المراهقة في تحقيق الجانب الإبتكاري والجمالي وفقاً لآراء المتخصصين

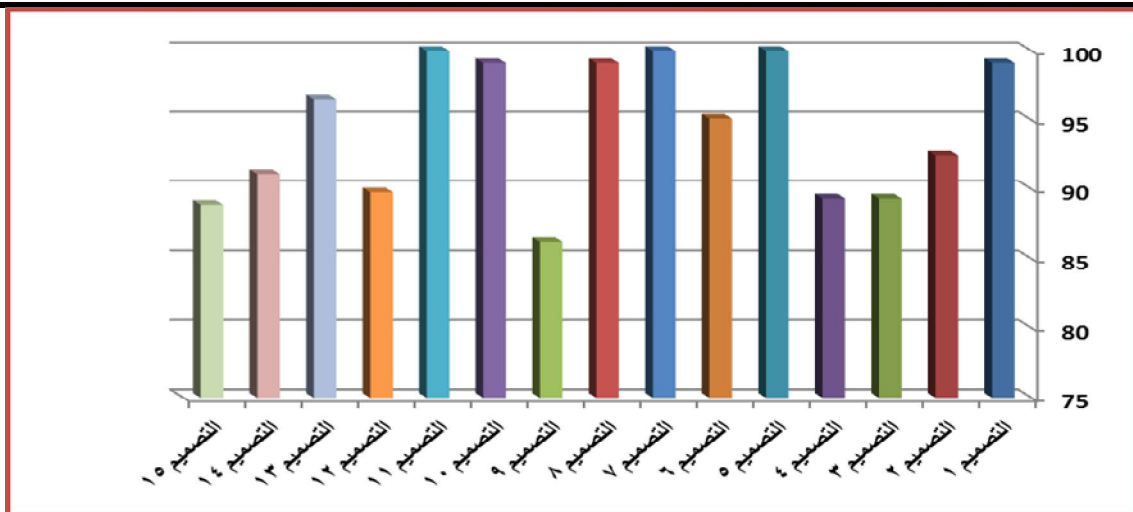
مصدر التباين	مجموع المربعات	درجة الحرية	متوسط المربعات	قيمة "ف"	الدلالة
بين المجموعات	354.320	14	25.309	28.979	.000
داخل المجموعات	52.400	60	.873		
الكلية	406.720	74			

الجانب الإبتكاري والجمالي وفقاً لآراء المتخصصين. تم حساب المتوسطات ومعامل جودة التصميمات المقترحة للزي المدرسي لطلاب مرحلة المراهقة في تحقيق الجانب الإبتكاري والجمالي

تشير نتائج جدول (14) إلي أن قيمة (ف) كانت (28,979) وهي قيمة دالة إحصائية، مما يدل علي وجود فروق بين التصميمات المقترحة للزي المدرسي لطلاب مرحلة المراهقة في تحقيق

وفقاً لآراء المتخصصين والجدول (15) التالي يوضح. جدول(15): المتوسطات ومعامل الجودة لتقييم المتخصصين للتصميمات المقترحة للزي المدرسي لطلاب مرحلة المراهقة في تحقيق الجانب الإبتكاري والجمالي

التصميمات	المتوسط	الانحراف المعياري	معامل الجودة	ترتيب التصميمات
التصميم 1	44.60	0.55	99.11	2
التصميم 2	41.60	1.34	92.44	5
التصميم 3	40.20	1.30	89.33	8
التصميم 4	40.20	1.30	89.33	8
التصميم 5	45.00	0.00	100.00	1
التصميم 6	42.80	1.10	95.11	4
التصميم 7	45.00	0.00	100.00	1
التصميم 8	44.60	0.55	99.11	2
التصميم 9	38.80	0.45	86.22	10
التصميم 10	44.60	0.55	99.11	2
التصميم 11	45.00	0.00	100.00	1
التصميم 12	40.40	1.34	89.78	7
التصميم 13	43.40	1.14	96.44	3
التصميم 14	41.00	0.71	91.11	6
التصميم 15	40.00	1.41	88.89	9



شكل (3) معامل الجودة لتقييم المتخصصين للتصميمات المقترحة للزي المدرسي لطلاب مرحلة المراهقة في تحقيق الجانب الإبتكاري والجمالي

عليه دراسة (أميمه عبد اللطيف 1998 م) علي أهمية ملاءمة الزي المدرسي للقرن الواحد وعشرين ووضع مقترحات بتطوير الزي المدرسي والرغبة في وجود زي مدرسي يتغير علي حسب مسانيرة الموضه الساندة حتي لا يشعر باختلاف عما يرتديه مع اقرانه من ملابس خارجيه .

وفي ضوء ما سبق يمكن قبول الفرض الثالث من فروض البحث والذي ينص علي: توجد فروق ذات دلالة إحصائية بين تقييم التصميمات المقترحة للزي المدرسي لطلاب مرحلة المراهقة في تحقيق الجانب الإبتكاري والجمالي وفقاً لآراء المتخصصين"

الفرض الرابع: توجد فروق ذات دلالة إحصائية بين تقييم التصميمات المقترحة للزي المدرسي لطلاب مرحلة المراهقة في

من الجدول (15) والشكل (3) يتضح أن: أفضل التصميمات المقترحة للزي المدرسي لطلاب مرحلة المراهقة في تحقيق الجانب الإبتكاري والجمالي هي (التصميم: رقم 5، 7، 11) وذلك بمعامل جودة (100%) ، وأقل التصميمات المقترحة للزي المدرسي لطلاب مرحلة المراهقة في تحقيق الجانب الإبتكاري والجمالي هي (التصميم: رقم 9) وذلك بمعامل جودة (86,22%) .

وبشكل عام فإنه من خلال دراسة معامل الجودة لدرجات التصميمات المقترحة في تحقيق الجانب الإبتكاري والجمالي وفقاً لآراء المتخصصين اتضح ان معامل الجودة يتراوح بين (100%) و(86,22%) وهذا يؤكد علي تحقق بنود الجانب الإبتكاري والجمالي في التصميمات المقترحة ، وهذا ما أكدت

تحقيق جوانب التقييم (ككل) وفقاً لآراء المتخصصين وجدول (16) التالي يوضح ذلك:

تحقيق جوانب التقييم (ككل) وفقاً لآراء المتخصصين" وللتحقق من هذا الفرض تم حساب تحليل التباين لمتوسط تقييم التصميمات المقترحة للزي المدرسي لطلاب مرحلة المراهقة في

جدول (16): تحليل التباين لمتوسط تقييم التصميمات المقترحة للزي المدرسي لطلاب مرحلة المراهقة في تحقيق جوانب التقييم (ككل) وفقاً لآراء المتخصصين

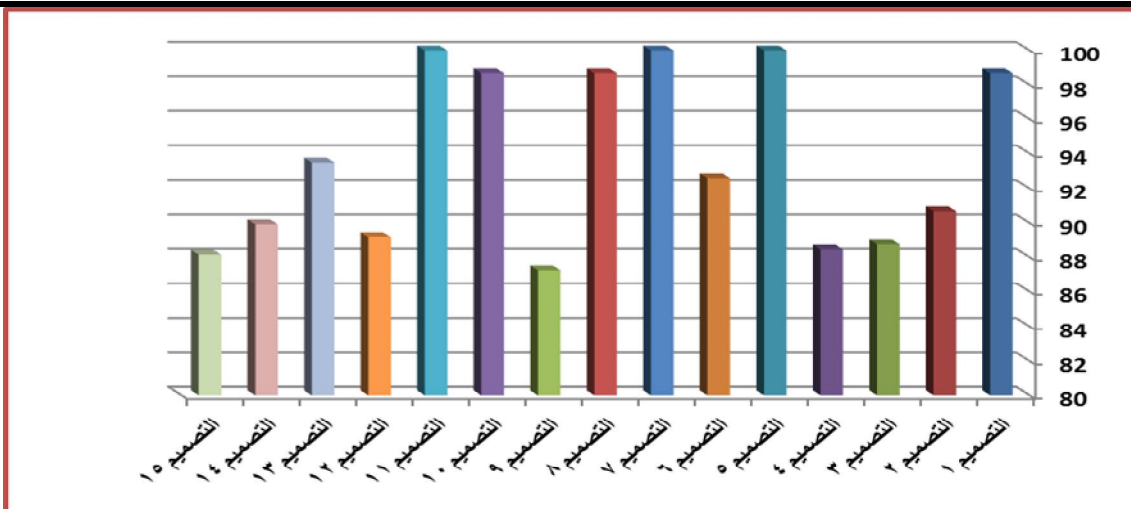
مصدر التباين	مجموع المربعات	درجة الحرية	متوسط المربعات	قيمة "ف"	الدلالة
بين المجموعات	1101.467	14	78.676	128.543	.000
داخل المجموعات	128.533	210	.612		
الكلي	1230.000	224			

حساب المتوسطات والانحرافات المعيارية ومعامل جودة التصميمات المقترحة للزي المدرسي لطلاب مرحلة المراهقة في تحقيق جوانب التقييم (ككل) وفقاً لآراء المتخصصين وجدول (17) التالي يوضح ذلك.

تشير نتائج جدول (16) إلى أن قيمة (ف) كانت (128,543) وهي قيمة دالة إحصائية، مما يدل على وجود فروق بين التصميمات المقترحة للزي المدرسي لطلاب مرحلة المراهقة في تحقيق جوانب التقييم (ككل) وفقاً لآراء المتخصصين. وتم

جدول (17): المتوسطات ومعامل الجودة لتقييم المتخصصين للتصميمات المقترحة للزي المدرسي لطلاب مرحلة المراهقة في تحقيق جوانب التقييم (ككل)

التصميمات	المتوسط	الانحراف المعياري	معامل الجودة	ترتيب التصميمات
التصميم 1	44.40	0.63	98.67	2
التصميم 2	40.80	1.01	90.67	5
التصميم 3	39.93	0.80	88.74	8
التصميم 4	39.80	0.86	88.44	9
التصميم 5	45.00	0.00	100.00	1
التصميم 6	41.67	1.23	92.59	4
التصميم 7	45.00	0.00	100.00	1
التصميم 8	44.40	0.63	98.67	2
التصميم 9	39.27	0.59	87.26	11
التصميم 10	44.40	0.63	98.67	2
التصميم 11	45.00	0.00	100.00	1
التصميم 12	40.13	0.92	89.19	7
التصميم 13	42.07	1.28	93.48	3
التصميم 14	40.47	0.64	89.93	6
التصميم 15	39.67	0.90	88.15	10



شكل (4) معامل الجودة لتقييم المتخصصين للتصميمات المقترحة من إستحداث تصميمات معاصرة للزي المدرسي لطلاب مرحلة المراهقة في تحقيق جوانب التقييم (ككل)

وفي ضوء ما سبق يمكن قبول الفرض الرابع من فروض البحث والذي ينص علي: توجد فروق ذات دلالة إحصائية بين تقييم التصميمات المقترحة للزي المدرسي لطلاب مرحلة المراهقة في تحقيق جوانب التقييم (ككل) وفقاً لآراء المتخصصين"

الفرض الخامس: توجد فروق ذات دلالة إحصائية بين محاور التصميمات المقترحة للزي المدرسي لطلاب مرحلة المراهقة وفقاً لآراء المتخصصين "

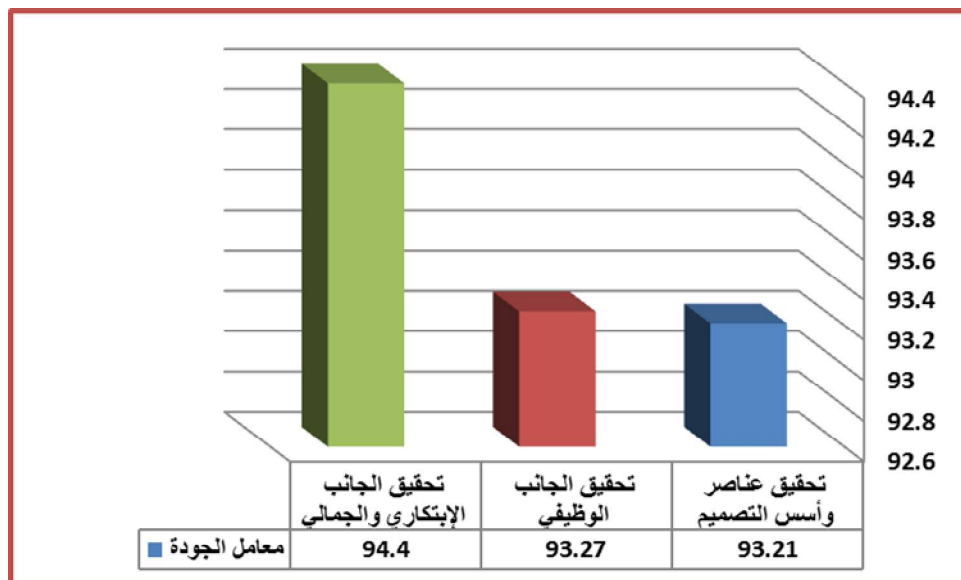
وللتحقق من هذا الفرض تم حساب تحليل التباين لمتوسط محاور تقييم التصميمات المقترحة للزي المدرسي لطلاب مرحلة المراهقة وفقاً لآراء المتخصصين وجدول (18) التالي يوضح ذلك:

مصدر التباين	مجموع المربعات	درجة الحرية	متوسط المربعات	قيمة "ف"	الدلالة
بين المجموعات	13.547	2	6.773		
داخل المجموعات	1216.453	222	5.480	1.236	.293
الكل	1230.000	224			

التصميمات المقترحة للزي المدرسي لطلاب مرحلة المراهقة في ضوء تقييمات المتخصصين والجدول (19) التالي يوضح ذلك .

جدول(19): المتوسطات ومعامل الجودة لمحاور التصميمات المقترحة للزي المدرسي لطلاب مرحلة المراهقة وفقاً لآراء المتخصصين

المحور	المتوسط	الانحراف المعياري	معامل الجودة	ترتيب المحاور
تحقيق عناصر وأسس التصميم	41.95	2.37	93.21	3
تحقيق الجانب الوظيفي	41.97	2.31	93.27	2
تحقيق الجانب الإبتكاري والجمالي	42.48	2.34	94.40	1



شكل (5) يوضح معامل الجودة لتقييمات محاور التصميمات المقترحة من إستحداث تصميمات معاصرة للزي المدرسي لطلاب مرحلة المراهقة وفقاً لآراء المتخصصين.

مع ملاحظة ان معاملات الجودة تتراوح بين (93,21 ، 94,40) و ان الفروق بين معاملات الجودة بسيطة جداً بين محاور التقييم مما يدل علي ان التصميمات قد أستطاعت تحقيق كل الجوانب و الشروط الواجب توافرها في الزي المدرسي لطلاب مرحلة

من الجدول (17) والشكل (4) يتضح أن: أفضل التصميمات المقترحة للزي المدرسي لطلاب مرحلة المراهقة في تحقيق جوانب التقييم (ككل) هي (التصميم: رقم 5، 7، 11) وذلك بمعامل جودة (100%) وذلك لانهم هم الذين قد تحققت بهم جميع محاور التقييم و بنود الإستمارة بكفاءة ، وأقل التصميمات المقترحة للزي المدرسي لطلاب مرحلة المراهقة في تحقيق جوانب التقييم (ككل) هي (التصميم: رقم 9) وذلك بمعامل جودة (87,26%) .

هذا ما يؤكد علي ضرورة تحقق كلاً من تحقق (عناصر وأسس التصميم - الجانب الوظيفي للتصميم - الجانب الإبتكاري و الجمالي للتصميم) في التصميمات المقترحة للزي المدرسي لطلاب مرحلة المراهقة وهذا ما أكدت عليه كلاً من دراسة " رباب طاهر - علا محمد وهند اربعين - خالد الرفاعي - أميمة عبد اللطيف - اية فوزى) .

تشير نتائج جدول (18) إلي أن قيمة (ف) كانت (1,236) وهي قيمة غير دالة إحصائية مما يدل علي عدم وجود فروق بين محاور التصميمات المقترحة من إستحداث تصميمات معاصرة للزي المدرسي لطلاب مرحلة المراهقة وفقاً لآراء المتخصصين. وتم حساب المتوسطات ومعامل الجودة وترتيب محاور

جدول(19): المتوسطات ومعامل الجودة لمحاور التصميمات المقترحة للزي المدرسي لطلاب مرحلة المراهقة وفقاً لآراء المتخصصين

من الشكل (5) والجدول (19) تبين أن المحور الثالث " تحقيق الجانب الإبتكاري والجمالي" يمثل أفضل المحاور في ضوء آراء المتخصصين، يليه المحور الثاني: الجانب الوظيفي"، يليه المحور الأول "عناصر وأسس التصميم"

البحث والذي ينص علي: توجد فروق ذات دلالة إحصائية بين محاور التصميمات المقترحة للزي المدرسي لطلاب مرحلة المراهقة وفقا لأراء المتخصصين" وقبول الفرض البديل والذي ينص علي: لا توجد فروق ذات دلالة إحصائية بين محاور التصميمات المقترحة للزي المدرسي لطلاب مرحلة المراهقة وفقا لأراء المتخصصين

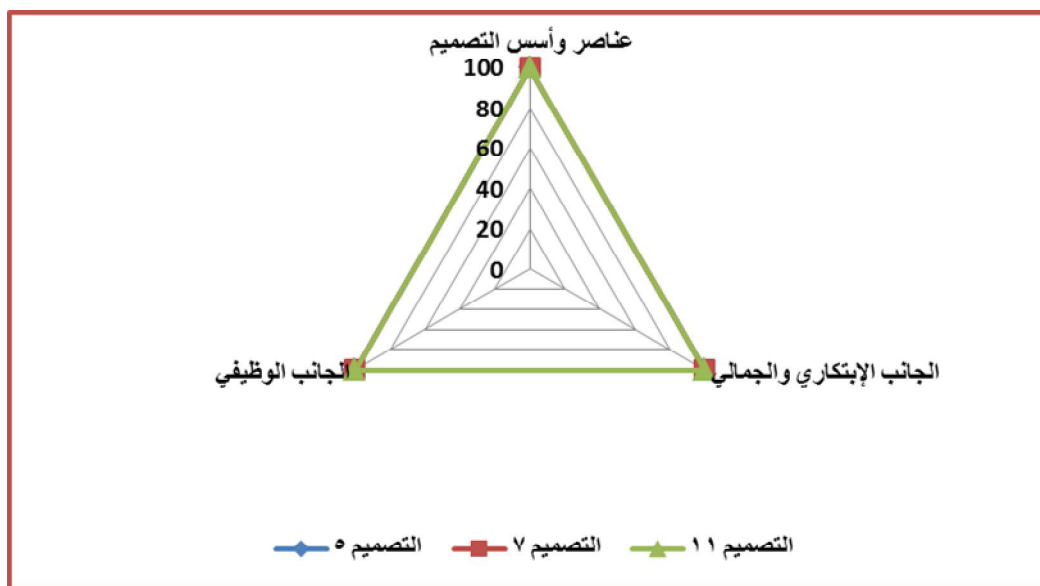
ويمكن ترتيب التصميمات المقترحة في ضوء محاور التقييم كما يلي:

المراهقة من الناحية الوظيفية والجمالية والإبتكارية بكفاءة . وهذه النتيجة تتفق مع دراسة (رباب طاهر 2015م) التي اكدت علي ضرورة تحقق الراحة الفسيولوجية والسيكلوجية للزي المدرسي وكذلك دراسة (أميمه عبد اللطيف 1998 م) التي اكدت علي أهمية ملاءمة الزي المدرسي للقرن الواحد وعشرين ووضع مقترحات بتطوير الزي المدرسي والرغبة في وجود زي مدرسي يتغير علي حسب مسابرة الموضه السائدة .

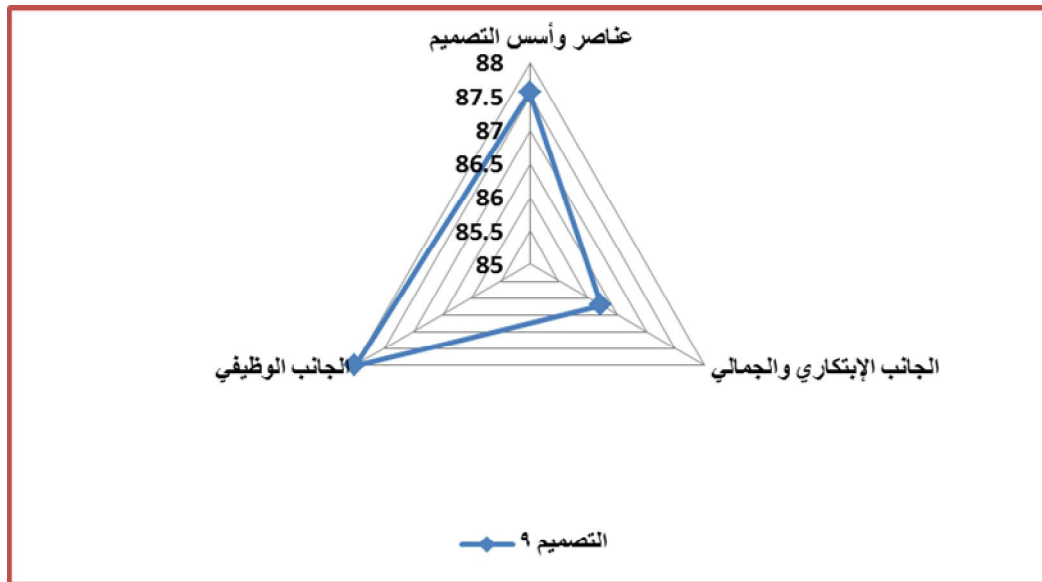
وفي ضوء ما سبق يمكن رفض الفرض الخامس من فروض

جدول(20) ترتيب التصميمات المقترحة للزي المدرسي لطلاب مرحلة المراهقة وفقا لأراء المتخصصين

التصميمات	عناصر وأسس التصميم	الجانب الوظيفي	الجانب الإبتكاري والجمالي	جوانب التقييم ككل	ترتيب التصميمات
التصميم 5	100	100	100	100	1
التصميم 7	100	100	100	100	1
التصميم 11	100	100	100	100	1
التصميم 1	98.67	98.22	99.11	98.67	2
التصميم 8	98.67	98.22	99.11	98.67	2
التصميم 10	98.67	98.22	99.11	98.67	2
التصميم 13	92	92	96.44	93.48	3
التصميم 6	90.67	92	95.11	92.59	4
التصميم 2	89.78	89.78	92.44	90.67	5
التصميم 14	89.33	89.33	91.11	89.93	6
التصميم 12	88.89	88.89	89.78	89.19	7
التصميم 3	88.44	88.44	89.33	88.74	8
التصميم 4	88	88	89.33	88.44	9
التصميم 15	87.56	88	88.89	88.15	10
التصميم 9	87.56	88	86.22	87.26	11



شكل (6) أفضل التصميمات المقترحة للزي المدرسي لطلاب مرحلة المراهقة وفقا لأراء المتخصصين رقم (5، 7، 11)



شكل (7) أقل التصميمات المقترحة للزي المدرسي لطلاب مرحلة المراهقة وفقا لآراء المتخصصين

(التصميم: رقم 9) وذلك بمعامل جودة (87.56 %) .

ثانيا: نتائج استبيان تقييم التصميمات المقترحة للزي المدرسي لطلاب مرحلة المراهقة وفقا لآراء المستهلكين (إدارة المدرسة - الطلاب)

الفرض السادس: توجد فروق ذات دلالة إحصائية بين تقييم التصميمات المقترحة للزي المدرسي لطلاب مرحلة المراهقة تحقيق بنود التقييم (ككل) وفقا لآراء المستهلكين من (إدارة المدرسة - الطلاب)"

من الجدول (20) والشكل (6،7) يتضح ان :

أفضل التصميمات المقترحة للزي المدرسي لطلاب مرحلة المراهقة في تحقيق جوانب التقييم (ككل) هي (التصميم: رقم 5، 7، 11) وذلك بمعامل جودة (100 %) يليهم التصميمات رقم

(10، 1) وذلك بمعامل جودة (98,67 %) وذلك لانهم هم الذين قد تحققت بهم جميع محاور التقييم و بنود الإستمارة بكفاءة ، وأقل التصميمات المقترحة للزي المدرسي لطلاب مرحلة المراهقة في تحقيق جوانب التقييم (ككل) هي

جدول (21) تقييمات المستهلكين للتصميمات المقترحة للزي المدرسي لطلاب مرحلة المراهقة في تحقيق بنود التقييم (ككل)

البنود	(1)	(2)	(3)	(4)	(5)	(6)	(7)	(8)	(9)	(10)	(11)	(12)	(13)	(14)	(15)
ملاءمة التصميم للزي المدرسي	149	145	144	145	150	145	150	149	139	149	150	145	147	145	143
يتميز التصميم بوجود فكرة جديدة عن باقي التصميمات المتوفرة بالأسواق .	149	148	145	145	150	148	150	149	139	149	150	145	148	145	143
توفر عنصر الراحة في ارتداء التصميم كزي مدرسي	149	145	145	144	150	145	150	149	139	149	150	145	147	145	140
وجود انسجام بين زي البنات و زي الولد داخل التصميم الواحد	149	145	145	145	150	149	150	149	139	149	150	145	149	145	145
استخدام المكملات يحقق الغرض الوظيفي والجمالي المناسب للزي المدرسي	149	149	145	145	150	149	150	149	138	149	150	149	149	145	143
يحقق تصميم الزي المدرسي الراحة النفسية والجمالية التي تحققها الملابس الخارجية .	149	145	145	145	150	145	150	149	138	149	150	145	149	145	145
يعالج التصميم فكرة عدم الشعور بالرضا للذهاب الي المدرسة في مرحلة المراهقة	149	145	145	143	150	148	150	149	138	149	150	145	148	145	140
الألوان المستخدمة في التصميم تعطي إحساس للشعور بالسعادة والرضا عن ارتداء الزي المدرسي.	149	149	146	146	150	149	150	149	138	149	150	149	149	146	143
التصميم يحقق الرضا الكامل من الناحية الوظيفية والجمالية المطلوبة لملايين الزي المدرسي .	149	145	144	143	150	149	150	149	138	149	150	149	149	144	143
توافق التصميم مع خطوط ازياء مرحلة المراهقة في الوقت المعاصر	149	149	145	143	150	149	150	149	138	149	150	149	149	145	140

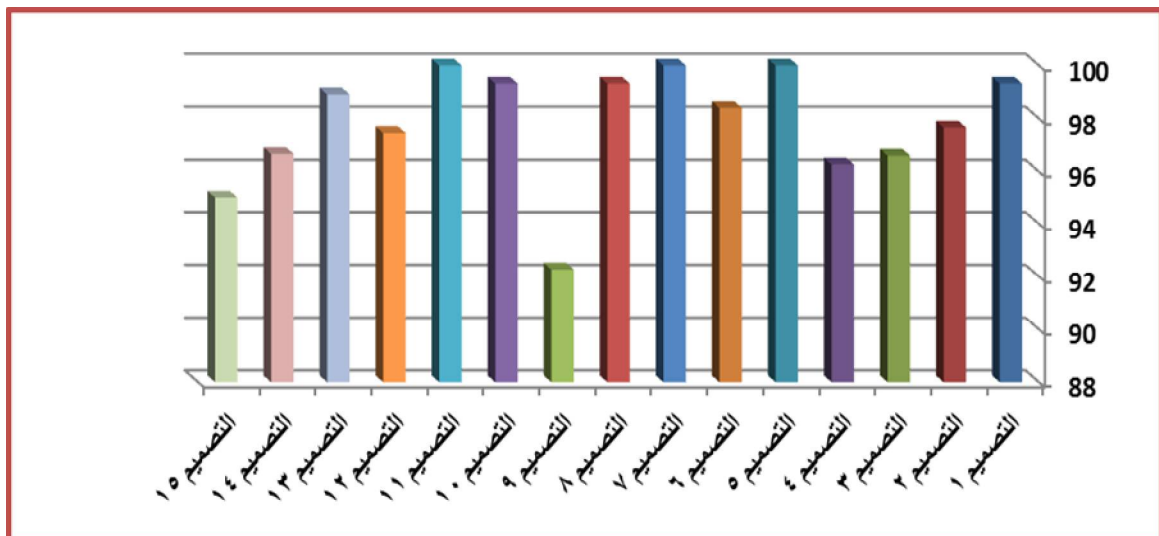
وللتحقق من هذا الفرض تم حساب تحليل التباين لمتوسط تقييم التصميمات المقترحة للزي المدرسي لطلاب مرحلة المراهقة في جدول (22): تحليل التباين لمتوسط تقييم التصميمات المقترحة للزي المدرسي لطلاب مرحلة المراهقة في تحقيق بنود التقييم (ككل) وفقا لآراء المستهلكين من (إدارة المدرسة - الطلاب)

مصدر التباين	مجموع المربعات	درجة الحرية	متوسط المربعات	قيمة "ف"	الدلالة
بين المجموعات	1504.693	14	107.478	93.550	.000
داخل المجموعات	155.100	135	1.149		
الكلية	1659.793	149			

ومعامل جودة التصميمات المقترحة للزري المدرسي لطلاب مرحلة المراهقة في تحقيق بنود التقييم (ككل) وفقاً لأراء المستهلكين والجدول (23) التالي يوضح ذلك .

تشير نتائج جدول (22) إلى أن قيمة (ف) كانت (93,550) وهي قيمة دالة إحصائية، مما يدل على وجود فروق بين التصميمات المقترحة للزري المدرسي لطلاب مرحلة المراهقة في تحقيق بنود التقييم (ككل) وفقاً لأراء المستهلكين. وتم حساب المتوسطات جدول(23): المتوسطات ومعامل الجودة لتقييم المستهلكين للتصميمات المقترحة للزري المدرسي لطلاب مرحلة المراهقة في تحقيق بنود التقييم (ككل)

التصميمات	المتوسط	الانحراف المعياري	معامل الجودة	ترتيب التصميمات
التصميم 1	149.00	0.00	99.33	2
التصميم 2	146.50	1.96	97.67	5
التصميم 3	144.90	0.57	96.60	8
التصميم 4	144.40	1.07	96.27	9
التصميم 5	150.00	0.00	100.00	1
التصميم 6	147.60	1.84	98.40	4
التصميم 7	150.00	0.00	100.00	1
التصميم 8	149.00	0.00	99.33	2
التصميم 9	138.40	0.52	92.27	11
التصميم 10	149.00	0.00	99.33	2
التصميم 11	150.00	0.00	100.00	1
التصميم 12	146.20	1.93	97.47	6
التصميم 13	148.40	0.84	98.93	3
التصميم 14	145.00	0.47	96.67	7
التصميم 15	142.50	1.90	95.00	10



شكل (8) معامل الجودة لتقييم المستهلكين للتصميمات المقترحة للزري المدرسي لطلاب مرحلة المراهقة في تحقيق بنود التقييم (ككل) من الجدول (23) والشكل (8) يتضح أن:

ما يؤكد على أن التصميمات قد حظيت برضاء كامل من الناحية الجمالية والوظيفية للسادة المستهلكين من (إدارة المدرسة - الطلاب)

وفي ضوء ما سبق يمكن قبول الفرض السادس من فروض البحث والذي ينص على: توجد فروق ذات دلالة إحصائية بين تقييم التصميمات المقترحة للزري المدرسي لطلاب مرحلة المراهقة في تحقيق بنود التقييم (ككل) وفقاً لأراء المستهلكين من (إدارة المدرسة - الطلاب)"

ثالثاً: مناقشة العلاقة الارتباطية بين نتائج البحث في ضوء آراء

أفضل التصميمات المقترحة للزري المدرسي لطلاب مرحلة المراهقة في تحقيق بنود التقييم (ككل) وفقاً لأراء المستهلكين هي (التصميم: رقم 5، 7، 11) وذلك بمعامل جودة (100 %) يليهم التصميمات رقم (10، 18) وذلك بمعامل جودة (99.33 %) وذلك لأنهم هم الذين قد تحققت بهم جميع بنود الإستمارة بكفاءة ، وأقل التصميمات المقترحة للزري المدرسي لطلاب مرحلة المراهقة في تحقيق بنود التقييم (ككل) هي (التصميم: رقم 9) وذلك بمعامل جودة (92.27 %) وهذا

قامت الباحثة بحساب معامل ارتباط الرتب لسبيرمان بين ترتيب المتخصصين والمستهلكين للتصميمات المقترحة للزي المدرسي لطلاب مرحلة المراهقة كما هو موضح بالجدول (24) التالي:

المتخصصين، وآراء المستهلكين من (إدارة المدرسة – الطلاب) **الفرض السابع:** توجد علاقة ارتباطية بين ترتيب المتخصصين وترتيب المستهلكين من (إدارة المدرسة – الطلاب) للتصميمات المقترحة للزي المدرسي لطلاب مرحلة المراهقة

جدول (24) معامل ارتباط الرتب لسبيرمان لمعرفة العلاقة الارتباطية بين ترتيب المتخصصين وترتيب المستهلكين للتصميمات المقترحة للزي المدرسي لطلاب مرحلة المراهقة

التصميمات	ترتيب المتخصص	ترتيب المستهلكين	معامل ارتباط الرتب لسبيرمان
التصميم 1	2	2	*0.996 علاقة ارتباطية دالة عند مستوى (0.05)
التصميم 2	5	5	
التصميم 3	8	8	
التصميم 4	9	9	
التصميم 5	1	1	
التصميم 6	4	4	
التصميم 7	1	1	
التصميم 8	2	2	
التصميم 9	11	11	
التصميم 10	2	2	
التصميم 11	1	1	
التصميم 12	7	6	
التصميم 13	3	3	
التصميم 14	6	7	
التصميم 15	10	10	

يشعرون برضا كامل عما يرتدونه من حيث الناحية الوظيفية والجمالية و تشجعهم علي الذهاب إلي المدرسه .
2- إعطاء الطلاب حرية الرأي في إختيار زيهم المدرسي من حيث (التصميم – اللون – الخامة) .
3 – يجب إهتمام الجهات المعنيه بالنظر في نتائج الأبحاث حتي تحقق الدراسات الميدانية أهدافها ، كما يجب الإرتقاء بتفعيل دور البحث العلمي في حل مشكلات المجتمع من أجل حياة أفضل .

المراجع References:

1. أميمه أحمد عبد اللطيف (1998 م) : " زي مدرسي مقترح يتناسب والإحتياجات المتجددة للطفل المصري " ، رساله ماجستير- غير منشورة – كلية الإقتصاد المنزلي ، جامعة المنوفية.
2. أنصاف نصر ، عليه عابدين ، فوزيه حسين مصطفى (1979م) : " الأطفال وعلاقتها بالنواحي النفسيه والصحيه " ، المؤتمر الأول ، كلية الإقتصاد المنزلي ، جامعة حلوان.
3. آية محمد فوزى الششتاوي لبشتين (2001م) : " تأثير بعض التراكيب البنائيه للأقمشه علي الخواص الوظيفية والجمالية لملايس الطفل المدرسية " ، رساله ماجستير – غير منشورة – كلية الإقتصاد المنزلي – جامعة المنوفية .
4. جون كونجر و آخرون (1981م) : " سيكولوجية الشخصية " ، دار الفكر العربي ، القاهرة.
5. حميدة محمد البقلي (1973م) : " التوسع في تسويق الزي المدرسي للطالبات " ، رساله ماجستير – غير منشورة – كلية الإقتصاد المنزلي ، جامعة حلوان .
6. خالد عبد الله احمد الرفاعي (2000 م) : " دراسة امكانية تحسين الخواص الاستعمالية للزي المدرسي في المرحلة الابتدائية " ، رساله ماجستير – غير منشورة – كلية التربية النوعية ، جامعة المنصورة .

تشير نتائج الجدول (24) إلي أن: العلاقة الارتباطية بين ترتيب كل من المتخصصين و المستهلكين وذلك في ضوء محاور التقييم لكل منهم بلغت قيمة (R= 0.969) وهي دالة إحصائيا عند مستوى دلالة (0.05) وهي علاقة طردية تامه .
ويتبين من ذلك أن هناك إتفاق من الناحية العلمية (الأساتذه المحكمين المتخصصين) والناحية العملية الساده المستهلكين من (إدارة المدرسه – الطلاب) لأفضلية التصميمات مما يدل علي أن التصميمات قد حققت كل من الجوانب الوظيفية و الإبتكارية و الجمالية المطلوبة في الملابس بكفاءة
وهذا ما يتفق مع دراسة كل من (يسري السلطاني و هاله الخيري – 2011 م) التي أكدت علي إجماع البحوث المُنجزة في مختلف أنحاء العالم علي أهمية الزي المدرسي وكذلك دراسة

(Angela Walmsley-2011) التي أكدت علي أهمية الزي المدرسي في المملكة المتحدة .
لذا قامت الباحثة بالإستجابه للدراسات والإهتمام بالزي المدرسي عن طريق استحداث تصميمات معاصرة للزي المدرسي لطلاب مرحلة المراهقه تعمل علي إثراء القيمه الوظيفيه والجمالية وقد روعي أن يقوم كل من الساده المحكمين المتخصصين و الساده المستهلكين من (إدارة المدرسه – الطلاب) بتقييم تلك التصميمات وخاصةً من قبل الطلاب للحرص علي الأخذ بأراءهم ومراعاتها.
وبذلك يمكن للباحثة قبول الفرض الذي ينص علي " توجد علاقة ارتباطية بين ترتيب المتخصصين وترتيب المستهلكات (إدارة المدرسه – الطلاب) للتصميمات المقترحة للزي المدرسي لطلاب مرحلة المراهقة

التوصيات Recommendations:

- 1 – توصي الباحثة وجود زي مدرسي يتغير علي حسب الموضه السانده والتي تساعد الطلاب علي الذهاب إلي المدرسه وهم

17. منيرة الصلال (2009 م) : " الزي المدرسي الموحد يعطي بعداً نفسياً يحوي بين طياته نكهة الولاء " ، مجلة المعرفة ، العدد 150 .
18. نجاة محمد سالم ابو زيد (1993م) : " الصعوبات التي تواجه ملابس الاطفال الاناث من سن (6الي12 سنة) وتقديم زي مقترح " ، المؤتمر العلمي الخامس للاقتصاد المنزلي ، جامعة المنوفية .
19. يسري شاکر محمد جواد السلطاني ، هاله نوري الخيري (2011 م) : " نماذج الزي المدرسي المفضل له لدي تلميذات المرحلة الابتدائية " ، مجلة البحوث التربويه والنفسيه ، جامعة بغداد، العدد 29.
20. Angela Walmsley(2011) : " What the United Kingdom , can teach the United States about school uniforms?" , Phi Delta Kappan March vol.92 No.6,63-66.
21. John, T, M, (1981) : " Fashion and illustration" , Hutslines.
22. Jones , S . (2002) : " Fashion Design " , London Institute limited .
23. Ryan Yeung(2009) : "Are the school uniforms a goot fit?" , Results from the ECLS-K and the NELS , Syracuse Univercity, New York, Sage Jornal, Education Policy Novemper vol.23 no.6,847-874.
24. Yolanda Williams(2017) : "What Is Adolescence? - Definition, Stages & Characteristics" ,study.com
7. رباب طاهر محمد عبد اللطيف (2015 م) : " دراسة معايير الراحة الفسيولوجيه والسيكولوجيه للزي المدرسي " ، المؤتمر السنوي (العربي العاشر – الدولي السابع) ، كلية التربية النوعية ، جامعة المنصورة ، 15-16 ابريل .
8. علا عبد السلام بركات محمد ، هند محمد عمر اربعين (2009 م) : " دراسة مقارنه ما بين التقييم الحسي والموضوعي لأقمشة الزي المدرسي بمدينة مكة المكرمة " ، مؤتمر المركز القومي للبحوث .
9. عليه عابدين (1995): " نظريات الابتكار في تصميم الأزياء " ، دار الفكر العربي ، القاهرة.
10. عليه عابدين (1996م) : " دراسات في سيكلولوجية الملابس " ، دار الفكر العربي ، القاهرة .
11. فتحية فودة (1976م) : " الثقافه الملبسيه لمرحلة الطفوله من 6-12 سنه (مرحلة المدرسة) " ، المؤتمر العلمي الخامس للاقتصاد المنزلي.
12. فؤاد أبو خطاب ، محمد السروجي (1980 م) : " مدخل إلي علم النفس التعليمي " ، مكتبة الأنجلو المصريه ، القاهرة .
13. فوزيه حسين مصطفي (1973م) : " التوسع في تسويق الزي المدرسي للطالبات في المرحلة الإعداديه والثانويه " ، رساله ماجستير – غير منشورة – كلية الإقتصاد المنزلي ، جامعة حلوان .
14. كفاية سليمان ، نجوى شكرى (1993) : " تصميم الأزياء والتشكيل على المانيكان " ، دار الفكر العربي .
15. مصطفى حسين زهير (1964م) : " التسويق مبادنه وطرقه " ، مطبعة عين شمس ، القاهرة .
16. معجم المعاني الجامع (2017م): " تعريف ومعني المراهقه " ، معجم عربي عربي .