

رؤية جمالية تصميمية للتطريز المجسم

An Aesthetic vision of 3Dimensional embroidery

أ.د/ تفريد حسنى الضاوى

أستاذ الملابس والنسيج ورئيس قسم الاقتصاد المنزلي السابق بكلية التربية النوعية، جامعة أسيوط

د/ أسماء على أحمد محمد

أستاذ الملابس والنسيج المساعد، قسم الاقتصاد المنزلي، كلية التربية النوعية، جامعة أسيوط

شيماء سيد أبو الحسن سيد

مدرس أول اقتصاد منزلي، ادارة ابنوب التعليمية، باحثة ماجستير

كلمات دالة Keywords:

القيم الجمالية
Aesthetic values
رؤية
Vision
التطريز
Embroidery
التطريز المجسم
Embodied

ملخص البحث Abstract:

تعتبر المفروشات المنزلية من الضروريات اللازمة لكل منزل لما لها من أهمية وظيفية وجمالية وقد يعتبرها البعض مقياس للمستوى المادي والجمالي للمكان ولا تخلو اي حجرة من حجرات المنزل من هذه المفروشات فلكل حجرة مفروشات الخاصة بها كما أن اللمسة الجمالية التي تضاف إليها قدره على تحويلها إلى عمل فني يؤدي إلى تحقيق التجانس مع كل ما يحيط بها لذلك قمت باستخدام التطريز المجسم الذي يعطي تأثيرات جمالية ووظيفية عالية بالنسبة للمفروشات . تتناول هذه الدراسة الأساليب والتقنيات المختلفة لفن التطريز المجسم وتعمل على دراسة إمكانية تنفيذ تصميمات من الوحدات الزخرفية وتنفيذ مختارات من هذه التصميمات المقترحة بفن التطريز المجسم. واستطلعت الدراسة آراء المتخصصين في التصميمات المقترحة من الوحدات الزخرفية وكذلك آرائهم في القطع المنفذة بفن التطريز المجسم . وهكذا فقد استهدفت الدراسة التعرف على الأساليب والتقنيات المختلفة لفن التطريز المجسم وكذلك إعداد مجموعة من التصميمات الزخرفية تناسب (مفروشات غرفة المعيشة) إضافة إلى التعرف على آراء الاساتذة المتخصصين في التصميمات المقترحة والمنفذة بفن التطريز المجسم وتنفيذ التصميمات باستخدام الطرق والأساليب المناسبة للتطريز المجسم . وقد نجحت الدراسة في إلقاء الضوء على الرؤى الفنية للتطريز المجسم في مجال التصميم الزخرفي للمفروشات المنفذة بالإضافة إلى تقديم أسلوب جديد من أساليب التطريز للمفروشات يميزها عن التطريز بالأساليب العادية كما دعت الدراسة إلى التجديد والابتكار في مجال التطريز والبعد عن التقليد والمحاكاة المباشرة .

Paper received 12th of September 2020, accepted 7th of December 2020, Published 1st of March 2021

ال17 وعرف أيضا باسم (Raised Embroidery) او (Embossed Work) ويستخدم مجموعة واسعة من اساليب التطريز والمواد المختلفة، لإنتاج عمل يحاكي الواقع بتأثير التجسيم والبروز، ويعتبر تقنية متطورة للتطريز، وفيه يستخدم الغرز البارزة والمحشوة لإعطاء التأثير الواقعي .

<http://www.needlenthread.com/types-of-hand-embroidery/Stumpwork>

يعتبر اسلوب Stumbwork من فنون التطريز المبهجة ذو الألوان المرححة، فهو يعتمد على تقنيات مرنة تمكن هواة التطريز من إحياء هذا الفن، ليبدعوا في إخراج اعمال فنية رائعة .

(Sinton ,Kate,2011 ,10)

ويدمج التطريز المجسم (Embodied Embroidery) غرز التطريز والخامات المختلفة بتقنيات مبتكرة فيستخدم اعمال الحرير والاعمال المذهبية والغرز المسطحة والغرز البارزة والحشوات والاعمال الخرزية ويعمل على الايتمين وفن اللاسيه والأحجار المختلفة. (سجيني , 2009م، 87).

ولتنفيذ العمل بأسلوب (Stumbwork) يتم مزج عديد من الخامات بتقنيات عديدة، تتضمن مجموعة كبيرة من الغرز المسطحة، وغرز الحشو، او غرز العروة، وتنفذ اجزاء الابتكار منفصلة مسطحة او مضافة الى حوافها سلك، ثم تجمع على ارضيات الابتكار. (<http://www.telegraph.co.uk>)

ويمكن التطريز على قطع مثبت في حوافها سلك، لإنشاء الأجزاء الفردية، كأوراق الاشجار او أجنحة الحشرات. ثم يتم تجميع الأجزاء على القطعة الرئيسية بتثبيت الأسلاك عليها بتمريرها للخلف، أو استخدام حشوات من القطن تحت الأجزاء.

(<https://en.wikipedia.org/wiki/Stumpwork>)

وقد تبين للباحثة أنه علي الرغم من تعدد الأساليب المختلفة والمعروفة في مجال التطريز إلا أن كثيراً ما يستخدم الاسلوب المسطح للتطريز، ولذا يمكن استخدام اسلوب التطريز المجسم الذي يحوي خصائص فنية وتقنية غير تقليدية .

مقدمة Introduction:

يعتبر فن التطريز من أوائل الفنون اليدوية الدقيقة التي عرفها الانسان منذ القدم فهو أحد المصادر الرئيسية لإعطاء تأثيرات وملامس مختلفة لسطح النسيج باستخدام الغرز الزخرفية والخيوط المختلفة لذا فهو فن ملحق بصناعة النسيج. (بسمه بهاء الدين كمال (2014,

وفي عصرنا هذا اصبح للتطريز أهمية بالغة , وقد استمر استخدام أنواع محددة من غرز التطريز معروفة وثابتة وهي ما تعرف بالغرز البسيطة والمركبة إلا أنه يوجد اسلوب من التطريز يعرف باسم التطريز المجسم والذي يعطي تأثيرات جمالية ونفعية عالية للمفروشات ويتكون من نوعين مختلفين الاول التطريز البرازيلي، الذي يعتمد على استعمال الغرز البارزة عن سطح النسيج.

(<http://www.braziiian-dimensional-embroidery.org>) والثاني (Stumpwork) الذي يعتمد على استخدام خامات مساعدة في بعض الاحيان كالخرز والأسلاك في تنفيذ الأجزاء، حيث يتم في هذا النوع تكوين اجزاء التصميم ثم تجميعها مرة أخرى لإعطاء البروز عن سطح النسيج، كما أنه لا يتطلب الكثير من الخامات والادوات المساعدة.

(<http://www.lorettascustomstitchery.com>)

ويقصد بالتطريز المجسم (Embodied Embroidery) ان يصبح الشكل النهائي للتصميم المطلوب تطريزا مجسماً وبارزاً عن سطح القماش باستخدام انواع من الخيوط السمكية والغرز التي تساعد على اعطاء البروز المطلوب (عبد الرحيم وآخرون، 2003م، 62)، والتوليف في هذا النوع يجعل التطريز ثريا، حيث يتم بين خامتين مختلفتين في الخصائص الجمالية، مما يساعد على ابراز البعد الثالث بسبب الاختلاف بين مستوى التصميم المطرز عن الارضية . ويعطي كذلك احساسا بتجسيم الشكل الزخرفي واتزاناً ووحدة متكاملة. (كفاية سليمان وآخرون، 2001، ص97) وهو شكل من اشكال التطريز الذي نشأ في انجلترا في القرن

3- استخدام برنامج Adobe illustrator cc في رسم التصميمات الزخرفية وبرنامج Photoshop c55 في تلوين التصميمات الزخرفية.

مصطلحات البحث Terminology :

1- رؤية Vision

المعنى اللغوي أي ابصره بحائة البصر, وهو النظر بالعين أو العقل وأصلها رأى ولا يستعمل أصلها إلا نادراً وجمعها رؤى. (المعجم الوجيز, 1991, 125)

2- القيم الجمالية Aesthetic values

قيم إيجابية تمدنا بالذات الحقيقية، فهي تحمل قيمتها في ذاتها، في حين أن ما عاها من القيم إنما هي مجرد أدوات أو وثائق تتطلب في العادة لغايات أو مقاصد. (جورج سانتيانا, بدون تاريخ, ص21)

هي ما يحتويه العمل الفني من سمات وعناصر جمالية تميزه عن غيره نتيجة لاستخدام الوسائل والطرق الفنية التي تبرز الناحية الجمالية. (زينب محمد فتحي, 2006, 10)

وتعرف أيضاً بأنها هي التوافق بين المحتوى الفكري والتشكيلي والتعبيري للعمل الفني الذي يظهر القيمة الجمالية وهي مشتقة من الفعل اليوناني ومعناه يستوعب أو يدرك والذي يرتبط بالإحساس والإدراك وهناك جانبين بخصوص ما يعرف بالقيم الجمالية الأول تجد الجمال موضوعي موجود في مظهر الشيء ذاته والآخر يجب الجمال ذاتي يعتمد على موقف وحالة المشاهد.. (إيمان محمد عادل الدسوقي, 2011, ص6)

3 - التطريز:- Embroidery

هو زخرفة النسيج بعد أن يتم نسجه بواسطة الإبر الخاصة بالتطريز باستخدام خيوط مختلفة الأنواع والألوان. (ثريا نصر: 2002, ص2)

هو زخرفة القماش بعد أن يتم نسجه بواسطة إبره خاصه يختلف سمكها وطولها وحجمها تبعاً لنوع القماش والغرز المستخدمة وذلك بخيوط ملونه وعادية أو معدنية . (سعاد ماهر محمد، 1977، ص21)

4 - التطريز المجسم :- Embodied Embroidery

هو توظيف الأساليب التطريزية التقليدية المتنوعة علي هيئات مجسمة, ولا يشترط نشوء الأساليب التطريزية من النسيج الأصلي للخامة, ولكن يمكن تحقيقها من خلال إضافتها علي سطح الخامة المستخدمة(المفروشات), وذلك من خلال إنشاء هيكل مجسمة ذات ثلاثة أبعاد(بخامات متنوعة) حيث يتم تحقيق التطريز عليها, والتي قد تأخذ أشكالاً متنوعة بحسب التصميم المعد مسبقاً.

كما يمكن تحقيق التطريز المجسم أيضاً من خلال عمليات التراكب المختلفة للغرز التطريزية المستخدمة, حيث تعد الطرق والأساليب المتبعة في تشكيل الغرز التطريزية عامل مساعد علي ظهور التطريز المجسم بأشكال متنوعة, وبتنوع الخيوط المستخدمة الناشئة عن اختلاف أقطارها وأشكالها. (هبة عبدالله أبو المعاطي أحمد : 2011, ص3)

الإطار النظري Theoretical Framework

أولاً - الدراسات السابقة الخاصة بمحور التطريز المجسم:

1- دراسة(هبة عبد الله أبو المعاطي أحمد, 2011) رسالة ماجستير بعنوان "النظريز المجسم كمدخل لإثراء المعالجات التشكيلية للمشغولة الفنية.

• هدفت الدراسة إلى:

استخدام التطريز المجسم كمدخل لإثراء المعالجات التشكيلية في مجال الأشغال الفنية, والاستفادة منه في إضافة أساليب ابتكارية تتحقق متنوعة في المشغولات الفنية.

• توصلت الدراسة إلى:

- استمرار استخدام التطريز اليدوي كتراث فني حتى العصر الحديث.

مشكلة البحث Statement of the problem :

يمكن صياغة المشكلة في التساؤلات التالية:

- 1- ما هي الأساليب والتقنيات المختلفة لفن التطريز المجسم ؟
- 2- ما إمكانية تنفيذ تصميمات من الوحدات الزخرفية ؟
- 3- ما هي آراء المتخصصين في التصميمات المقترحة من الوحدات الزخرفية ؟
- 4- ما إمكانية تنفيذ مختارات من التصميمات المقترحة بفن التطريز المجسم؟
- 5- ما هي آراء الاساتذة المتخصصين في القطع المنفذة بفن التطريز المجسم ؟

أهداف البحث Objectives :

يهدف البحث الى :-

- 1- التعرف علي الأساليب والتقنيات المختلفة لفن التطريز المجسم.
- 2- إعداد مجموعة من التصميمات الزخرفية تناسب (مفروشات غرفة المعيشة) .
- 3- التعرف علي آراء الاساتذة المتخصصين في التصميمات المقترحة والمنفذة بفن التطريز المجسم .
- 4- تنفيذ التصميمات باستخدام الطرق والأساليب المناسبة للتطريز المجسم .

أهمية البحث Significance :

- 1- إلقاء الضوء علي الرؤى الفنية للتطريز المجسم في مجال التصميم الزخرفي للمفروشات المنفذة .
- 2- تقديم أسلوب جديد من أساليب التطريز للمفروشات يميزها عن التطريز بالأساليب العادية.
- 3- إثراء المكتبة العربية بدراسة متخصصة يستفيد منها الباحثون .
- 4- الدعوة إلي التجديد والابتكار في مجال التطريز والبعد عن التقليد والمحاكاة المباشرة .

فروض البحث Hypothesis :

1. يوجد اختلاف بين معاملات الجودة (عناصر التصميم) في ترتيب التصميمات المقترحة وفقاً لآراء الاساتذة المتخصصين .
2. توجد فروق ذات دلالة إحصائية في القطع المنفذة وفقاً لآراء الاساتذة المتخصصين.

حدود البحث Delimitations :

- أولاً : الحدود المكانية :محافظة أسبوط (مدينة أسبوط)
ثانياً :الحدود الزمانية: العام الجامعي 2017-2018
ثالثاً : الحدود الموضوعية: دراسة الأساليب والتقنيات المختلفة لفن التطريز المجسم. وكذلك استيعاب مجموعة من التصميمات باستخدام الوحدات الزخرفية وتنفيذ المفروشات الخاصة بغرفة المعيشة باستخدام فن التطريز المجسم .

منهج البحث Methodology :

يتبع البحث كلا من

- المنهج الوصفي :من خلال وصف الوحدات والقطع المنفذة من المفروشات .
المنهج التجريبي :من خلال تنفيذ مختارات من التصميمات والتي تلقي قبول من السادة الاساتذة المتخصصين والتي حصلت علي أعلى درجات من قبلهم.

أدوات البحث Research Tools :

- 1- استبيان لمعرفة آراء الاساتذة المتخصصين في التصميمات المقترحة من الوحدات الزخرفية .
- 2- استمارة تقييم للأساتذة المتخصصين لتقييم القطع المنفذة من المفروشات .

- وخاماتها.
- وضع بعض الاسس والقواعد العلمية والتطبيقية الواجب مراعاتها عند عمل التصميم الزخرفي للمفروشات.
- **وتوصلت الدراسة إلى:**
- تحديد طريقة الرسم او الطريقة الالية فلكل طريقة الاسلوب الخاص بها
- مراعاة عناصر واسس التصميم للتطريز الالي .
- 3- دراسة (اسلام عصام صالح حمدي البرعي, 2019) رسالة ماجستير بعنوان "الإمكانيات التشكيلية لفن الديكوباج و التطريز المجسم لإثراء ملابس السهرة بأسلوب التشكيل على المانيكان"
- **هدفت الدراسة إلى:**
- استخدام فن الديكوباج مع التطريز المجسم بأشكاله المختلفة تبعاً لكل نوع في فن الديكوباج في إعداد ملابس السهرة المشكلة على المانيكان.
- اعداد مجموعه من التصميمات باستخدام فن الديكوباج والتطريز المجسم .

الإطار النظري Theoretical Framework

اولاً : من اهم جماليات التطريز المجسم

- 1- الاتزان 2-الإيقاع 3- التكرار
 - 4- التباين 5- التوافق 6- التأكيد والوضوح
 - 7- السيادة (دعاء جلال : 2014)
- عناصر التصميم:-**

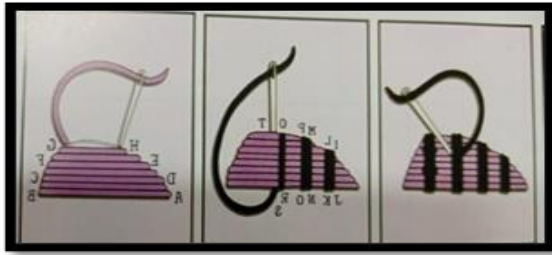
- تعد عناصر التصميم هي مفردات لغة الشكل التي يستخدمها المصمم في التعبير عن رؤيته، وسميت بعناصر التصميم أو التشكيل نسبة إلى إمكانياتها المرنة في اتخاذ أي هيئة مرنة وقابليتها للاندماج والتألف بعضها مع بعض لتكون شكلاً كاملاً للعمل الفني .
- وعناصر التصميم هي (النقطة- الخط – الشكل – الملمس – الكتلة – الفراغ – اللون)، فالفنان المصمم يشكل عناصر التصميم تحت أسس فنية . (إسماعيل شوقي – 2001- 61)
- وهناك مجموعة من العناصر الأساسية التي يجب أن تراعى وذلك للوصول إلى التصميم الجيد الذي يتلاءم مع القطع المنفذة .(دعاء عبد المجيد إبراهيم جعفر : 2009, 44)
- 1- القيم الجمالية
 - 2- الملاءمة الوظيفية
 - 3- العوامل التكتيكية
 - 4- العوامل الاقتصادية
- 1 – القيمة الجمالية : يقصد بها القيمة التي يسعى المصمم إليها في أعماله وتكمن في وحدة بناء العمل الناتج عن الارتباط الواثق لجميع عناصره معاً وكذلك طبيعية الإحساس بالقيمة الجمالية تجاه هذا العمل .
 - 2 – الملائمة الوظيفية : إلى جانب القيم الجمالية التي يهدف إليها العمل الفني نجد أن القيمة الوظيفية تعد من أهم العوامل التي تعمل على نجاح تصميم العمل الفني للغرض الذي صمم من أجله .والعلاقة بين جماليات الشكل والوظيفية متبادلة فإن قيمة الأشياء الجمالية لا تنفصل على وظيفتها أو فائدتها .
 - 3- العوامل التكتيكية (الخامات – التقنيات – الأدوات) : يعتمد تصميم العمل الفني على العديد من الخامات المستخدمة منها الأقمشة والخيوط وغيرها من الخامات المساعدة والتي يسعى الفنان دائماً للتوفيق بينها طبقاً لما تحدده متطلبات التصميم.
 - 4 – العوامل الاقتصادية: يقصد بها تقدير المالية بتكلفة العمل الفني حيث تعتبر التكلفة الاقتصادية من العوامل المهمة التي يجب أن يضعها الفنان في اعتباره . (زينب عبد الحافظ على 2007, 59)
- ثانياً- بعض غرز التطريز المجسم
- (1) - غرزة البذور:

- أن جميع فنون الحضارات العريقة اهتمت بالتطريز اليدوي وعملت على تطويره وتحسين صناعته.
 - امكانية تطور غرز التطريز اليدوي وتحويلها إلى التطريز المجسم كتقنية فنية تشكيلية داخل المشغولات الفنية.
 - يشتمل البحث على عدد كبير من غرز التطريز اليدوي الشائعة وغير الشائعة ,ويعد من أهم نتائج البحث, حيث يضم عدد كبير من غرز التطريز اليدوي على مر العصور التاريخية, ويبرز القيم التشكيلية والجمالية بها.
 - 2 - دراسة (انجي صيري عبد القوي عبد السلام, 2016) بعنوان "تأثير اختلاف نوع غرز التطريز البرازيلي (المجسم) على مظهرية أقمشة القطيفة"
 - **هدفت الدراسة إلى :**
 - التعرف على تأثير استخدام التطريز البرازيلي(المجسم) على مظهرية أقمشة القطيفة
 - الكشف عن تأثير اختلاف نوع غرزة التطريز البرازيلي (المجسم) على مظهرية أقمشة القطيفة.
 - **توصلت الدراسة إلى :**
 - لتحقيق معدلات مظهرية أعلى لأقمشة ذات الوبرة المرتفعة يفضل استخدام غرز التطريز البرازيلي (الغرزة الطائرة السلكية ,غرزة ورقة الشجر المنسوجة ,غرزة الكوكو بحافة) ولا يفضل غرز التطريز البرازيلي (غرزة الكوكو بحافتين ,غرزة الكوكو)
 - 3- دراسة (رحاب حسني جميل إكرام , 2020) بحث منشور بعنوان "دراسة أسس وتقنيات التطريز البارز لتحقيق القيم الجمالية وتطبيقاتها الوظيفية"
 - **هدفت الدراسة إلى:**
 - التعرف بالتقنيات والاساليب المتبعة في تنفيذ التطريز البارز.
 - استخدام خامات جديدة وتقليدية لإبراز جماليات التطريز البارز من خلال ما يحمله من خصائص لابتكار تابلوهات مطرزة ثلاثية الأبعاد.
 - **توصلت الدراسة إلى:**
 - وجود فروق ذات دلالة احصائية بين التصميمات الست في تحقيق الجانب الجمالي وفقاً لآراء المتخصصين .
 - وجود فروق ذات دلالة احصائية بين التصميمات الست في تحقيق الجانب الوظيفي وفقاً لآراء المتخصصين .
 - وجود فروق ذات دلالة احصائية بين التصميمات الست في تحقيق الجانب الابتكاري وفقاً لآراء المتخصصين .
- ثانياً - الدراسات السابقة الخاصة بمحور التطريز:
- 1- دراسة (نجلاء فاروق رجب كسبة, 2013) بعنوان "توظيف الرسوم المتحركة للأطفال باستخدام غرز التطريز لتصميم مفروشات ومعلقات لحجرة الطفل"
 - **هدفت الدراسة إلى:**
 - اجراء دراسة تجريبية عن امكانية استخدام الرسوم الكارتونية في عمل مفروشات ومعلقات لحجرة الطفل لتوفير بيئة مريحة نفسياً ذات خلفية مبهجة ومشوقة بصرياً وكوسيلة بصرية لأثراء خيال الطفل الابداعي.
 - **توصلت الدراسة إلى:**
 - ان افضل التصميمات المنتجة تحت بالدراسة هو التصميم الاول حيث حقق اعلي نسبة بين كل التصميمات بنسبة 92.5.
 - 2- بحث (بسمه بهاء الدين كمال سعد, 2014) رسالة دكتوراه بعنوان "مشاكل التصميم والتطريز في مجال المفروشات وكيفية التغلب عليها"
 - **هدفت الدراسة إلى:**
 - التعرف علي الانواع المختلفة للمفروشات المطرزة

التجسيم المطلوب للشكل الزخرفي , ثم يغطي بغرز الحشو الخارجي التي تتكون من غرز رأسية أو أفقية منتظمة بجانب بعضها، على أن لا تبدئي في عمل الحشو الخارجي دائماً من الجهة المدببة للرسم.

الشكل المستدير
وهي غرز تملأ الدائرة عرضية ثم طولية، أو العكس وفي الرسوم ذات الدوائر المتعددة يكون اتجاه الغرز موحد حتى تظهر بالشكل المناسب . (حمدة محمد الغريباوي - د.ت-168,169)

غرز الحشو المركبة:
تنفذ مثل غرز الحشو العادية ولكن عندما تكون غرز الحشو أفقية طويلة فيمكن تنفيذ غرز مستقيمة رأسية فوقها وتصل بين هذه الغرز مسافات صغيرة لتجعل الغرز بارزة وفي الوقت نفسه متماسكة ولا تكون عرضة للقطع بسبب طولها. وهي تستخدم في ملء المساحات.. ويمكن استخدام لونين في تنفيذها



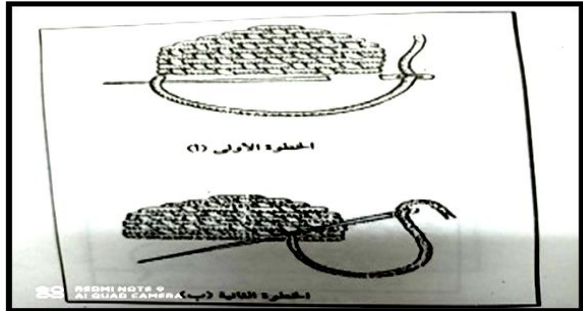
صورة رقم (2) توضح غرز الحشو المركبة
المصدر (إبراهيم مرزوق: 2009, ص39)

خطوات التنفيذ:

- 1- تمرير الإبرة من خلف القماش وأخرجها من المكان (A) ثم أدخلها من المكان (B) فتحصلين على أول غرز حشو.
- 2- أخرج الإبرة من المكان (C) وأدخلها من المكان (D) وهكذا استمرى في تنفيذ غرز الحشو بنفس الطريقة .. استخدمى اللون الآخر ثم نفذي غرزاً مستقيمة رأسية فوق الجزء المنفذ بغرز الحشو.
- 3- تمرير الإبرة من خلف القماش وأخرجها من المكان (I) ثم أدخلها من المكان (J) ثم أخرجها من المكان (K) ثم أدخلها من المكان (L) فتحصلين على أول غرزتين رأسيتين مستقيمتين.. وهكذا استمرى في تنفيذ الغرز المستقيمة الرأسية المطلوب تنفيذها فوق غرز الحشو..
- 4- تنفيذ غرزاً مستقيمة صغيرة حول الغرز الرأسية , ويمكن التحكم في عدد هذه الغرز بتنفيذ غرزتين منفصلتين أو أكثر أو غرزة متلاصقة إلى أن تغطي كل الغرز الرأسية. (إبراهيم مرزوق-2009-38,39)

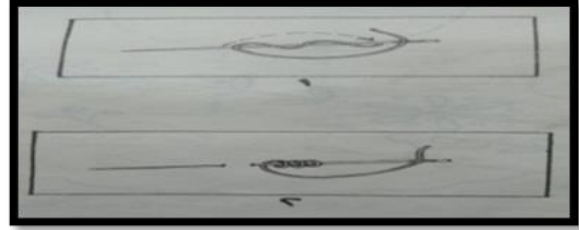
(3) - الغرز البارزة (البروكاتيليا):

ظهر التطريز بتلك الغرزة في سويسرا وجنوب ألمانيا منذ العصور الوسطى , كما ظهر في بعض قطع النسيج في العصر الإسلامي , واستخدم هذا التطريز بتوسع في الطراز الروماني , وطرزت العناصر الأدمية والحيوانية والطيور بتلك الغرزة



الصورة رقم (3) توضح غرز البروكاتيليا البارزة المصدر (ماجد محمد ماضي: 2005, ص67).

غرزة البذور (أو العقدة الفرنسية) عبارة عن عقدة صغيرة تنفذ بالتطريز.. وهي تصلح في تطريز العيون وقلب الأزهار ولتطريز النقط فوق الحروف وأيضاً يمكنك أن تستخدمها في حشو المساحات .. وهي مستحبة ومفضلة في تطريز الورود والأشجار وهي تشبه البذور لذلك سميت بهذا الاسم



صورة رقم (1) توضح غرزة البذور
المصدر (تقيدة مرتضى, د.ت, ص40)

خطوات التنفيذ:

مرري الإبرة من خلف القماش ثم اسحبي الخيط وضعي الإبرة بشكل أفقي على القماش ثم لفى الخيط حولها مرة أو مرتين. أمسكي الخيط بالإبهام الأيسر بالقرب من اللفتين فتتكون عقدة.. ثم اسحبي الإبرة من وسط اللفتين فتتكون عقدة.. ويجب أن تسندي الخيط بالقرب من اللفتين بالإبهام الأيسر .. وعندما تسحبين الإبرة وتتكون العقدة في نهاية الخيط مرري الإبرة من أسفل مرة أخرى في المكان (A) واسحبي الإبرة إلى خلف القماش وشدي الخيط .. وبذلك تكونين قد حصلت على أول غرزة..

مرري الإبرة إلى وجه القماش في المكان الذي تريد تنفيذ الغرزة الثانية فيه .. ثم قومي بتكرار الخطوات السابقة فتحصلين على الغرزة الثانية .. وهكذا استمرى إلى أن تنتهي من تطريز عدد الغرز التي تريد تنفيذها .. وفي آخر غرزة عندما تسحبين الإبرة إلى خلف القماش قومي بلف الخيط خلف الغرزة وأغلقها ثم أقطع الخيط.

(2) - غرز الحشو

يبرز هذا النوع في رسوم وأشكال متنوعة فمنه:

- الحشو البيضاوي المستدير من أحد طرفية.
 - الحشو البيضاوي المدبب من الطرفين
 - الحشو على شكل زخرفي
 - الحشو المستدير إلى غير ذلك.
- ولعمل هذا النوع من التطريز تملأ الأجزاء المحصورة بين خطين بغرزة الشلالة الواسعة المتبادلة أو بغرزة الفرع إذا كانت المساحة واسعة

وبها بروز أكثر. وتسمى هذه الغرز بالحشو الداخلي . ثم يغطي الحشو الداخلي بغرز الحشو الخارجي , مبتدئة في عمل الأخير دائماً من الجهة اليسرى. وبذلك يكون التطريز, أي الحشو الخارجي دائماً في اتجاه مضاد لغرز الحشو الخارجي. فتتكون الغرز الداخلية أفقية والخارجية رأسية.

النوع الأول والثاني:

(الحشو المدبب من أحد طرفية أو من الطرفين معا).
الطريقة :

- يحشى الشكل أولاً بغرزة الشلالة الواسعة أو بغرزة الفرع إذا أريد فيها بروزاً أكثر:
- إغزري الإبرة من اليسار إلى اليمين, مبتدئة من نهاية الورقة ثم أخرجها وكرري هذه الغرز متتابعة, على أن تكون الغرز الخارجية متلاصقة بحيث تختفي تحتها غرز الحشو الداخلي

النوع الثالث:

الحشو على شكل زخرفي

تستعمل طريقة النوع الأول بملء الأجزاء المحصورة بين خطي الرسم بغرز الحشو الداخلي بحيث يتناسب ومقدار

- ارتقاء للخيط لملء المساحة المطلوبة .
- تكون الغرز الداخلية أفقية والخارجية رأسية أو العكس .
 - يكون الحشو الداخلي بنفس نوع ولون الخيط الذي سينفذ به التطريز .

(Dorothy Wood ,196,2005)

(5) - التطريز البرازيلي :

يتم على السطح ويتميز عن غيره من أنواع التطريز الأخرى بأنه يستخدم خيط مصنوع من الحرير الصناعي (الرايون) عالي اللعان بدلاً من القطن والصوف حيث يتم تصنيع خيوط الحرير الصناعي على نطاق واسع في البرازيل، وأنماط وتصميمات التطريز البرازيلي عادة ما تشمل الزهور حيث (تشكل بشكل معقد) من بتلات وأوراق وفروع ويعتمد التطريز البرازيلي على ملء المساحات وتتميز الغرز المستخدمة في التطريز البرازيلي بأنها مجسمة (ثلاثية الأبعاد) .

(www Wikipedia the free encyclopedia.com.)

الإطار التطبيقي:

خطوات إجراء الدراسة:

- 1- إختيار وحدات زخرفية تصلح للتطريز المجسم لمفروشات غرفة المعيشة.
 - 2- إعداد التصميم الخاص بكل وحدة زخرفية.
 - 3- عرض الوحدات الزخرفية والتصورات المقترحة لتوزيع تلك الوحدات على عدد من المحكمين لاستطلاع آرائهم فيها .
 - 4- تنفيذ بعض التصميمات الزخرفية المقترحة باستخدام أسلوب التطريز المجسم على مفروشات غرفة المعيشة وفقاً لآراء المحكمين.
 - 5- عرض القطع المنفذة بأسلوب التطريز المجسم على الاساتذة المتخصصين من خلال استمارة تقييم.
 - 6- عرض القطع المنفذة بأسلوب التطريز المجسم على المستهلكين لاستطلاع آراءهم فيها .
- وفيما يلي عرض التصميمات مقترحة للتطريز المجسم تصلح لغرفة المعيشة.

وأفضل الخيوط لتنفيذ الغرزة البارزة هي الخيوط السمكية لأنها تعطي الغرزة بروزها المطلوب مثل خيط الكوتوم باليه.(ماجدة ماضي وآخرون-2005-65)

(4) - غرزة الحشو البارزة: "Padded Satin stitch"

تعطي نفس التأثير مثل غرزة الحشو الأساسية إلا أن الوحدة المطرزة بهذه الغرزة تكون بارزة إلى حد ما عن سطح القماش أو عن التصميم، والمساحة المطرزة بها تتكون من خط خارجي من الغرز المنقسمة "Split stitch" وطبقتين من غرز الحشو.

وتشير كارولين أولرد "1986" Caroline Olard إلى نفس المكونات السابقة ولكن بدلاً من حديد الشكل بالغرزة المنقسمة يمكن عمل غرزة السلسلة الضيقة "Tiny chain" أو غرزة الشلاله "Running stitch".



صورة رقم (4) توضيح غرزة الحشو البارز المصدر(مجدة محمد الغرابوي : د.ت،ص169)

طريقة العمل

- يحدد الشكل المراد تطريزه بعمل صف من الغرز المنقسمة "Split stitch" حول الشكل.
 - يغطي التصميم بغرزة حشو أفقية بحيث تغطي الغرزة المنقسمة المحددة للشكل.
 - تطرز طبقة أخرى من غرزة الحشو فوق الطبقة الأولى، ولكن في إتجاه مضاد لإتجاه الغرز في الطبقة الأولى.(أشرف محمود هاشم -2003-44)
- كما أنه يمكن استبدال الغرزة المنقسمة بغرزة الفرع عند عمل الخط الخارجي للوحدة(التصميم)
- ملاحظات مهمة أثناء العمل

- نراعى أن تكون الغرزة مساوية لحجم الزخرفة وبجانبا بعضها أي متقاربة بقدر ما يسمح به سمك الخيط دون شد أو

جدول رقم (1) يوضح التصميمات المقترحة للتنفيذ بالتطريز المجسم لغرفة المعيشة .

التصميم المقترح	الوحدة الزخرفية	التصميم
		<u>التصميم رقم 1</u>
		<u>التصميم رقم 2</u>
		<u>التصميم رقم 3</u>

التصميم المقترح	الوحدة الزخرفية	التصميم
		<p><u>التصميم رقم 4</u></p>
		<p><u>التصميم رقم 5</u></p>
		<p><u>التصميم رقم 6</u></p>
		<p><u>التصميم رقم 7</u></p>
		<p><u>التصميم رقم 8</u></p>
		<p><u>التصميم رقم 9</u></p>
		<p><u>التصميم رقم 10</u></p>

جدول رقم (2) يوضح التكرارات والنسب المئوية ومعاملات الجودة والمتوسط الوزني لأراء المتخصصين في "مدي تحقيق الناحية الجمالية في التصميم , مدي تحقيق الناحية الوظيفية في التصميم ,مستوي الابتكار والتجديد "للتصميمات المقترحة لإثراء مجال المفروشات .

معاملات الجودة والمتوسط الوزني	النسبة %			العدد			
	غير ملائم	ملائم إلى حد ما	ملائم	غير ملائم	ملائم إلى حد ما	ملائم	
%82.5	%15.4	%23.1	%61.5	2	3	8	التصميم الأول
%95.8	%0	%7.7	%92.3	0	1	12	التصميم الثاني
%90.4	%0	%23.1	%76.9	0	3	10	التصميم الثالث
%93.1	%0	%15.4	%84.6	0	2	11	التصميم الرابع
%100	%0	%0	%100	0	0	13	التصميم الخامس
%93.1	%7.7	%7.7	%84.6	1	1	11	التصميم السادس
%95.8	%0	%7.7	%92.3	0	1	12	التصميم السابع
%90.4	%7.7	%15.4	%76.9	1	2	10	التصميم الثامن
%86.2	%7.7	%23.1	%69.2	1	3	9	التصميم التاسع
%100	%0	%0	%100	0	0	13	التصميم العاشر
%82.5	%15.4	%23.1	%61.5	2	3	8	التصميم الأول
%95.8	%0	%7.7	%92.3	0	1	12	التصميم الثاني
%86.2	%15.4	%15.4	%69.2	2	2	9	التصميم الثالث
%93.1	%0	%15.4	%84.6	0	2	11	التصميم الرابع
%100	%0	%0	%100	0	0	13	التصميم الخامس
%90.4	%7.7	%15.4	%76.9	1	2	10	التصميم السادس
%93.1	%7.7	%7.7	%84.6	1	1	11	التصميم السابع
%90.4	%0	%23.1	%76.9	0	3	10	التصميم الثامن
%86.2	%0	%30.8	%69.2	0	4	9	التصميم التاسع
%95.8	%0	%7.7	%92.3	0	1	12	التصميم العاشر
%82.5	%15.4	%23.1	%61.5	2	3	8	التصميم الأول
%93.1	%0	%15.4	%84.6	0	2	11	التصميم الثاني
%86.2	%7.7	%23.1	%69.2	1	3	9	التصميم الثالث
%90.4	%7.7	%15.4	%76.9	1	2	10	التصميم الرابع
%95.8	%0	%7.7	%92.3	0	1	12	التصميم الخامس
%90.4	%0	%23.1	%76.9	0	3	10	التصميم السادس
%93.1	%7.7	%7.7	%84.6	1	1	11	التصميم السابع
%86.2	%15.4	%15.4	%69.2	2	2	9	التصميم الثامن
%82.5	%7.7	%30.8	%61.5	1	4	8	التصميم التاسع
%100	%0	%0	%100	0	0	13	التصميم العاشر

التصميم رقم (2, 7) ويليه التصميم رقم (4, 6) ويليه التصميم رقم (3, 8) وأخيراً التصميم رقم (1, 9) .
وقد أرجعت الباحثة ذلك إلى :

- 1- احتواء التصميمات على أسس وعناصر تصميم ساعدت الباحثة علي عمل تصميمات زخرفية منها تصلح لغرفة المعيشة .
- 2- أهمية دور التطريز المجسم لأنه مصدر ثري وزاخر بالغرز المتميزة والمنفردة بطبعها .
- 3- وجود الترابط والوحدة والاتزان بين مساحات التصميم ساعد علي الاحتفاظ بشكل الوحدة الزخرفية .

من الجدول السابق رقم (2) نستخلص الآتي: -
1- أن التصميم رقم (5, 10) هما الأفضل بالنسبة لباقي التصميمات يليهم التصميم رقم (2, 7) ويليه التصميم رقم (4, 6) ويليه التصميم رقم (3, 8) ثم التصميم رقم (9) وأخيراً التصميم رقم (1) وذلك في المحور الأول وهو الناحية الجمالية .
2 - أما المحور الثاني وهو الناحية الوظيفية فكان أفضل التصميمات التصميم رقم (5) يليه التصميم رقم (2, 10) يليه التصميم رقم (4, 7) يليه التصميم رقم (6, 8) يليه التصميم رقم (3, 9) وأخيراً التصميم رقم (1) .
3 - والمحور الثالث وهو مستوى الابتكار والتجديد فكان التصميم رقم (10) هو أفضل التصميمات يليه التصميم رقم (5) ويليه

جدول رقم(3) جدول يوضح التكرارات والنسب المئوية ومعاملات الجودة والمتوسط الوزني لأراء المتخصصين في المجموع الكلي للتصميمات المقترحة

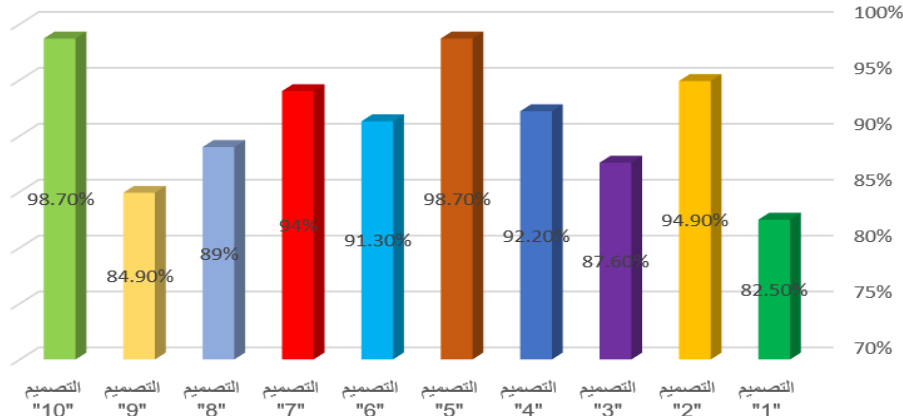
التصميمات					
5	4	3	2	1	
%98.7	%92.2	%87.6	%94.9	%82.5	المتوسط العام
1	4	7	2	9	الترتيب
التصميمات					
10	9	8	7	6	
%98.7	%84.9	%89	%94	%91.3	المتوسط العام
1	8	6	3	5	الترتيب

أعلى تصويت وذلك بسبب توافر الجوانب الجمالية بنسبة 100% ، ثم كلا من التصميم الثاني والتصميم السابع وذلك

التعليق علي جدول رقم (3) :-
• حصول كلا من التصميم الخامس والتصميم العاشر على

بمعامل جودة 90.4%، ثم كلا من التصميم الثالث والتصميم الثامن وذلك بمعامل جودة 86.2%، وأخيرا كلا من التصميم الأول والتصميم التاسع وذلك بمعامل جودة 82.5% .
ولذلك فإن التصميم الخامس والتصميم العاشر هما الأفضل بالنسبة لباقي التصميمات وذلك بنسبة 98.7%، ثم التصميم الثاني وذلك بنسبة 94.9%، ثم التصميم السابع وذلك بنسبة 94%، ثم التصميم الرابع وذلك بنسبة 92.2%، ثم التصميم السادس وذلك بنسبة 91.3%، ثم التصميم الثامن وذلك بنسبة 89%، ثم التصميم الثالث وذلك بنسبة 87.6%، ثم التصميم التاسع وذلك بنسبة 84.9%، وأخيرا التصميم الأول وذلك بنسبة 82.5% .
وقد أرجعت الباحثة ذلك إلى :

- 1- استخدام التحوير في الوحدة الزخرفية بالإضافة إلى شكلها الأصلي واستخدامها داخل التكوين المقترح بتكرارات مختلفة أدى إلى جعلها تصميم تكويني جديد ومعاصر مستحدث من الوحدة الأصلية بما يلائم نوع المنتج المعد لأجله .
- 2- أن الانسجام والتوافق والاتزان والسيادة والترابط بين الألوان المستخدمة في التكوين الزخرفي أدى إلى تحقيق القيم الجمالية والفنية والوظيفية بين أسس وعناصر التصميم في التصميم الزخرفي العام .



شكل رقم (1) يوضح معاملات الجودة والمتوسط الوزني لأراء المتخصصين في المجموع الكلي للتصميمات المقترحة

- ومن الشكل رقم (1) تبين أن :
- أكدت نتائج تطبيق الاستبانات أن هذه التصميمات المقترحة متميزة وتحقق إضافة في مجال التطريز المجسم.
 - هناك علاقة وثيقة بين كل من التصميم والتطريز والقيم الجمالية، فكل عنصر يؤثر في العناصر الأخرى ويتأثر بها.
- نتائج البحث :**
دلت نتائج البحث على :
- 1- أن إعداد التصميم الزخرفي ببرنامج Adobe illustrator

جدول رقم (4) يوضع بعض القطع المنفذة بأسلوب التطريز المجسم لمفروشات غرفة المعيشة .

التوصيف الفني للقطعة المنفذة	القطعة المنفذة
<p>نوع القطعة : فوط انتريه</p> <p>الخامات المستخدمة : قماش ستان - خيط قطن</p> <p>الغرز المستخدمة : غرزة الحشو المتداخلة - غرزة الحشو البارزة</p>	



- الجلود الصناعية على القيمة الجمالية والوظيفية والاقتصادية لملابس الاطفال في مرحلة الطفولة المتأخرة , رسالة ماجستير, كلية الاقتصاد المنزلي, جامعة المنوفية.
11. انجي صبري عبد القوي عبد السلام (2016), بعنوان "تأثير اختلاف نوع غرز التطريز البرازيلي (المجسم) على مظهرية اقمشة القطيفة" مجلة الاقتصاد المنزلي, مجلد 26, العدد الرابع, كلية التربية النوعية جامعة المنوفية .
12. ايناس محمود أحمد خلف (2002), تقنيات تنفيذ المفروشات ورؤية جمالية لإثرائها بالكتابات المصرية القديمة باستخدام الكمبيوتر, رسالة ماجستير, كلية الاقتصاد المنزلي, جامعة حلوان .
13. بسمة بهاء الدين كمال سعد(2014), مشاكل التصميم والتطريز في مجال المفروشات وكيفية التغلب عليها, رسالة دكتوراه, كلية الاقتصاد المنزلي, جامعة حلوان.
14. حنان سعيد مصطفى على(2016), استحداث تصميمات لمفروشات غرفة المعيشة مستوحاة من الفن السريالي, رسالة دكتوراه, كلية التربية النوعية, جامعة عين شمس.
15. دعاء عبد المجيد إبراهيم جعفر (2009), إمكانية إثراء القيم الجمالية للمفروشات المنزلية باستخدام أسلوب التطريز بغرز الإيثامين واستخدامها في مجال الصناعات الصغيرة, رسالة ماجستير, كلية الاقتصاد المنزلي, جامعة المنوفية.
16. - رحاب حسني جميل إكرام(2020), "دراسة أسس وتقنيات التطريز البارز لتحقيق القيم الجمالية وتطبيقاتها الوظيفية" بحث منشور, مجلة الفنون والادب وعلوم الانسانيات والاجتماع, كلية التربية, قسم التربية الاسرية, جامعة أم القرى, المملكة العربية السعودية.
17. - زينب محمد محمد فتحي (2006), القيم الجمالية لفن التلي ودورها في إثراء الصناعات الصغيرة المطرزة, رسالة ماجستير, كلية الاقتصاد المنزلي, جامعة حلوان.
18. - زينب عبد الحافظ على الخطيب(2007), دراسة ميدانية لزخارف الكليم في محافظة أسيوط والاستفادة منها في تصميم اشربة منسوجة تصلح لزخرفة المفروشات, رسالة ماجستير, قسم الاقتصاد المنزلي, كلية التربية النوعية, جامعة عين شمس .
19. - سجنيني, رابعة سالم محمد أمين(2009), ابتكار قطع ملابس مطرزة باستخدام اساليب فنية مختلفة بدون خلفية من القماش, رسالة دكتوراه, كلية التربية للاقتصاد المنزلي, قسم الملابس والنسيج, جامعة أم القرى, مكة .
20. - عبد الرحيم, ايناس عصمت عبدالله (2003), تقنيات الأساليب المختلفة لاستخدام النسيج المضاف, دراسة فنية تطبيقية مقارنة, رسالة ماجستير, كلية الاقتصاد المنزلي, جامعة حلوان.
21. - ماجده محمد ماضي (2005), أسامة محمد حسين: لمياء

نتائج البحث Results :

دللت نتائج البحث على أن إعداد التصميم الزخرفي ببرنامج Adobe illustrator cc و Photoshop c55 يثري مجال التصميم الزخرفي وينتج تصميمات ذات قيم جمالية وفنية تثري مجال المفروشات بواسطة أسلوب التطريز المجسم . كما تم الاستدلال على ان اختيار التقنية والاسلوب الذي يتناسب مع التصميم قد حقق ثراءً فنياً في القطع المنفذة وأن استخدام الخامات وجودتها والغرزة المتنوعة والمنفردة بطبعها ساعد علي تنفيذ التطريز المجسم بشكل جديد ومتميز بطابع غير تقليدي .

التوصيات Recommendations :

- إجراء المزيد من الدراسات الخاصة بفن التطريز المجسم .
- تطبيق أسلوب التطريز المجسم واستخدامه في كثير من المشروعات الحرفية المختلفة .
- البحث عن كل ما هو جديد في فن التطريز .
- الإهتمام بمجال تطريز المفروشات لما لها من جانب جمالي ووظيفي هام .
- مواصلة التجريب في الفنون الحديثة بإجراء المزيد من الدراسات لإثراء مجال المفروشات .

المراجع References :

1. أشرف محمود هاشم (2003), تصميم وتنفيذ التطريز والكروشيه .
2. إسماعيل شوقي اسماعيل (2001), الفن والتصميم , ط2, دار النهضة, القاهرة.
3. المعجم الوجيز(1991), مجمع اللغة العربية.
4. ثريا نصر(2002), التصميم الزخرفي في الملابس والمفروشات, دار عالم الكتب, ط1.
5. حمدة محمد الغرابوي (د. ت) , التطريز في النسيج والزخرفة, مكتبة الأنجلو المصرية.
6. سعاد ماهر محمد(1977), النسيج الاسلامي, الجهاز المركزي للكتب الجامعية والمدرسية, القاهرة
7. كفاية سليمان , نادية خليل, نجوى حجازي , كرامة ثابت (2001), فن توليف الخامات بالتراث المصري الاستفادة منه في تصميم الازياء المعاصرة , مكتبة الانجلو المصرية القاهرة.
8. محيي الدين طالو (1999), الفنون الزخرفية, الجزء الأول, دار دمشق, دمشق.
9. اسلام عصام صالح حمدي البرعي (2019), الامكانيات التشكيلية لفن الديكوباج و التطريز المجسم لإثراء ملابس السهرة بأسلوب التشكيل على المانيكان, رسالة ماجستير, كلية الاقتصاد المنزلي, جامعة المنوفية .
10. ايمان محمد عادل دسوقي (2011), تأثير استخدام بقايا

30. بسمة بهاء الدين كمال سعد(2014)، مشاكل التصميم والتطريز في مجال المفروشات وكيفية التغلب عليها، رسالة دكتوراه، كلية الاقتصاد المنزلي، جامعة حلوان.
31. حنان سعيد مصطفى على(2016)، استحداث تصميمات لمفروشات غرفة المعيشة مستوحاة من الفن السريالي، رسالة دكتوراه، كلية التربية النوعية، جامعة عين شمس.
32. دعاء عبد المجيد إبراهيم جعفر (2009)، إمكانية إثراء القيم الجمالية للمفروشات المنزلية باستخدام أسلوب التطريز بغرز الإيثامين واستخدامها في مجال الصناعات الصغيرة، رسالة ماجستير، كلية الاقتصاد المنزلي، جامعة المنوفية.
33. - سجنيني، رابعة سالم محمد أمين(2009)، ابتكار قطع ملابس مطرزة باستخدام أساليب فنية مختلفة بدون خلفية من القماش، رسالة دكتوراه، كلية التربية للاقتصاد المنزلي، قسم الملابس والنسيج، جامعة أم القرى، مكة.
34. - عبد الرحيم، إيناس عصمت عبدالله (2003)، تقنيات الأساليب المختلفة لاستخدام النسيج المضاف، دراسة فنية تطبيقية مقارنة، رسالة ماجستير، كلية الاقتصاد المنزلي، جامعة حلوان.
35. - نجلاء فاروق رجب كسبه (2013)، توظيف الرسوم المتحركة للأطفال باستخدام غرز التطريز لتصميم مفروشات ومعلقات بحجرة الطفل، رسالة ماجستير.
36. - Nonie Niesewand(1996), Halls and Living Rooms, Conran Octopus Limited.
37. - Philip Babcock Gave et.al(1986), Webster's Third International Dictionary, U SA, Merrian Webster INC.
- حسن علي: عماد الدين جوهر: الموسوعة في فن وصناعة التطريز، القاهرة: دار المصطفى للطباعة، ط1.
22. - نرمين عبدالرحمن، وليد شعبان مصطفى (2006)، القيم الجمالية لأسلوب النسيج المضاف والاستفادة منه في تصميم وتنفيذ مفروشات حجرة الطفل، مجلة علوم وفنون، المجلد الثامن عشر، العدد الثالث.
23. - Nonie Niesewand(1996), Halls and Living Rooms, Conran Octopus Limited.
24. - Philip Babcock Gave et.al(1986), Webster's Third International Dictionary, U SA, Merrian Webster INC.
25. ثريا نصر(2002)، التصميم الزخرفي في الملابس والمفروشات، دار عالم الكتب، ط1.
26. حمدة محمد الغرباوي (د. ت)، التطريز في النسيج والزخرفة، مكتبة الأنجلو المصرية.
27. ايمان محمد عادل دسوقي (2011)، تأثير استخدام بقايا الجلود الصناعية على القيمة الجمالية والوظيفية والاقتصادية لملايس الأطفال في مرحلة الطفولة المتأخرة، رسالة ماجستير، كلية الاقتصاد المنزلي، جامعة المنوفية.
28. انجي صبري عبد القوي عبد السلام (2016)، بعنوان "تأثير اختلاف نوع غرز التطريز البرازيلي (المجسم) على مظهرية اقمشة القطيفة" مجلة الاقتصاد المنزلي، مجلد 26، العدد الرابع، كلية التربية النوعية جامعة المنوفية.
29. إيناس محمود أحمد خلف (2002)، تقنيات تنفيذ المفروشات ورؤية جمالية لإثرائها بالكتابات المصرية القديمة باستخدام الكمبيوتر، رسالة ماجستير، كلية الاقتصاد المنزلي، جامعة حلوان.