

## توليف شغل "الخيزران" لتعزيز الإبداع في التصميم على المانيكان لأزياء النساء

### Synthesis of "Bamboo" Work to Promote Creativity in Design on Mannequins for Women's Fashion

نجوى شكري محمد مؤمن

أستاذ التشكيل على المانيكان، رئيس قسم الملابس والنسيج سابقاً، كلية الاقتصاد المنزلي، جامعة حلوان، nagwa.shokry@gmail.com

حنان نبيه الزفتاوي

أستاذ التشكيل على المانيكان، قسم الملابس والنسيج، كلية الاقتصاد المنزلي، جامعة حلوان، nannoeah@gmail.com

هاله عادل محمد النواوي

ماجستير تصميم لأزياء، قسم الملابس والنسيج، كلية الاقتصاد المنزلي، جامعة حلوان، hala0645@gmail.com

#### كلمات دالة: Keywords

توليف، الخيزران، الإبداع، التصميم على المانيكان.  
Synthesis, Bamboo, Creativity, Design on the mannequin

#### ملخص البحث: Abstract

يهدف البحث إلى محاولة اكتشاف مداخل وطرق وأساليب متنوعة تقدم فكر تصميمي جديد لأزياء النساء وتدفع نحو الارتقاء والتطوير في الممارسة الإبداعية، ويقدم مدخل يتيح المجال لقدر واسع من التصميم والإبداع بتوليف شغل "الخيزران" مع خامات أخرى، باستخدام أسلوب التصميم على المانيكان لإبتكار تصاميم للنساء تلائم المناسبات المختلفة، ثم قياس آراء عينة من المتخصصين في مجال الأزياء عددهم (33) مفردة تجاه المقترحات التصميمية وعددها (11) تصميمياً. ويعتمد البحث على المنهج الوصفي مع التطبيق وقد تطلب البحث بناء وتطبيق إستبيان المتخصصين: لإستطلاع آراءهم تجاه التصاميم المصممة والمنفذة بأسلوب المانيكان، والتأكد من ملاءمتها للفئة المستهدفة من البحث، وانقسمت نتائج البحث إلى جزئين: الأول عبارة عن تحليل لتصاميم البحث وفقاً للمعايير الست المحددة في هذا البحث وهي خامات التصميم، وصف التصميم، خامات ولون والتصميم، خطوط وشكل التصميم، جماليات "الخيزران" في التصميم، الجانب التقني "للخيزران"، أما الجزء الثاني فقد تناول النتائج الإحصائية لآراء عينة البحث من المتخصصين تجاه التصاميم، وأسفرت النتائج على تفاوت في الآراء وفقاً لمجال التخصص حيث كانت أكثر إيجابية لتخصص التصميم على المانيكان، كما تبين أنه كلما زادت أعوام الخبرة كانت الرؤية أعمق في إدراك جماليات التصاميم، وبشكل عام تبين من النتائج إعجاب المتخصصين بمستوى جيد تجاه مجمل تصاميم البحث.

Paper received December 29, 2023, Accepted February 24, 2024, Published on line May 1, 2024

تلعب الخامة دوراً أساسياً في تشكيل الطابع المتميز في مجالات العمل الفني (ومنها مجال التصميم على المانيكان) فهي أساس بناء العمل وسيلة الفنان لتجسيد فكرته وتحويلها إلى كيان ملموس مرئي للمشاهد، وهي بمثابة قناة الإتصال بين الفنان والمشاهد.

(زكريا ابراهيم، 1973- 35)

وقد أجريت العديد من الدراسات التي تضمنت خامات البيئة منها دراسة (فاطمة نبيل، فاطمة اسحق- 2018) والتي هدفت إلى التوليف بين خامتي الجلد والخيش لإنتاج مكمالات ملابس نسائية منفصلة تؤدي الغرض الجمالي والوظيفي والإبتكاري، ودراسة (فاطمة السعيد مصطفى- 2018) والتي تناولت دراسة إمكانية توليف الجلد المطبوع رقمياً مع خامات أخرى متعددة لإثراء القيمة الجمالية للملبس الحريري بأساليب غير تقليدية.

"الخيزران" (البامبو Bamboo) أحد الخامات الطبيعية لها أكثر من ألف نوع وهي من أنواع الأعشاب العملاقة، ينبت في كل القارات ماعدا قارة أوروبا والقارة الجنوبية القطبية، وأغلب أنواعه ذات جذوع مجوفة ومقسمه إلى عقد ومفاصل، وهو نبات ينبت في الغابات الإستوائية باندونيسيا وسنغافورة وجنوب شرقى آسيا ويعتبر من أسرع النباتات نمواً، فقد وجد أن بعض أنواعه تنمو بمعدل ٩١سم في اليوم، ويتراوح عمر النبات من (٣-٤) سنوات .

www.ar.wikipedia.org

تناولت بعض الدراسات خامة البامبو مثل دراسة (عادل عبد المنعم، جمال عبد الحميد، بيوشي وصفي، نشوى مصطفى، 2023) لدراسة تأثير استخدام خامة البامبو كسداء للأقمشة الوبرية على الخواص الطبيعية والميكانيكية لإنتاج أقمشة وبرية باستخدام خامة البامبو ودراسة الخواص المختلفة لتلك الأقمشة. ودراسة (ساره عادل عبد العال الششتاوي، 2017) عن التصميم الداخلي المستدام لحجرات الأطفال حيث قامت فيها الباحثة بدراسة اثر البيئة المستدامة وكل ما يتعلق بها من عناصر ومواد وتأثيراتها على الفراغات ومعايير انتقاء هذه الخامات سواء كانت خامات طبيعيه متجدده كالبامبو

#### المقدمة: Introduction

إن العلاقة بين تصميم الأزياء والتوليف مع الخامات غير التقليدية كانت شئ غير مقبول إلى وقت قريب، ولكن في الوقت الحاضر ازداد الترابط من خلال إدراك حقيقة أن كل منهما قائم على الفن والعلم والتكنولوجيا؛ فهناك جانب مشترك بين الأزياء والخامات غير التقليدية، فالتصميم هو عملية إبداعية والتي تعتبر عملية مستمرة للوصول إلى أفضل نتيجة، وكل من تصميم الأزياء على المانيكان والخامات غير التقليدية يسعى إلي تحقيق التكامل الجمالي والوظيفي للتصاميم.

التوليف ليس بشئ جديد أو مستحدث بل هو صفة الكون فكل ما في الوجود متكامل ويتألف مع بعضه البعض حتي إننا نستطيع أن نري ذلك في كل شيء من حولنا ففي الكائن الواحد مثل الإنسان أو الحيوان أو النبات يحتوي كل منهم تنوعيات مختلفة، فلو نظرنا إلي الإنسان مثلا لوجدنا التنوع في الهيئه والشعر والجلد والعيون والأسنان والأظافر وغيرها وتلك التنوعيات تتحد وتتصهر في تشكيل الهي بديع لا يقبل الحذف أو الإضافة مكونة شكل هذا الكائن في تكامل تام. (كفاية سليمان، وآخرون- 2016-2)

تزرخ الطبيعة بمصادر إلهام عديدة من خامات لا تتضب لا حصر لها وتحتوي على الكثير من القيم الجمالية والتعبيرية التي يمكن أن تكون مجالاً ملهماً للكثير من الفنانين، وقد تناول الإنسان بعضها منذ أقدم العصور وعرف خصائصها ومصادرها المتعددة، ولكن الشيء الثابت أنه رغم التعدد فإن الإنسان في كل بيئة كان يجد لنفسه طرق يتعامل بها مع خاماتها ليصوغها معبراً عن فلسفته وعقيدته.

(سليمان محمود حسن، 1982- 65)

كما يؤكد "Rudolf Arnheim" (1989- 33) أنه وجب على الفنان أن ينتقل بالخامة من كونها مادة خام إلى كونها فكراً له دلالات وأبعاد تعبيرية مختلفة ومصدراً للتطوير والإبتكار، فالخامات الطبيعية تحتوي على العديد من الخواص والأشكال المتنوعة والتي تمد الفنان بالأفكار الجديدة والمبتكرة.

**أهداف البحث: Research Objectives:**

- 1- تحديد الخصائص المميزة لخامة "الخيزران".
- 2- ابتكار تصاميم ملابس للنساء على المانيكان بتوليف شغل "الخيزران" مع خامات الملابس.
- 3- إستخلاص التقنيات المناسبة لتنفيذ وإنهاء التصاميم التي يدخل في تصميمها شغل "الخيزران".
- 4- قياس آراء المتخصصين تجاه تصاميم البحث تبعاً لمتغير مجال التخصص.
- 5- قياس آراء المتخصصين تجاه تصاميم البحث تبعاً لمتغير أعمار الخبرة.
- 6- قياس الفروق بين تصاميم البحث وفقاً لآراء المتخصصين.

**أهمية البحث:**

- 1- قد يساهم البحث في إكتشاف تقنيات ومعايير جديدة لتوليف شغل "الخيزران" مع خامات الملابس.
- 2- يقدم البحث رؤية تصميمية جديدة لمنتجات الأزياء النسائية الفردية.
- 3- الإستفادة من خامات البيئة الطبيعية لإبتكار تصاميم أزياء بفكر غير تقليدي.

**مصطلحات البحث: Research Terms:****توليف Combination Synthesis:**

توافق أو مؤلفة وألف الشينين أي يتألف أحدهما الآخر، وصل الشيء بعضه ببعض، وتنظيمه، وتجميعه. (لويس معلوف، 1973 - 60) تعني الكلمة توليف اتحاد مجموعته مؤلفة معاً، وهي عملية توحيد أو ضم. (معجم المصطلحات الفنية، 1967 - 140)

**المصطلح الإجرائي:** التوليف هو عملية يتم فيها الربط بين أكثر من خامه ومن بينها خامة "الخيزران" مع الخامات المستخدمة في الأزياء لإبتكار تصاميم في إطار عناصر وأسس التصميم ويؤدي إلي تحقيق الوحدة الفنية بين تلك الخامات وتأكيد القيم التشكيلية والجمالية والوظيفية في التصاميم.

**"الخيزران" bamboo :**

"الخيزران" في المعجم الوجيز: كل عود لين، جنس نباتات من الفصيلة النجيلية، لين القطبان، أملس العيدان، ومنه أنواع كثيرة. (مجمع اللغة العربية، المعجم الوجيز، 1993 - 193، 194)

"الخيزران" نوع من النباتات ذو ساق طويلة يوجد بكثرة في غابات الهند وأمريكا، وترتفع ساقه في الهواء إلى ارتفاع كبير غير أن قطر هذا الساق لا يزيد في الغالب عن البوصه و ينزع عنه قشره الذي يحول إلى سيور رفيعه مختلفه السمك والعرض، ويشكل ويزخرف بأشكال متنوعه في السمك والعرض، وتصبغ عيدان "الخيزران" أحياناً لتعطي لوناً جذاباً لمشغولات بألوان مختلفه. (محمود البيسوني، 1983 - 60)

**الإبداع Creativity :**

الإبداع في المعجم الوسيط ومعجم مختار الصحاح هو إبداع الشيء اختراعه لأعلي مثال، وإنشاؤه على غير مثال سابق، وجعله غاية في صفاته. (مجمع اللغة العربية، 2004 - 40)

الإبداع هو الخروج عن انماط الحياه المتعارف عليها حتى تتمكن رؤيه للأشياء بصوره مختلفه، اختلف العلماء المعاصرون في تحديد مفهوم الإبداع لأن كل منهم تناولوه برويئه الخاصه أو تخصصه أو اهتماماته الشخصيه، فتعريف الإبداع يتصف بالمرونه والسعه وعلى الرغم من الإختلاف والتنوع إلى أن هناك تعريفات تؤكد على أهميه الإنتاج أو ندرته أو متانته وأخري تركز علي العمليات العقليه المنظمه والبعض يركز علي مسار النمو والتغير في الحياه النفسيه للمبدع كما تدور بعض التعريفات حول الخبره الذاتيه للمبدع وهناك ما يؤكد على إدراك المشكله وطرح مشكلات تقنيه جديده. (فؤاد أبو حطب وأمال صادق، 2004 - 627)

وخامات نخيل جوز الهند وأشجار الموز أو خامات من مواد معاد تدويرها وما تحققة هذه الخامات من إيجابيات تجاه تحسين البيئة التي يعيش فيها الأطفال.

إن الإبداع في الفنون التشكيلية يرتبط بمحتوي الأشكال أو المدركات الحسية والبصرية كالخطوط والألوان والخامات والفرغات والكتلة وملامس السطوح، ويعد الإبداع الفني متطلب ثقافي مهم للتصميم والتشكيل على المانيكان فهو أحد مقومات الموهبة والدوافع الإبداعية لدى المصمم.

(نجوى شكرى مؤمن، 2001 - 32)  
فالتصميم من خلال المانيكان يمنح القدرة على إبراز التعبيرات الخلاقة والإبتكار، حيث أنه أثناء عملية التصميم ينشأ حوار بين الفنان والخامة، كما أن الأفكار تتوالد بتصاميم جديدة أثناء عملية التشكيل. (رحاب رجب، 2014 - 58)

من بين الدراسات التي إهتمت بموضوع الإبداع في التصميم على المانيكان دراسة كل من (سارة على - 2016) و(هالة سليمان، دعاء عبود - 2017) حيث استخدمتا أسلوب التصميم على المانيكان لإبتكار تصاميم لتقنيات الباتشوروك، والاسموكينج على الترتيب. وكذلك دراسة (رحاب رجب - 2013) لإستلهاهم صياغات جمالية جديدة من خلال خامة اللباد لما له من خصائص تؤهله للتشكيل في الفراغ باستخدام أسلوب التصميم على المانيكان لإبتكار تصاميم مستوحاه من فن النحت والخزف، أما دراسة (كرامة ثابت - 2014) فقد قارنت بين اسلوبي التصميم بالاسكتش والتصميم على المانيكان من خلال أداء الطلاب للأسلوبين، وكانت النتائج لصالح الطلاب الذين استخدموا التصميم على المانيكان. كما جاءت دراسة (هند محمد، مها ناصر - 2019) والتي هدفت من خلالها إلى دراسة الخيال الإبداعي للمصمم لتحقيق عملية الإثارة والجذب للمتلقي من خلال عملية بناء العلاقات الإنشائية غير التقليدية بين أجزاء البناء التصميمي وألية توظيفه في تصميم الأقمشة والأزياء.

اتجه التفكير في هذا البحث إلى خامة نبات البامبو وشغل "الخيزران" على اعتبار أنه أحد الخامات الطبيعية الصديقة للبيئة والتي من الممكن أن تثرى العملية الإبداعية في مجال التصميم على المانيكان لإبتكار تصاميم ملابس للنساء، مما يفتح آفاقاً جديدة للتجريب وإكتشاف إمكاناته التشكيلية المتعددة، وتقديم أزياء بفكر جديد مع إكتشاف أنسب الأساليب الفنية والتقنية لتوليفه مع الأقمشة وخامات أخرى لتصميمه وتشكيله بما يتوافق مع خواصه الطبيعية وإمكاناته التشكيلية تأكيداً على أبعاده الجمالية والتعبيرية.

**موضوع البحث: Research topic:**

يتمثل موضوع البحث في محاولة إكتشاف مداخل جديدة وطرق وأساليب متنوعة تقدم فكر تصميمي مستحدث لملابس النساء وتدفع نحو الارتقاء والتطوير في الممارسة الإبداعية، ويقدم مدخل يتيح المجال لقدرة واسع من التشكيل والإبداع بتوليف شغل "الخيزران" مع خامات أخرى باستخدام أسلوب التصميم على المانيكان لإبتكار تصاميم، وهذا يفرض إبتكار حلول لتقنيات جديدة مناسبة للخامات المستخدمة في التصاميم التي يدخل فيها "الخيزران" وتحمل رؤية مستحدثة لتصاميم للنساء تصلح للإرتداء في فترات المساء والسهرة.

**يمكن تحديد تساؤلات موضوع البحث في النقاط التالية:**

- 1- ما الخصائص المميزة لخامة "الخيزران"؟
- 2- ما إمكانية ابتكار تصاميم ملابس للنساء على المانيكان بتوليف شغل "الخيزران" مع خامات الملابس؟
- 3- ما التقنيات المناسبة لتنفيذ وإنهاء التصاميم التي يدخل في تصميمها شغل "الخيزران"؟
- 4- ما آراء المتخصصين تجاه تصاميم البحث وفقاً لمتغير مجال التخصص؟
- 5- ما آراء المتخصصين تجاه تصاميم البحث وفقاً لمتغير أعمار الخبرة؟
- 6- ما الفروق بين تصاميم البحث وفقاً لآراء المتخصصين؟



صورة (1) جزء من غابات البامبو

towering-bamboo-holly-blunkall.jpg (900×600)  
(fineartamerica.com)

### أشكال وتصاميم "الخيزران":

تتعدد أشكال "الخيزران" وتصاميمها والصورة رقم (2) تبين شكل عيدان "الخيزران" مجهزة للاستخدام، ويوجد الآن أكثر من 100 طريقة تعديل مختلفة، الصورة رقم (3) توضح بعض تصاميم جدل ونسج "الخيزران" بأشكاله وتركيباته النسجية المتنوعة، ومنها أشكال زخرفية سداسية تستخدم عادة في عمل السلال الزراعية، وعلى غرار تطريز الدانتيل تستخدم خيوطاً رفيعة من "الخيزران" لتكوين أشكال زهرية دقيقة تشبه زهرة الأفحوان كما الصورة رقم (4) التي تعكس الرقة والجاذبية في تصميم النسيج، وهذا يتطلب قدراً كبيراً من المهارة والتركيز.

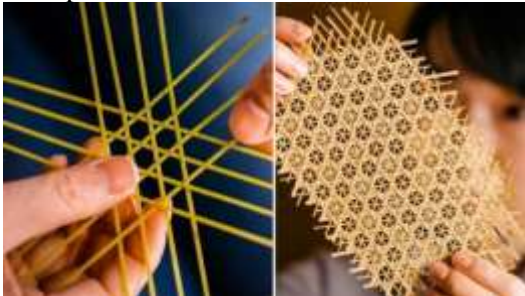


صورة (2) عيدان "الخيزران" مجهزة للإستخدام  
| Nippon.com



صورة (3) تصاميم من نسيج "الخيزران"

http://rattanwholesaler.com/rattan-cane



صورة (4) نسج "الخيزران" يضاهاى تطريز الدانتيل  
maxresdefault.jpg (1280×720) (yimg.com)

### التصميم على المانيكان design on the mannequin :

أحد الفنون التشكيلية التي تحتاج الى حس فنى وتنوع جمالى، وقدرة على التخيل، باستخدام خامات الأقمشة للتعبير عن الإبداعات الفنية فى شكل الأزياء، فهو أحد أساليب تصميم الأزياء وفيه يتم تشكيل القماش على المانيكان مباشرة بدون قص حتى تتضح فكرة التصميم، وفى هذه الحالة تكون الخامة هى مصدر إلهام المصمم، او قد يتم التصميم على المانيكان بتنفيذ فكرة معينة فى ذهن المصمم على المانيكان باستخدام قماش باترون مناسب، وهو أسلوب يتيح للمصمم إبراز التعبيرات الخالقة والمسات الفنية والإبداع بحرية تامة فى التعبير. (نجوى شكرى- 2001-46)

### Theoretical Framework: الإطار النظري:

#### "الخيزران" kayzaran :

"الخيزران" بالإنجليزية "Bamboo"، ويسمى أيضاً كانيه "Cane"، رتان "rattan"، وهى مسميات لخامات مأخوذة من نبات البامبو "Bamboo Plant".

(مصطفى الشهابي، 2003 – 56)

يذكر أيضاً أن كلمة البامبو أصلها كلمة "Bambu" باللغة الماليزية والاندونيسية وذلك نسبة إلى الصوت التي كانت تصدره عند إحتراقها بالنار لأنها مجوفة من الداخل فمن الممكن أن يصدر عنها صوت إنفجارات بسيطة. (Bhonde et al, 2014-455-459)

#### خصائص نباتات البامبو:

البامبو أو ما يسمى "الخيزران" هو الإسم الدارج للنباتات الخشبية دائمة الخضرة العملاقة وهو النبات الأسرع نمواً والأكثر تنوعاً على وجه الأرض، موزعاً في المناطق الإستوائية وشبه الإستوائية وله أكثر من 1500 نوع مختلف، ويمثل البامبو نحو 1% من أجمالى مساحة الغابات في العالم ويتركز 60% منها في الصين والهند والبرازيل، توضح الصورة رقم (1) جزء من غابات البامبو، ويصل طول بعض نبات البامبو إلى إرتفاع 37 متر وقد يصل قطر سيقانها إلى 30 سم، أغلب سيقان أنواع "الخيزران" ذات جنوع مجوفة ومقسمة إلى عقد أو مفاصل (الجزء المستخدم) أما الاوراق فهى خضراء داكنة وتظهر في نهايات "الخيزران"، بالنسبة إلى الأزهار فلونها أصفر من الداخل وأبيض من الخارج.

(إبراهيم نحال، 2010-170)

ينمو البامبو إلى أقصى ارتفاع له في غضون ثلاثة أشهر بعد الإنبات، ويصل إلى مرحله النضج خلال من 3: 4 سنوات فالبامبو يستطيع أن ينمو بمعدل 3 متر في اليوم لذلك يصنف على أنه الأسرع نمواً عن جميع النباتات الخشبية.

(Bhonde et al, 2014-400)

كما ينتج البامبو نحو 30% أكسجين ويمتص كمية أكبر من ثاني أكسيد الكربون عن باقي النباتات والأشجار، ولذلك يعتبر البامبو من الخامات المتجددة الصديقة للبيئة مقارنة مع باقي الألياف الطبيعية، لأنه يعمل على الحد من نسبة غاز ثاني أكسيد الكربون من الغلاف الجوي حيث يتم زراعته بشكل مستمر بطرق مقبولة بيئياً لا تنطوي على استخدام أي أسمدة أو مبيدات حشرية. وبنية البامبو أقوى من الحديد لذلك يستخدم في البناء وعمل الأثاث، وفى فيتنام يصنعون منه قوارب للتعقل. (Bhonde et al, 2014-455-459)



صورة (5) أوعية من "الخيزران"

<https://www.nippon.com/ar/views/gu900027>



صورة (6) ستائر لمنافذ المكاتب من "الخيزران"

bamboo-1-1.jpg (500×500)

(patternsfurnishing.com)



صورة (7) شغل "الخيزران" في الأثاث والديكور

[somerset-seating-chairs\\_03851.1450909498.jpg](https://www.somerset-seating-chairs_03851.1450909498.jpg)

(608×608) (bigcommerce.com)



صورة (8) مشغولات خواتم من "الخيزران"

<https://www.pinterest.com/pin>



صورة (9) بعض مكملات الملابس

<https://www.nippon.com/ar/views/gu>

### Research Limits: حدود البحث:

تقتصر الحدود على مايلي:

- 1- خامة "الخيزران".
- 2- أسلوب التصميم على المانيكان.

### Research Hypothesis: فروض البحث:

يقوم البحث على الفروض الآتية:

- 1- توجد فروق ذات دلالة احصائية بين المتخصصين في تحقيق التصاميم لمحاو (أسس وعناصر التصميم - الجانب

### إستخدامات "الخيزران":

لنبات البامبو "الخيزران" العديد من المميزات مثل خفة الوزن، القوة العالية، الصلابة، قابليته للتحلل الحيوي مما يجعله خامة مناسبة للعديد من الأغراض والإستخدامات والصناعات المختلفة، وفي السنوات الأخيرة اكتسبت ألياف البامبو رواجاً كبيراً لإستخدامه في صناعة المنسوجات.

(Greenwash and Treasure, 2008 – 11)

يمكن استخدام نبات البامبو في عدة مجالات يمكن ذكر أهمها فيما يلي: (SURBHI GUPTA,2022)

- 1- تناول بذورها كقطعام مثل الحبوب، أو تناول البراعم الصغيرة لبعض أنواع البامبو مطبوخة وخاصة في المطبخ الصيني.
  - 2- تستخدم أوراق نبات البامبو الخام كعلف مفيد وغني بالألياف للماشية.
  - 3- تستخدم ألياف اللب للعديد من أنواع الخيزران في صناعة الورق عالي الجودة.
  - 4- الأرضيات وجدران الحدائق والأنابيب المختلفة.
  - 5- يعد نبات البامبو أحد نباتات الزينة الشائع تواجدها في الحدائق الطبيعية المنزلية.
  - 6- صناعة الأواني وأدوات المعيشة وبعض أدوات للمطبخ كما بالصورة رقم (5) وهي توضح إناء ووعاء من "الخيزران" الأبيض يحاكي في تصميمه زهرة الأقحوان.
  - 7- الستائر كما بالصورة رقم (6) لبعض من أشكال ستائر المكاتب وكذلك الإنشاءات ومواد البناء.
- أيضاً يدخل البامبو في العديد من الصناعات ومنها:

[WWW.britannica.com](http://WWW.britannica.com)

- 1- تستخدم السيقان في صناعة الأثاث المنزلي، كما بالصورة رقم (7) التي توضح بعض قطع الأثاث والديكور وهذا يعد من الصناعات الحرفية الراقية وأكثرها جهداً لأنه يصنع يدوياً ويحتاج إلى وقت طويل لإنتاج أثاث متقن الصنع، ويعد الأثاث المصنوع من البامبو هو الأفضل نظراً لخفة وزنه وجمال مظهره ومتانة صنعه فيصنع منه الأسرة والدواليب والكراسي ومقاعد الحدائق.
- 2- يستخدم ساق البامبو في صناعة صنارات الصيد.
- 3- يصنع منه بعض الآلات الموسيقية النفخية مثل الهارمونيكا وآلة الشنج الصينية، وآلة موسيقية تسمى ال (شينووية) وهي شبيهة بالناي، كما تصنع من البامبو لوحات فنية رائعة الجمال.
- 4- المنتجات النسجية مثل أرواب الحمام والمناشف والسجاد، والحصر، ملائح الأسرة، ملابس داخلية، قمصان "الخيزران"، سترات "خيزران"، ومناشف تمتص الماء جيداً من ألياف "الخيزران" لها طبيعة مضادة للأشعة فوق البنفسجية مناسبة لصنع ملابس صيفية خاصة لحماية السيدات الحوامل والأطفال.
- 5- يصنع منه أشكال مميزة من الإكسسوارات مثل الخواتم ومكملات الملابس مثل الحقايب والمحافظ النسائية، كما بالصور أرقام (8) تبين الإبداع بخامة الخيزران في أشكال الخواتم وألوانها على الرغم من صغر حجمها، وصورة رقم (9) لأمثلة من شكل الحقايب والمحافظ النسائية.
- 6- خصائص التعقيم الطبيعي له تجعله مثالياً لبعض المنتجات الطبية مثل (الضمادات الطبية والأقنعة وملابس الممرضات وخيوط الجراحة).

المنهج الوصفي مع التحليل والتطبيق، حيث أنه المنهج المناسب لقياس آراء عينة المتخصصين العاملين في مجال الأزياء تجاه تصاميم البحث التي تضمنت توليف شغل "الخيزران" وتقنياته مع خامات أخرى للملابس.

### عينة البحث: The Research Sample

تطلب البحث عينة ذات مواصفات خاصة كما يلي: متخصصون في مجال الأزياء عددهم (33) مفردة تم تصنيفهم وفقاً لمتغيرين، متغير التخصص وله ثلاثة فئات (التصميم على المانيكان- تصميم الأزياء- الملابس والنسيج) ومتغير أعوام الخبرة والذي تم تقسيمه إلى ثلاثة فئات أيضاً. والجدول التالي يوضح توزيع أفراد العينة تبعاً للمتغيرات والفئات المتتوالفة بالبحث.

جدول (1) تقسيم عينة المتخصصون إلى متغيرات وفئات

المتغيرات الفئات	التخصص			المجموع
	أعوام الخبرة	أقل من 15 عام	من 15: 25 عام	
العدد	2	17	14	33
المجموع	2	17	14	33

مستويات للإجابة (أوافق جداً، أوافق، أو أوافق إلى حد ما، لا أوافق، لا أوافق مطلقاً) حيث تقدر الخانة "أوافق جداً" بخمسة درجات، والخانة "أوافق" بأربعة درجات، والثالثة "أوافق إلى حد ما" بثلاثة درجات، أما خانة "لا أوافق" فتقدر بدرجتين، ودرجة واحدة للخانة الخامسة "لا أوافق مطلقاً"، ولا توجد عبارات سالبة بالإستبيان، وبذلك تكون درجة المحاور (45)، (45)، (30)، (40) على الترتيب، وبناءً عليه تكون الدرجة الكلية للإستبيان المتخصصين هي (160).

5- الإستبيان في صورته الإلكترونية: (في ملحق البحث رقم 2) تم إعداد الإستبيان في صورة إلكترونية لسهولة التطبيق وتيسير إرساله لأفراد العينة عن طريق "رابط" خاص تم إرساله للباحثات مرة أخرى بعد تسجيل الإستجابات، وقد اشتمل هذا الإستبيان على كل المكونات التي سبق شرحها.

#### صدق الإستبيان:

1- صدق المحكمين "الصدق الظاهري": (أسماء ووظائف المحكمين في ملحق البحث رقم 3)

تم عرض الإستبيان في صورته الأولية على عدد (8) من المحكمين المتخصصين في مجال الأزياء، وقد تراوحت خبراتهم في مجال التخصص بين (20 : 31) عاماً، وذلك بهدف التأكد من دقة وصلاحيته الإستبيان في القياس الصحيح وفقاً للهدف منه والإسهام في الوصول إلى الشكل الأمثل للتطبيق، وكان تحكيم إستبيان المتخصصين وفقاً لسبعة بنود هي (الدقة في صياغة العبارات بحيث لا تحمل أكثر من معنى، وملائمة العبارات لهدف البحث، وسهولة فهم العبارات، شمول الإستبيان على جميع النقاط المطلوبة لتقييم التصاميم، ملائمة العبارات للمحور التابع له، الدقة في تسلسل وتنظيم بنود الإستبيان، قدرة الإستبيان على قياس الآراء). وقد أبدى المحكمون بعض الملاحظات على الإستبيان وطلبوا بعض التعديلات، وتم التصويب وفقاً لمقترحاتهم وتوجيهاتهم مما أسهم في وصول الإستبيان إلى الشكل الأمثل للتطبيق وبذلك أصبح الإستبيان في صورته النهائية، وقد تم حساب نسب الاتفاق بين المحكمين لبنود الإستبيان والتي تراوحت بين (96% - 99%) بمتوسط 98% وهي نسب مرتفعة تشير إلى صلاحية تطبيق الإستبيان على عينة الدراسة من المتخصصين والوثوق في نتائجها.

#### 2- صدق الاتساق الداخلي:

للتأكد من صدق الاتساق الداخلي لعبارات ومحاور الإستبيان تم حساب معامل ارتباط بيرسون بين كل محور من محاور الإستبيان بالدرجة الكلية له، والجدول التالي يوضح قيم معاملات الارتباط.

الجمالي - الجانب الوظيفي - الجانب التقني) تبعاً لمتغير التخصص.

2- توجد فروق ذات دلالة احصائية بين المتخصصين في تحقيق التصاميم لمحاور (أسس وعناصر التصميم - الجانب الجمالي - الجانب الوظيفي - الجانب التقني) تبعاً لمتغير أعوام الخبرة.

3- توجد فروق ذات دلالة احصائية بين التصاميم وفقاً لآراء المتخصصين.

### منهج البحث: Research Methodology

يتبع البحث المنهج الآتي:

يتضح من جدول (1) أنه تم تقسيم كل متغير (التخصص، وأعوام الخبرة) إلى ثلاثة فئات، بالنسبة لمتغير التخصص تم تقسيمه إلى (تخصص التصميم على المانيكان، تصميم الأزياء، والملابس والنسيج) وكانت أعداد تلك الفئات (13، 12، 8) على التوالي، بينما متغير أعوام الخبرة تم تقسيمه إلى (أقل من 15 عام، من 15: 25 عام، أكثر من 25 عام) وأعدادهم هي (14، 17، 2) على التوالي.

### أدوات البحث: Research Tools

تطلب البحث بناء الأداة الآتية:

إستبيان المتخصصون: (في ملحق البحث رقم 1)

موجه إلى العاملين في المجال الأكاديمي والعاملين في الإنتاج الفردي، الهدف منه قياس آرائهم في تصاميم البحث تبعاً لمتغيرين هما (أعوام الخبرة والتخصص) ووفقاً لمحاور (عناصر وأسس التصميم- الجانب الجمالي- الجانب الوظيفي- الجانب التقني).

1- الهدف من الإستبيان: إستطلاع آراء العاملين في مجال الأزياء والملابس تجاه تصاميم البحث التي تحتوي على "الخيزران" والمصممة والمنفذة بأسلوب المانيكان، والتأكد من ملاءمتها للفئة المستهدفة من البحث.

2- إعداد الإستبيان: تكون بناؤه من الغلاف الذي تضمن عنوان موضوع البحث وأسماء الباحثات والهدف منه، ثم كيفية تسجيل الإستجابات، كما تضمن مكان لتسجيل بيانات المفحوص وهي الإسم، والتخصص، وعدد أعوام الخبرة في مجال التخصص، بالإضافة إلى تعليمات عن كيفية الإجابة على الإستبيان، تكون الإستبيان من أربعة محاور، المحور الأول "عناصر وأسس التصميم" وتضمن عدد (9) عبارات، والمحور الثاني "الجانب الجمالي" وتضمن عدد (9) عبارات، بينما المحور الثالث وهو "الجانب الوظيفي" تضمن (6) عبارات، المحور الرابع يدور حول "الجانب التقني" وعدد عباراته (8)، ومرفق بالإستبيان صور التصاميم المنفذة بالبحث وعددها إحدى عشر تصميماً.

3- تعليمات الإستبيان: تضمنت التعليمات شرح كيفية تسجيل الإستجابة بعد قراءة كل عبارة ووضع علامة (✓) واحدة أمام العبارة التي تتفق مع رأي المفحوص في المكان المخصص لذلك، والتأكيد على عدم ترك أي عبارة بدون علامة، حيث تدرج الميزان الخماسي من (أوافق جداً) إلى (لا أوافق مطلقاً) لتدوين الإستجابات لكل تصميم على حده.

4- تصحيح الإستبيان: تم التصحيح عن طريق ترجمة العلامات التي تعبر عن استجابات أفراد العينة إلى قيم رقمية، ووضع ميزان تقدير خماسي طبقاً لتصميم "ليكرت"، تضمن خمسة

جدول (2) معاملات الارتباط بين درجة كل محور مع المجموع الكلي للإستبيان

معامل الارتباط	المحور
**0.96	الأول: عناصر واسب التصميم
**0.96	الثاني: الجانب الجمالي
**0.94	الثالث: الجانب الوظيفي
**0.97	الرابع: الجانب التقني

النتائج المترتبة عليه ويجعله صالحاً للتطبيق على عينة الدراسة من المتخصصين.

**ثبات الإستبيان:**

تم التأكد من ثبات إستبيان المتخصصين عن طريق حساب معاملات ثبات الفا كرونباخ، كما بالجدول التالي:

جدول (3) معاملات الفا كرونباخ لمحاور الإستبيان و المجموع الكلي للإستبيان

معامل ثبات الفا كرونباخ	المحور
0.96	الأول: عناصر واسب التصميم
0.96	الثاني: الجانب الجمالي
0.87	الثالث: الجانب الوظيفي
0.91	الرابع: الجانب التقني
0.98	معامل الثبات الإجمالي للإستبيان

إحدى عشر تصميماً، تم تصميمها على المانيكان ثم تنفيذها بالتقنيات المناسبة، وقد تم تناولها بالتتابع مع تحليل وتوصيف دقيق لكل تصميم، تضمن التوصيف ستة نقاط هي:

- 1- خامات التصميم.
- 2- وصف التصميم.
- 3- خامة ولون التصميم.
- 4- خطوط وشكل التصميم.
- 5- جماليات "الخيزران" في التصميم.
- 6- الجانب التقني "للخيزران".

من الجدول السابق يتضح أن معاملات الارتباط بين درجة كل محور من محاور الإستبيان والدرجة الكلية للإستبيان تراوحت بين (0.94-0.97) وهي معاملات ارتباط لها دلالة إحصائية عند مستوى دلالة 0.01 وأنها مرتفعة لقربها من الواحد الصحيح مما يشير إلى تمتع الإستبيان بدرجة عالية من الصدق والوثوق في

من الجدول السابق يتضح أن معاملات ثبات الفا كرونباخ دالة عند مستوى 0.01 حيث تراوحت القيم بين (0.87-0.96) بالنسبة لمحاور الإستبيان، كما بلغ معامل الثبات الإجمالي 0.98 وجميع معاملات الثبات قريبة من الواحد الصحيح مما تشير هذه القيم العالية للثبات إلى صلاحية الإستبيان للتطبيق وإمكانية الاعتماد على نتائجه والوثوق بها.

#### نتائج الجزء الأول

##### تصاميم البحث

تناول هذا الجزء من النتائج عرض لتصاميم البحث المنفذة وعددها وفيما يلي عرض للتصاميم وتوصيفاتها.

#### توصيف التصميم الأول



الجانب الأيسر



الجانب الأيمن



الخلف



الأمام

#### صورة (10) التصميم الأول



تقنية "الخيزران"

#### صورة (11) تقنيات "الخيزران" للتصميم الأول

والخطوط الهندسية في الكورساج الذي يُعد منطقة السيطرة وجذب الانتباه في التصميم، فالخطوط والمساحات هي العامل الأساسي في تكوين شكل التصميم، وانطلاق الخطوط في اتجاهات متعددة ومختلفة يثير أحاسيس حركية ديناميكية وإيقاعاً يجبر العين على التحرك في كل الاتجاهات يميناً ويساراً وصعوداً وهبوطاً إلى أن تصل للخط العرضي على الوسط المنخفض فينشأ الشعور بالثبات والاستقرار بعد الرحلة الطويلة مع الخطوط، كما أنتجت الخطوط قيماً سطحية وملسمة متنوعة ما بين الناعم والخشن والمستوي والمتعرج بالإضافة للاختلاف في عشوائية تنظيم الخطوط الذي أوجد علاقات جمالية بين المساحات الصغيرة والمساحات الكبيرة المتكونة من تعاشق وتداخل الخطوط معاً، كذلك الاختلاف في الظلال القاتمة والفاتحة والمعتم والمضيء الناشئة بين الخطوط والاختلاف بين درجة لون الشرائط الجلدة و"الخيزران" وقماش الأرضية الظاهرة بين فتحات خامة "الخيزران"، كلها تأثيرات خطية قوية وعميقة تجذب النظر إلى التصميم وتتوافق تقاطعات الشرائط مع إنحناءات الجسم في كل من الأمام والخلف للكورساج، والتي تتسجم مع الخطوط الطولية الناتجة من كثافة التل وكثافته التي تنطلق من خط الوسط المنخفض إلى أسفل التصميم بإنسيابية وبساطة بصورة تختلف عن الخطوط الكثيفة الصاخبة في الكورساج والتي تنقل البصر من حدة خطوط الكورساج التي تشع طاقة كامنة ناشئة عن الإنجذاب لتشكيلات الخطوط وتأثيرها القوي على المشاهد إلى أسفل في الجونلة ذات الخطوط الطولية البسيطة الهادئة بين تموجات التل، هذا عكس تنوع في الخطوط وعلاقات متبادلة بين المساحات والخطوط الهندسية في الكورساج والجونلة وأضاف قدر كبير من الشكلية التعبيرية وأحاسيس جمالية متناقضة تجسد الإيحاء بالحركة في التصميم .

#### 5- جماليات "الخيزران" في التصميم:

تم تصميم وتنفيذ التصميم ليؤكد على جماليات خامة "الخيزران" التي تعد هي المصدر الأساسي في التصميم والتي تنتم بطابع مميز ومختلف في خصائصها وطريقته تكوينها النسجي، والخيزران له دور واضح في زيادة الرؤية الجمالية والجاذبية لمنطقة السيادة والسيطرة في التصميم والتي تقع عليها عين المشاهد قبل الانتقال لبقية أجزاء التصميم، باستخدام شرائط مختلفة العروض والأشكال بالإضافة إلى جمال ملامس السطوح لشرائط "الخيزران" ذات الأطراف المتعرجة التي أضفت قيماً حسية وملسمة وحركة وديناميكية للمساحة المتواجد فيها فوق الكورساج، كما نتج عن تعاشق شرائط "الخيزران" مع شرائط الجلدة إيقاع خطي أدى إلى حركة العين عبر أجزاء التصميم دون الشعور بالرتابة، مع التأكيد على خط الوسط المنخفض بشرائط من "الخيزران" متعرج الأطراف ليوجد ترويد وإيقاع منظم محبب للعين.

#### 6- الجانب التقني "للخيزران":

من خصائص خامة الخيزران حدوث تسهيل لأطرافها بعد القص حسب طبيعة تركيبها النسجي؛ لذا يستخدم مسدس الشمع على ظهر خامة الخيزران لمنع استمرار تسليها والمحافظة على أبعاد المساحة المقصودة، كما ساعد التركيب النسجي لخامة الخيزران على قصها شرائط بعروض مختلفة لعمل تعاشقات وتداخلات بينها وبين شرائط الجلدة، وتم تثبيت شرائط الخيزران فوق الكورساج بغرز لفق يدوية من خيط السنارة الشفاف وأيضا تنفيذ بعض غرز التثبيت على مسافات داخلية متباعدة بطول الشرائط لزيادة إحكام تثبيتها مع بعضها البعض.

#### 1- خامات التصميم:

شرائط من خامة "الخيزران" ذو النسيج السداسي- قماش الستان "صالونا"- تل صلب "بلاستيك"- سيرما شاش لتقوية الكورساج- شرائط من الجلدة- خيط شفاف لتثبيت "الخيزران".

#### 2- وصف التصميم:

التصميم البنائي للكورساج محكم الضبط من الأكتاف وحتى خط الوسط المنخفض بواسطة الفصوات البرنيسيس ومن قماش الساتان، مع استخدام خامة تقوية (السرما الشاش) بحيث أصبح الكورساج أكثر ضبطاً على الجسم لأنه كان من الضروري أن يكون محبكا في هذا التصميم ليسهل تثبيت شرائط من خامات الجلدة و"الخيزران" بعروض واتجاهات مختلفة فوق الكورساج في صورة تعاشقات وتداخلات بينهما، والتصميم بدون أكمام وفتحة العنق دائرية (Round neck)، كما تتسدل الجونلة حتى أسفل الركبة باتساع شديد في الذيل علي هيئة كلوش من قماش الستان ويعلوه طبقات من قماش التل المزود بكشكشة كثيفة عند خط الوسط المنخفض فاتخذت أطراف الجونلة شكلاً متموجاً أسفل الركبة.

#### 3- خامة ولون التصميم:

لكل خامة امكانيات وسمات مميزة وقيم سطحية يجب اخضاعها وتوظيفها بما يتوافق مع المتطلبات الجمالية والوظيفية للعمل الفني، وهي العنصر الأساسي في نجاح التصميم وتجسيد الرؤية المطلوب نقلها إلى المشاهد. (نجوى شكري- 2019- 21)

استخدم في هذا التصميم قماش الستان المعتم وقماش التل متوسط الصلابة واللمعان، وقد ساعدت خصائص المرونة واللينة التي يتميز بها قماش الساتان في تشكيل الكورساج بشكل محبك على الجسم حتى خط الوسط المنخفض، كما ساعدت خصائص السمك والانسدال في قماش الستان على تشكيل اتساعات الجونلة بلينة، اما قماش الجونلة الخارجي من التل والذي يتمتع بخاصية الشفافية والصلابة نوعاً ساعد على تشكيل ثنايات كثيفة أسفل خط الوسط المنخفض وإبتعاد قماش الجونلة عن الجسم، فأوجد شكل خارجي مغاير للكورساج المحبك مما يبعث على توقف النظر لوهلة لهذا التصميم، كما أحدثت الظلال النابغة من ثنايا التل الذي تجمع بكثافة تقنية الكشكشة، أحدثت تدرج لوني للون الأسود مما أضاف قيماً لونية رقيقة ودرجات من الظل والنور ومساحات شفافة ومعتمة، كما استخدم في الكورساج المحبك سيور الجلدة اللامع الأسود الذي تتداخل معه خامة "الخيزران" بلونها البيج الفاتح الرقيق في صورة تشكيلات خطية مستقيمة مائلة ومتداخلة بشكل عشوائي غير متمائل ولكنه "محبوب جمالياً" بحيث يعكس إحساساً من الحيوية والحركة الديناميكية في كل من مساحة الكورساج والذي يتجول عنده البصر طويلاً ليستشعر جمالياته الخفية، تلك الخطوط متنوعة الاتجاهات متباينة العروض ما بين عريض ومتوسط العرض ورفيع، أما أشكال الشرائط ذات الملامس السطحية الحسية والبصرية المختلفة ما بين الجلدة بملسمه الناعم و"الخيزران" بملسمه الخشن فقد ساهمت في إضافة قيماً فريدة تبعث على تأمل الجماليات التي نتجت عن التباين بين خصائص الخامتين والتي أضفت بعداً آخر من أسرار نجاح هذا التصميم، صاحب تلك التشكيلات ظلال بدرجات متفاوتة بين الغامق والفاتح وتبادل بين المعتم والمضيء وظهور لون الأرضية الأساسي من خلال فتحات شرائط "الخيزران" في بعض المناطق بمساحات مختلفة، كل هذا زاد من القيم الجمالية للخامات والألوان المستخدمة في التصميم.

#### 4- خطوط وشكل التصميم:

يعكس التصميم جمالاً خطياً وعلاقات متبادلة بين المساحات

## توصيف التصميم الثاني



الجانب الأيسر



الجانب الأيمن



الخلف



الأمام

صورة (12) التصميم الثاني



تقنية "الخيزران" (3)



تقنية "الخيزران" مع السلاسل (2)



تقنية "الخيزران" (1)

صورة (13) تقنيات "الخيزران" للتصميم الثاني

والهدوء في جميع أجزاء التصميم، واللون البيج الغامق من الألوان المحايدة الدافئة في خامة "الخيزران" الذي يجسد منظر قرص الشمس بأشعته الدافئة وذلك بوضعه بشكل شعاعي على الكتف ومحيط وسط الجونلة، وتنتشر من أطرافه الشراشيب الشعاعية العشوائية الناتجة من تنسيل نسيج "الخيزران"، وكذلك استخدمت السلاسل المعدنية ذات اللون الذهبي اللامع البراق ليتماشي مع لون خامة "الخيزران" وتتوافق بشكل جمالي مع اللون اللبني الفاتح الصافي الخلاب والذي يرمز إلي السماء الصافية علي إمتداد البصر، ويتضح التضاد والحركة الديناميكية في ألوان التصميم ولكن دون تعارض نتيجة استخدام اللون اللبني متجاوراً مع اللون البيج الغامق والذهبي مما أضاف متعة النظر إلى التصميم لتناغم ألوانه معاً بالرغم من التضاد الموجود.

## 4- خطوط وشكل التصميم :

الخط هو الأساس في تكوين الشكل الذي ينظم المعطيات ويصوغ الأفكار من زوايا جديدة وبرؤية مختلفه، بمعنى اعاده تنظيم العمل الفني بأسلوب جديد لتفاعل نفس المكونات من عناصر وأسس لتفرز لنا رؤية ذات سياق مختلف لإبداع تصاميم لأزياء النساء بفكر جديد من خامة "الخيزران"، بهدف إحداث تأثير جمالي ذات خصائص مختلفة والكشف عن ملامح الإبداع في استخدام الخامات غير التقليدية في التصميم على المانيكان، ثم الوصول في كل تصميم إلى حالة من التكامل والوحدة والإنسجام التي تميزه عن غيره من التصاميم بواسطة الخطوط المختلفة والمتنوعة، حيث بدأت الرؤية التشكيلية لهذا التصميم بإضافة "الخيزران" على الكتف الأيمن لتمثل مركزاً أساسياً ينطلق منه مجموعة من الخطوط الشعاعية من السلاسل المعدنية فوق الكورساج، تلك الخطوط ترمز إلى شكل أشعة الشمس الذهبية، وكأنها تندفع متسارعة بطاقة في إيقاع تكراري وخطوط انسيابية تتحرك بحرية ومرونة أمام قرص الشمس المتمثل في مساحة "الخيزران" الصغيرة المثبتة على الكتف الأيمن والذي تنطلق منه خطوط شعاعية أخرى خارج حدود الجسم في ترديد رقيق مع الخطوط الشعاعية للسلاسل.

يقابل مساحة "الخيزران" الصغيرة عند الكتف تشكيل مساحة أخرى كبيرة من "الخيزران" تثبت على الوسط وتأخذ الشكل المائل القصير من الجانب الأيمن ثم تلتف إلى الجانب الأيسر وتزداد

## خامات التصميم:

مساحات متنوعة من خامة "الخيزران" منسوج مثل النسيج الأطلسي - قماش الستان "الأمريكي" - تل "جومية" لتدعيم صلابة الجونلة - سيرما شاش لتقوية الكورساج - سلاسل من المعدن الذهبي - خيط شفاف لتثبيت "الخيزران".

## 2- وصف التصميم:

التصميم البنائي للكورساج محكم الضبط من الأكتاف وحتى خط الوسط بواسطة القصات البرنسيس، وينفذ من خامة الستان الأمريكي الذي يتميز بخاصية الصلابة مما ساعد في إعطاء الشكل الظلي المطلوب للفتان، مع استخدام خامة تقوية (السرما الشاش) لتدعيم مظهرية الكورساج ويكون أكثر ضبطاً حول الجسم لأنه كان من الضروري أن يكون محبكا في هذا التصميم ليسهل تثبيت مساحات "الخيزران" وأفرع السلاسل المعدنية بهذا الشكل الشعاعي، والتصميم بدون أكام وفتحة العنق دائرية ( Round neck)، الجونلة على شكل حرف (A) تتسع تدريجياً من خط الوسط لأسفل لتنتهي بخط ذيل متدرج الطول من القصير إلى الطويل بشكل مائل.

## 3- خامة ولون التصميم:

تفرض الخامة بحدودها وإمكاناتها وإيحاءاتها أسلوب التعامل معها وكيفية توزيع خصائصها لزيادة الأفكار التخيلية والقدرة علي ابتكار وتحفيز المشاعر للتعبير بحس مرهف عن الشكل الظلي المطلوب.(نجوى شكري- 2019- 81)

يعتمد التصميم في بنائه على ثبات الخامة لذا استخدم في تنفيذه سواء للجزء العلوي أو السفلي قماش ستان أمريكي يتميز بالسمك والصلابة ليتشكل بالطريقة المطلوبة لهذا التصميم فيعطي شكل الكورساج المحبك على الجسم وشكل الجونلة البعيدة عن الجسم، حققت خامة الستان التجانس بينه وبين خامة "الخيزران" فكلهما صلب مع تفاوت درجة الصلابة بما يخدم التصميم ويظهره في أحسن صورة، كما استخدم قماش الجومية الشفاف لتدعيم الشكل الخارجي للجونلة وساعد خامة الستان في الحفاظ على الشكل الظلي المطلوب ليتوافق ويحاكي شكل الخط الخارجي لخامة "الخيزران" المثبتة عند خط الوسط، واستخدم للتصميم اللون اللبني الفاتح لقماش الستان وهو من الألوان الباردة التي تعكس الإحساس بالراحة



وكان توظيف خامة "الخيزران" بمساحات مختلفة في منطقتين بالكورساج والجونلة موقفاً لتحقيق لمسة فنية جمالية وتأكيداً على التنوع والخصائص التعبيرية المتضادة مع الحفاظ على الإنسجام والتكامل في التصميم، المنطقة الأولى تتمتع بالحركة الصاخبة والديناميكية والنشاط المتمثل في الأشعة على مساحة الكورساج أعلى التصميم وملامس سطوحها البارزة وخطوطها المتداخلة في شكل نسيج "الخيزران" والظلال المتكونة على مساحة التصميم نتيجة تنسيل أطراف "الخيزران"، يقابلها مساحة أخرى كبيرة فوق الجونلة تنتهي بخط مائل مندرج في الطول بنعومة مما يحقق الاتزان غير المتماثل في خطوط التصميم، وبذلك تتبادل خطوط ومساحات "الخيزران" في المنطقتين وتتناغم داخل التصميم فيما بينها لتجذب النظر ليتجول بين أجزاء التصميم بالتبادل لتخلق إيقاع حركي شيق وإتزان مريح للعين يعطي إحساس بالاستمتاع ويسمح بتأمل جمالياته.

#### 6- الجانب التقني "للخيزران" :

خامة "الخيزران" لها العديد من الخصائص المميزة منها إمكانية تنسيل الأطراف الخارجية لها لإعطاء شكل شراشيب عشوائية أو منتظمة تبعاً لاتجاه نسيج "الخيزران"، ويتضح ذلك في كل من جزئي "الخيزران" العلوي عند الكتف والسفلي في الجونلة، مع استخدام مسدس الشمع على ظهر "الخيزران" لتثبيت الشراشيب ومنع الأطراف الخارجية "للخيزران" من الإستمرار في التنسيل، أما الطرف الأخر لخامة "الخيزران" فقد تم إنهاؤه عن طريق تركيب شريط بيبه من قماش الستان لعدم التنسيل وليكون هو الأسلوب المستخدم في تثبيت "الخيزران" فوق الفستان للجزء العلوي القريب من الكتف، أما الجزء السفلي "للخيزران" فتم التثبيت على خط الوسط بواسطة غرز اللفق اليدوية من خيط السنارة الشفاف الرفيع على محيط قطعة "الخيزران"، كذلك استخدمت السلاسل المعدنية لتثبيت طرفي خامة "الخيزران" على جانبي الجونلة.

#### توصيف التصميم الثالث

تدرجياً في الطول مروراً بالخلف من الجهة الأخرى، وتم توصيل جانبي الجونلة "الخيزران" بواسطة أربعة خطوط مندرجة من السلاسل المعدنية على الجانب الأيمن، أضاف تشكيل مساحة "الخيزران" بعيداً عن حدود الجونلة الستان بُعداً حركياً لاقتاً للخطوط، هذا بالإضافة إلى أن إتجاه خط نهاية "الخيزران" المائل بعكس إتجاه خط ذيل الجونلة الستان أوجد نوعاً من التناغم العكسي له أيقاع حركي ينسجم مع تكامل الرؤية الفنية المطلوب تحقيقها في التصميم.

ويستكمل المشهد بتشكيل جونلة الفستان ذات خط ذيل مائل بها إتساع بسيط مندرج بداية من خط الوسط ثم تمتد في الإتساع لإتجاه خط الذيل، ومجمل مساحة الجونلة باللون اللبني تشير إلى شكل السماء الممتد حتى خط التقاء بالشمس، في معالجة تؤكد على إيقاعات الشكل المتناغمة وجمال الخطوط المتنوعة ومساحات التصميم غير التقليدية مما أنتج عملاً فنياً متكاملًا يستمتع به المشاهد، مركز السيطرة والتركيز في التصميم هو قرص الشمس واستخدم كاسلوب للتعبير عن شكل الشمس الدافئة عن طريق تداخل خامة "الخيزران" مع الستان في تشكيل دائري عشوائي مع بعض السلاسل الشعاعية والتي ترمز إلى انتشار طاقتها وأشعتها خارج قرص الشمس.

#### 5- جماليات "الخيزران" في التصميم :

"الخيزران" المصدر الأساسي لتصميم فكرة التصميم على المانيكان، وقد تميز "خيزران" هذا التصميم بأنه على هيئة تركيبات نسجية ذات نسيج مشابه لنسيج الأطلس وهو يعطي شكل مميز ومختلف عن الشكل المتعارف عليه لنسيج "الخيزران"، وخامة "الخيزران" لها خصائص تعبيرية مختلفة تتمتع بالتميز والحركة الانسيابية وملامس سطح مختلفة عن خامة الفستان، مما يكسب التصميم إنطباعات غنية بالتلويحات التعبيرية الجمالية، ويعكس تشكيل الأطراف الخارجية "للخيزران" على هيئة شراشيب عشوائية غير منتظمة يعكس إحساس بالحركة وعدم الشعور بالملل والرتابة،



الجانب الأيسر



الجانب الأيمن



الخلف



الأمام

صورة (14) التصميم الثالث



تقنية "الخيزران" (2)



تقنية "الخيزران" (1)

صورة (15) تقنيات "الخيزران" للتصميم الثالث

التل، كل هذا أدى إلى الاحساس بكمال التصميم ومتعة النظر إليه عبر كل اجزائه بدون الشعور بالملل، عكس التصميم أيضاً إيقاع لوني عالي شيق بالنسبة إلى توريد المساحات اللونية والخامات في كلا الجانبين للتصميم مابين مساحات صغيرة وكبيرة من خامة "الخيزران" والتل عكس شعور بالإنجذاب والانسجام والإتزان غير المتماثل في تكوين فني شيق للتصميم.

#### 4- خطوط وشكل التصميم:

تعكس خطوط التصميم قيماً تعبيرية وجمالية وعلاقات متبادلة بين الخطوط والمساحات داخل التصميم، والتصميم به احساس خطي شيق عالي نتيجة توظيف خامة "الخيزران" بخطوطها الهندسية مع الخطوط المستقيمة المنسدلة في خامة التل، وعكس التصميم أيضاً إيقاع خطي مميز نتج من تقابل الطرفين المستدقين "للخيزران" معاً فوق خط البرنيسيس أسفل الوسط أدى إلى الشعور بالترابط بين مساحتي "الخيزران" العلوية والسفلية على الرغم من إختلاف المساحتين في تكوين هندسي على قدر كبير من الجاذبية والتنوع كذلك أحدث الإختلاف بين شكل ومساحة وطول خامتي "الخيزران" والتل معاً على جانبي التصميم إتزاناً غير متماثل يزيد من جماليات التصميم، أما خامة التل فتتسدل بحرية من أسفل "الخيزران" سواء على النزاع لتتخذ الشكل الجرسى أو عند خط الجنب لتنتقل خطوطها الطولية الناتجة من الكشكشة الكثيفة كاشلال لأسفل في نعومة وانسيابية، وبذلك تتبادل الخطوط والمساحات الأهمية داخل التصميم فيما بينها لتجذب النظر لأجزاء التصميم بالتبادل في إيقاع وإتزان محسوب مريح للعين يعطي إحساس بالإستمتاع ويسمح بتأمل جماليات التصميم.

#### 5- جماليات "الخيزران" في التصميم:

تم تصميم وتنفيذ التصميم ليؤكد على جماليات خامة "الخيزران" التي تعد محور التصميم ومركز التأكيد والسيطرة فيه، والتي تتسم بطابع مميز ومختلف في خصائصها وطريقه تكوينها النسجي، فأوجدت خامة "الخيزران" تباين واضح في الخصائص والملامس مع خامات التصميم الأخرى حيث تميزت بسطح به تصميم زخرفي يغلب عليه الطابع الهندسي نتيجة تداخل وتعاشق الخطوط الطولية والعرضية والمائلة أوجدت فراغات بينها لها شكل هندسي معين عكس إيقاعاً متكرراً داخل التصميم وأضاف بضعاً جمالياً خاصاً، هذا بالإضافة إلى لونه المميز الذي يتوسط بين لون خامة الخيش الطبيعي ولون خامة التل البني البندقي أو وبرالجمل مما أضاف بهجة وإشراق للتصميم وأبعاداً تعبيرية جديدة تميز بها هذا التصميم.

#### 6- الجانب التقني "للخيزران":

تم معالجة الأطراف الخارجية لخامة "الخيزران" بمسدس الشمع على ظهر الخامة وذلك لمنع خطوط "الخيزران" من التنسيل بعد قصها، أما أسلوب تثبيت "الخيزران" على التصميم فكان عن طريق تركيب شريط بيبي يدوياً (لصعوبة تركيبه على ماكينة الحياكة) على أطراف "الخيزران" بهدف إنهاء وتنظيف أطرافه، وكذلك لتثبيتته على التصميم في الأماكن المحددة عن طريق لفق الشريط بغرز غير ظاهرة بخيط شفاف فوق التصميم.

#### 1- خامات التصميم:

مساحات من خامة "الخيزران" منسوج سداسي الشكل- خيش بلونه الطبيعي لتشكيل التصميم- قماش الستان "التركي" لتبطين الفستان- تل قطن- خيط شفاف لتثبيت "الخيزران".

#### 2- وصف التصميم:

يأخذ التصميم الشكل الظلي المستقيم من الأكتاف حتى خط الذيل عند مستوى الركبة، الفستان بدون أكمام وبه فتحة عنق دائرية، وتم تصميم وتشكيل الفستان محكم الضبط بقصات برنيسيس في كل من الأمام والخلف من خامة الخيش بلونه الطبيعي وهو متماسك نتيجة معالجته بمواد تنشئية، كل ذلك ساعد على أن يكون التصميم أكثر ضبطاً فوق الجسم، تم تبطين التصميم بالستان التركي لحماية الجسم من خشونة خامة الخيش، يحتوي الجزء الأيسر من التصميم على تشكيل مساحة من "الخيزران" تأخذ أقصى عرض لها عند خط الكتف، وتثبت على القصبة البرنيسيس لتنتهي بشكل مستدق أسفل خط الوسط بقليل من الأمام، كما تلتف فوق كتف الأمام إلى الخلف لتنتهي بشكل مستدق أيضاً أسفل خط عرض الظهر، ويقابلها وتنز من معها على الجانب الأيسر للجونة فوق الوسط مساحة أخرى من "الخيزران" تأخذ شكل نصف دائري وتثبت على خط الوسط بشكل مقوس بحيث يكون أقصى عرض لها عند خط الجنب وتنتهي لأسفل بشكل مستدق في الأمام والخلف عند خط البرنيسيس، ويثبت أسفل مساحتي "الخيزران" قماش تل بني بكشكشة كثيفة ليأخذ شكل كم قصير في الجهة اليسرى للتصميم، وشكل وشاح طويل إلى الأرض في الجهة اليمنى للتصميم ليغطي مساحة الجنب من القصبة البرنيسيس في الأمام حتى المقابلة لها في الخلف.

#### 3- خامة ولون التصميم:

اعتمد التصميم على استخدام خامات مختلفة في الوزن والسمك والصلابة والإنسدال والملامس للوصول للشكل المطلوب، فالفستان المحبك على الجسم يحتاج إلى خامة متوسطة السمك والوزن متمثلة في خامة الخيش لتحقيق الضبط المحكم حول الجسم، أما أجزاء "الخيزران" في التصميم فكان لصلابة الخامة مع بعض المرونة أكبر الأثر في إعطاء المظهر البعيد عن الجسم وفي نفس الوقت سهولة إلتفاهه على الكتف والوسط، كما ساعدت خصائص خامة التل من حيث الوزن الخفيف والشفافية والسمك القليل مع خاصية الإنسدال العالية على سهولة تشكيله بكشكشة كثيفة، كما حقق توليف الخامات المختلفة وطريقة تجاورها وتنوع ملامسها في التصميم حقق الوحدة والانسجام وأضاف قيماً جمالية لها مذاق خاص، غلب على التصميم توافق لوني أعطى احساس مريح وسيق من درجات البني في جميع أجزاء وخامات التصميم، حيث استخدم في جسم التصميم خامة الخيش باللون البيج الطبيعي مما أعطى احساس بالأصالة في ثقل اللون، مع استخدام درجات البني الفاتح اللامع في خامة "الخيزران"، واستكملت مجموعة الألوان بدرجة البني البندقي أووبر الجمل في خامة التل التي تعبر عن الرقة والإنسيابية أدت إلى تتبع حركة العين للتأثيرات اللونية الجذابة في التصميم، والإتجاهات التشكيلية الخلابة "للخيزران" والإنسدال الرقيق لخامة

## توصيف التصميم الرابع



الجانب

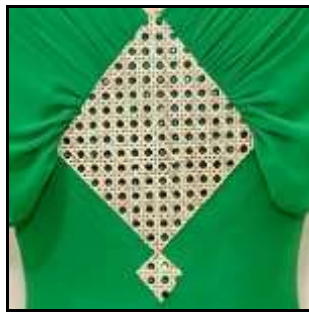


الخلف



الخلف

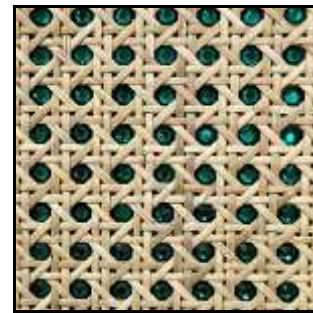
صورة (16) التصميم الرابع



تقنية "الخيزران" (3) مع الاسترس (1)



تقنية "الخيزران" (2)



تقنية "الخيزران"

صورة (17) تقنيات "الخيزران" للتصميم الرابع

تعكس خامة الشيفون الناعمة والمنسدله رقة وأنوثة للتصميم، وقد ساعدت خصائص المرونة والليونة والانسدال التي يتميز بها الشيفون الكريب، على تشكيل الكشكشه المنتظمة فوق الصدر والأكتاف والخلف تكونت في طبقاتها قويا لها ملمس حسي وبصرى مميز، أيضا أضافت الاتساعات الكثيفة المنسدله عمودياً في الجونلة إلى خط الذيل بعداً آخر من درجات الظل والنور بين طبقات القماش ودرجات لونية متعددة من اللون الأخضر فكان من ضمن أسرار نجاح هذا التصميم، كما ساعدت تلك الخصائص على تشكيل ثنايا كثيفة أسفل الوسط وملمسا سطحيا بارزا عن قماش التصميم بهدف إضافة تأثير وإحساس الحركة بالجزء السفلي من التصميم، ويظهر هذا التأثير أكثر وضوحا في قصة الصدر أيضا حيث تشكلت ثنايا كثيفة على الصدر صعودا باتجاه الكتف لتتسدل بنعومة على الفراغ. كما تُعد خامة "الخيزران" مصدرا زاخرا للإلهام بأفكار تشكيلية وصياغات تعبيرية لا مثيل لها، وهذا التصميم هو خير دليل على ذلك حيث تتمتع مساحات خامة "الخيزران" في التصميم بخصائص جمالية عديدة منها وجود فراغات ناتجة عن شكل التركيب النسجي "للخيزران" ذو الفراغات الصغيرة السداسية الشكل التي تسمح بظهور اللون الأخضر للشيفون من بين تلك الفراغات، تم تثبيت حبات الكريستال الأخضر في بعض تلك الفراغات لتحقيق نوعاً من الإضاءة والبهجة والإشراق وتضيف قيمة جمالية زخرفية التصميم، يلاحظ التباين بين ألوان التصميم الذي نتج عن استخدام اللون الأخضر متجاورا مع لون "الخيزران" الطبيعي الفاتح مما اضاف متعة للمشاهد لتناغم اللونين معا بالرغم من التضاد في كنه اللونين ودرجة اللون بينهما، كذلك على الرغم من إختلاف اللونين في التصميم بين الفاتح المتمثل في لون "الخيزران" والغامق المتمثل في لون القماش الشيفون، شكل هذا

## 1- خامات التصميم:

مساحات من خامة "الخيزران" منسوجة بشكل هندسي سداسي- قماش الستان "صالونا" للجسم الأساسي للتصميم وكذلك للبطانة- شيفون كريب لإعطاء شكل التصميم الخارجي- سيرما شاش لتدعيم شكل الصدر- فصوص استراس من الزجاج الأخضر- خيط شفاف لتثبيت "الخيزران".

## 2- وصف التصميم :

يتميز التصميم بالشكل الناعم المنسدل بحرية بالقرب من الجسم، الجزء العلوي للتصميم محبك حول الجسم بواسطة قصات البرنيسيس وقصة أسفل الصدر، كما يتميز التصميم بالوسط المنخفض على هيئة مثلثات ذات زوايا هندسية تأخذ شكل الزجراج، وينسدل من الوسط المنخفض جونه ذات كشكشه كثيفة من الشيفون يصل طولها إلى الأرض، ويُشكل فوق الصدر درابية الكشكشه يبدأ من أسفل قصة الصدر لأعلى مروراً بالأكتاف ثم إلى قصات الخلف، والتصميم بدون أكمام ولكن ساعد الدرابية الكشكشه بانسداله على الذراع لإعطاء شكل الكم الجابونيز القصير، وفتحة الديكولتيه غير تقليدية يأخذ من الأمام شكل هندسي بزوايا مختلفة ومن الخلف يأخذ الشكل المثلث، للتصميم أكثر من منطقة جذب أكثرها جذبا هي مساحات خامة "الخيزران" فهي منطقة التأكيد والسيطرة به بشكل مباشر في صدارة التصميم من الأمام والخلف، هي عبارة عن تكوين فني هندسي لأجزاء متنوعة المساحة والشكل مابين المربع والمثلث والمعين من "الخيزران" بلونه الطبيعي مثبتة على الجزء العلوي من التصميم في الأمام والخلف، تم تبطين التصميم بقماش الستان السميك الذي يتميز بالليونة والانسدال العالي ومن نفس لون الشيفون ليعمل على تماسك التصميم وخاصة عند تثبيت "الخيزران" فوقه.

## 3- خامة ولون التصميم :

والخلف للتصميم في محاولة عرض وتوضيح بعض الجمليات والكنوز التي تمتلىء بها خامة "الخيزران" الطبيعية، للإستمتاع بالتفاصيل السطحية لخامة "الخيزران" وشكل الخطوط الرفيعة الدقيقة لها والقيم والملامس السطحية البديعة المتنوعة الناتجة من شكل التركيب النسجي له، وإبداع الشكل الخارجى للمساحات المتنوعة مابين المربع والمثلث والشكل المعين في الأمام والخلف، ولكل مساحة بصمة خاصة بها ووقع وإحساس وجداني تعكسه للمشاهد ناتج عن النسبة والتناسب المحسوب الدقيق للمساحات المختلفة وطريقة توزيعها وتجاورها في تألف مع بعضها البعض ومع التصميم ككل في سياق يحقق الوحدة والإنسجام للتصميم، وكان لها دور مهم في أمام وخلف التصميم لتصبح مركزاً للرؤية والسيطرة البصرية، ثم تنتقل منها حركة العين لدرابيه الكشكشة على الصدر باتجاه الكتف ثم تنتقل الرؤية باتجاه الكشكشة على الوسط المنخفض ذو الخطوط المنكسرة، ثم يستمر النظر في تأمل جانب آخر من جماليات التصميم حيث الكشكشة الكثيفة المنسدلة بإنسيابية من الوسط لأسفل باتجاه خط الذيل وذلك في إيقاع حركي هادئ داخل التصميم، وحققت خامة "الخيزران" بصلابتها تضاد مع خامة الشيفون الرقيقة الناعمة، وأحدث هذا التضاد والتجاور بين الخامات انسجام وتناغم ووحدة داخل التصميم، كعكس لون خامة "الخيزران" مع لون القماش الشيفون إيقاع لوني شيق ومتناغم وانسجام فريد بينهما، كل هذا في تكوين واحد يتميز بالوحدة والتنوع يجبر العين على تأمل جماليات الاختلافات والتباينات في هذا التكوين الذي تخلله بعض مساحات صغيرة من "الخيزران" لتضيف لمسه من الجمال والتميز عند اضافته على خامة الشيفون.

#### 6- الجانب التقني "للخيزران" :

ساعد التصميم الزخرفي لخامة "الخيزران" على قص أجزائه بزوايا وأشكال هندسية مختلفة المساحات، مع تثبيت الحدود الخارجية لكل جزء من أجزاء "الخيزران" قبل تثبيتها فوق التصميم على طبقة من قماش الشيفون بنفس المساحة بواسطة مسدس الشمع، كما تم تثبيت حبات الكريستال بنفس لون الشيفون بين فراغات نسيج "الخيزران" بواسطة جهاز حرارى يساعد في لصق الفصوص على خامة الشيفون المبطنه لمساحات "الخيزران"، وتم تثبيت أجزاء "الخيزران" على التصميم بواسطة غرز اللفق اليدوية بخيط السنارة الشفاف الرفيع على محيط قطع "الخيزران"، وتثبيت مساحة "الخيزران" في الخلف بنفس الطريقة.

التباين إنطباعات ذات تأثيرات جمالية ملموسة ونشأ نوع من التماثل المتبادل بين اللونين في التصميم، وعمل على إظهار إبداع التشكيل الهندسي لمساحات "الخيزران" بتوزيع غير تقليدى من خلال السيطرة اللونية لأجزائه بلونه الطبيعي فوق الأرضية الخضراء للشيفون الكريب.

#### 4- خطوط وشكل التصميم :

يحقق التصميم تكوين هندسي منمق متنوع وتتداخل فيه الخطوط المستقيمة والمائلة والمنكسرة والشعاعية لتحديث سيطرة خطية داخل التصميم، حيث تتأكد سيطرة الخطوط داخل التصميم من خلال خطوط درابيه الكشكشة على الصدر باتجاه الكتف مع انسداد القماش على الذراع مكونة خطوط منحنية رقيقة أكسب التصميم نعومة وإيقاعاً من الحيوية الهادئة، بالنظر إلى الخطوط الطولية الناتجة عن الكشكشة المنطلقة من أسفل الوسط المنخفض باتجاه خط الذيل إتسمت بالثبات والقوة على الرغم من نعومة القماش الشيفون، كما يتضمن التصميم صياغة إبداعية تحمل معاني ودلالات عديدة يندوؤها كل مشاهد برؤيته الخاصة وفقاً لمستوى تذوقه ولتقديره للقيم الجمالية والشكلية والوجدانية والتخيلية لديه، يتمثل هذا في تشكيل مجموعة "الخيزران" ذو الأشكال والمساحات والخطوط المتنوعة بترتيب هندسي خاص فوق مساحة كبيرة في أمام وخلف التصميم بإتزان متمائل بنسب محسوبة وإيقاع غير تقليدى مبتكر حقق إحساساً عميقاً بالتكامل وروعة الترتيب الشكلى "للخيزران" والذي يحمل في طياته سمات القوة والرشاقة التي تُجبر العين على تأملها، وتأكيداً على مظاهر الجمال والتنوع في خطوط التصميم فقد تباينت مجموعة الأشكال الهندسية "للخيزران" التي تتميز بإيقاع وتكرار غير منتظم يعمل على جذب النظر إليها وتتبعها وتأملها بمشاعر مليئة بمعاني الإعجاب وإتقان الأداء المتكامل مع جميع مكونات التصميم، كما أسهم الإتزان المتمائل بين الجانبين الأيسر والأيمن للتصميم إلى إظهار جماليات التكوين الهندسي في مركز التصميم، كذلك يوجد اتزان خطي وإيقاع متكرر بين الخطوط الهندسية المنكسرة الحادة الموجودة في خط الوسط المنخفض وبين مجموعة الخطوط اللينة الناعمة لدرابيه والكشكشة ليظهر التصميم في النهاية كلوحة فنية متنوع فيها العناصر والأسس والعلاقات التي تنثري التصميم وتؤكد على الجماليات التشكيلية له.

#### 5- جماليات "الخيزران" في التصميم :

يقوم هذا التصميم على خامة "الخيزران" بالدرجة الأولى ويعتمد على تشكيل أيقونة فنية من المساحات الصغيرة المتجاورة بشكل هندسي لخامة "الخيزران" على مساحة كبيرة من كورساج الأمام

#### توصيف التصميم الخامس



الجانب الأيسر



الجانب الأيمن



الخلف



الأمام

صورة (18) التصميم الخامس



تقنية "الخيزران" (2)



تقنية "الخيزران" (1)

صورة (19) تقنيات "الخيزران" للتصميم الخامس

لولى بعيداً عن حدوده الخارجية، بدءاً من الأمام ثم لأعلى فوق الكتف الأيسر ثم لأسفل عبر كورساج الخلف مروراً بخط الجنب الأيمن ليصل في النهاية إلى الأمام مرة أخرى، هذا التشكيل اللولبي "للخيزران" أنتج مساحة لونية فاتحة تتحرك وتخرق اللون الأزرق الداكن لأرضية التصميم مكوناً تداخلات لونية بنسب جمالية محسوبة في مشهد تعبيرى فريد له إيقاع حركى يشع حيوية وديناميكية. وقد يبدو للمشاهد أن طريقة إتفاف وتشكيل "الخيزران" حول المانيكان ترجع إلى بعض المرونة الموجودة فيه، ولكن هذا غير صحيح لأن "الخيزران" يتميز بالصلابة الشديدة، ويرجع هذا في الحقيقة إلى إبداع المصمم وأدائه المميز أثناء عملية التصميم والتشكيل على المانيكان بحيث يكون إتجاه إتفاف وتشكيل "الخيزران" بشكل مائل ولكن بحرص شديد حتى تكون إتجاهات ودرجات الميل محسوبة وأماكنها صحيحة وتؤدى إلى نسب جمالية للوصول إلى الشكل المطلوب للتصميم. كما استخدم قماش الستان الصالونا ذو الملمس الناعم والذي يتميز بخاصية المرونة المطلوبه لتشكيل التصميم المحبك على المانيكان، إن تشكيل الكسرات المقلوبة بين القصتين المائلتين في أمام التصميم، أكسبت القماش الستان ملمس سطحى مبتكر يختلف عن طبيعته الناعمة الملساء وأضافت إيقاع حركى متكرر ودرجات لونية متعددة من المعتم والمضيء، والفتح والغامق، والبارز والغانر ناتجة عن إنعكاس الضوء على سطح القماش الستان اللامع عند تغيير إتجاه الكسرات، وقد ساهم تجاور الخامات المختلفة ذات الملامس المتنوعة في إضافة أبعاداً وقيماً جمالية وتميزاً وإحساساً بالحيوية والرشاقة في التصميم.

#### 4- خطوط وشكل التصميم:

الخط هو وسيلة التعبير عن فكرة يراد الوصول إليها وهو إنعكاس لإبراز عملاً إلى حيز الوجود وبناء علاقات جمالية داخل التصميم، واتخذ الشكل الخارجي للتصميم الخط المستقيم الذي يؤكد الشكل الظلي لتفاصيل الجسم، تميز التصميم بوجود خطين مستقيمين مائلين متوازيتين في الأمام يحيطان بخطوط أخرى قصيرة عمودية عليهما وملتوية، تمثل مجموعة هذه الخطوط منطقة السيطرة التي تعكس طاقة متدفقة وحركة إنسيابية بإحساس ديناميكي مستمر أنشأته الطيات المعكوسة المحصورة بين الخطين المائلين، تتشكل داخل التصميم مساحات وفراغات متباينة الأشكال تتبادل بين خامتى الستان و"الخيزران"، كما حققت مجموعة الخطوط كثير من القيم الجمالية من خلال تكوين مساحات صغيرة نتيجة إنعكاس إتجاه الكسرات المقلوبة بين خطي القصتين المائلتين ومؤكدة على إيقاع خطي متسارع داخل التصميم يجذب النظر ويعمق الإحساس بالحركة المتولدة من الخطوط واتجاهاتها، على امتدادها مابين جانبي المانيكان لما لها من سمات القوة والرشاقة التي تجبر العين على تأمل جماليات المناطق الغائرة والبارزة، والمعتم والمضيء، والسالب والموجب بها، ثم تنتقل الرؤية تدريجياً لأعلى وأسفل بحركة ترددية سريعة للعين بين أجزاء التصميم مع مساحات "الخيزران" لتتأمل إتفافها الرشيق حول منحنيات الجسم والخطوط العشوائية المتعرجة والمكونة من تنسيل اطراف "الخيزران" لتنتقل خارج حدود الجسم مكونه قيماً ملمسية مختلفة وجاذبية خاصة للتصميم، ومن عوامل تميز ونجاح هذا التصميم الإتران غير المتماثل في كل أجزائه للبعد عن الرتابة وتقديم رؤية من منظور غير تقليدى، اكتسبت أجزاء التصميم إيقاع حركى متدفق بين

#### 1- خامات التصميم:

مساحة كبيرة من خامة "الخيزران" قطعة واحدة "حلزونية" منسوجة أطلسى- قماش الستان "صالونا" للتصميم وللبطانة- خيط شفاف لتثبيت "الخيزران".

#### 2- وصف التصميم:

التصميم البنائى محكم الضبط بداية من الكتف وحتى خط الذيل عند منتصف الساق، ويأخذ الشكل الخارجي الظلي شكل الـ (A line)، وينفذ التصميم من خامة الستان الصالونا الذي يتميز بنسبة مطاطية تساعد في إعطاء مطابقة لشكل الجسم، مع استخدام خامة قوية (السرما الشاش) في بطانة الفستان لتدعيم مظهرية الكورساج ويكون أكثر ضبطاً على الجسم، يتخلل الجزء العلوي من التصميم قصتان مائلتان ومتوازيتان، القصة العلوية تبدأ على خط الجنب الأيمن من منتصف المسافة بين فتحة الذراع وخط الوسط وتنتهي على خط الجنب الأيسر عند مستوى خط البطن، أما القصة السفلية موازية لها وعلى بعد حوالي 10 سم، ويتوسط القصتان كسرات مقلوبة بإتجاه الورك وتمثل الفكرة الأساسية لمركز التصميم، وفتحة العنق تأخذ الشكل المائل من الكتف الأيسر حتى أسفل الذراع الأيمن، التصميم بدون أكمام وبكتف واحد والديكولتيه خط مائل، تبدأ مساحة "الخيزران" من القصة المائلة العلوية ويثبت عندها، يغطي "الخيزران" معظم مساحة الكورساج، ثم يتجه "الخيزران" لأعلى في إتجاه الكتف الأيسر ويقف عرضه بالتدرج حتى يصل إلى الكتف بعرض  $\frac{3}{4}$  عرض الكتف، ثم يلتف "الخيزران" للخلف فوق كورساج الخلف بنفس عرضه عند الكتف، ويتجه بخط مائل عبر الخلف إلى خط الجنب الأيمن في الأمام عند التقاءه مع القصة السفلية ليمر فوقها ويثبت عليها حتى نهايته المستدقة على خط الجنب الأيسر من الأمام، تشكل كسرات مقلوبة من قماش الستان بين القصتين المائلتين المتوازيتين في الأمام.

#### 3- خامة ولون التصميم:

الخامة واللون في التشكيل الفنى لهذا التصميم هما عنصران الإبداع الأساسيان فيه ومحور نجاحه، وهما مختلفان تماماً في الخصائص ومتضادان كلياً في المظهرية، وتعمل تلك الخصائص المتضادة معاً بالنسبة للخامة واللون وتتفاعل فيما بينهما في نفس الوقت لتوليد مشاعر مليئة بالمعاني والتأثيرات الحسية المتنوعة الشيقة تجاه هذا التصميم، فالتباين بين صلابة وتماسك خامة "الخيزران" والذي يتسم بعدم اللمعان وبين ليونة ونعومة خامة القماش الستان والذي يتسم باللمعان، أوجد نوع من التفاعل الخفى والتأثير الجذاب ساهم في تجسيد فكرة التصميم وعكس قدر كبير من القيم السطحية الجميلة بتجاور الخامتين بالنسبة لعنصر الخامة، أما بالنسبة لعنصر اللون فالمتأمل للتصميم يُدرك على الفور التضاد والتباين في اللونين المستخدمين والذي يجذب نظر المشاهد للوهلة الأولى ويحقق متعة النظر إلى التصميم، فاللون الطبيعي البيج الفاتح "للخيزران" له مذاق خاص من الوداعة والهدوء على إعتبار أنه من الألوان المحايدة الراقية مما أضاف ثراءً للتصميم، وفي المقابل اللون الأزرق الغامق للستان أضاف قدراً كبيراً من التنوع وعدم الرتابة وفي نفس الوقت يعزز الإحساس بوحدة وترابط التصميم والشعور بالإستقرار والإتران غير المتماثل من خلال تنظيم التداخل بين المساحات اللونية بالتصميم. حققت خصائص صلابة وقوة وتماسك خامة "الخيزران" إعتبارات مهمة عند تشكيله حول المانيكان بشكل

والسيطرة المتمثلة في الكسرات المقلوقة بأمام التصميم، وحققت إحساساً بالتناغم والإيقاع الخطي غير التقليدي باتجاهاتها المتعددة من خلال إتقانها حول منحنيات الجسم بأسلوب شيق، وساهمت صلابة "الخيزران" في الخروج عن حدود الجسم للتصميم، وكان لتتسيل الأطراف الخارجية "للخيزران" أبعاد جمالية لها مذاق خاصة وإيقاع ديناميكي محبب وإحساس بالحركة والإنطلاق.

### 6- الجانب التقني "للخيزران":

تم ابتكار وتشكيل "الخيزران" مباشرة على المانيكان من قطعة واحدة ملتفة من الأمام إلى الخلف ثم يتجه مرة أخرى للأمام بعروض مختلفة وبشكل جمالي مميز، ولتثبيت وإنهاء "الخيزران" استخدم شريط البييه على الأطراف التي سيتم تثبيتها على جسم التصميم، وتم التثبيت يدوياً باستخدام غرز لفق مسحورة بواسطة خيط السنارة الشفاف، لتثبيت شريط البييه على "الخيزران" وكذلك لتثبيت الخيزران على جسم التصميم من خلال البييه، أما الأطراف الخارجية "للخيزران" والتي تلتف حول التصميم وتأخذ شكلاً بعيداً عن الجسم فتم تنسيقها بصورة عشوائية غير منتظمة لتعطي شكل الشراشيب المحبب الجذاب.

### توصيف التصميم السادس



الجانب الأيسر



الجانب الأيمن



الخلف



الأمام

### صورة (20) التصميم السادس



تقنية "الخيزران" (3)



تقنية "الخيزران" (2)



تقنية "الخيزران" (1)

### صورة (21) تقنيات "الخيزران" للتصميم السادس

"الخيزران" السداسي يبدأ تشكيلها على خط الوسط بالقرب من منتصف الأمام في إتجاه الجنب الأيمن بعيداً عن المانيكان، وتزداد بُعداً عن المانيكان كلما إتجهت إلى الجنب في طريقها إلى الخلف لتنتهي على خط نصف الخلف مع ارتفاعها قليلاً عن الوسط، يشبه تصميمها وتشكيلها (الكوش)، أما المساحة الثالثة "للخيزران" منسوجة بطريقة "الخيزران" السداسي عبارة عن شريط بعرض حوالي 10 سم يثبت على خط الوسط في الأمام بداية من طرف المساحة السابقة ثم يرتفع تدريجياً بعيداً عن جسم المانيكان في إتجاه الجنب الأيسر ليلتف شريط "الخيزران" حول نفسه بشكل حلزوني دائري مجسم فوق الجنب الأيسر بعيداً تماماً عن المانيكان وخارج حدوده.

### 3- خامات ولون التصميم :

تفرض الخامات بحدودها وإمكانياتها وإيحاءاتها أسلوب التعامل معها وكيفية توظيف خصائصها لزيادة الأفكار التخيلية والقدرة على ابتكار وتحفيز المشاعر للتعبير بحس مرهف عن

الخطوط والمساحات في جميع أجزاء الفستان وحققت فيما جمالية وتعبيرية رائعة توحى بالحركة والديناميكية.

### 5- جماليات "الخيزران" في التصميم:

تبعث خامات "الخيزران" في هذا التصميم إلى تأمل جمالها الطبيعي وتركيبها النسجي وشكلها المميز وملامس سطحها الحسي والبصري وإمعان النظر إلى تفاصيلها السطحية ودرجات ألوانها الرقيقة، وهي إضافة جمالية للتصميم تعمق الفكرة الأساسية له، وقد صُممت وشكلت مساحة "الخيزران" بأداء مهاري دقيق وبفكر إبتكاري عالي، هذا على الرغم من اختلاف عرضها من منطقة لأخرى، وقد تم ذلك في تناغم وتكامل وترابط، وأضاف توزيع مساحات "الخيزران" مع قماش الساتان داخل التصميم لمساحات جمالية وعلاقات لونية متألفة مع بعضها بنسب مريحة للعين، "فالخيزران" بدرجاته المتنوعة من اللون البيج الفاتح، بالتبادل مع قماش الساتان من اللون الأزرق القاتم زاد من القيم الجمالية المضافة لمساحات "الخيزران" في التكوين الفني للتصميم بتنظيم يكشف عن الأبعاد الجمالية للإبداع الطبيعي لألوان "الخيزران" والإحساس بلامسها الخلابة، كما جذبت خطوط "الخيزران" الإنتباه إلى منطقة السيادة

### 1- خامات التصميم:

نوعين من خامات "الخيزران" بمساحات مختلفة، الأول ذو نسيج سادة بشكل شعاعي، والثاني ذو نسيج سداسي الشكل - قماش قطيفة للتصميم الأساسي - خيط شفاف لتثبيت "الخيزران".

### 2- وصف التصميم:

التصميم محكم الضبط ويأخذ الشكل الظلي المستقيم من الأكتاف وحتى الذيل الذي يصل إلى الأرض، وساعدت المطاطية الشديدة لقماش القطيفة على تشكيله حول الجسم بدون قصات أو بنسات، التصميم بدون أكمام وفتحة العنق مزودة بكول صيني مرتفعة على العنق، يتضمن التصميم مساحات مختلفة الأشكال والتراكيب النسجية من "الخيزران"، المساحة الأولى ذو نسيج سادة بشكل شعاعي تحتل منطقة في الأمام أسفل فتحة العنق بمحاذاة الكول بخط منحنى، تتسع تدريجياً لأسفل لتنتهي عند مستوى الصدر مكونه شكل أشبه بالمروحة، والمساحة الثانية من "الخيزران" عريضة (يبلغ عرضها من الوسط حتى مستوى الأرداف) وهي منسوج

### 5- جماليات "الخيزران" في التصميم:

تم تصميم وتنفيذ التصميم بالكامل ليؤكد على خامة "الخيزران" التي تعد هي البعد الجمالي الأساسي في التصميم والتي تتسم بطابع مميز في خصائصها وطريقته تكوينها النسجي، وتم تشكيل وتنظيم معطيات خامة "الخيزران" بمساحاتها المتنوعة بحس فني عالي ورؤية جذابة مبتكرة، حيث عكس التشكل المسطح "للخيزران" أسفل العنق بأعلى الصدر شكل القلادة في العصر المصري القديم، وتستمد جاذبيتها وجمالها الهادئ من لونها الذهبي المؤكسد على الأرضية النيبتي لتمثل مركزاً للسيطرة البصرية التي تنتقل منها الرؤية سريعاً لمنطقة السيطرة الأخرى الصاخبة أسفل الوسط، حيث ساهم التشكيل الفني "للخيزران" أسفل الوسط أعلى الجونة في تحقيق أبعاد جمالية رشيقة وقيم سطحية متنوعة، فبالنظر إلى الجنب الأيسر نجد شكل حلزوني مستدير مجسم وبارز عن الجسم، وكأنه دوامة تجبر العين على التوقف عندها لتأمل إيقاعها الحركي السريع وتعكس الحركة النابضة داخل التصميم، من المظاهر الجمالية أيضاً التي تعكسها المساحات المتنوعة "للخيزران" في تلك المنطقة الإتران غير المتماثل حيث مساحة "الخيزران" الكبيرة على الجانب الأيمن تعمل على توازن الثقل الناتج من التشكيل الحلزوني الفريد للخيزران على الجانب الأيسر للتصميم معبرة عن معاني مليئة بالرشاقة والإنسيابية التي تثير الإحساس بالحركة الشيقة في اتجاهات متعددة مما يرفع من المستوى الإبتكاري للتصميم ويزيد من جمالياته، أظهر "الخيزران" احساس لوني متنوع نتج عن التباين بين اللون الأحمر الداكن (النيبتي) في القطيفة مع اللون الذهبي المؤكسد في "الخيزران" فنشأت مساحات غائرة وعمق في صياغة لعلاقات متناغمة بين الإضاءة والعتامة، والظل والنور، والفتاح والغمق، مما أدى إلى تولد حركة متلاحقة تتابعها العين باحساس شيق وسريع عبر اجزاء التصميم بدون الشعور بالملل لإدراك القيم التشكيلية والجمالية الكامنة فيه.

### 6- الجانب التقني "للخيزران":

تم تصميم وتشكيل وقص "الخيزران" في هذا التصميم على هيئة شرائط بحيث تتوافق مع خطوط تركيبه النسجي، وبحفاظ على جمالياته، حيث فرض التركيب النسجي لشرائط "الخيزران" طريقة قصها وتشكيلها فوق الكورساج لأن له تركيب نسجي مختلف يغلب عليه الطابع المصمت الضيق نتيجة تداخل خطوطه الطولية والعرضية بشكل متلاصق مما أكسبه صلابة شديدة فرضت طريقة قصه وتشكيله حول الجسم في اتجاهات مائلة لتظل الشرائط مسطحة حول الجسم، وبعد تشكيل وقص شرائط "الخيزران" كان لابد من استخدام مسدس الشمع على أطرافه ليمنع تنسيل خطوط "الخيزران"، وتم تثبيت جميع شرائط "الخيزران" باستخدام غرز لفق مسحورة بواسطة خيط السنارة الشفاف.

الشكل المطلوب لتجسيد التصميم. (نجوى شكري- 2019- 81) التصميم الأساسي من قماش القطيفة الناعم متوسط السمك والوزن ويتميز بلبونة ولمعان خفيف بالإضافة إلى المطاطية العالية، وكلها خصائص ساعدت على تشكيل التصميم بشكل محبك على الجسم ومتناغم مع خطوطه وانحناءاته ليمثل أرضية التصميم وحجر الأساس لبناء وتشكيل مساحات خامة "الخيزران" فوقه وهي العامل الإبداعي في هذا التصميم والفكرة الأساسية له والتي مثلت مناطق الجذب بمساحات متنوعة وينسب جمالية مبتكرة، وكان لخصائص "الخيزران" الصلبة واختلاف تراكيبها النسجية التي أكسبتها ملابس متنوعة كان لها أثر كبير في تميز التصميم، وقد ساهم تضاد خصائص خامات التصميم من حيث طبيعتها وملامسها في إضافة أبعاد جمالية فريدة وأكسبه مظهراً وشكلاً جذاباً، ولعبت الألوان دوراً مهم في ثراء وتميز التصميم وأضافت إيقاع لوني شيق بين لون قماش القطيفة الأحمر الداكن (النيبتي) الملكي مع اللون الذهبي المؤكسد لخامة "الخيزران" وكلاهما من الألوان الدافئة التي ساهمت في تميز وجاذبية وسحر التصميم، لتحدث حالة من التباين مع التناغم في نفس الوقت داخل التصميم، كما أوجدت فراغات نسيج "الخيزران" تداخلات لونية بين لونه الذهبي المؤكسد ولون الأرضية الأحمر الداكن، نتج عنها درجات لونية إضافية لمساحات معتمة وأخرى مضيئة ناتجة عن تشكيل "الخيزران" في الفراغ بمناطق عدة في التصميم، فتكون بعداً ثالثاً وقيم سطحية مثيرة للخيال وأوجدت مناطق مرتفعة وغائرة نتج عنها ظل ونور وتدرجات بين الغامق والفتاح عكس إنطباعات صاخبة وإحساس بالديناميكية عند إمعان النظر إلى التصميم وأضاف قيماً جمالية وتميزاً للتصميم، وبشكل عام حققت العلاقات التي تكونت من تجاور الخامات والألوان داخل التصميم حالة من التناسق والإنسجام والوحدة.

### 4- خطوط وشكل التصميم:

تضمن التصميم مجموعة متنوعة من الخطوط تعكس علاقات جمالية بين المساحة والفراغ والشكل والأرضية والإحساس بالراحة للنسب غير التقليدية مع تحقيق الإتران غير المتماثل، وتتميز مساحة "الخيزران" أعلى الصدر بطرفين مائلين يحتضنا بينهما مجموعة من الخطوط المنحنية المترددة الإتساع من أسفل العنق إلى نهايته أعلى خط الصدر، كما تميز سطحها نتيجة تركيبها النسجي بزخارف خطية تتنوع بين البارز والغائر ومساحات مصمتة وأخرى مفرغة متنوعة الشكل تُظهر اللون النيبتي لأرضية التصميم فتعكس تأثيرات بصرية متنوعة، كل هذه الخطوط أوجدت إيقاع متدرج محبب، وهي إحدى مراكز السيادة والسيطرة في التصميم سحبت عين المشاهد لجزء آخر من السيادة الواضح في التصميم، وهي مساحة "الخيزران" أسفل الوسط بأعلى الجونة، حيث أحدث "الخيزران" حركة ديناميكية بلمسة إبداعية نتيجة تنوع الخطوط بين المستقيم والمنحني والمائل، كذلك تنوع اتجاهاتها بين الصاعد والهابط والحلزوني، لتكسب التصميم أجزاء مجسمة وتشكيل في الفراغ بعيداً عن حدود الجسم، وكلها تأثيرات وصياغات خطية عميقة تُشد البصر نحوها ليتجول في أرجاء المساحات التي كونتها بأحاسيس قوية تُجسد الإيحاء بالحركة في هذا التصميم.

### توصيف التصميم السابع



الجانب الأيسر



الجانب الأيمن



الخلف



الأمام

صورة (22) التصميم السابع



تقنية "الخيزران"

صورة (23) تقنيات "الخيزران" للتصميم السابع

#### 4- خطوط وشكل التصميم:

تميز التصميم بالإتزان غير المتماثل وتأثيرات خطية قوية تشد البصر نحوها مع تحقيق التوزيع الجيد للمساحات والفراغات، وللخطوط دور مهم في تعميق الإحساس بالحركة داخل التصميم وفي جذب الإنتباه إلى منطقة السيطرة التي تخضع لها بقية أجزاء التصميم وهي خطوط الكرانيش المائلة فوق الكورساج والتي تجذب النظر إليها لما لها من سمات الأثوثة والرشاقة والإنطلاق، كما تثير الإحساس بالحركة الصاعدة والهابطة في اتجاهاتها التي تجبر العين على تأمل جمالياتها من ظلال لونية بين الفاتح والغامق والظل والنور والغائر والبارز، وتعكس إيقاع متكرر وقيم ملمسية لسطح التصميم لها جاذبية خاصة، ثم تتوقف الحركة السريعة للكرانيش بمساحات فراغ بيئية لها أبعاد جمالية مختلفة وهادئة تنقل عين المشاهد من المنظر الديناميكي السريع إلى مشهد استاتيكي أكثر إستقراراً وهدوءاً، وأكدت خطوط "الخيزران" على منطقة السيطرة بالتصميم، ويظهر الخط الرأسي من خلال إنسدال قماش الجونلة عمودياً إلى الأرض بإنسيابية وليونة في إيقاع حركي متدفق بين التموجات المتكونة من تشكيل جوديهات منتظمة وبإتساع كبير لتحمل ظلالاً بين طياتها وقيم ضوئية تضيف لمسات جمالية من درجات لونية متعددة، وبالنظر إلى مجمل خطوط التصميم نجدها تحمل مضمون له طابع حركي يثير أحاسيس ومشاعر رقيقة وتؤكد على أن جماله نابع من تنوع خطوطه خاصة الخطوط المائلة وتحولاتها في اتجاهات مختلفة.

#### 5- جماليات "الخيزران" في التصميم:

بالرغم من قلة مساحات "الخيزران" في التصميم إلا أن له دور مهم في تركيز الرؤية البصرية والتأكيد على مناطق السيادة والسيطرة للكرانيش، كما أحدث الخيزران بتباين لونه الطبيعي من البيج الفاتح مع لون التصميم من الأخضر الزيتوني الفاتح إيقاع لوني هاديء وتناغم وانسجام بينهما، وأيضاً ساعد التركيب النسجي "للخيزران" على ظهور لون الأرضية من خلال الفراغات الموجودة به مما أكسب التصميم قيمة تعبيرية وجمالية فريدة.

#### 6- الجانب التقني "للخيزران":

ساعد التركيب النسجي لخامة "الخيزران" التي يتخللها فراغات على سهولة قصها على شكل شرائط بالطول والعرض المطلوب، كما ساعد العرض القليل لشرائط "الخيزران" رغم صلابتها على سهولة إنثاقها حول منحنيات الجسم بشكل مائل من الأمام للخلف، واستخدم مسدس الشمع على أطراف "الخيزران" ليمنع تنسيل خطوطه، كما تم تثبيت كل شريط من شرائط "الخيزران" حسب مكانه على الكورساج فوق منتصف شرائط الأورجنزا ذات الكشكشة بغرز لفق من خيط السنارة الشفاف في بداية ونهاية شريط "الخيزران" مع إضافة غرز على مسافات بطول شرائط "الخيزران" لزيادة إحكام تثبيتها.

#### 1- خامات التصميم:

التصميم الأساسي منفذ من قماش الستان "الصالونا" - شرائط ذات كشكشة من الأورجنزا اللامعه بلون الستان - فروع من خامة "الخيزران" تتوسط شرائط الأورجنزا- خيط شفاف لتثبيت "الخيزران".

#### 2- وصف التصميم:

التصميم البنائي للكورساج محكم الضبط من الأكتاف إلى خط الوسط المائل وبدون أكمام وفتحة العنق دائرية (Round neck)، وتم تقوية الكورساج بخامة (السرما الشاش) ليكون الكورساج أكثر ضبط على الجسم لسهولة تثبيت كرانيش مزدوجة ذات أطراف مثنية من قماش الأورجنزا بكشكشة كثيفة يتوسطها شرائط "الخيزران" الرفيعة المختلفة في العرض، تثبت شرائط الكرانيش فوق الكورساج من الأمام والخلف على هيئة خطوط مائله وموازية لخط الوسط المائل، الجونلة من الوسط إلى الأرض علي هيئة كلوش من قماش الستان باتساع كبير من الجوديهات الكثيفة المنتظمة تتخذ الجونلة شكلاً متموجاً حتى نهاية الذيل.

#### 3- خامة ولون التصميم:

ساهمت خامات التصميم بتنوعها وإمكاناتها الفريدة وسماتها المختلفة والتي تميز كل واحدة منها عن الأخرى بخصائص مختلفة في نجاح وتميز التصميم، استخدم في التصميم الأساسي قماش الستان الناعم ذو اللمعة الهادئة، ويظهر تشكيل الجوديهات في الجونلة أجزاء بارزة وغائرة وظلال لونية بين الفاتح والغامق والمعتم والمضيء بالتبادل من خلال التموج المتكون من إنسدال القماش الستان الذي يتميز بالسُمْك واللينة ودرجة إنسدال متوسطة، أضافت كرانيش الأورجنزا الصلبة بلمعتها البسيطة وشفافيتها رقة وأثوثة للتصميم، وعكست قيماً حسية وملمسية جذابة في الكورساج لتحقيق تأثيرات متنوعة من الظل والنور والبارز والغائر فكانت من ضمن أسرار نجاح التصميم، وهي مركز السيادة والسيطرة البصرية بالتصميم، توافقت وتناغمت خامة "الخيزران" بصلابتها وملمسها الخشن الصلب مع بقية خامات التصميم بالرغم من تضاد الخصائص بينهم، وساعد توليف الخامات وتجاوزها في التصميم بنسب محسوبة وإحترافية على نجاحه وتميزه، وقد توافقت ألوان التصميم بين درجات الأخضر الزيتوني لقماش الستان ولون الأورجنزا الرقيق ولون "الخيزران" الطبيعي البيج الفاتح ساعد على تناسق وتوافق وانسجام الألوان معاً وحقق إيقاعاً لونياً هادئاً اضاف بُعداً جمالياً التصميم في وحدة وانسجام وتكامل، هذا المزيج الراقى المتجانس من الخامات والألوان أكسب التصميم حيوية ومتمعة المشاهدة والانجذاب للمظهر الحسي ولقيم الجمالية التي تعكسها وساهمت في إنجاز العملية التصميمية بكفاءة.



## توصيف التصميم الثامن



الجانب



الخلف



الأمام



تقنية "الخيزران"

صورة (25) تقنيات "الخيزران" للتصميم الثامن

تثبيت تلك القطع مترابطة بتوزيع حسي جمالي لألوانها فوق وسط الجونلة الأساسية والتي ساهمت في تكوين اتساعات كبيرة لجونلة بعيدة عن الجسم، كذلك ساعدت شفافية الأقمشة على إمتزاج ألوانها معاً لتظهر بعض المساحات بدرجات لونية جديدة ومختلفة، أما خامة "الخيزران" بصلابتها وفراغات نسيجها عكست ملمس حسي وبصري مغاير بإيقاع هندسي زاد من القيم الجمالية للتصميم.

إن فكرة هذا التصميم تشير بوضوح إلى علاقات لونية رقيقة يتسم بها التشكيل الفني لهذا التصميم بروية تعبيرية لها مضمون رمزي لحركة الحياة النابضة في الطبيعة أكسبته شعوراً بالحيوية والإنطلاق، ولها تأثير مباشر للإنبطاعات المراد توصيلها للمشاهد ولما لها من معاني ودلالات رمزية وإيحاءات تساهم في بلورة فكرة التصميم، لذا وقع الإختيار على اللون الفضي للكورساج ليعبر عن السماء الصافية المتسعة وقت الفجر أثناء خروج الفراشات لتنتقل في السماء الواسعة، ويتمثل تصوير مشهد هذه الفراشات في قطع "الخيزران" الصغيرة بلونها الطبيعي ليحاكي جسم الفراشة، المثبت على قطع صغيرة من قماش الأورجنزا والنل والتي تمثل أجنحة الفراشات بألوانها المتعددة البديعة، ثم يكتمل المشهد بتكوينات فنية وكأنها سرب من الفراشات على الكورساج انطلق من بوكيه الأزهار المتمثل في شكل الجونلة بألوان متعددة تحاكي ألوان الأزهار الطبيعية في تناسق وإنسجام لوني بديع، وأكد شريط "الخيزران" المثبت على الوسط وكأنه يضم بوكيه الأزهار بلونه البيج المحايد أكد على الحكمة الفنية الجمالية لتصوير مشهد الفراشات المنطلقة، فكان لألوان وخامات التصميم دور مهم في تكامل العناصر والأسس وحقق أبعاداً خيالية وإحساس بكمال التصميم ومتعة النظر إليه.

## 4- خطوط وشكل التصميم:

تميز التصميم بالإتزان والحيوية والترابط بين مكوناته ناتجاً من طريقة وأسلوب تنظيم الخطوط والأشكال داخله، فالخطوط هي العامل الأساسي في تكوين شكل التصميم، الشكل الخارجي للجزء السفلي من التصميم على شكل الجرس أو حرف (A) ليبتعد عن حدود الجسم وهو ما يعكس الطابع المميز للتصميم، تضمن التصميم

## 1- خامات التصميم:

قماش الستان "الصالونا" الفضي- ألوان متعددة من القماش الأورجنزا الكريستال اللامعة- النل المطعم بحبيبات فضية وزهية "Glitter"- مساحات وقطع صغيرة من خامة "الخيزران"- خيط شفاف للتثبيت "الخيزران".

## 2- وصف التصميم:

التصميم البنائي للكورساج محكم الضبط من الأكتاف وحتى خط الوسط المنخفض من قماش الساتان، مع استخدام خامة تقوية (السرما الشاش) بحيث أصبح الكورساج أكثر ضبطاً على الجسم لتتحمل تثبيت تشكيلات الأورجنزا والنل وقطع "الخيزران" الصغيرة فوق الكورساج والتي تم توزيعها بشكل غير منتظم، التصميم بدون أكمام وفتحة العنق دائرية (neck Round)، طول الجونلة يصل إلى أعلى الركبة، تتميز الجونلة الأساسية بالإتساع الشديد حتى خط الذيل من قماش الستان، يعلوها قطع عديدة من أقمشة النل والأورجنزا كل قطعة عبارة عن مساحة مربعة الشكل بكشكشة كثيفة أعلى المربع ثم تثبت على الوسط على هيئة مثلثات بحيث تصل أطراف هذه القطع حتى خط الذيل وتخفيه تماماً بشكل غير منتظم.

## 3- خامة ولون التصميم:

كان لإختلاف خصائص الخامات والألوان في هذا التصميم دوراً كبيراً في أسلوب ابتكاره وتنفيذه، فالتصميم الأساسي من قماش الستان السميك نوعاً يتمتع بنسبة من الليونة ساعدت على تشكيل كورساج محبب على الجسم، كما ساعد سمك القماش على تشكيل جونلة واسعة تسمح بإرتفاع تشكيلات الأقمشة الأخرى فوقها بعيداً عن حدود الجسم، وقد تطلب إستكمال تصميم وتشكيل الجونلة المميز ذات الشكل الخارجي المخروطي على شكل حرف (A) البعيد عن الجسم، تطلب أقمشة لها خصائص معينة من الصلابة والشفافية وقليلة الإندال لتحقيق فكرة التصميم، فوقع الإختيار على أقمشة الأورجنزا والنل "البلاستيك" من ألوان متعددة لتحقيق ذلك، حيث تم قص قطع عديدة بمساحات مربعة منهما وعمل كشكشة كثيفة ثم

القيم الشكلية الجمالية لخامة "الخيزران" في هذا التصميم وتجاوره مع جمال ورقة باقي الخامات، ويجسد التكوين الفني للقطع الهندسية "للخيزران" على كورساج لوحة فنية مثيرة للإهتمام لها قيم تشكيلية مميزة وبصمة جمالية خاصة نابغة من التنوع في الأشكال الهندسية وتباين ألوانها وانسجامها مع ألوان قماش الأورجانزا والتل المثبت فوقه ليوحى بشكك الفراشات الرقيقة الطائرة والمنطلقة من بوكيه الورود والأزهار بألوانها الجذابة الرقيقة المتعددة في الجونلة لتتجول في سماء الكورساج الصافية، ويكمل الصورة الجمالية للمشهد حزام "الخيزران" على الوسط وكأنه شريط يجمع بوكيه الورود والأزهار فيضيف لمسة جمالية ويحقق معنى رمزي فريد.

#### 6- الجانب التقني "للخيزران":

يقصر استخدام "الخيزران" في هذا التصميم على حزام الوسط والقطع ذات الأشكال الهندسية على الكورساج؛ لذا تم قص "الخيزران" على شكل شريط للحزام عرضه حوالي 4 سم وبالطول المطلوب الذي يسمح بتقاطع طرفيه عند منتصف الأمام، أما قطع "الخيزران" الصغيرة تُقص بأشكال هندسية متنوعة المساحات لتركيبتها على الأورجانزا والتل بعد عمل كشكشة خفيفة فيهما ثم توزيع هذه الأشكال التي تشبه الفراشات على الكورساج بشكل جمالي، وساعد التركيب النسجي "للخيزران" على انتظام قص الحزام على إتجاه النسيج، وقص القطع الهندسية الصغيرة في إتجاهات النسيج أيضاً، واستخدم مسدس الشمع على ظهر أطراف "الخيزران" ليمنع تنسيل خطوطه، كما استخدمت غرز يدوية وخيط السنارة الشفاف لتثبيت الحزام على الوسط وكذلك تثبيت الأشكال الهندسية فوق قماش الأورجانزا بعد عمل الكشكشة، في تكوين شكلي فني يشبه الفراشات، ومن ثم توزيعها على الكورساج في الأمام والخلف وتثبيتها عن طريق كباسين صغيرة شفافة، بهدف إمكانية نزعها وتوزيعها على الكورساج بطريقة مختلفة فيما بعد لإمكانية تغيير وتجديد ترتيب الفراشات بروية فنية أخرى.

خطوط منحنية رقيقة في الجزء العلوي من التصميم المتمثلة في أطراف تشكيلات أقمشة الأورجانزا والتل التي ترمز لأجنحة فراشات فوق مسطح الكورساج الستان، أما الخطوط المستقيمة المائلة الشعاعية الرشيقة الناتجة من الكشكشة الكثيفة فتوجد في الجونلة حيث تنطلق من خط الوسط العرضي باتجاه الذيل والتي نتج عنها وجود خطوط قصيرة وأخرى طويلة في تتابع وإيقاع متكرر غير منتظم وغير نمطي ليبعد التصميم عن الرتابة، تنتهي هذه الخطوط بشكل مثلثات مما أضاف جماليات تشكيلية جذابة وعكس إدراكاً حسياً حركياً في تكرار الخطوط والمساحات بشكل متتالي بحركات غير منتظمة ولكنها متألفة، شكل الحزام "الخيزران" فاصلاً عرضياً عند الوسط بطرفيه المتقاطعين عند منتصف الأمام وأكد على خط الوسط المنخفض قليلاً وأنشأ شعوراً بالثبات والاستقرار النسبي للتصميم، أيضاً فصل الحزام "الخيزران" بين الكورساج المحبك ذو الخطوط الهندسية الصغيرة وبين الجونلة ذات الخطوط الشعاعية المنطلقة من خط الوسط، وأوجد تركيز بصري عنده ومن ثم ينقل البصر ويتجول في أرجاء التصميم لأعلى الحزام وأسفله بحركة ترددية سريعة لتأمل جماليات الخطوط المتنوعة التي تختلف خصائصها في الجزء العلوي عن الجزء السفلي تماماً، وكل منهما له جمالياتها الخاصة التي تسحب العين بسلاسه في اتجاهها سواء لأعلى أو لأسفل ثم يجذب النظر ويستقر مرة أخرى ليرتكز حول الحزام "الخيزران" بشكله المميز، يُشكل الذيل خطوط منكسرة حادة غير منتظمة على هيئة زجراج أو مثلثات، يعكس إيقاعاً حركياً متدفق يتوافق مع باقي التصميم، ولعبت المساحات دور مهم داخل التصميم فالمساحة الهادئة للكورساج تعطي راحة للعين بعد الحركة السريعة الناتجة من كثافة الخطوط المرحة الصاخبة في الجونلة وهو ما أحدث إتران للتصميم والبعد عن الشكل التقليدي.

#### 5- جماليات "الخيزران" في التصميم:

نشأ تنوع وتباين بين خطوط ومساحات "الخيزران" الشبكية في تناغم متع ينقل العين من منطقة لأخرى بإحساس عميق لإدراك

#### توصيف التصميم التاسع



الجانب الأيسر



الجانب الأيمن



الخلف



الأمام

صورة (26) التصميم التاسع



تقنية "الخيزران" (2)



تقنية "الخيزران" (1)

صورة (27) تقنيات "الخيزران" للتصميم التاسع

"الخيزران" أعلى التصميم عكست طياته الناتجة من خطوط الكشكشة في منتصفه إيقاع حركي وسيطرة بصرية مع مساحة "الخيزران" وطرفها المائل ذو الشراشيب، كذلك نجد الخطوط المائلة في خط الذيل باتجاهات مختلفة سواء في الأمام أو الخلف، هذا بالإضافة إلى الخطوط الشعاعية على الجانب الأيمن من التصميم وأحد مناطق التأكيد والسيطرة داخل التصميم والناتجة من ضم وتجميع القماش على خط الوسط ليحدث مجموعة من التنايب بخطوط شعاعية تتجه لأعلى بزوايا انفراج كبيرة فوق الكورساج حتى تتلاشى، وينطلق أيضاً من نفس المكان لأسفل فوق الجونلة باتجاه الذيل مجموعة تنايب بخطوط رأسية تنسدل بنعومة وحرية واتساع مكونة جوديهات عند خط الذيل في إيقاع خطي حركي يؤكد على حركة العين من أعلى إلى أسفل والعكس، كما يلاحظ التضاد بين استقامة وحدية خطوط "الخيزران" في مقابل ليونة ونعومة خطوط التنايب على الكورساج والجونلة، وعكست الخطوط الشعاعية داخل التصميم مناطق للظل والنور والفتاح والغامق والبارز والغائر، كما اتسمت تشكيلات الخطوط السابقة بطابع الليونة والتوج والرشاقة أكسب التصميم رقة ونعومة وحيوية، ينتهي التصميم بخط متعدد الانحناءات وغير منتظم الأطوال يمثل خط الذيل ليضيف مزيد من الحركة في سياق الطابع الديناميكي للتصميم.

#### 5- جماليات "الخيزران" في التصميم:

حققت مساحات "الخيزران" إيزان غير متمائل داخل التصميم حيث مساحة "الخيزران" الكبيرة على الجانب الأيسر للكورساج يقابلها مساحة صغيرة من "الخيزران" على الجهة اليمنى فوق خط الوسط، وتأخذ مساحة "الخيزران" الصغيرة شكل المعين وهو أحد أشكال التصميم الزخرفي لقماش التصميم الشبكي مما أوجد ترديد وترابط وتناغم بينهما، كما مثلت عنصر جذب وتأكيد لأحد مناطق السيادة والسيطرة داخل التصميم لتقف عندها العين ملياً لتأمل جماليات إنطلاق الخطوط الشعاعية من خلفها في حركة ترددية للعين لأعلى وأسفل ثم تنتقل الرؤية إلى منطقة السيادة والسيطرة الثانية وهي مساحة "الخيزران" الكبيرة على يسار أعلى الكورساج والتي أحدثت الشراشيب الموجودة على أحد أطرافها إيقاع حركي رقيق محبب داخل التصميم وشكلت ظلال لونية مع لون الأرضية التي ظهرت أيضاً من خلال فراغات نسيج "الخيزران" لتعكس إيقاع لوني شيق ناتج من تباين الألوان.

#### 6- الجانب التقني "الخيزران":

ساعدت الخطوط المتوازية للتركيب النسيجي "للخيزران" واتجاهاتها مع انتظام الفراغات بها على تشكيل وقص وتنفيذ الشراشيب لمساحة الخيزران الأولى على الجانب الأيسر أعلى الكورساج بالرغم من وجود صعوبة نوعاً ما عند ضبط القص لدوران فتحة الذراع مما تطلب إنهاؤه سريعاً بمسدس الشمع لمنع تنسيل الخطوط في هذه المنطقة والمحافظة على شكل الدوران السليم لفتحة الذراع، وساعدت أيضاً على قص مساحة "الخيزران" الصغيرة بالشكل الهندسي المعين على خطوط "الخيزران" بالمقاس والشكل المطلوب، وتم إنهاء جميع أطراف الأجزاء المقصوصة "للخيزران" بمسدس الشمع، كما تم تثبيت الحدود الخارجية لمساحات "الخيزران" على الكورساج وأيضاً فوق الوسط بإستخدام غرز لفق مسحورة بواسطة خيط السنارة الشفاف يدوياً وأيضاً تنفيذ بعض غرز التثبيت على مسافات داخلية متباعدة لزيادة إحكام تثبيتها.

#### 1- خامات التصميم:

الفتان الأساسي (البطانة) من الستان "الصالونا" - قماش التصميم من الدانتيل الشبكي المنقوش بشكل "الخيزران" بنفس لون الفستان الأساسي- مساحات من خامة "الخيزران" المنسوج بشكل سداسي- خيط شفاف لتثبيت "الخيزران".

#### 2- وصف التصميم:

بطانة التصميم عبارة عن فستان بسيط محبك على الجسم حتى خط الأرداف ثم مستقيماً إلى أسفل الركبة، له خط كتف واحد ويأخذ الديكولتية خط مائل من الكتف الأيسر إلى أسفل فتحة الذراع الأيمن، وهذا الفستان يعتبر أرضية لتشكيل فكرة التصميم فوقه من القماش الشبكي، يُشكل الجزء العلوي بضم وتجميع قماش التصميم أعلى خط الوسط عند نقطة البرنيسيس مكوناً مجموعة من التنايب الشعاعية تتجه لأعلى على الكورساج وأيضاً عدد من الجوديهات تنسدل من نقطة تجميع القماش على خط الوسط إلى نهاية خط الذيل، ويلتف بقية القماش من الجانبين الأيمن والأيسر باتجاه الخلف ليلتقي عند خط نصف الخلف للجونلة، ثم ينسدل إلى الذيل ليكسبه شكل غير منتظم يتنوع طوله ما بين المرتفع والمنخفض على شكل مثلثات، يوجد بالتصميم مساحتين من خامة "الخيزران" أحدهما مساحة كبيرة على الجانب الأيسر للتصميم مثبتة على الكتف وخط الجنب وجزء من خط الديكولتية المائل وتنتهي بميل أيضاً بشراشيب فوق الجانب الأيمن للكورساج حتى إنقاء الوسط مع الجنب، كما تلتف مساحة قليلة منها على الكتف باتجاه الخلف، أما المساحة الأخرى صغيرة تأخذ شكل المعين ومثبتة فوق منطقة ضم القماش على خط الوسط.

#### 3- خامة ولون التصميم:

تحدد طبيعة الخامة وخصائصها وصفاتها طرق المعالجة التشكيلية بما يتلائم مع متطلبات التصميم بتألف ونمط متسق متماسك لنجاح العمل النهائي، أوجد القماش الشبكي بتصميمه الزخرفي ذو الفراغات المتباينة التي تشبه "الخيزران" ترابط وترديد مع خامة "الخيزران" بتركيبها النسيجي المفرغ مع توافق وانسجام لوني، وساعد ظهور ملمس أرضية البطانة الستان من نفس اللون وبلعمة هادئة على ظهور ظلال لونية مختلفة من أسفل فتحات "الخيزران"، وساهمت مرونة وفراغات القماش الشبكي في التشكيل حول المانيكان وتحقيق تصميم محبك من الكتف حتى الوسط ثم تنسدل الجونلة باتساع تدريجي لنهاية الذيل، كما ساهمت في إنقاف القماش من الأمام مروراً بالجنب لينتهي عند خط نصف الخلف، صاحب تلك التشكيلات ظلال بدرجات لون متفاوتة بين الغامق والفتاح والبارز والغائر وظهور لون الفستان الأساسي من خلال فتحات القماش الشبكي في بعض المناطق بمساحات مختلفة وبدرجات لونية متعددة تبعاً لكثافة القماش الشبكي فوق قماش الأرضية في علاقات لونية رقيقة جمالية أكسبت التصميم حيوية، ومن الجماليات الملفتة في قماش هذا التصميم تطابق نقشته إلى حد كبير مع نقشه "الخيزران" والتي عززت الإتساق والتوافق والصلة المستمرة بين مكونات التصميم بما يحقق الوحدة والترابط فيه.

#### 4- خطوط وشكل التصميم:

خطوط التصميم غير متماثلة ولكن في بناء متزن يحقق العلاقة الجمالية بين الخطوط والمساحات، ويتضمن التصميم مجموعة من الخطوط المستقيمة المائلة والشعاعية لتحديث سيطرة خطية داخل التصميم تجبر العين على التنقل بين أجزاءه، فنجد الخط المائل متمثل في خط الديكولتية من الكتف الأيسر إلى أسفل فتحة الذراع الأيمن، أيضاً الخط المائل من القماش الشبكي فوق مساحة

## توصيف التصميم العاشر



الجانب الأيسر



الجانب الأيمن



الخلف



الأمام

صورة (28) التصميم العاشر



تقنية "الخيزران" (2)



تقنية "الخيزران" (1)

صورة (29) تقنيات "الخيزران" للتصميم العاشر

تلتف من سفرة الأمام إلى سفرة الخلف بنعومة وحرية وانسيابية، وأيضاً ساعدت خامة "الخيزران" بصلابتها على تشكيل شرائط طولية متدرجة فوق منطقة الوسط بالجانب الأيمن للأمام وخلف التصميم بالإضافة إلى تشكيل ورود من شرائط مفردة "للخيزران" وتثبيتها بحبات اللؤلؤ على سفرة الجانب الأيسر لأعلى الكورساج في الأمام وما يقابها فوق سفرة الخلف في الجانب الأيمن، وتم تثبيت وردات فوق الشرائط الطولية من "الخيزران" أيضاً، تجاور الخامات الصلبة والناعمة المنسدلة والتضاد الحادث بينهم أضاف جماليات لحدود لها.

وترتبط الألوان المستخدمة في هذا التصميم بتجسيد ألوان مكونات البيئة النباتية الطبيعية من أشجار ونباتات، فنجد درجة الأخضر الفسفوري في قماش الإسكوبا والكريب شيفون ليرمز إلى ألوان النباتات، وخامة "الخيزران" بلونها البني الفاتح والبيج ليعبر عن فروع وأغصان وجذوع الأشجار والنباتات، والتي تم توزيع شرائط وورود منها في أماكن متعددة في التصميم، وأظهرت تشكيل الدرابيهات بقماش الشيفون كريب ذو اللون الأخضر حركة ناعمة وهادئة أعطت سطح إنسيابي متموج فتحول لونها من مجرد لون واحد إلى تنوع في درجات اللون بين المعتم الناتج من الظلال في عمق الدرابيهات والمضىء في سطحها العلوي والتي ترمز إلى درجات ألوان النباتات المتنوعة الألوان في الطبيعة، أكد على هذا المشهد الجمالي الدرجات المختلفة من ظلال وألوان "الخيزران" مع اللون الأبيض في حبات اللؤلؤ.

عكس هذا التنوع قيماً تعبيرية وإثارة أحاسيس تنشأ من قوى جذب وتنافر في تكامل خفي يجسد الإيحاء بالطبيعة النباتية من حولنا وصياغة علاقات متناغمة بين المعتم والمضىء، والفتح والغامق لتوصيل إنطباعات لوجدان المشاهد بحس صادق تحمل رؤية جمالية خلابة للبيئة النباتية بإتزان في اتجاه وحدة العمل الفني. (نجوى شكري- 2019- 73)

## 1- خامات التصميم:

التصميم من قماش "الإسكوبا" من اللون الأخضر الفسفوري ذو مطاطية عالية - الدرابيه من قماش الشيفون الكريب- شرائط من خامة "الخيزران"- ورود من شرائط "الخيزران"- حبات لؤلؤ- خيط شفاف لتثبيت "الخيزران".

## 2- وصف التصميم:

التصميم الأساسي للفتان من خامة الإسكوبا الذي يتميز بنسبة مطاطية تساعد على تشكيله مطابقاً لخطوط الجسم وخاصة في الكورساج محكم الضبط بداية من الكتف وحتى خط الذيل الطويل حتى القدم، بأكام طويلة وفتحة العنق دائرية بها فتحة بسيطة على خط النصف، التصميم بقصه سفرة على شكل (v) في كل من الأمام والخلف، ومن النصف الأيسر للسفرة في الأمام والنصف الأيمن للسفرة في الخلف، تم تركيب الشيفون في السفرة بكسرات عميقة لينسدل القماش لأسفل بحرية ونعومة مكوناً درابيهات حرة على خط الجنب بالقرب من الذيل، تم تثبيت ثلاثة شرائط طولية من "الخيزران" مختلفة في الطول فوق الجانب الأيمن للأمام وفوق الجانب الأيسر للخلف بحيث يكون الشريط الطويل جهة خط النصف والشريط القصير جهة خط الجنب في كل من الأمام والخلف، أيضاً تم تثبيت ورود من شرائط "الخيزران" على الجانب الأيسر لسفرة الأمام وعلى الجانب الأيمن لسفرة الخلف مع تركيب حبات اللؤلؤ في مركز كل وردة، أيضاً تم تثبيت بعض تلك الوردات فوق شرائط "الخيزران" الطولية.

## 3- خامة ولون التصميم:

اعتمد التصميم على استخدام خامات مختلفة في الخصائص للوصول للشكل المطلوب، فالتصميم الأساسي له شكل محبك على الجسم لذا يحتاج إلى قماش متماسك نوعاً يتمتع بخصائص المرهنة والمطاطية هو قماش الإسكوبا، كما ساهم قماش الشيفون كريب الذي يتميز بدرجة عالية من الليونة والانسداد في تشكيل الدرابيهات الحرة التي

المساحات والأشكال في سياق توصيل إنطباعات الوحدة والإنسجام والتنوع وعدم الرتابة داخل التصميم.

#### 5- جماليات "الخيزران" في التصميم:

تزيد شرائط "الخيزران" الطولية في منطقة الوسط للجانب الأيمن في امام التصميم والجانب الأيسر في الخلف قيمياً حسية وبصرية بتنوع ملمسها الناتج من تركيبها النسجي والذي يختلف عن الملمس الناعم لبقية الأقمشة، كما أضاف طريقة تدرج أطوالها وتوزيعها بصمة جمالية وقيماً تعبيرية فريدة، وأعطى توزيع ورود "الخيزران" الرقيقة الخجولة فوق الكتف الأيسر من الأمام والكتف الأيمن من الخلف الاحساس بالإتساق المرتبط بالبيئة النباتية، وقد تجمعت الورد جانبا وكأنها تحتمي ببعضها في ركن من أركان الفستان بعيداً عن إضطراب الدرابيهات العاتية في رقه ووداعة وخجل، هذا بالإضافة إلى حبات اللؤلؤ المثبتة في مركز الوردات زادت المشهد رقة وتألقت واثراء وقيمة مضافة.

#### 6- الجانب التقني "للخيزران":

تم قص شرائط من "الخيزران" بعروض وأطوال مختلفة على إتجاه نسيجه تبعاً لمتطلبات التصميم، وساعد التركيب النسجي "للخيزران" على القص باستقامة وبزاويا مضبوطة، وأيضاً تم سحب خطوط لعيدان مفردة وتثبيتها معاً بتقاطع لتشكيل الوردات على التصميم، كما ساهمت الفراغات الموجودة بـ "الخيزران" برغم صلابته على سهولة تشكيله على انحناءات منطقة الوسط، وتم تثبيت شرائط "الخيزران" على الكورساج في الأمام والخلف باستخدام غرز لفق مسحورة بواسطة خيط السنارة الشفاف يدوياً كما تم تثبيت وردات "الخيزران" على التصميم باستخدام لؤلؤة في منتصف كل وردة.

#### توصيف التصميم الحادي عشر



الجانب الأيسر



الجانب الأيمن



الخلف



الأمام

#### صورة (30) التصميم الحادي عشر



تقنية "الخيزران" (2)



تقنية "الخيزران" (1)

#### صورة (31) تقنيات "الخيزران" للتصميم الحادي عشر

أورجنزا كريستال لامع لعمل الكرانيش - مساحات من خامة "الخيزران" - ضفائر من خامة "الخيزران" - خيط شفاف لتثبيت "الخيزران".

#### 1- خامات التصميم:

التصميم من قماش الستان "الصالونا" البني الغامق - قماش

**2- وصف التصميم:**

ينفذ التصميم من قماش الستان باللون البني الغامق بدون أكمام وله فتحة عنق دائرية، محبك على الجسم بداية من الأكتاف حتى ما بعد نهاية الأرداف، ثم ينسدل بإتساع كبير في الأمام والخلف حتى الذيل الذي يمتد على الأرض وبإتساع كبير، ناتج من تشكيل توسيعات كبيرة في قصات البرنسيس وخطا الجنبين ونصف الخلف، ليأخذ الشكل الظلي "Mermaid line" حورية البحر، الكورساج به قصة مائله تبدأ في الأمام من منتصف خط الكتف الأيمن مروراً بالصدر حتى خط الجنب الأيسر عند الوسط، يقابلها قصة الخلف المائلة أيضاً حيث تتقابل مع قصة الأمام عند الكتف والوسط، ويركب في القصتين المائلتين فالونات بكشكشة "Ruffles" من الأورجنزا باللون البيج الفاتح، تم تركيب خطين مائلين من ضفائر "الخيزران" على الكورساج في الأمام والخلف، الأول يثبت على خط القصة المائل، والثاني يبعد عنه مسافة قليلة على الكتف باتجاه العنق ويمر على الصدر حتى منتصف خط الجنب متجهاً للخلف بشكل مائل ليقابل نظيرة على كتف الخلف، يُشكل على جانبي الكورساج في الأمام والخلف مساحة من "الخيزران" لونه بني بنفس لون الستان تم تشكيلها على المانيكان بشكل محبك في الكورساج على مساحة القصتين الجانبيتين في الأمام والخلف، من أسفل الفلونات للقصة المائلة حتى الوسط والكتف.

**3- خامة ولون التصميم:**

تفرض الخامة بحدودها وإمكاناتها وإحباطها أسلوب التعامل معها وكيفية توظيف خصائصها لزيادة الأفكار التخيلية والقدرة علي الإبتكار وتحفيز المشاعر للتعبير بحس مرهف عن الشكل المطلوب للتصميم. (نجوى شكري- 2019- 81)

ساعدت خصائص قماش الستان الناعم ذو اللمعة الهادئة والذي يتسم باللينة والمطاطية والإنسداد على تشكيل التصميم بشكل محبك على الجزء العلوي للجسم، كما ساعد إنسدالها المتوسط واللينة على إنسيابية وانسدال توسيعات الجونلة التي تتسع تدريجياً إلى أسفل حتى خط الذيل الممتد على الأرض ليأخذ التصميم الشكل الظلي "Mermaid line" حورية البحر، مما يعكس إحساس إنسيابي عميق، تحمل توسيعات الجونلة في ثناياها ظلال تعكس درجات لونية متعددة، وقيم سطحية ولمسية بصرية، وظل ونور، وفاتح وغامق، وتباينات بين البارز والغانر، نشأ عن كل ذلك إنطباعات خفية توحى بالحركة والحيوية، أما تشكيل قماش الأورجنزا الذي يتميز بالصلابة والشفافية واللمعة الرقيقة ساعد على تشكيل فالونات أضافت مزيداً من الحيوية والأنوثة والحركة الرقيقة للتصميم، وساعدت بصلابتها على إعطاء التمجج والإنحناءات الشديدة في أطرافها بإيقاع تتابعي جذاب، هذا وقد نشأ عن تجاور خامة "الخيزران" الصلبة مع خامة الأورجنزا تنوع محبب وعدم رتابة، هذا إلي جانب استخدام الضفائر من خامة "الخيزران" بألوانها الطبيعية، ساهم في تعميق التنوع في الخصائص المختلفة للخامات وملامسها مما أضاف لمسات جمالية وأبعاد تشكيلية تمنح التصميم إيقاعاً محبباً في سياق تكامل وحدة التصميم، بالنظر إلى ألوان التصميم بين البيج الفاتح لقماش الأورجنزا في تشكيل الفلونات المتموجة العشوائية لتتألف مع درجات الألوان المحيطة بها سواء من اعلى باللون البني الغامق لقماش الستان ومن أسفلها المساحة الواسعة من "الخيزران" باللون البني أيضاً وكأنها تطل عليهما هي محاولة لفت الأنظار إلى جمالياتها المتموجة والتي عكست ظلالاً لونية رقيقة لها طابع الشفافية بين الغامق والفاتح والمعتم والمضيء والبارز والغانر، مما أوجد إيقاع لوني شيق وسيطرة لونية لقماش

ولون الأورجنزا مع خامات "الخيزران" وألوانها المتعددة المتدرجة من البيج الفاتح إلى البني الغامق ساعد على إبراز التأكيد والسيطرة لتلك المنطقة والتي هي محور التصميم وفكرته الرئيسية وهو ما يؤكد على أبعاد تعبيرية ولمسات جمالية وتشكيلات قوية في هذا التصميم.

**4- خطوط وشكل التصميم:**

تباينت خطوط التصميم وتنوعت اتجاهاتها، فنجد الخطوط المستقيمة الرأسية في قصات برنسيس الجونلة، كما يزخر التصميم بالخطوط المائلة في القصة من الكتف الأيمن إلى خط الجنب الأيسر عند الوسط مروراً بالصدر، أيضاً تمثلت الخطوط المائلة في خط تركيب الفلونات "Ruffles" وخطوط الضفائر على الكورساج في الأمام والخلف، حققت هذه الخطوط المائلة إتران غير متمائل وبعداً جمالياً واضحاً في التصميم، كونت خطوط الضفائر المائلة غير المتوازية مع المساحة المتكونة بينهما شعور بالهدوء والراحة النسبية للعين قبل أن تتركز على الحركة الصاخبة السريعة الناتجة من كثافة الخطوط المنحنية المتموجة للفلونات والذي زاد من توجهها وحركتها الكشكشة، وعلى الرغم من تلك الصفات الصاخبة القوية لها فهي تتسم أيضاً بالرقة واللينة في نفس الوقت وهذا التضاد في الإنطباعات الحسية للفلونات أضاف لها أبعاداً جمالية فريدة للتصميم، وهي أول ما تقع عليه العين للهولة الأولى عند النظر إلى التصميم، لتمثل مركز السيادة والسيطرة حيث تتحرك العين بين تموجاتها وشدة تعرجها صعوداً ونزولاً وتستقر عند نهايتها المسحوبة على الجنب عند خط الوسط ثم تتحول العين لبقية أجزاء التصميم وصولاً إلى إنسيابية خط الذيل بتوسيعاته والذي أضاف بعداً جمالياً للخط الخارجي للتصميم ليشبه حورية البحر، كما عكست تموجات الفلونات وشفافية الأورجنزا ظلالاً خطية رقيقة من الغامق والفاتح والمعتم والمضيء مما أحدث إيقاع حركي يوحى بالإنطلاق والحيوية، وأضافت مساحة الخيزران بتباين خطوطها الزخرفية مع مساحات قماش الستان الأملس الناعم قيم سطحية وجمالية فريدة للتصميم، وحقق التوافق بين أمام التصميم مع الخلف والترابط بين أجزائه وتوافر الوحدة الفنية له مما أكد على جماليات التصميم.

**5- جماليات "الخيزران" في التصميم:**

يستكمل "الخيزران" الرؤية التشكيلية للتصميم ويستمد الخيزران دلالاته الرمزية من البيئة النباتية التي ينتمي إليها بأبعاد تعبيرية تتسع إحساساً بالجمال والرونق والثراء، وينبع جمال مساحة "الخيزران" المحبكة على الجسم من تباين ملمسها مع ملمس قماش الستان الناعم، وتوافق صلابتها مع صلابة قماش الأورجنزا مما أكسب التصميم قيمة سطحية ومظهر متنوع غير نمطي لتحدث حالة من التشويق داخل التصميم، كما يكمن جمال مساحة "الخيزران" الكبيرة في الكورساج صعوبة تشكيلها وإتقافها حول إنحناءات الجسم بشكل محبك رغم صلابتها مما يؤكد على الجماليات التشكيلية لها وإثراء التصميم.

**6- الجانب التقني "للخيزران":**

تم تصميم وتشكيل مساحة "الخيزران" في هذا التصميم مباشرة على المانيكان لتأخذ شكل محكم الضبط على الجسم، عن طريق تفرغ مساحة بنسة الصدر وتجسيم خط الجنب وميل خط الكتف في الأمام والخلف، مع المحافظة على جماليات التصميم الزخرفي "للخيزران" وبما يتوافق مع تكامل اتجاهات خطوطه وتركيبه النسجي، وساعدت الخطوط المتوازية للتركيب النسجي "للخيزران" واتجاهاتها على انتظام الفراغات به وساعد على ضبط تشكيله بالرغم من وجود صعوبة نوعاً ما عند ضبط القص لدوران فتحة النزاع، وبعد تشكيل وقص مساحة "الخيزران" تطلب إنهاؤه سريعاً بمسدس الشمع على

توليف "الخيزران" مع أقمشة متنوعة وخامات أخرى تبعاً لمتطلبات كل تصميم.

3- وقد تمت الإجابة على التساؤل الثالث الذي ينص على (ما التقنيات المناسبة لتنفيذ وإنهاء التصاميم التي يدخل في تصميمها شغل "الخيزران"؟) تم الإجابة عليه ضمن توصيف التصاميم من خلال شرح أساليب توليف وإنهاء كل تصميم تحت عنوان "الجانب التقني للخيزران" في الجزء الأول من النتائج.

4- بالنسبة للتساؤلات الثلاثة الرابع والخامس والسادس الذين ينصوا بالترتيب على (ما آراء المتخصصين تجاه تصاميم البحث وفقاً لمتغير (مجال التخصص)؟) و (ما آراء المتخصصين تجاه تصاميم البحث وفقاً لمتغير (أعلاوم خبره)؟) و (ما الفروق بين تصاميم البحث وفقاً لآراء المتخصصين؟) على الترتيب، يتم الإجابة عليهم إحصائياً من خلال فروض البحث بالجزء الثاني من النتائج.

ثانياً: التحقق من الفروض:

الفرض الأول: ينص الفرض على أنه "توجد فروق ذات دلالة إحصائية بين المتخصصين في تحقيق التصاميم لمحاور (اسس وعناصر التصميم – الجانب الجمالي – الجانب الوظيفي – الجانب التقني) تبعاً لمتغير التخصص".

تم تطبيق اختبار "كروسكال واليز" للتعرف على الفروق بين المتخصصين تبعاً لمتغير التخصص والجدول التالي يوضح نتائج الاختبار.

جدول (4) نتائج اختبار كروسكال واليز تبعاً لمتغير التخصص

المحور	التخصص	متوسط الرتب	قيمة مربع كاي	قيمة الدلالة	اتجاه الفروق
الأول اسس وعناصر التصميم	ملابس ونسيج	15.54	7.31	0.002	لصالح تخصص التصميم على المانيكان
	تصميم ازياء	17.25			
	التصميم على المانيكان	22.45			
الثاني الجانب الجمالي	ملابس ونسيج	15.35	8.43	0.001	لصالح تخصص التصميم على المانيكان
	تصميم ازياء	18.64			
	التصميم على المانيكان	21.34			
الثالث الجانب الوظيفي	ملابس ونسيج	15.29	6.54	0.003	لصالح تخصص التصميم على المانيكان
	تصميم ازياء	17.36			
	التصميم على المانيكان	20.25			
الرابع الجانب التقني	ملابس ونسيج	14.36	6.32	0.003	الفروق في صالح تخصص التصميم على المانيكان
	تصميم ازياء	18.95			
	التصميم على المانيكان	23.56			
اجمالي المحاور	ملابس ونسيج	15.42	7.40	0.002	الفروق في صالح تخصص التصميم على المانيكان
	تصميم ازياء	17.43			
	التصميم على المانيكان	23.55			

في صالح المتخصصين من تخصص "التصميم على المانيكان" ثم تخصص "تصميم الازياء" واخيراً تخصص "ملابس ونسيج" لجميع محاور الاستبيان وكذلك المجموع الإجمالي للاستبيان . والشكل التالي يوضح متوسطات رتب كل تخصص في محاور الاستبيان.

ظهر "الخيزران" لمنع تنسيل أطرافه بعد قصها وللمحافظة على شكل الدوران السليم لفتحة الذراع، كما تم تجميع وتثبيت ضلعي البنسه وتجسيم الجنب وأيضاً الحدود الخارجية لمساحة "الخيزران" على الكورساج بغير يدوية غير ظاهرة بخيط شفاف فوق التصميم مع تنفيذ بعض غرز التثبيت على مسافات داخلية متباعدة لزيادة إحكام تثبيت "الخيزران".

### نتائج الجزء الثاني

#### الإجابة على التساؤلات والنتائج الإحصائية للتحقق من الفروض

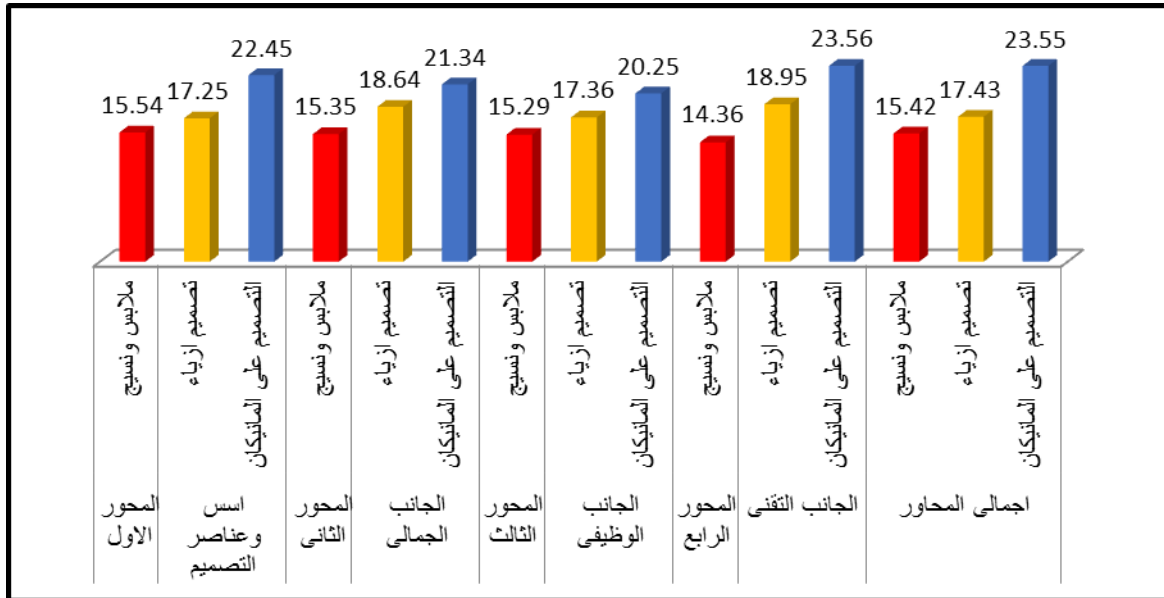
في هذا الجزء من النتائج يتم الإجابة على تساؤلات البحث ثم التحقق من فروضه، حيث تكوّن كل فرض من عرض الجداول الخاصة به يتبعها أشكال الأعمدة، ثم التعليق على الجداول والأشكال، ثم تعليق وتفسير النتائج، وأخيراً مناقشة النتائج في ضوء نتائج الدراسات السابقة والإطار النظري، وقد تم استخدام اختبار "كروسكال واليز" للاختبارات اللامعلمية.

#### أولاً: الإجابة على التساؤلات:

1- تمت الإجابة على التساؤل الأول الذي ينص على (ما الخصائص المميزة لخامة "الخيزران"؟) في الجزء النظري الذي يتضمنه البحث.

2- أما التساؤل الثاني الذي ينص على (ما إمكانية ابتكار تصاميم ملابس للنساء على المانيكان بتوليف شغل "الخيزران" مع خامات الملابس؟) فقد تمت الإجابة عليه في الجزء الأول من نتائج البحث، حيث تم ابتكار وعرض وتوصيف وتحليل إحدى عشر تصميماً تضمنت جميعها

من الجدول السابق يتضح ان قيم مربع كاي للمحاور الأربعة وإجمالي الاستبيان كانت على التوالي (7.31-8.43-6.54-6.32-7.40)، وكلها قيم دالة إحصائياً عند مستوى (0.01) مما يشير إلى وجود فروق جوهرية بين المتخصصين في تحقيق التصاميم لمحاور الدراسة (اسس وعناصر التصميم – الجانب الجمالي – الجانب الوظيفي – الجانب التقني) تبعاً لمتغير التخصص، وكانت الفروق



شكل (1) متوسطات الرتب لمحاوير الاستبيان تبعا لمتغير التخصص

وفقا لآراء عينة المتخصصين، لأنها اتبعت الأسس الصحيحة أثناء عملية الإبتكار وراعت التكامل بين عناصر التصميم فيها، كما اتفقت نتائج دراسة أميرة حسن إبراهيم (2018) مع نتائج المحور في توظيف فن الاسموكس والاستلهام منه لإنتاج تصاميم باستخدام أسلوب التصميم على المانيكان، بالإضافة إلى دراسة فاتن محمد بسيوني (2018) في توظيف فن الأورجامي كمدخل إبتكاري في تصميم الأزياء حيث كانت نتائج التقييم بواسطة المتخصصين في تصميم الأزياء أفضل لأنهم الأقدر على الحكم بموضوعية على التصاميم بما لديهم من خبرة في المجال وعلم ودراية عميقة بعناصر وأسس التصميم.

#### ب- محور الجانب الجمالي:

قد ترجع نتيجة هذا المحور التي أشارت إلى وجود فروق دالة احصائية بين متوسطى درجات الفئات الثلاثة للمتخصصين بمعنى وجود فروق حقيقية بينهم والتي بينت أن آراء المتخصصين في مجال التصميم على المانيكان كانت الأفضل ثم المتخصصون في تصميم الأزياء وأقل الاستجابات كانت من المتخصصين في مجال الملابس والنسيج، ويعزى هذا إلى أن التصاميم لها مستوى جمالي مرتفع تحقق نوعاً من التميز والتفرد وعمل تشكيلي وفني متكامل من وجهة نظر المتخصصين في التصميم على المانيكان أكثر من غيرهم، وقد ترتبط تلك الرؤية بطبيعة المتخصصين في تقديرهم للفن والإبداع وعمق إدراكهم بجماليات التصاميم أكثر من المتخصصين في مجال الملابس والنسيج الذين يهتمون بصورة أكبر بطرق وأساليب التنفيذ، كما وجد المتخصصون توافق في أسلوب التصميم والتنفيذ بما يتناسب مع خصائص وجماليات توليفة الخامات وخامات "الخيزران" المستخدمة في جميع التصاميم مما أضاف البعد والشكل الجمالي المطلوب، هذا كله أكد على المستوى الجمالي والإبداعي للتصاميم المقدمة في الدراسة الحالية بمستوى مرتفع.

وقد اتفقت نتائج هذا المحور مع دراسة كل من مريم أحمد هانى (2020) وأحمد حسين محمد (2021) وكذلك دراسة نجلاء جابر ضيف الله (2016) ودراسة سوزان السيد أحمد، هبة عبد الله بسيوني(2022) في الإهتمام بالسمات الجمالية التي تحققها مصادر الإقتباس المتناولة في كل دراسة ومدى تحقق الفكر الإبتكاري متضمناً للسمات الجمالية والخصائص الشكلية التي تحقق الإبتكار بين اجزاء التصميم البنائية، تم القياس وكان مستوى التقييم من قبل متخصصين يتمتعوا بخبرة مرتفعة في مجال التخصص تمكنهم من الحكم على القيم الجمالية بالتصاميم والتقنيات الفنية والصياغات التشكيلية الجمالية في كل تصميم.

#### التعليق وتفسير الفرض الأول:

##### 1- التعليق:

بالنظر إلى الجدول وشكل الأعمدة السابقين يتبين وجود تأثير مؤكد لمجال التخصص على الآراء تجاه تصاميم البحث، فيلاحظ بشكل عام أن أقل النتائج كانت من أفراد العينة ذات تخصص الملابس والنسيج، بينما أفضل النتائج كانت للمتخصصين في التصميم على المانيكان ثم المتخصصين في تصميم الأزياء وذلك بمستوى دلالة بين كل تخصص وآخر عند مستوى 01، واللافت للنظر أن هذا الترتيب في الأفضلية كان لجميع المحاور وهي (أسس وعناصر التصميم، والجانب الجمالي، والجانب الوظيفي، والجانب التقني وكذلك بالنسبة لمجمل تصاميم البحث).

##### 2- التفسير:

#### أ- محور أسس وعناصر التصميم:

يمكن تفسير هذه النتيجة إلى أن المتخصصين في التصميم على المانيكان وتصميم الأزياء لهم رؤية واضحة أكبر من المتخصصين في مجال الملابس والنسيج تجاه التصاميم وأكثر إدراكاً لكيفية توظيف عناصر التصميم بالشكل الأمثل الذي يحقق التوافق والإنسجام بين العناصر من خط ولون وخامة وشكل، وإدراك أعمق لجماليات الأسس التي يقوم عليها كل تصميم والتعامل مع عملية إبتكار التصاميم من منظور الفنان ويفكر المصمم الذي يوازن بين أدواته من أسس وعناصر لإنتاج تصاميم ذات مستوى جيد، أما المتخصصون في مجال الملابس والنسيج بشكل عام يكون تركيزهم غالباً على أسلوب وتقنيات تنفيذ التصاميم والبعد نسبياً عن المقومات الفنية للتصميم أقل من التخصصين الآخرين، وقد وجد المتخصصون بوجه عام أن عناصر التصميم قد توافرت واسسه تحققت من خلال تميز الخطوط وقوة تأثيرها التي تجذب النظر إلى مناطق التأكيد والسيطرة وهي أماكن توظيف "الخيزران" في كل تصميم، هذا إلى جانب توافر الوحدة والإنسجام بين مكونات كل تصميم، كذلك أشارت الآراء إلى أن شكل الخطوط الخارجية للتصاميم توافقت وتناغمت مع الخطوط الداخلية لها، كما أكدت آرائهم على ملائمة خطوط التصاميم للألوان والمساحات بها والتوافق بين الألوان وخامات الأقمشة المستخدمة بقدر كبير من المهارات الأدائية والمعالجة الصحيحة مما انعكس على الآراء الإيجابية للمتخصصين، وهذه النتيجة تشير إلى نجاح تصاميم البحث وتحقيقها لمستوى إبتكاري ملموس.

اتفقت نتائج المحور مع نتائج دراسة مريم أحمد هانى (2020)، وكذلك إتفقت مع دراسة هاجر صلاح الدسوقي (2019) من حيث نتائج قياس عناصر وأسس التصاميم التي أشارت إلى نتائج جيدة



مجال الملابس والنسيج في المرتبة الأخيرة، مما يشير إلى أن المتخصصين في التصميم على المانيكان وتصميم الأزياء هم الأقدر على تقييم الجانب التقني للتصاميم ويؤكد على نجاح الإبداع في تقديم تصاميم عصرية تحمل السمات المميزة للفنون وتتوافق مع خامة "الخيزران"، وبشكل عام قد وجد المتخصصون أن التقنيات المتبعة مع كل تصميم تتوافق مع خطوط التصميم وتعبير عن سمات وخصائص خامة "الخيزران" وكذلك مع الأقمشة المستخدمة مع الخامات الأساسية التي حققت التوليف بين الخامات المختلفة، كما يعبر "الخيزران" عن تلك السمات ويضيف قيمة وبعداً جمالياً إضافياً للتصاميم.

وقد اشتركت نتائج المحور مع بعض الدراسات التي اهتمت بالتقنيات في التصميم على المانيكان والتوليف بين الخامات المختلفة، منها دراسة هاجر صلاح الدسوقي المراكبي (2019) ودراسة سارة عادل عزت مذكور (2016) حيث إتفقت مع الدراسة الحالية في تقديم تقنيات مستحدثة جديدة تتوافق مع الأزياء المعاصرة وتواكب المواد والخامات الحديثة عن طريق إعادة صياغة لتقنيات التشكيل والتصميم على المانيكان، كما إتفقت نتائج الدراسة الحالية مع دراسة رحاب رجب محمود حسان (2010) التي خلصت نتائجها إلى ابتكار تصاميم مستوحاة من الفن المفاهيمي ودمجه في تشكيل تصاميم ثلاثية الأبعاد بتقنيات مناسبة لرفع القيم الجمالية للزي من خلال استطلاع آراء متخصصين في مجال تصميم الأزياء، والتي خلصت إلى تحقيق الجانب الوظيفي والجمالي للتقنيات التي تضمنتها الدراسة وتقديم أكثر من رؤية جمالية للتصاميم، وقد اشتركت نتائج فحص آراء المتخصصين في الدراسة إلى المستوى المرتفع والإيجابي تجاه تقنيات التصميم الخاصة في كل دراسة، أما دراسة إيمان طاهر أحمد (2017) ودراسة إيمان رأفت فريد أبو السعود (2016) فقد اشتركت مع الدراسة الحالية في التأكيد على تميز وثراء تشكيلي للتقنيات المستخدمة التي تعكس السمات المطلوبة في كل دراسة.

وبذلك يكون الفرض الأول للبحث قد تحقق

**الفرض الثاني: ينص الفرض على أنه "توجد فروق ذات دلالة إحصائية بين المتخصصين في تحقيق التصاميم لمحاور (اسس وعناصر التصميم - الجانب الجمالي - الجانب الوظيفي - الجانب التقني) تبعاً لمتغير أعوام الخبرة.**

تم تطبيق اختبار "كروسكال واليز" للتعرف على الفروق بين المتخصصين تبعاً لمتغير أعوام الخبرة والجدول التالي يوضح نتائج الاختبار.

جدول (5) نتائج اختبار كروسكال واليز تبعاً لمتغير أعوام الخبرة

المحور	أعوام الخبرة	متوسط الرتب	قيمة مربع كاي	قيمة الدلالة	اتجاه الفروق
المحور الأول اسس وعناصر التصميم	أقل من 15 سنة	11.89	6.54	0.003	لصالح المتخصصين ذوى أعوام الخبرة أكثر من 25 سنة
	من 15 سنة إلى 25 سنة	17.78			
	أكثر من 25 سنة	19.81			
المحور الثاني الجانب الجمالي	أقل من 15 سنة	11.92	7.45	0.002	لصالح المتخصصين ذوى أعوام الخبرة أكثر من 25 سنة
	من 15 سنة إلى 25 سنة	17.94			
	أكثر من 25 سنة	22.45			
المحور الثالث الجانب الوظيفي	أقل من 15 سنة	11.23	7.55	0.002	لصالح المتخصصين ذوى أعوام الخبرة أكثر من 25 سنة
	من 15 سنة إلى 25 سنة	17.18			
	أكثر من 25 سنة	20.50			
المحور الرابع الجانب التقني	أقل من 15 سنة	10.54	5.45	0.004	لصالح المتخصصين ذوى أعوام الخبرة أكثر من 25 سنة
	من 15 سنة إلى 25 سنة	15.59			
	أكثر من 25 سنة	18.25			
المحور الخامس اجمالي المحاور	أقل من 15 سنة	11.40	6.55	0.002	لصالح المتخصصين ذوى أعوام الخبرة أكثر من 25 سنة
	من 15 سنة إلى 25 سنة	17.80			
	أكثر من 25 سنة	21.23			

من الجدول السابق يتضح أن قيم مربع كاي للمحاور الأربعة وإجمالي الإحصائي كانت على التوالي (5.45-7.55-7.45-6.54) وجميعها دالة إحصائية عند مستوى (0.01) مما يشير إلى وجود فروق حقيقية بين المتخصصين في تحقيق التصاميم لمحاور

### ج- محور الجانب الوظيفي:

يمكن تفسير نتيجة هذا المحور التي أكدت على وجود فروق دالة إحصائية بين متوسطى درجات المتخصصين، وأن إستجابات المتخصصين في مجال التصميم على المانيكان كانت الأفضل تجاه مجمل التصاميم، يليهم المتخصصون في مجال تصميم الأزياء، أما أقل الإستجابات جاءت من المتخصصين في مجال الملابس والنسيج، يمكن تفسير ذلك إلى أن المتخصصين في مجال التصميم على المانيكان بحكم خبراتهم التي تجمع بين تصميم وتشكيل الخامات وتنفيذها أيضاً وبحكم تعاملهم المباشر مع الجسم والمانيكان تكونت لديهم خبرة متراكمة في مجال التصميم والتشكيل على المانيكان فأصبح لديهم إدراك أكثر من التخصصات الأخرى بالتصاميم من الجانب الوظيفي وكيفية التصميم والتنفيذ معاً وذلك بصورة أكبر من تخصص تصميم الأزياء الذي يهتم بشكل التصميم في المقام الأول، وأكثر من تخصص الملابس والنسيج الذي يهتم بتنفيذ الملابس بصورة أساسية، كما أن المتخصصين لديهم إدراك أعمق للأداء الحركي للجسم وتوفير مواصفات السلامة للبشرة بعدم احتكاك خامة "الخيزران" عن طريق تبطينها وتثبيتها على الجسم بالطرق والوسائل المناسبة، ولديهم إدراك أعمق أيضاً بتوافق الألوان والخطوط البنائية مع خامة "الخيزران" والتي تم توظيفها جيداً في تصاميم تعزز إبداع تلك التصاميم.

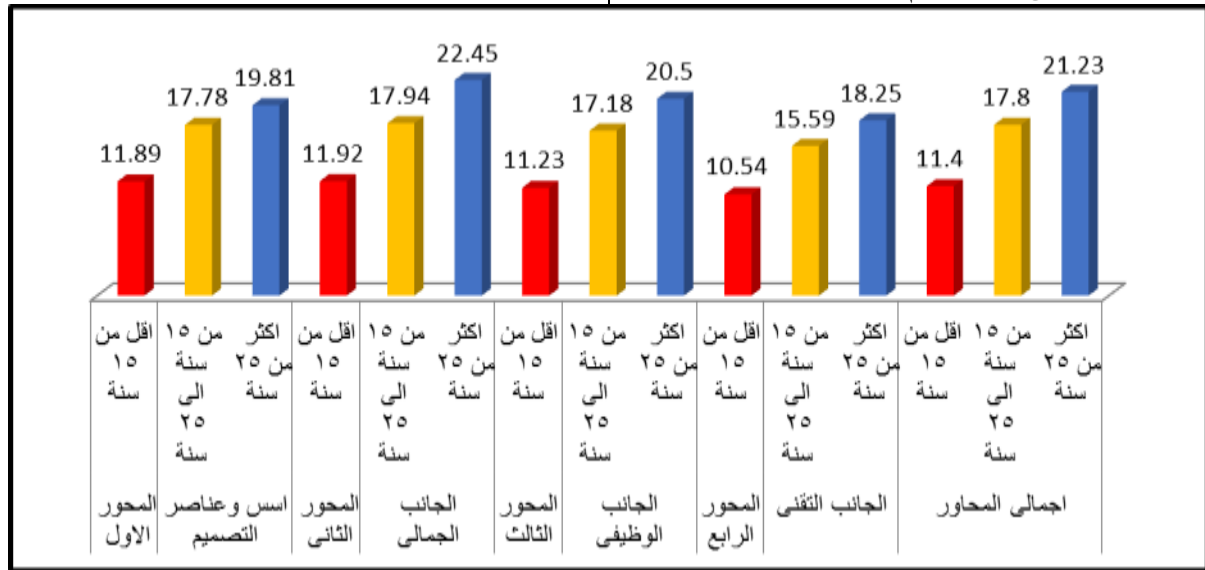
وقد إتفقت تلك النتائج مع دراسة كل من حنان نبيه ، دعاء عيود(2009)، ودراسة هاجر صلاح الدسوقي (2019)، وكذلك دراسة فاتن محمد بسويوني (2018) بالإضافة إلى دراسة سارة عادل مذكور(2016) من حيث الإستعانة بالمتخصصين في مجال التصميم على المانيكان ومجال تصميم الأزياء في قياس مستوى التصاميم المقترحة في كل دراسة لأنهم الأقدر على معرفة جماليات وخصائص خامة "الخيزران" من الجانب الوظيفي أثناء الإرتداء وتوافقها بشكل أكثر مع الجسم من المجالات أخرى، إتفقت مع دراسة محمد حامد يوسف(2013) مع تحقق الجانب الوظيفي والجمالي وتقديم تصاميم إبتكارية معاصرة، وقد اشتركت نتائج فحص آراء المتخصصين في الدراسات إلى المستوى المرتفع والإيجابي تجاه التصاميم الخاصة في كل دراسة.

### د- محور الجانب التقني:

قد ترجع هذه النتيجة التي أوضحت وجود فروق دالة إحصائية بين متوسطى درجات المتخصصين من الفئات الثلاثة، أن أفضل النتائج كانت لصالح المتخصصون بمجال التصميم على المانيكان يليهم المتخصصون في مجال تصميم الأزياء بينما المتخصصون في

سنة" لجميع محاور الاستبيان وكذلك المجموع الإجمالي للاستبيان .  
والشكل التالي يوضح متوسطات رتب كل سنوات الخبرة في محاور الاستبيان.

الدراسة (أسس وعناصر التصميم – الجانب الجمالي – الجانب الوظيفي – الجانب التقني) تبعاً لمتغير أعوام الخبرة، وكانت الفروق في صالح سنوات الخبرة الأكثر "أكثر من 25 سنة" ثم سنوات الخبرة "من 15 سنة إلى 25 سنة" ثم سنوات الخبرة "أقل من 15



شكل (2) متوسطات الرتب لمحاور الاستبيان تبعاً لمتغير أعوام الخبرة

(2010)، حنان نبيه، دعاء عيود (2009)، مريم أحمد هاني (2019) في أهمية قياس عناصر وأسس التصميم لتحقيق القيم الفنية والتشكيلية، كما أتفقت الدراسات على أن عامل الخبرة للمتخصصين له تتأثير مباشر على تحقيق المصادقية في القياس، وقد اشتركت النتائج في وجود إستجابات عالية إيجابية لأراء المتخصصين، ومن الدراسات التي اتفقت مع نتائج الدراسة الحالية أيضاً دراسة إيمان رأفت (2016) ودراسة سارة عادل (2016) ودراسة هاجر صلاح (2019) حيث تحققت القيم الفنية التشكيلية للتصاميم بسبب تطبيق ومراعاة العناصر في ابتكار كل تصميم وأسس لتحقيق الإبداع والإبتكار والحداثة بما يتلاءم مع خصائص كل تصميم، كما إتفقت النتائج على أن إستخدام أسلوب التصميم والتشكيل على المانيكان ساعد على تحقيق الرؤية الجمالية والتقنية في التصاميم وأدى إلى إنتاج تصاميم ذات فكر ابداعي جديد.

#### ب- محور الجانب الجمالي:

يمكن تفسير نتيجة هذا المحور التي أشارت إلى وجود فروق دالة إحصائية بين متوسطى درجات الفئات الثلاثة للمتخصصين في صالح الأراء الأكثر خبرة (أكثر من 25 سنة) ثم تليها فئة (من 15 الى 25 سنة) كانت الأفضل من نتائج إستجابات المتخصصون الأقل خبرة (أقل من 15 سنة) في المجال، يُفسر بأن المتخصصون ذو عدد سنوات الخبرة الأكثر هم أكثر تذوقاً وتقديراً للعلاقات المتوازنة بين جماليات التصاميم البنائية وتوليف الأقمشة مع خامة "الخيزران" بدرجة أعلى من ذوى سنوات الخبرة الأقل، كما نتيج الخبرة الكبيرة تفهماً أكبر لاستنباط وتذوق القيم الجمالية المتواجدة في شكل خامة "الخيزران" وتركيباته النسجية المتنوعه بدرجة أكبر من ذوى الخبرة الأقل، كما وجد المتخصصون بشكل عام توافق حكمهم على اسلوب التصميم والتنفيذ لكل تصميم بما يتناسب مع خصائص وجماليات خامات "الخيزران" المستخدمة ومساحاته المحسوبة جمالياً داخل كل تصميم مما أضاف البعد والشكل الجمالي المطلوب، هذا كله أكد على المستوى الجمالي والإبداعي للتصاميم المقدمة في الدراسة الحالية بمستوى مرتفع.

تتفق تلك النتيجة مع نتائج دراسة كل من مريم أحمد هاني (2020) وأحمد حسين محمد (2021) وكذلك دراسة نجلاء جابر ضيف الله (2016) ودراسة كلا من سوزان السيد أحمد، هبة عبد الله بسبوني (2022) في المستوى المرتفع للتصاميم المقدمة بكل دراسة في المحاور الجمالية التي تم قياسها وتقييمها من قبل متخصصين

#### التعليق وتفسير الفرض الثاني:

##### 1- التعليق:

بالنظر إلى الجدول وشكل الأعمدة السابقين يتبين وجود تأثير مؤكد لأعوام الخبرة على الآراء تجاه تصاميم البحث، فيلاحظ بشكل عام أن أقل النتائج كانت من أفراد العينة ذات عدد سنوات الخبرة الأقل (أقل من 15 سنوات)، بينما أفضل النتائج كانت للمتخصصين ذات أعوام الخبرة الأكثر (أكثر من 25 سنة فأكثر) ثم فئة (من 15 إلى 25 سنة)، وذلك بمستوى دلالة بين كل تخصص وآخر عند مستوى 01، واللافت للنظر أن هذا الترتيب في الأفضلية كان لجميع المحاور وهي (أسس وعناصر التصميم، والجانب الجمالي، والجانب الوظيفي، والجانب التقني وكذلك بالنسبة لمجمل تصاميم البحث)، وهذه النتيجة تؤكد على نجاح التصاميم المقترحة بالبحث وتحقيق الهدف منها وفقاً لأرائهم.

##### 2- التفسير:

#### أ- محور أسس وعناصر التصميم:

يمكن تفسير هذه النتيجة بأن عنصر الخبرة يؤثر على درجة حكم عضو هيئة التدريس من المتخصصين ومدى إستجاباتهم تجاه التصاميم حيث نجد أن المتخصصين ذو الخبرة الأكبر (من 25 سنة فأكثر)، ثم فئة (من 15 الى 25 سنة) أكثر إدراكاً في حكمهم على تطبيق أسس وعناصر التصميم بالشكل الأمثل، وكذلك تشير إلى بُعد نظر لكيفية تطبيق العناصر والأسس والمعايير الفنية أثناء عملية الإبتكار، والتعمق في تفاصيل التصاميم التي أدت إلى التناسق بين الخطوط والقصات والتوازن بين نسب المساحات مع تقدير درجة إنسجام الخامات مع الخامات المكملة من جانب وتكاملها مع خصائص خامة "الخيزران" التي يتم توليفه وتوظيفه بشكل جمالي في جميع التصاميم من جانب آخر.

أما المتخصصين ذو فئة الخبرة الأقل (أقل من 15 سنوات) يكون حكمهم بعيد نسبياً عن المقومات الفنية للتصاميم نظراً لخبرتهم الأقل في المجال وعدم إكتمال الرؤية المطلوبة للحكم على التصاميم، ولكن بشكل عام يمكن القول أن جميع المتخصصون كانت إستجاباتهم جيدة، وان عناصر التصميم قد توافرت واسسه تحققت بقدر كبير من المهارات الأدائية والمعالجة الصحيحة مما انعكس على الآراء الإيجابية للمتخصصين، وهذه النتيجة تشير إلى نجاح تصاميم البحث وتحقيقها لمستوى ابتكارى ملموس.

اتفقت نتائج هذا الفرض مع دراسة رحاب رجب محمود حسان

التصميم، والتشكيل، والتنفيذ، والتثبيت، والإنهاء، كما يُفسر ارتباط الخبرة الأعلى بدرجة التفهم والتقدير لما أحتوته تصاميم البحث من تقنيات متنوعة لأساليب التنفيذ والإنهاء، أيضاً مستوى تفهمهم الأعلى من ذوي الخبرة الأقل للمعالجات الجمالية والوظيفية للتقنيات المستخدمة، وقدرتهم على إدراك السمات الفنية المرتبطة والموجودة في كل تصميم وأساليب تطويع الخصائص والمعطيات الفنية لخامة الخيزران في التصاميم لإبداع تصاميم عصرية بفكر جديد تحمل في طياتها لمسات وروح العصر الحديث.

أيضاً يمكن تفسير إيجابية آراء المتخصصون الأعلى خبرة تجاه التصاميم المقترحة إلى إنها تعكس الخصائص الفنية والسمات المميزة لخامة "الخيزران" والتي تم إعادة صياغتها وتوظيفها في تصاميم البحث بشكل إبداعي مع مراعاة الجانب التقني، وتقديمها في شكل منتج ملمس يحقق له صفة الأصالة وعدم شيوع الفكرة التصميمية، هذا بالإضافة إلى توافق الخطوط البنائية للتصاميم بما يتفق مع خامة "الخيزران"، بالإضافة إلى تحقيق توليف وتوزيع الخامات والألوان داخل المساحات وتوافق توليف الخامات والألوان مع "الخيزران" بأسلوب تقني سليم في كل التصاميم، وقد انعكس الاستخدام الصحيح للتقنية المناسبة لكل تصميم وفي المكان الصحيح به إلى تحقيق الوحدة والترابط مما أدى إلى التقدير في تقييم المتخصصين وخاصة من جانب الذين يتمتعوا بخبرة أعلى في مجال التخصص.

إتفقت نتائج المحور مع الدراسات السابقة في استخدام أسلوب التصميم على المانيكان لإبتكار التصاميم المتناولة، مثل دراسة هاجر صلاح الدسوقي المراكبي(2019) ودراسة سارة عادل عزت مذكور(2016) كلها دراسات أنتجت تشكيل تقنيات مبتكرة تم تقديمها في صورة معاصرة تواكب المتغيرات الحديثة، أما دراسة رحاب رجب محمود حسان(2010) فقد إتفقت نتائجها مع نتائج المحور الحالي من حيث إبتكار تصاميم لها اتجاه مستقبلي مستحدث وغير مألوف يحقق رغبات ومتطلبات فئة النساء الاتي يتطلعن إلى الاختلاف والتميز، بالإضافة إلى الإتفاق في النتائج الإيجابية عند الإستعانة بخبرة آراء المتخصصين في مجال تصميم الأزياء والمانيكان تجاه التصاميم التي تضمنتها الدراسات، والتي خلصت إلى تحقيق الجانب الجمالي للتقنيات التي تضمنتها الدراسة وتقديم أكثر من رؤية جمالية للتصاميم، وقد اشتركت نتائج قياس آراء المتخصصين في الدراسات السابقة مع الدراسة الحالية من حيث المستوى المرتفع والإيجابي تجاه تقنيات التصاميم الخاصة في كل دراسة، بينما في دراسة إيمان طاهر أحمد(2017) ودراسة إيمان رأفت فريد أبو السعود(2016) ودراسة ماهيتاب يحيى حسانين(2015) فقد إشتراكاً مع نتائج الدراسة الحالية في التأكيد على تميز وثراء تشكيلي للتقنيات المستخدمة التي تعكس السمات المطلوبة في كل دراسة، والتي تظهر آثارها بشكل واضح على سمات تصاميم تلك الأبحاث، مما أعطى للتصاميم بعداً جمالياً وتقنياً إلى جانب تحقيق الملائمة مع الأقمشة المختارة مما إنعكس على الشكل الجذاب للتصاميم.

وبذلك يكون الفرض الثاني للبحث قد تحقق.

**الفرض الثالث: ينص الفرض على أنه: "توجد فروق ذات دلالة احصائية بين التصاميم وفقاً لآراء المتخصصين"**  
لاختبار هذا الفرض تم استخدام "كروسكال واليز" وفيما يلي نتائج اختبار كروسكال واليز.

يتمتعوا بخبرة مرتفعة في مجال التخصص تمكنهم من استنباط القيم الجمالية بالتصاميم والتقنيات الفنية المتنوعة للتصاميم والصيغات التشكيلية الجمالية فيها، واتفقت جميع نتائج الدراسات السابقة مع الدراسة الحالية على كفاءة تلك التصاميم. وتضمنها لمسات جمالية عالية وخصائص شكلية جديدة وفكر ابداعي راقى.

### ج- محور الجانب الوظيفي:

يمكن أن ترجع تلك النتيجة التي أكدت على وجود فروق دالة احصائية بين متوسطي درجات المتخصصين وأن ذوي الخبرة الأكبر كانت إستجاباتهم أعلى من الخبرة الأقل في الحكم على الجانب الوظيفي للتصاميم، قد ترجع إلى أن الخبرة الأعلى أكثر تفهماً ودراية وتصوراً للخصائص الوظيفية للتصاميم، حيث أسهمت خبرتهم العالية في الحكم على الأساليب التشكيلية المستخدمة لتوظيف خامة "الخيزران" في التصاميم مع الحفاظ على البعد الجمالي فيها، إلى جانب إدراكهم لأساليب معالجة فكرة التصميم التشكيلية على درجة عالية من التخيل وربطها بالجانب الوظيفي والأداء الحركي للجسم، هذا وقد ساهمت أيضاً الخبرة المتراكمة للمتخصصين وخاصة لفئات الأعلى منهم إلى تفهماً أكبر لتوظيف الخامات والألوان والخطوط والمساحات وتنظيم تلك العناصر داخل تصاميم البحث وتناسقها مع شكل التصميم ككل بقدر كبير من التفهم للأبعاد الخيالية في تشكيل "الخيزران" والمهارة في تحقيق جماليات التصاميم دون الإخلال بالجانب الوظيفي والأداء الحركي أثناء الإرتداء والجلوس، وقد ترجع هذه النتيجة أيضاً إلى أن الفئة ذات الخبرة الأكبر لديهم نظرة شمولية وأكثر دراية بمتطلبات الفئة المستهدفة.

إتفقت نتائج هذا الجزء من الفرض من حيث نجاح تصاميم البحث في تحقيق الجانب الوظيفي إلى جانب المظهر الجديد المبتكر لتوظيف خامة "الخيزران" على المانيكان بإعتباره المحور الأساسي في التصاميم المنفذه، إتفقت مع دراسة كلا من رحاب رجب محمود حسان(2010)، حنان نبيه الزقناوى (2013) في تحقيق البعد الثالث للتصميمات ودمجها بالفنون المفاهيمية أما دراسة هاجر صلاح الدسوقي المراكبي(2019) فقد إتفقت في تصميم تشكيلات مجسمة من خلال قصات وكسرات في الدراسة السابقة ومن خلال "الخيزران" في الدراسة الحالية مع الأخذ في الإعتبار تحقيق الجانب الوظيفي للتصاميم المتناولة في كل دراسة، إتفقت مع دراسة محمد حامد يوسف(2013) مع تحقق الجانب الوظيفي والجمالي وتقديم تصاميم إبتكارية معاصرة، وقد اشتركت نتائج فحص آراء خبرة المتخصصين في الدراسات إلى المستوى المرتفع والإيجابي تجاه التصاميم الخاصة في كل دراسة، بينما إتفقت مع دراسة سارة عادل عزت مذكور(2016) في الإستعانة بخبرة المتخصصين في مجال التصميم على المانيكان ومجال تصميم الأزياء في قياس مستوى التصاميم المقترحة في كل دراسة لأنهم الأقدر على معرفة جماليات وخصائص الخامات عامة وخامة "الخيزران" في الدراسة الحالية من الجانب الوظيفي أثناء الإرتداء وتوافقها بشكل أكثر مع الجسم من المجالات أخرى.

### د- محور الجانب التقني:

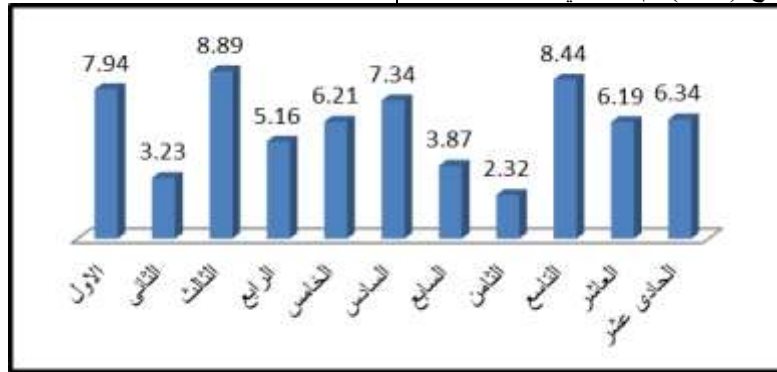
قد ترجع هذه النتيجة التي أظهرت وجود فروق دالة احصائية بين متوسطي درجات المتخصصين من الفئات الثلاثة، حيث كانت أفضل النتائج لصالح المتخصصون ذو الخبرة الأعلى، مما يشير إلى أنهم أكثر تفهماً وإدراكاً أعمق لفكرة توليف وتوظيف خامة "الخيزران" في جميع التصاميم مع تفهم التقنيات الخاصة بأسلوب

جدول (6) الفروق بين التصاميم وفقاً لأراء المتخصصين

التصميم	متوسط الرتب	ترتيب التصاميم	قيمة مربع كاي	قيمة الدلالة
الأول	7.94	3	135.50	0.00
الثاني	3.23	10		
الثالث	8.89	1		
الرابع	5.16	8		
الخامس	6.21	6		
السادس	7.34	4		
السابع	3.87	9		
الثامن	2.32	11		
التاسع	8.44	2		
العاشر	6.19	7		
الحادي عشر	6.34	5		

التصميم التاسع من حيث درجة التفضيل بمتوسط رتب بلغ 8.44 ثم جاء في المركز الثالث من حيث درجة التفضيل التصميم الاول بمتوسط رتب بلغ 7.94 ثم جاءت باقي التصاميم في المراكز التالية حسب الجدول السابق، والشكل التالي يوضح متوسطات الرتب لكل تصميم .

يتبين من الجدول السابق ان قيمة مربع كاي بلغت 135.50 بدلالة احصائية عند مستوى ( 0.01 ) مما يشير الى وجود فروق ذات دلالة احصائية بين التصاميم وفقاً لأراء المتخصصين، وقد تم ترتيب هذه التصاميم وفقاً لمتوسط الرتب التي حصل عليها كل تصميم حيث جاء التصميم الثالث في المركز الاول من حيث تفضيل المتخصصين بمتوسط رتب بلغ (8.89) ثم جاء في المركز الثاني



شكل (3) متوسطات الرتب لأراء المتخصصين في التصاميم

يوضح شكل الأعمدة السابق ما ورد بالجدول السابق التعليق وتفسير الفرض الثالث:  
1- التعليق:  
يشير الجدول وشكل الأعمدة السابقين إلى إرتفاع مستوى ما حصلت عليه مجمل تصاميم البحث بوجه عام، وذلك يعكس الإستجابات الجيدة لعينة المتخصصين تجاه التصاميم الإحدى عشر، هذا مع وجود بعض التباين في الأراء تجاهها، ويتبين أن ترتيب

يوضح شكل الأعمدة السابق ما ورد بالجدول السابق التعليق وتفسير الفرض الثالث:  
1- التعليق:  
يشير الجدول وشكل الأعمدة السابقين إلى إرتفاع مستوى ما حصلت عليه مجمل تصاميم البحث بوجه عام، وذلك يعكس الإستجابات الجيدة لعينة المتخصصين تجاه التصاميم الإحدى عشر، هذا مع وجود بعض التباين في الأراء تجاهها، ويتبين أن ترتيب

2- التفسير:

جدول (7) ترتيب التصاميم الإحدى عشر وفقاً لأراء المتخصصين

رقم التصميم بالبحث	التصميم "3"	التصميم "9"	التصميم "1"	التصميم "6"	التصميم "11"	التصميم "5"
مستوى التفضيل	الترتيب الأول	الترتيب الثاني	الترتيب الثالث	الترتيب الرابع	الترتيب الخامس	الترتيب السادس
الترتيب وفقاً لأراء المتخصصين						
رقم التصميم بالبحث	التصميم "10"	التصميم "4"	التصميم "7"	التصميم "2"	التصميم "8"	

مستوى التفضيل	الترتيب السابع	الترتيب الثامن	الترتيب التاسع	الترتيب العاشر	الترتيب الحادى عشر
الترتيب وفقاً لآراء المتخصصين					

"الخيزران"، والشكل المتوافق مع الجسم، وهذا ما اتضح من الإنبطاعات الإيجابية لآراء المتخصصين.

د- تبين من نتائج الفرض أيضاً أن التصاميم الأربعة التي جاءت في المرتبة الأخيرة تبعاً لإستجابات المتخصصين هي (4-7-2-8) على الترتيب من الأعلى إلى الأقل، وقد يرجع هذا إلى أن التصاميم لم تكن على المستوى الجمالى المأمول، أو عدم التكامل بين عناصر وأسس التصميم بالمقدر المطلوب تحقيقه، أو يمكن القول أنها لم تحقق بعض المتطلبات الجمالية التي كان يأملها المتخصصون، أو قد يكون السبب عدم توافرها مع الموضة المعاصرة من وجهه نظر المتخصصين، وقد يكون القصور راجعاً إلى عدم اختيار الخامات أو التقنية المناسبة بالقدر الكافى، أو القصور فى أحد جوانب المتطلبات الوظيفية للفئة المستهدفة من حيث عدم الملائمة للعمر أو المقاس المقترح فى البحث، هذا على الرغم من أن تلك التصاميم حاصلة على إستجابات جيدة بشكل عام من قبل المتخصصين.

هـ أما التصاميم أرقام (11-5-10) كان ترتيبهم فى المنتصف بين التصاميم الأعلى والأدنى تفضيلاً تبعاً لآراء المتخصصين وجاء ترتيبهم الخامس ثم السادس فالسابع على التوالى، وعلى الرغم من عدم حصول تلك التصاميم على ترتيب متقدم طبقاً لرؤية المتخصصين، فقد تضمنت جوانب جمالية متميزة عديدة، حيث انهم عكسوا الكثير من المعانى الإيجابية الملفته للإنتباه المتمثلة فى أشكال ومساحات الخيزران فى كل تصميم، والإبداع فى طريقة تشكيله، وتميز الخطوط والمساحات، هذا على الرغم من وجود إختلافات جوهرية بين التصاميم فكل تصميم له خصائصه الجمالية المتميزة من حيث التباين فى الألوان، فنجد البنى الغامق للتصميم (5) والكحلى للتصميم (6)، والأخضر الفسفوري للتصميم (7) والذي أعطى للتصاميم أحاسيس جمالية متنوعة، كما نتج عن التباين فى لون ومساحات "الخيزران" وطريقة تصميمها فوق أرضيات الألوان المتنوعه للتصاميم تناغماً متبادلاً بينه وبين أقمشة التصاميم، وقد تنوعت أقمشة التصاميم فمنها متوسط السمك كالستان للستان البنى والكحلى فى التصميمان (5-6)، ومنها الخفيف من الشيفون والكريب الخفيف فى التصميم (7)، أيضاً كان التنوع فى درجة لمعان وانسدالية وليونة كل خامه، ومن الملاحظ أيضاً التنوع فى التصاميم الناتج من تنوع الخطوط واتجاهاتها المختلفة والتي تراوحت بين الخطوط المستقيمة والمنحنية والمائلة والمنكسرة والمتعرجة، التي كان لها طابع حركى ناعم أحياناً أو حركى قوى حاد أحياناً أخرى، أيضاً يمكن تفسير الإنبطاعات الإيجابية تجاه التصاميم التي حصلت على قبول لا بأس به من المتخصصين على الرغم من الإختلافات الجوهرية بين أشكالها إلى تحقيقها للهدف منها جمالياً ووظيفياً وتقنياً، كما تحقق الوحدة والإنسجام من خلال توظيف عناصر وأسس التصاميم بحرفية وإتقان.

و- بالتعم فى مجمل تصاميم البحث وفقاً لآراء المتخصصين نجد أنها تتضمن نسب جمالية مريحة للعين تتوافق فى تحقيقها لتجاور الخامات والألوان فى التصاميم، واتسمت بروية تشكيلية مميزة لها بصمة جمالية وفنية نابغة من خصائص خامه "الخيزران" مع

أ- تبين أن أكثر أربعة تصاميم تفضيلاً وفقاً لآراء المتخصصين هي التصاميم أرقام (3-9-1-6) على التوالى من الأعلى تفضيلاً إلى الأقل. يمكن تفسير هذه النتيجة إلى أنها تصاميم تعكس قيماً جمالية ذات مستوى جمالى مرتفع أعلى من باقى التصاميم، وقد يرجع أيضاً إلى إفراد تلك التصاميم بمعانى جمالية فريدة تجذب المتذوق لها من خلال الشكل الخارجى لكل تصميم وترابط أجزاءه بشكل مريح للعين، هذا على الرغم من الإختلافات الواضحة فيما بينهم، فبالنظر إلى التصميم الأول والرابع كان توظيف "الخيزران" فيهما يأخذ مساحات واسعة وابتعاد واضح عن الجسم مما يؤثر على شكل السلويت الخارجى للتصميم، أما فى التصميم الثانى والثالث فنجد خامه "الخيزران" ذات مساحات صغيره وملاصقة ومثبتة بالقرب من الجسم مباشرة مما يحافظ على الشكل الخارجى الطبيعى للجسم، ويلاحظ أيضاً الإختلاف فى خصائص الأقمشة والخامات المستخدمة فى التصاميم الأربعة، فنجد التصميم الأول من الخيش مع التل بينما التصميم الثانى من الدانتيل الشبيكة والثالث من خامه الستان مع التل أما التصميم الرابع فهو منفذ من القماش القطيفة.

ب- يمكن تفسير نتيجة هذا الفرض أيضاً بأن التصاميم الأربعة التي حازت على الترتيب الأربعة الأولى ساهمت بخصائصها وألوانها المتنوعه ما بين الفاتح والغامق، وملامس أسطحها المختلفة بين الناعم والخشن، وكذلك الخطوط ذات الإتجاهات المتعددة، والأشكال الخارجية المتباينة، والأساليب التقنية المستخدمة فى عمليات الإنهاء مع خامه "الخيزران"، والتشكيلات التصميمية فى إبراز خصائص "الخيزران" وجمالياته وتوافق لونه مع اللون البيج للخيش واللون العاجى فى خامه الشبيكة واللون الأسود فى التصميم الثالث واللون النيبى فى الرابع، كل هذه العوامل ساهمت فى إعجاب المتخصصين لتلك التصاميم بدرجة عالية على الرغم من الإختلافات التي تضمنتها.

ج- قد يرجع المستوى المرتفع للتصميم الثالث الذى حاز على أعلى إستجابة من قبل المتخصصين لشكل التصميم واحتل المرتبة الأولى وكذلك التصميم السادس الذى احتل الترتيب الرابع، قد يرجع نجاحهما إلى أسلوب تصميم خامه "الخيزران" الذى تم توظيفه بطريقة مبتكرة وتنفيذ بحرفية عالية مما ساعد على إبراز جماليات فريدة يتمتع بها التصميمان متمثلة فى الشكل الخارجى البعيد عن حدود الجسم عند الإبتكار والتعامل مع تصميم "الخيزران" والذى يخرج عن حدود الجسم بشكل واضح فى كلا الجانبين فى التصميم الأول والذى هو مركز التأكيد والسيطرة فى التصميم والذى يُشعر بالحركة والديناميكية الجريئة، وفى التصميم الذى حاز على الترتيب الرابع كان لخامه "الخيزران" ذات الخطوط اللولبية البعيدة عن حدود الجسم وتم تصميمه بفكر إبتكارى متميز فوق الجونلة كان له تأثيراً جذاباً إيجابياً على رؤية المتخصصين، وهذا كله حقق جماليات مرتفعة للتصميمين وفق آراء المتخصصين، وبالنظر إلى التصميمين الثانى والثالث اللذان حازا على الترتيب الثانى والثالث وفق إستجابات المتخصصين قد يرجع إلى ما يتمتع به من رقة الشكل العام، وانسيابية الخطوط، وهده الألوآن، وبساطة تصميم

- في العمارة كمصدر لتصميم الأزياء (عمارة مابعد الحداثة)-  
كلية الفنون التطبيقية- جامعة حلوان- مصر.
- 6- حنان نبيه الزفتاوى، 2013: الإستعداد التقني لدى طلاب الملابس والنسيج لتعلم مهارات التشكيل ثلاثي الأبعاد كمدخل للتصميم على المانيكان- المجلة المصرية- للإقتصاد المنزلي- العدد29.
- 7- حنان نبيه الزفتاوى، دعاء محمد عبود، 2009: إستحداث صياغات تشكيلية جديدة على المانيكان بإستخدام خامتي الجينز والخيش- مجلة علوم وفنون- دراسات وبحوث- جامعة حلوان (المجلد 21)- العدد الرابع أكتوبر
- 8- رحاب رجب محمود حسان، 2010: التشكيل بالورق كمدخل تجريبي لتصميم وتنفيذ فانترزيا الأزياء المستوحاة من العمارة العربية الحديثة- المجلة المصرية للإقتصاد المنزلي- العدد 26.
- 9- رحاب رجب محمود حسان، ٢٠١٣: استحداث صياغات جمالية وفلسفية جديدة للتصميم على المانيكان من خلال خامة اللباد (الاستلهام في التشكيل المجسم الحديث كمدخل تجريبي)- مجلة علوم وفنون- دراسات وبحوث - مجلد ٢٥- عدد ٢- جامعة حلوان - مصر.
- 10- رحاب رجب محمود حسان، 2014: فن تصميم الأزياء "دراسات علمية ورؤى فنية"- دار العلوم للنشر والتوزيع- القاهرة - مصر.
- 11- زكريا ابراهيم، 1973: مشكلة الفن- مكتبة مصر- القاهرة.
- 12- سارة عادل عزت مذكور، 2016: فاعلية استخدام موديوليات تعليمية في تعليم بعض مهارات التشكيل ثلاثي الأبعاد على المانيكان- رسالة ماجستير- غير منشورة- كلية الإقتصاد المنزلي- جامعة المنوفية- مصر.
- 13- سارة على عبد الله علمي، ٢٠١٦: إمكانية الاستفادة من فن التصريب وبعض أشغال الإبرة في أسلوب التشكيل على المانيكان- رسالة ماجستير- قسم الملابس والنسيج- كلية الإقتصاد المنزلي- جامعة المنوفية- مصر.
- 14- ساره عادل عبد العال الششتاوى، 2017: التصميم الداخلي المستدام لفراغات الأطفال- رسالة ماجستير- قسم الهندسة المعمارية- كلية الهندسة- جامعة طنطا.
- 15- سالية حسن خفاجي، 2020: توظيف الإمكانيات التشكيلية لفن الكروشية في تصميم وتشكيل فساتين السهرة على المانيكان- مجلة الفنون والأدب وعلوم الانسانيات والاجتماع- عدد53.
- 16- سليمان محمود حسين، ١٩٨٢: دور الخامات البيئية في التشكيل الفني مجلة الدراسات والبحوث- مجلد٥- عدد ٣- جامعة حلوان- القاهرة.
- 17- سوزان السيد أحمد حجازي، هبة عبد الله بسيوني، 2022: تكوين تصاميم ثلاثية الأبعاد باستخدام عناصر التصميم المشتقة كروية مبتكرة للتصميم والتشكيل على المانيكان المصغر في أزمة كورونا- مجلة التراث والتصميم- مجلد 2 - عدد10- مصر.
- 18- شادي سيف الدين، 2022: فن توليف الخامات كمؤثر إبداعي في تشكيل الأزياء على المانيكان- مجلة الفنون والعلوم التطبيقية- مجلد 9 - عدد 3- يوليو.
- 19- عادل عبد المنعم، جمال عبد الحميد، بيشوي وصفي، نشوى مصطفى، 2023: تأثير استخدام خامة البامبو كسداء وبرة للأقمشة الوبرية على الخواص الطبيعية والميكانيكية- المجلة العربية الدولية للفن والتصميم الرقمي- مجلد 2- عدد 3- يوليو.
- 20- عبير ابراهيم عبد الحميد، رانيا فاروق النويشى، 2009: دراسة تأثير خصائص بعض اقمشة تريكو السداء في ابراز الامكانيات التشكيلية للخامات على المانيكان- بحث منشور- مؤتمر المركز القومي للبحوث.

تحقيق النسب المتوازنة بين الأجزاء في كل التصاميم، كل ذلك أضاف بعداً جمالياً وتشكيلات متنوعة اتسمت بالتناسق والتناغم مع مكونات التصاميم، أيضاً ترجع النتيجة السابقة إلى أن المتخصصين وجدوا أن بناء وتنظيم المساحات والخطوط قد حقق إيقاعاً متألماً بين أجزاء كل تصميم برؤية عصرية مبتكرة، هذا كله يشير إلى نجاح التصاميم المقدمة في البحث الحالي وتحقيقها للهدف منها وتقديم فكر تصميمي جديد يتضمن لمسات جمالية ويناسب العمر والمفاس المقترحين بالبحث ويواكب اتجاهات الموضة المعاصرة وتحقق الرؤية التشكيلية المتميزة.

اتفقت نتائج الفرض مع نتائج دراسة (رحاب رجب محمود حسان، 2013) في إيجابية آراء المتخصصين في مجال تصميم الأزياء بنسب متفاوتة وأن التصاميم حققت التوافق من حيث الخطوط والمساحات، كما تطابقت نتائج الفرض مع دراسة (شادي سيف الدين 2022) في أن التصاميم لاقت إستحسان من المتخصصين لأنها تسامر الموضة السائدة وتمثل إضافة جديدة لمجال التصميم والتشكيل على المانيكان كما أنها تعرض فكر إبداعي جديد من التوليف مع الخامات غير التقليدية المتمثلة في الدراسة الحالية في خامة "الخيزران" وتمثل إضافة لأزياء المناسبات المختلفه. وتطابقت نتائج الفرض أيضاً مع دراسة (عبير ابراهيم عبد الحميد، 2019) ودراسة (سالية حسن خفاجي، 2020) في وجود فروق دالة احصائياً بين التصاميم المنفذة وفقاً لآراء المتخصصين في تحقيق ثلاث جوانب وهي (التصميم والخامة والوظيفة) وكذلك بين آراء النساء في تحقيق البعد الجمالي الذي أثبت أن ملائمة خامة دون الأخرى للتشكيل يكون وفقاً لخصائصها وبناء على الشروط الواجب توافرها في الملابس النهائي، هذا بالنسبة للدراسة الأولى، أما الدراسة الثانية فقد اتفقت مع نتائج الفرض الحالي في وجود فروق ذات دلالة إحصائية بين التصاميم في تحقيق "الجانب الجمالي والجانب الابتكاري وفقاً لآراء المتخصصين.

وبذلك يتحقق الفرض الثالث.

### التوصيات: Recommendation

- في ضوء ما توصل اليه البحث من نتائج يُوصي بما يلي:
- 1- الاهتمام بخامات "الخيزران" على أنها خامات صديقة للبيئة للإستفادة من تطبيقاتها في مجالات أخرى للأزياء.
  - 2- اقتراح مداخل جديدة للخامات غير تقليدية في مجالات الأزياء المتعددة.
  - 3- التوجه إلى مصادر إلهام جديدة وتوظيفها لإبتكار تصاميم تواكب اتجاهات الموضة المعاصرة.
  - 4- البحث عن مصادر ابتكار جديدة لم تتناول من قبل والربط بينها وبين مجال المانيكان لتلبية الإحتياجات الملابسية لفئات عمرية مختلفة من الجنسين.

### المراجع: References

- 1- ابراهيم نحال، 2010 : معجم نحال في الأسماء العلمية النباتات (لاتيني عربي)- دراسة نباتية- لغوية بيئية وتاريخية مع مساره.
- 2- أحمد حسين محمد، 2021 : الإستفادة من التراث النوبى في تصميم أزياء معاصرة على المانيكان- رسالة ماجستير- كلية الإقتصاد المنزلي- جامعة حلوان- مصر.
- 3- أميرة حسن إبراهيم، 2018 : إثراء جماليات فن التشكيل على المانيكان باستخدام الإضاءة في الأزياء الاستعراضية- رسالة دكتوراه- غير منشورة- قسم الملابس والنسيج- كلية الإقتصاد المنزلي- جامعة المنوفية.
- 4- إيمان رأفت فريد أبو السعود، 2016: الإمكانيات التشكيلية لفن الكولاج كروية جمالية في التشكيل على المانيكان- رسالة دكتوراه- غير منشورة- كلية الإقتصاد المنزلي- جامعة المنوفية.
- 5- إيمان طاهر أحمد، 2017: البنائية الحديثة والإتجاه المستقبلي

- 38- نجوى شكرى محمد مؤمن، 2001: التشكيل على المانيكان" تطوره- عناصره- أسسه- أساليبه- تقاناته المعاصرة"- دار الفكر العربي، طبعة 1، القاهرة.
- 39- نجوى شكرى مؤمن، حنان نبيه الزقناوى، مريم أحمد هانى، 2019: رؤية تشكيلية على المانيكان بتقنيات الكشكشة الكسرات للقوام النحيف- مجلة الاقتصاد المنزلى- بحوث ومقالات - عدد 35.
- 40- هاجر صلاح الدسوقي المراكبى، 2019: الاستفادة من تقنية إعادة بناء الأشكال المجسمة على المانيكان لخدمة صناعة الملابس الجاهزة- رسالة ماجستير- كلية الاقتصاد المنزلى- جامعة المنوفية- مصر.
- 41- هالة سليمان السيد، دعاء محمد عبود، ٢٠١٧ : الاسموكينج دوره فى بناء تصميمات للقوام النحيف بأسلوب التصميم على المانيكان- المؤتمر السنوى (تطوير مخرجات التعليم العالى النوعى فى مصر والعالم العربى)- كلية التربية النوعية - جامعة المنصورة.
- 42- هند محمد العائى، مها ناصر موزانى، 2019: الخيال الإبداعي وأبعاده المستقبلية فى المنجز التصميمي للأقمشة والأزياء- دراسات العلوم الإنسانية والاجتماعية- الجامعة الأردنية- مجلد 46.
- 43- Bhone, D., Nagarnaik, P. B., Parbat, D. K., & Waghe, U. P. (2014). Physical and mechanical properties of bamboo (*dendrocalmus strictus*). *International Journal of Scientific and Engineering Research*, 5(1).
- 44- Greenwash and Treasure. "Bamboo Fiber: Feelgood Style. 26 June 2008.
- 45- Rudolf Arnheim. "Thoughts on Art Education", Occasional paper :2, Getty Center for Education in The Arts, 1989
- 46- SURBHI GUPTA (14/2/2022), helps to keep the, is low and indirect light. "Bamboo plant benefits: Vastu Shastra tips for keeping lucky bamboo at home", housing, Retrieved 20/2/2022. Edited.
- 47- 7822.jpg (1280×853) (nippon.com)
- 48- bamboo-1-1.jpg (500×500) (patternsurnishing.com)
- 49- <http://rattanwholesaler.com/rattan-cane-webbing-for-project/>
- 50- <https://www.nippon.com/ar/views/gu900027>
- 51- <https://www.pinterest.com/pin/15431872472418368>
- 52- maxresdefault.jpg (1280×720) (yting.com)
- 53- somerset-seating-chairs\_03851.1450909498.jpg (608×608) (bigcommerce.com)
- 54- towering-bamboo-holly-blunkall.jpg (900×600) (fineartamerica.com)
- 21- فاتن محمد بسيونى، 2018: فن الأوريجمي كمدخل ابتكارى فى مجال تصميم الأزياء- رسالة ماجستير- كلية الفنون التطبيقية- جامعة حلوان- مصر.
- 22- فاطمة السعيد مصطفى، 2018: دراسة إمكانية توليف الجلد المطبوع رقميا مع خامات أخرى متعددة لإثراء القيمة الجمالية للملبس الحريرى- مجلة الاقتصاد المنزلى- جامعة المنوفية- مجلد 28- عدد 4.
- 23- فاطمة نبيل، فاطمة اسحق، 2018: التوليف بين خامتى الجلد والخيش لإنتاج كمكلمات ملابس نسائية- مجلة الاقتصاد المنزلى- جامعة المنوفية- مجلد 28- عدد 4.
- 24- فؤاد ابو حطب و امال صادق، 2004: "علم النفس التربوي" مكتبة الانجلو المصرى- القاهرة- الطبعة 5.
- 25- كرامة ثابت حسن الشيخ، ٢٠١٤: دراسة مقارنة لأساليب تصميم الأزياء فى ضوء أداء وآراء الطلاب المتخصصين فى الملابس والنسيج- مجلة علوم وفنون- كلية الاقتصاد المنزلى- جامعة حلوان- مجلد ١٢- عدد ٣.
- 26- كفاية سليمان، سوسن عبداللطيف، نجلاء عبدالمجيد، 2016 : تصميم أزياء النساء لمعالجة اختلافات الأنماط الجسمية فى صناعة الملابس- دار الفكر العربى - مصر.
- 27- لويس معلوف، 1973: المنجد فى اللغة والأدب والعلوم- المطبعة الكاثوليكية- طبعة 2- بيروت.
- 28- ماهيتاب يحيى حسنين، 2015: مداخل تجريبية لتدريس مقرر ورشة الفنون فى ضوء مفاهيم الفن التجميعى- رسالة ماجستير- كلية التربية الفنية- جامعة حلوان- مصر.
- 29- مجمع اللغة العربية 2004: "المعجم الوجيز"- طبعة خاصة بوزارة التربية والتعليم الهيئة العامة لشئون المطابع الأميرية- مصر.
- 30- مجمع اللغة العربية، 1993: المعجم الوجيز- (اللغة العربية/ المعجم- الالفاظ)- الهيئة العامة لشئون المطابع الأميرية- القاهرة.
- 31- محمد حامد يوسف خفاجى، 2013: المدرسة التفكيكية كإتجاه تصميم وأثره على تصميم الأزياء- رسالة ماجستير- كلية الفنون التطبيقية- جامعة حلوان- مصر.
- 32- محمود البسيونى، 1983 : الفن فى القرن العشرين- دار المعارف- القاهرة- مصر.
- 33- مريم أحمد هانى، 2020: رؤية تشكيلية على المانيكان بتقنيات الكشكشة الكسرات للقوام النحيف- رسالة ماجستير- غير منشورة- كلية الاقتصاد المنزلى- جامعة حلوان.
- 34- مصطفى الشهابى، 2003 : أحمد شفيق الخطيب (المحرر) معجم الشهابى فى مصطلحات العلوم الزراعية (بالعربية والإنجليزية واللاتينية)- طبعة 5- بيروت- مكتبة لبنان ناشرون.
- 35- معجم المصطلحات الفنية، 1967: الهيئة العامة لشئون المطابع الأميرية- طبعه 2.
- 36- نجلاء جابر ضيف الله، 2016: إبداعات فى تشكيل الدرابية على المانيكان بشرط الورب- مقالة- قسم تصميم الأزياء- كلية التصاميم- جامعة أم القرى.
- 37- نجوى شكرى محمد مؤمن، 2019: من وحى البحر- عالم الكتب- القاهرة.